



PŘEKRAČUJEME HRANICE
PRZEKRACZAMY GRANICE
2014—2020



EVROPSKÁ UNIE / UNIA EUROPEJSKA
EVROPSKÝ FOND PRO REGIONÁLNÍ ROZVOJ
EUROPEJSKI FUNDUSZ ROZWOJU REGIONALNEGO



Interreg V-A Česká republika – Polsko



Školení pro žadatele, Hradec Králové, 24. listopadu 2017
(prezentace byla aktualizována dne 24. ledna 2018 – byly upraveny termíny výzev)

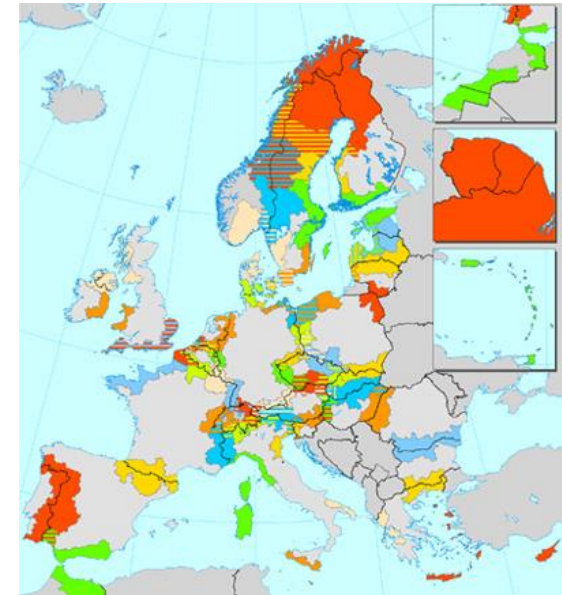
Stručná rekapitulace OPPS Česká republika – Polsko 2007-2013

Program byl zařazen mezi 2 nejúspěšnější programy ze všech 60 evropských přeshraničních programů.

- značný zájem o program
- vysoký počet schválených projektů
- nízký počet nesrovnalostí (žádné programové ani projektové kauzy)
- účelně nastavená implementační struktura
- přehledná metodika programu
- značné úspory z projektů i z administrace programu (opakované využití u nových projektů)

Výrazný úspěch subjektů z Královéhradeckého kraje

- **100 velkých projektů**
- **320 mikroprojektů**
- **Objem evropské dotace více než 2,4 miliardy Kč!**
(částka bez následných úspor, korekcí a dotací ze státního rozpočtu ČR)



Publikace „Operační program přeshraniční spolupráce Česká republika - Polská republika 2007-2013 v Královéhradeckém kraji“

- Již jen omezený počet výtisků.
- Ke stažení je na webu Královéhradeckého kraje www.kr-kralovehradecky.cz
sekce „Evropské granty a dotace“
podsekce „Archív“
podsekce „OPPS ČR - Polsko 2007-2013“



- Přímý odkaz - www.kr-kralovehradecky.cz/assets/rozvoj-kraje/evropska-unie-EHP/EU-spoluprace-CR-PL/2007-2013/cz_pl_publikace.pdf

Programové období 2014-2020, zařazení programu Interreg V-A ČR - Polsko

- V programovém období 2014-2020 došlo v ČR k omezení počtu dotačních programů i výše finanční alokace.
- V rámci tematické koncentrace došlo i k omezení okruhu témat - negativní dopad zejména na oblast cestovního ruchu, kulturních a volnočasových aktivit, lokálních silnic apod.
- Cíl **Evropská územní spolupráce však představuje oblast, kam EU nadále soustřeďuje pozornost**, neboť bližší spolupráce regionů a odstraňování hranic představují silné nástroje zvyšování konkurenceschopnosti.
- Evropská územní spolupráce je realizována přeshraničními, nadnárodními a meziregionálními programy.

Význam Evropské územní spolupráce v programovém období 2014-2020:

- Už ne jeden ze tří cílů evropské kohezní politiky, ale jeden ze dvou cílů.
- Zvýšení finanční alokace pro programy cíle Evropská územní spolupráce.

| | 2007-2013 (dotace z ERDF v mil. EUR) | | 2014-2020 (dotace z ERDF v mil. EUR) | |
|----------------------------------|--|------------|--|--------------|
| Přeshraniční spolupráce | OPPS ČR - Polsko | 219 | Interreg V-A ČR - Polsko | 226 |
| | + Sasko - ČR, Bavorsko - ČR, Rakousko - ČR, Slovensko - ČR | | + Sasko - ČR, Bavorsko - ČR, Rakousko - ČR, Slovensko - ČR | |
| Nadnárodní spolupráce | OP nadnárodní spolupráce CENTRAL EUROPE | 231 | Interreg CENTRAL EUROPE | 246 |
| | program nebyl vyhlášen | 0 | Interreg DANUBE | 222 |
| Meziregionální spolupráce | OP meziregionální spolupráce INTERREG IV C | 321 | Interreg EUROPE | 359 |
| | ESPON 2013 | 34 | ESPON 2020 | 41 |
| | INTERACT II | 34 | INTERACT III | 39 |
| | URBACT II | 69 | URBACT III | 74 |
| Celkem | | 908 | | 1 207 |

Interreg V-A Česká republika – Polsko

pro programové období 2014-2020 (resp. 2023)



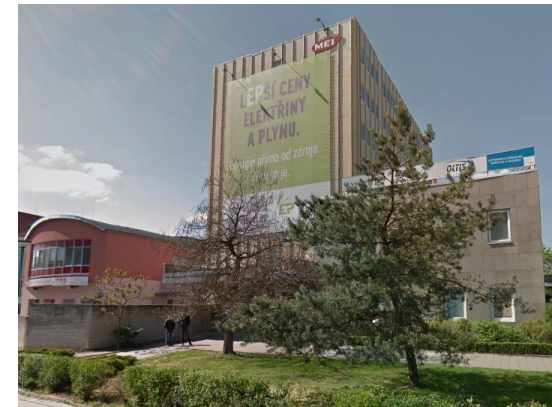
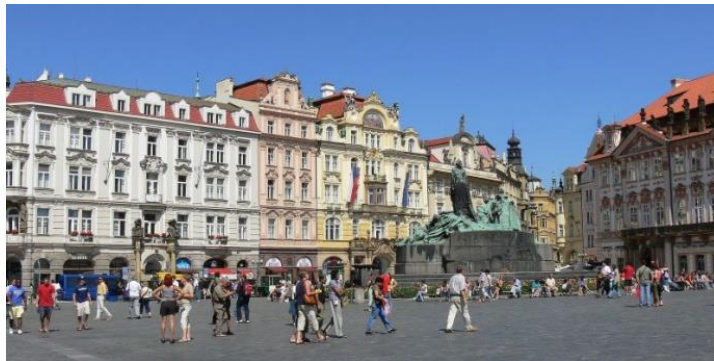
PŘEKRAČUJEME HRANICE
PRZEKRACZAMY GRANICE
2014—2020



EVROPSKÁ UNIE / UNIA EUROPEJSKA
EVROPSKÝ FOND PRO REGIONÁLNÍ ROZVOJ
EUROPEJSKI FUNDUSZ ROZWOJU REGIONALNEGO

Implementační struktura

Řídící a koordinační instituce



Ministerstvo pro místní rozvoj ČR – Řídící orgán
(+ Ministerstvo regionálního rozvoje a infrastruktury Polské republiky - Národní orgán)

Společný sekretariát (JS), Olomouc

Regionální instituce



Regionální subjekt pro region
Královéhradeckého kraje
- Královéhradecký kraj



Centrum pro regionální rozvoj ČR
- pobočka pro NUTS II Severovýchod
Hradec Králové



Euroregion Glacensis, správce a administrátor Fondu
mikroprojektů pro region Královéhradeckého kraje,
Rychnov nad Kněžnou

Územní vymezení

ČR - kraje:

Královéhradecký

Liberecký

Pardubický

Olomoucký

Moravskoslezský

Polsko – vojvodství:

Dolnoslezské vojvodství (část území)

- podregion jeleniogórski
- podregion wałbrzyski
- podregion wrocławski (okres strzeliński)

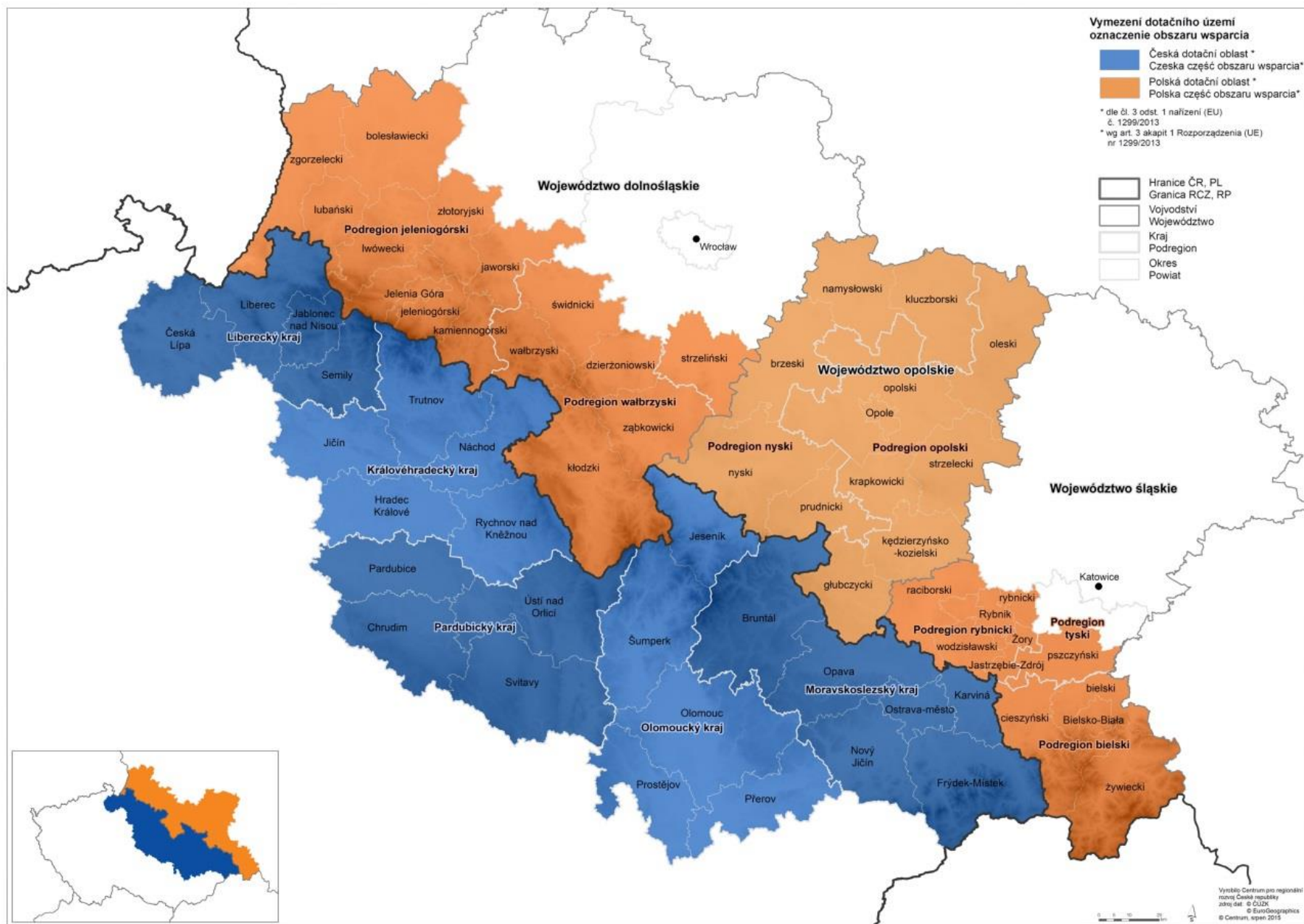
Opolské vojvodství

- podregion nyski a opolski

Slezské vojvodství (část území)

- podregion bielski a rybnicki
- podregion tyski (okres pszczyński)

Mapa podporovaného území



Základní podmínky programu

- **Princip Vedoucího partnera**
- **Přeshraniční spolupráce a přeshraniční dopad**

Princip Vedoucího partnera

- Do projektu je z každé strany hranice zapojen minimálně 1 partner.
- Partneři si zvolí, který z nich bude Vedoucím partnerem.
- Vzájemné vztahy partneři upravují v Dohodě o spolupráci.
- Výjimkou tzv. jediný příjemce (Evropské seskupení pro územní spolupráci – k problematice ESÚS je možno sdělit informace v rámci konzultací).

Vedoucí partner

- Předkládá projektovou žádost.
- Uzavírá smlouvu / přijímá rozhodnutí od Řídícího orgánu.
- Nese celkovou odpovědnost za projekt.
- Předkládá žádosti o platbu, zprávy za projekt, proplácí odpovídající podíly prostředků partnerům.
- Odpovídá za navrácení neoprávněně vynaložených prostředků.

Přeshraniční spolupráce

Příslušné nařízení definuje **4 kritéria** přeshraniční spolupráce:

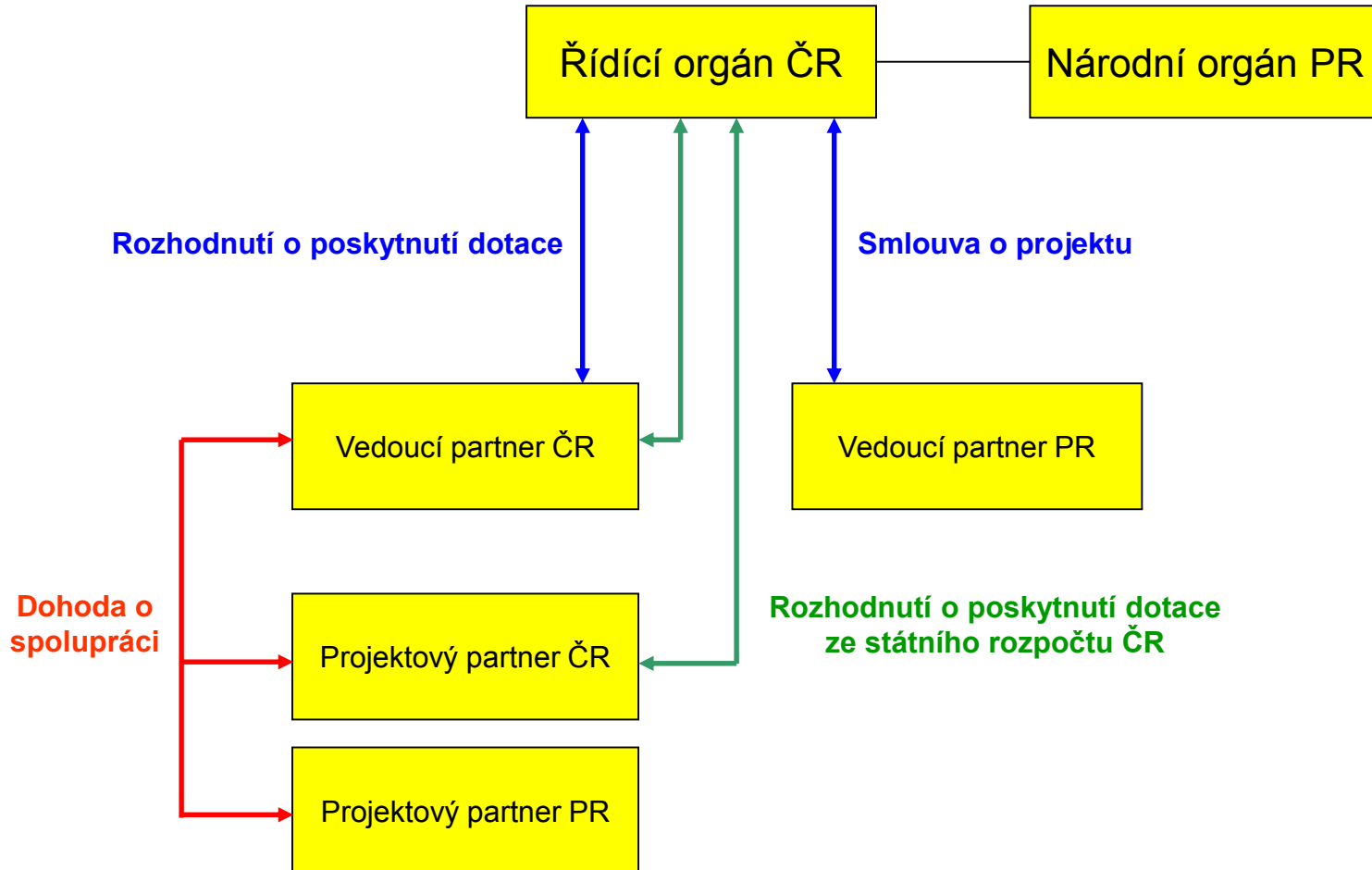
- společná příprava
- společná realizace
- společný personál
- společné financování

Splněna musí být **minimálně 3 kritéria**: vždy první 2 kritéria + jedno z kritérií personálu nebo financování (Fond mikroprojektů – odlišné podmínky).

Přeshraniční dopad

- Projekt musí mít pozitivní **dopady po obou stranách hranice**.
- Důležité je, aby užitek z aktivit realizovaných na jedné straně hranice měli i obyvatelé žijící na druhé straně hranice.
- Nemá se jednat o 2 projekty účelově spojené do jednoho – je nutné logická provázanost aktivit, vhodné vzájemné doplňování apod.
- Aktivity mohou být realizovány pouze v jedné zemi, pokud mají přeshraniční dopad.

Smlouvy, rozhodnutí, dohody



Hlavní novinky v programu

- Povinnost vyplnit elektronický formulář **předběžného projektového záměru** (samostatná aplikace).
- **Projektová žádost** je rovněž plně elektronická (systém MS2014+) a vedoucí partner projektu ji podepisuje pomocí elektronického podpisu.
- Jsou zavedeny **zjednodušené formy vykazování některých výdajů**
 - **Výdaje na přípravu projektu**: zjednodušené vykazování jednorázovou paušální částkou 3 500 EUR způsobilých výdajů na projekt + u stavebních projektů ještě externí výdaje na dokumentaci nutnou pro předložení s projektovou žádostí.
 - **Náklady na zaměstnance**: fakultativní zjednodušené vykazování paušální sazbou
 - pokud náklady na zaměstnance u příslušného partnera projektu nepřekračují 20 % součtu ostatních přímých nákladů (tj. nákladů na cestování a ubytování vlastních zaměstnanců příjemce, nákladů na externí odborné poradenství a služby, nákladů na vybavení, nákladů na pořízení nemovitostí a stavební práce), uplatnění paušální sazby je povinné.
 - pokud náklady na zaměstnance u příslušného partnera projektu překračují 20 % přímých nákladů, partner se buď může rozhodnout použít paušální sazbu 20 % nebo vykazovat skutečné náklady na zaměstnance.
 - volbu způsobu vykazování výdajů musí žadatel učinit již při předložení projektové žádosti a zvolenou metodu musí používat po celou dobu realizace projektu. Způsob vykazování výdajů je vždy zvolen na úrovni konkrétního partnera projektu.
 - **Nepřímé (režijní), resp. kancelářské a administrativní náklady**: povinné zjednodušené vykazování paušální sazbou -15 % z přímých nákladů na zaměstnance.

Hlavní novinky v programu

- V projektové žádosti je uplatňován princip tzv. **klíčových aktivit**.
- Změna v **časové způsobilosti výdajů**.
- Podrobněji řešeny jednotlivé **kategorie výdajů** + změny některých **pravidel** (např. honoráře umělců).
- Detailnější sledování výdajů vynaložených **mimo podporované území**.
- Možnost předkládat **vlajkové a silniční projekty** - výzvy již byly ukončeny.
- V rámci Fondu mikroprojektů v Euroregionu Glacensis je zaveden nový typ mikroprojektů - **společný mikroprojekt s principem vedoucího partnera**.

Tematické cíle, investiční priority, prioritní osy

Zavedení a vyžadování principu **tematické koncentrace** v programovém období 2014-2020 – zaměření na omezený okruh témat, v rámci kterých bude nutno realizovat jasné a průkazné výsledky.

Příslušným nařízením Evropské komise bylo definováno **11 tematických cílů**, plnicích cíle strategie EU 2020, každý tematický cíl má definované **investiční priority**.

Přes tuto tematickou koncentraci vyvíjel Výbor pro přípravu programu Interreg V-A ČR – Polsko značné **úsilí o zařazení všech podstatných témat** vhodných a potřebných pro program Interreg V-A ČR – Polsko.

Některé aktivity je opět možno realizovat i v rámci Fondu mikroprojektů, který i nadále představuje podstatnou a významnou část programu.

Prioritní osy

Prioritní osa 1: Společné řízení rizik

Prioritní osa 2: Rozvoj potenciálu přírodních a kulturních zdrojů pro podporu zaměstnanosti

(možno realizovat i mikroprojekty v Euroregionu Glacensis)

Prioritní osa 3: Vzdělávání a kvalifikace

Prioritní osa 4: Spolupráce institucí a komunit

(možno realizovat i mikroprojekty v Euroregionu Glacensis)

Finanční alokace z Evropského fondu pro regionální rozvoj (ERDF)

| Investiční prioritita | | mil. EUR | % |
|-----------------------|--|---------------|------------|
| 1 | Společné řízení rizik | 12,22 | 5,4 |
| 2 | Přírodní a kulturní zdroje | 84,63 | 37,4 |
| | Přírodní a kulturní zdroje - silniční záměry | 51,10 | 22,6 |
| 3 | Vzdělávání a kvalifikace | 10,18 | 4,5 |
| 4 | Spolupráce institucí a komunit | 54,52 | 24,1 |
| Technická pomoc | | 13,57 | 6 |
| SUMA | | 226,22 | 100 |

Fond mikroprojektů: vyhrazeno **20% z celé alokace**, Euroregion Glacensis – mikroprojekty v PO 2 a 4.

Strategické silniční projekty: příjem žádostí ve zvláštním režimu byl ukončen (alokováno 51,1 mil. EUR).

Vlajkové projekty: příjem žádostí ve zvláštním režimu byl ukončen (alokováno 21,5 mil. EUR).

- Celé podporované území nebo jeho podstatná část.
- Strategický význam pro přeshraniční spolupráci, systémová a komplexní řešení problémů.
- Monitorovací výbor programu podpořil v každé prioritní ose 1 vlajkový projekt.

Maximální alokace na vlajkové projekty

| Investiční prioritita | | mil. EUR | % z celé alokace |
|-----------------------|--------------------------------|----------|------------------|
| 1 | Společné řízení rizik | 7,33 | 60 |
| 2 | Přírodní a kulturní zdroje | 10,00 | 13,4 |
| 3 | Vzdělávání a kvalifikace | 1,02 | 10 |
| 4 | Spolupráce institucí a komunit | 3,14 | 5,8 |

Prioritní osa 1: Společné řízení rizik

Podporované aktivity:

- Investice do rozvoje společných či propojených systémů prevence, monitoringu, reakce a odstraňování následků rizik.
- Investiční opatření směřující ke zvýšení schopnosti záchranných a bezpečnostních složek efektivně zasahovat po obou stranách hranice.
- Společná odborná příprava pracovníků záchranných/bezpečnostních složek a útvarů krizového řízení zaměřená na posílení přeshraniční akceschopnosti.

Podpořené projekty:

Bezpečné pohraničí - vlajkový projekt všech krajských a vojvodských hasičských záchranných sborů s evropskou dotací 6 789 622 EUR.



Prioritní osa 1: Společné řízení rizik

Podpořené projekty s účastí subjektů z Královéhradeckého kraje:

Modernizace zařízení a vzájemné pomoci při mimořádných událostech v Orlických a Bystřických horách

Vedoucí partner projektu: obec Orlické Záhoří

Partneři projektu: obec Deštné v Orlických horách, gmina Bystrzyca Kłodzka, gmina Międzyzylesie

Přidělená evropská dotace: více jak 16 milionů korun

Společnými silami proti živelným pohromám

Vedoucí partner projektu: město Meziměstí

Partneři projektu: obec Otovice, gmina Mieroszów, gmina Radków

Přidělená evropská dotace: téměř 4,5 milionu korun

Společné řízení rizik - Hronov, Kudowa Zdrój (náhradní projekt)

Vedoucí partner projektu: město Hronov

Partneři projektu: gmina Kudowa Zdrój

Přidělená evropská dotace: více jak 15,5 milionu korun

Bezpečněji společně (náhradní projekt)

Vedoucí partner projektu: gmina Nowa Ruda

Partneři projektu: město Broumov, gmina miejska Nowa Ruda

Přidělená evropská dotace: více jak 13 milionů korun

V současnosti nelze předjímat, zda bude na základě úspor z realizovaných projektů ještě vyhlášena další výzva.

Prioritní osa 2: Rozvoj potenciálu přírodních a kulturních zdrojů pro podporu zaměstnanosti (možno realizovat i mikroprojekty v Euroregionu Glacensis)

Podporované aktivity:

- **Zachování a obnova kulturních a přírodních atraktivit, směřující k jejich využití pro udržitelný rozvoj společného pohraničí.**
- **Podpora využití nehmotného kulturního dědictví.**
- **Infrastrukturní opatření pro přeshraniční zpřístupnění a využívání kulturního a přírodního dědictví příhraničního regionu.**
- **Společná informační, marketingová a propagační opatření v oblasti využití přírodních a kulturních zdrojů.**
- **Studie, strategie, plány směřující k využití přírodních a kulturních zdrojů.**

Oprávnění příjemci:

- **Orgány veřejné správy, jejich svazky a sdružení: organizační složka státu, svazek obcí, obec nebo městská část územně členěného statutárního města, kraj, zájmové sdružení právnických osob – euroregiony.**
- **Organizace zřizované a zakládané orgány veřejné správy: společnost s ručením omezeným, akciová společnost, státní podnik, příspěvková organizace.**
- **Nestátní neziskové organizace: nadace, nadační fond, obecně prospěšná společnost, ústav, sdružení (svaz, spolek, společnost, klub aj.), spolek, organizační jednotka sdružení, pobočný spolek.**

Prioritní osa 2: Rozvoj potenciálu přírodních a kulturních zdrojů pro podporu zaměstnanosti

Oprávnění příjemci:

- Evropské seskupení pro územní spolupráci.
- Církev a náboženské spolky: církevní organizace, evidované církevní právnické osoby, svazy církví a náboženských společností.
- Asociace a sdružení působící v oblasti cestovního ruchu: zájmové sdružení, stavovská organizace - profesní komora, komora (s výjimkou profesních komor), zájmové sdružení právnických osob.

Hlavní cílové skupiny:

Obyvatelé společného regionu, návštěvníci regionu, samosprávy turisticky významných lokalit, podnikatelské subjekty v cestovním ruchu a na něj navázaných odvětví.

Prioritní osa 2: Rozvoj potenciálu přírodních a kulturních zdrojů pro podporu zaměstnanosti

| Specifický cíl | Indikátory výstupu | Indikátor výsledku |
|--|--|---|
| <p>Zvýšení návštěvnosti regionu prostřednictvím vyššího využití potenciálu přírodních a kulturních zdrojů.</p> | <p>Počet elementů kulturního /přírodního bohatství se zvýšenou atraktivitou.</p> <p>Počet elementů infrastruktury zpřístupňující/zvyšující využití přírodního a kulturního dědictví.</p> <p>Počet realizovaných společných mechanismů v oblasti přírodního a kulturního dědictví.</p> <p>Zvýšení očekávaného počtu návštěv podporovaných kulturních a přírodních památek a atrakcí.</p> <p>Celková délka rekonstruovaných nebo modernizovaných silnic.</p> <p>Celková délka vybudovaných či rekonstruovaných cyklostezek, cyklotras a pěších stezek.</p> | <p>Návštěvnost hromadných ubytovacích zařízení.</p> |

Doposud podpořené projekty s účastí subjektů z Královéhradeckého kraje

název projektu – český vedoucí partner, další čeští partneři - evropská dotace

1. **Cesta kamene** - Město Hořice, Podzvičinsko z. s. Holovousy – 1 699 023,52 EUR
2. **Cykloregion Noworudsko-Radkovsko-Broumovsko** - Město Broumov, Obec Křinice - 1 441 228,29 EUR
3. **Aqua Mineralis Glacensis** - Město Náchod, Město Hronov - 2 165 623,90 EUR
4. **Naučnou stezkou k přírodním a historickým památkám** - Obec Suchý Důl, Městys Machov - 625 773 EUR
5. **Festival zážitků** - BRANKA o.p.s. Náchod - 388 411,72 EUR
6. **Historické věže Kladského pomezí** - Obec Orlické Záhoří, Římskokatolická farnost Neratov - 892 638,70 EUR
7. **Krakonošova řemesla** - Tkalcovské muzeum z.s. Trutnov - 246 511,05 EUR
8. **Naučná stezka Evropským městem Náchod - Kudowa-Zdroj** – Město Náchod - 521 022,97 EUR
9. **Rozvoj cestovního ruchu a geoturistiky v regionu Středních Sudet** - Společnost pro destinační management Broumovska o.p.s. - 884 665,50 EUR
10. **Z tropů do tropů po česko polském pomezí** - ZOO Dvůr Králové a.s.- 991 278,45 EUR
11. **Poznej Sudety na lyžích** - Obec Orlické Záhoří - 1 008 071,10 EUR
12. **Spojuje nás Bobr** - Město Žacléř – 565 109 EUR (zatím)

Doposud podpořené projekty s účastí subjektů z Královéhradeckého kraje

Strategické silniční projekty

název projektu – český vedoucí partner, další čeští partneři - evropská dotace

1. **Zlepšení přeshraniční dostupnosti polsko-českého příhraničí v oblasti Stolových hor** - Královéhradecký kraj - 5 307 452,47 EUR
2. **Zlepšení dopravní dostupnosti Broumova a Kladska - valbříšského regionu** - Královéhradecký kraj - 9 702 654 EUR
3. **Zlepšení dopravní dostupnosti Orlických a Bystřických hor** - Královéhradecký kraj - 9 488 532 EUR

Vlajkový projekt

Kulturní a přírodní dědictví pro rozvoj Polsko-Českého pohraničí „Společné dědictví“ - Královéhradecký kraj - 1 976 605,88 EUR

Mikroprojekty

Doposud byl podpořen i velký počet mikroprojektů s účastí subjektů z Královéhradeckého kraje, seznam:

www.euro-glacensis.cz/schvalene-projekty.html

Prioritní osa 2: Rozvoj potenciálu přírodních a kulturních zdrojů pro podporu zaměstnanosti

3. otevřená výzva (zatím harmonogram, výzva bude vyhlášena po 15. 3. 2018)

Projektový záměr: termín podání do **30. 6. 2018**

Projektová žádost: termín podání do **30. 9. 2018**

Zasedání Monitorovacího výboru: **28. 2. 2019**

Alokace: **18 633 152 EUR (cca 475 mil. Kč)**
(22 633 152 EUR minus 4 000 000 EUR)

projekt **Aqua Mineralis Glacensis** (vizualizace)



Specifická výzva – projekty destinačního managementu

Projektový záměr: termín podání do **30. 6. 2018**

Projektová žádost: termín podání do **30. 9. 2018**

Zasedání Monitorovacího výboru: **28. 2. 2019**

Alokace: **4 000 000 EUR (cca 102 mil. Kč)**

projekt **Cesta kamene** (vizualizace)



Prioritní osa 3: Vzdělávání a kvalifikace

Podporované aktivity:

- Příprava a realizace společného vzdělávání **(ne základní školy)**.
- Spolupráce mezi vzdělávacími institucemi a institucemi na trhu práce **(ne základní školy)**.
- Rozvoj jazykového vzdělávání v rámci školského systému.

Oprávnění příjemci:

- Orgány veřejné správy, jejich svazky a sdružení: organizační složka státu, svazek obcí, obec nebo městská část územně členěného statutárního města, kraj, zájmové sdružení právnických osob – euroregiony.
- Organizace zřizované a zakládané orgány veřejné správy: společnost s ručením omezeným, akciová společnost, státní podnik, příspěvková organizace, veřejné výzkumné instituce.
- Vzdělávací instituce včetně vysokých škol: vysoká škola, školská právnická osoba, církevní organizace.
- Hospodářské a profesní komory, svazy a sdružení: zájmové sdružení, stavovská organizace - profesní komora, komora (s výjimkou profesních komor), zájmové sdružení právnických osob.
- Nestátní neziskové organizace: nadace, nadační fond, obecně prospěšná společnost, ústav, sdružení (svaz, spolek, společnost, klub aj.), spolek, organizační jednotka sdružení, pobočný spolek.
- Evropské seskupení pro územní spolupráci.

Hlavní cílové skupiny:

Žáci a studenti primárního, sekundárního (a postsekundárního) a terciárního vzdělávání, pedagogičtí pracovníci, zaměstnavatelé a jejich organizace, instituce trhu práce.

Prioritní osa 3: Vzdělávání a kvalifikace

| Specifický cíl | Indikátory výstupu | Indikátor výsledku |
|---|--|--|
| Zlepšení úrovně zaměstnanosti absolventů. | <p>Počet účastníků společných programů vzdělávání a odborné přípravy na přeshraniční podporu zaměstnanosti mládeže, vzdělávacích příležitostí, vysokoškolského vzdělání a odborné přípravy.</p> <p>Počet realizovaných společných mechanismů v oblasti vzdělávání.</p> | Podíl zaregistrovaných nezaměstnaných absolventů na celkovém počtu nezaměstnaných. |

Doposud podpořené projekty s účastí subjektů z Královéhradeckého kraje

název projektu – český vedoucí partner - evropská dotace

1. **Přeshraniční vzdělávání studentů zdravotnických oborů** - Vyšší odborná škola zdravotnická a Střední zdravotnická škola, Trutnov – 257 764,99 EUR



Projekty podpořené na zasedání Monitorovacího výboru dne 24. listopadu 2017 v Hradci Králové

název projektu – český vedoucí partner - evropská dotace

2. **Spolupráce UO a UHK rozšiřující možnosti uplatnění absolventů na přeshraničním trhu práce** - Univerzita Hradec Králové – 184 552 EUR

3. **Přeshraniční vzdělávání žáků technických oborů** - Vyšší odborná škola a Střední průmyslová škola Jičín - 66 809,62 EUR

Prioritní osa 3: Vzdělávání a kvalifikace

3. otevřená výzva

Projektový záměr: termín podání do **14. 2. 2018**

Projektová žádost: termín podání do **15. 5. 2018**

Zasedání Monitorovacího výboru: **15. 10. 2018**

Alokace: **2 452 686 EUR (cca 63 mil. Kč)**

+ nevyužité prostředky z druhé výzvy **3 421 033 EUR (cca 87 mil. Kč)**

+ úspory z výzvy na vlajkové projekty **441 433 EUR (cca 11 mil. Kč)**

Celkem: **6 315 152 EUR (cca 161 mil. Kč)**

Prioritní osa 4: Spolupráce institucí a komunit **(možno realizovat i mikroprojekty v Euroregionu Glacensis)**

Podporované aktivity:

- Opatření směřující k posilování integrace na lokální úrovni, spolupráce občanské společnosti a další aktivity přispívající ke kohezi na lokální úrovni **(Fond mikroprojektů i velké projekty)**.
- Rozvoj spolupráce institucí veřejné správy.
- Vytváření a rozvoj přeshraničních kooperačních sítí, včetně spolupráce NNO a sociálních a hospodářských partnerů.

Oprávnění příjemci:

- Orgány veřejné správy, jejich svazky a sdružení: organizační složka státu, Správa železniční dopravní cesty, státní organizace, veřejnoprávní instituce (ČT, ČRo, ČTK), svazek obcí, obec nebo městská část územně členěného statutárního města, kraj, zastupitelský orgán jiných států.
- Organizace zřizované a zakládané orgány veřejné správy: společnost s ručením omezeným, akciová společnost, státní podnik, příspěvková organizace, veřejné výzkumné instituce.
- Hospodářské a profesní komory, svazy a sdružení: zájmové sdružení, stavovská organizace - profesní komora, komora (s výjimkou profesních komor), zájmové sdružení právnických osob, evropské hospodářské zájmové sdružení.

Prioritní osa 4: Spolupráce institucí a komunit

Oprávnění příjemci:

- Vzdělávací instituce včetně vysokých škol: vysoká škola, školská právnická osoba.
- Nestátní neziskové organizace: nadace, nadační fond, obecně prospěšná společnost, ústav, sdružení (svaz, spolek, společnost, klub aj.), spolek, organizační jednotka sdružení, pobočný spolek.
- Evropské seskupení pro územní spolupráci.
- Církev a náboženské spolky: církevní organizace, evidované církevní právnické osoby, svazy církví a náboženských společností.

Hlavní cílové skupiny:

Obyvatelé společného regionu, samospráva, NNO, návštěvníci regionu, podnikatelské subjekty.

Prioritní osa 4: Spolupráce institucí a komunit

| Specifický cíl | Indikátor výstupu | Indikátory výsledku |
|--|--|--|
| Zvýšení intenzity spolupráce institucí a komunit v příhraničním regionu. | Počet partnerů zapojených do společných aktivit. | Úroveň spolupráce institucí na česko-polském pohraničí. Vnímání vzájemného soužití a spolupráce komunit v příhraničním regionu. |

Doposud podpořené projekty s účastí subjektů z Královéhradeckého kraje

název projektu – český vedoucí partner, další čeští partneři - evropská dotace

1. **Společný přístup k péči o Krkonošský národní park** - Správa Krkonošského národního parku - 475 174,57 EUR
2. **Společně kulturní!** - Město Broumov - 391 839,21 EUR
3. **Koncepce rozvoje přeshraniční cykloturistiky v polsko-českém příhraničí** - Královéhradecký kraj – 595 206,77 EUR
4. **Poznejme se více** - Obec Lánov - 249 743,13
5. **Společné vzdělávání pracovníků Správy KRNAP a KPN II** - Správa Krkonošského národního parku – 319 513,39 EUR
6. **Alternativa bez hranic - workshopy a prezentace** - Alternativa pro kulturu z.s. Trutnov - 403 700 EUR
7. **Přeshraniční Město Děti** - Krajská hospodářská komora Královéhradeckého kraje Hradec Králové – 232 868,55 EUR
8. **Boleslavec - Vrchlabí - aktivní přeshraniční spolupráce muzeí** - Správa Krkonošského národního parku – 282 326,94 EUR
9. **Propagace spolupráce v Euroregionu Glacensis** - Euroregion Glacensis - 210 354,02 EUR
10. **Aktivní senior polsko-českého příhraničí** - Město Náchod, Město Trutnov, Folklórní soubor Barunka o. s. Česká Skalice - 407 513,44 EUR

Doposud podpořené projekty s účastí subjektů z Královéhradeckého kraje

název projektu – český vedoucí partner, další čeští partneři - evropská dotace

11. **Kultura a spolupráce se vyplatí nám všem** - Město Nová Paka, Obec Bohuslavice nad Metují - 207 879,50 EUR
 12. **Pod jednou střechou 2** - Město Meziměstí - 74 726,17 EUR
 13. **INSPIR - intenzivní spolupráce sítí institucí regionů** - Region Panda z. s. Rychnov n Kn. - 252 258,24 EUR
 14. **Sít' hospodářského rozvoje česko-polského příhraničí** - Krajská hospodářská komora Královéhradeckého kraje, Krkonoše – svazek měst a obcí Vrchlabí - 476 654,07 EUR
-

Projekty podpořené na zasedání Monitorovacího výboru dne 24. listopadu 2017 v Hradci Králové

15. **Města Trutnov a Šwidnica společně pro byznys** – Město Trutnov - 122 881,34 EUR
16. **MOST – polsko-česká spolupráce redakcí** - Bonton z. s. Rychnov nad Kněžnou - 700 723,08 EUR
17. **Jak zachraňujete u vás?** - Zdravotnická záchranná služba Královéhradeckého kraje, Evropské seskupení pro územní spolupráci Novum (člen - Královéhradecký kraj) - 335 273,38 EUR
18. **Společně řešíme problémy** - Evropské seskupení pro územní spolupráci Novum (člen - Královéhradecký kraj) - 280 700,54 EUR
19. **Žijeme spolu** - Orlické hory a Podorlicko Rychnov nad Kněžnou - 247 917,54 EUR
20. **Partner Krkonošského národního parku** - Správa Krkonošského národního parku Vrchlabí - 299 154,63 EUR

Doposud podpořené projekty s účastí subjektů z Královéhradeckého kraje

název projektu – český vedoucí partner, další čeští partneři - evropská dotace

21. **Akcent@net** - Evropské seskupení pro územní spolupráci Novum (člen - Královéhradecký kraj) - 205 262,36 EUR

22. **Východní Krkonoše a Lubawská brána žijí kulturou a sportem** - Město Žacléř, Městys Mladé Buky, Obec Malá Úpa, Obec Horní Maršov, Město Svoboda nad Úpou - 428 972,73 EUR

Vlajkový projekt

název projektu – český partner - evropská dotace - webové stránky

Drugstop - přeshraniční spolupráce policejních jednotek v oblasti boje s drogovou kriminalitou -

Krajské ředitelství policie Královéhradeckého kraje – 2 088 913,68 EUR, www.policie.cz/clanek/drugstop.aspx

Mikroprojekty

Doposud byl podpořen i velký počet mikroprojektů s účastí subjektů z Královéhradeckého kraje, seznam:

www.euro-glacensis.cz/schvalene-projekty.html

Prioritní osa 4: Spolupráce institucí a komunit

3. otevřená výzva

Projektový záměr: termín podání do **21. 12. 2017 !!!**

Projektová žádost: termín podání do **13. 4. 2018**

Zasedání Monitorovacího výboru: **15. 10. 2018**

Alokace: **5 317 109 EUR (cca 136 mil. Kč)**

+ nevyužité prostředky z druhé výzvy **4 018 582 (cca 102 mil. Kč)**

Celkem: **9 335 691 EUR (cca 238 mil. Kč)**

Fond mikroprojektů v Euroregionu Glacensis

- Typy mikroprojektů
 - A – společný mikroprojekt - s vedoucím partnerem (1 společná žádost)
 - B - partnerský (komplementární) mikroprojekt (na každé straně hranice samostatná žádost/žádosti)
 - C - samostatně realizovaný mikroprojekt (žádost pouze na jedné straně hranice)
- Alokace na mikroprojekty (celková alokace pro českou část EG) - **5 134 117 EUR (cca 131 mil. Kč).**
- V rámci 4 dosavadních výzev bylo v PO 2 a PO 4 podpořeno **několik desítek mikroprojektů s účastí subjektů z Královéhradeckého kraje** - www.euro-glacensis.cz/schvalene-projekty.html.

5. výzva

- Od 1.11.2017 je zahájena 5. výzva FMP. Termín ukončení příjmu pro předkládání projektových žádostí je stanoven do **30. 9. 2018.**
- Výzva je omezena - bude možné předložit pouze mikroprojekty v rámci **prioritní osy 4** - Spolupráce institucí a komunit. Žádné další omezení nebude, může tedy být předložen mikroprojekt typu A, B i C.
- Projektová žádost může obsahovat kombinaci jakýchkoliv vhodných aktivit v rámci prioritní osy 4 v souladu se Směrnicí pro žadatele FMP v Euroregionu Glacensis.
- Předpokládaný termín zasedání Euroregionálního řídicího výboru, který bude projednávat předložené mikroprojekty, je předběžně stanoven na leden-únor 2019.



PŘÍHRANIČNÍ ÚZEMÍ PRO ŽADATELE A PARTNERY V EUROREGIONU GLACENSIS



Spolufinancování, systém financování

Spolufinancování **ze zdrojů ERDF ve výši max. 85 % způsobilých výdajů** (snížených o případné příjmy).

V ČR navíc spolufinancování **ze státního rozpočtu ve výši max. 5 % způsobilých výdajů** pro vybrané subjekty: (pouze u velkých projektů, ne v rámci mikroprojektů)

- organizační složky státu a příspěvkové organizace státu
- právnické osoby vykonávající činnost škol a školských zařízení zapsané ve školském rejstříku
- územní samosprávné celky a jejich příspěvkové organizace
- veřejné vysoké školy a výzkumné organizace
- soukromoprávní subjekty vykonávající veřejně prospěšnou činnost (oblasti vydefinovány v kap. 2.F Příručky pro žadatele) - **soukromoprávní subjekty, které nevykonávají veřejně prospěšnou činnost nemají nárok na 5 % ze SR**

Financování formou **ex-post plateb**.

Veškeré **výdaje vykazovány v EUR** – pro přepočtení výdajů vynaložených příjemci z národní měny na EUR bude použita metoda uvedená v čl. 28 písm. (b) nařízení (EU) č. 1299/2013, tj. použitím měsíčního směnného kurzu Komise platného pro měsíc, ve kterém příjemce předloží výdaje ke kontrole svému kontrolorovi.

Systém financování:

- 1) předložení výdajů ke kontrole jednotlivými partnery
- 2) kontrola výdajů národními kontrolory
- 3) příprava žádosti o platbu Vedoucím partnerem
- 4) kontrola žádosti o platbu kontrolorem Vedoucímho partnera
- 5) schválení žádosti ŘO
- 6) schválení žádosti platebním a certifikačním orgánem (PCO)
- 7) úhrada vedoucímu partnerovi
- 8) zaslání příslušné částky partnerům

Minimální a maximální výše dotace z ERDF, délka realizace projektů, udržitelnost

- Prioritní osy 1, 3 a 4: **min. 40 000 EUR** za celý projekt
- Prioritní osa 2: **min. 60 000 EUR** za celý projekt
pozn.: u této PO nesmí souvislý prvek infrastruktury převýšit částku 5 mil. EUR.

Mikroprojekty

Prioritní osa 2: **4 000 - 60 000 EUR** (typ A) - za národní část **min. 2 000 EUR, max. 30 000 EUR**
2 000 - 30 000 EUR (typ B a C)

Prioritní osa 4: **4 000 - 40 000 EUR** (typ A) - za národní část **min. 2 000 EUR, max. 20 000 EUR**
2 000 - 20 000 EUR (typ B a C)

- Doporučovaná délka realizace projektů – cca 2 až 3 roky.
- Mikroprojekty - zpravidla 12 měsíců, v případě složitějších mikroprojektů – max. 18 měsíců.
- Udržitelnost – musí být zajištěna po dobu 5 let od poslední platby příjemci (vedoucímu partnerovi). Pozn.: to, zdali se podmínka udržitelnosti vztahuje k danému projektu, bude stanoveno při vydání rozhodnutí o poskytnutí dotace/podepsání smlouvy o projektu.
Mikroprojekty – udržitelnost stanovena dle typu mikroprojektů.

Role regionálního subjektu

Královéhradecký kraj se jako regionální subjekt prostřednictvím dvou regionálních expertů podílí na vymezených činnostech v daném regionu. Regionální experti zejména:

- Poskytují žadatelům osobní konzultace a telefonické nebo e-mailové poradenství.
- Pořádají semináře, jejichž cílem je zpřístupnit program co nejširšímu okruhu potenciálních žadatelů a konzultační dny, kde je formou individuálních konzultací řešena již konkrétní odborná problematika.
- Cíleně oslovují vhodné potenciální žadatele, napomáhají s výběrem vhodného přeshraničního partnera.
- Účastní se hodnocení projektových žádostí.
- Aktualizují problematiku programu na krajských webových stránkách.
- Propagují program mezi odbornou i laickou veřejností (informační letáky, publikace, účast na konferencích, seminářích, workshopech apod., články pro média, propagační předměty apod.).
- Regionální experti průběžně spolupracují s Řídicím orgánem programu (Ministerstvo pro místní rozvoj ČR), Společným sekretariátem Olomouc, Euroregionem Glacensis a dalšími subjekty v ČR i v Polsku.

Aktivity regionálních expertů podporuje projekt Technická pomoc.



Semináře pro žadatele



Konzultační dny



Další informace:



Webová strana programu - www.cz-pl.eu



Youtube - [Překračujeme hranice Interreg V-A CZ/PL Przekraczamy granice Interreg V-A](#)



Facebook - [Interreg V-A CZ-PL](#)

[Informace o programu](#) na webu Královéhradeckého kraje

[Informace o připravovaných akcích](#) v Hradci Králové k programovému období 2014-2020

(zejména k programu [Interreg V-A ČR - Polsko](#) a k dalším programům [Evropské územní spolupráce](#))





Děkuji za pozornost.

Ing. Roman Klíma

Odbor regionálního rozvoje, grantů a dotací, oddělení evropských grantů
Krajský úřad Královéhradeckého kraje

telefon: 495 817 492, 602 488 137

e-mail: rklima@kr-kralovehradecky.cz