

Plán péče
o
přírodní památku
U Čtvrtečkova mlýna

na období
2027 - 2036

Plán péče je odborný a koncepční dokument ochrany přírody, který na základě údajů o dosavadním vývoji a současném stavu zvláště chráněného území navrhuje opatření na zachování nebo zlepšení stavu předmětu ochrany ve zvláště chráněném území a na zabezpečení zvláště chráněného území před nepříznivými vlivy okolí v jeho ochranném pásmu. Plán péče slouží jako podklad pro jiné druhy plánovacích dokumentů a pro rozhodování orgánů ochrany přírody. Pro fyzické ani právnické osoby není závazný. Realizaci plánu péče zajišťuje orgán ochrany přírody příslušný ke schválení péče, a to v součinnosti s vlastníky a nájemci dotčených pozemků postupy podle § 68 zákona č. 114/1992 Sb., o ochraně přírody a krajiny, v platném znění.

Obsah

1. Základní údaje o zvláště chráněném území.....	1
1.1 Základní identifikační údaje.....	1
1.2 Údaje o lokalizaci území v rámci územně správního členění ČR.....	1
1.3 Vymezení území podle současného stavu katastru nemovitostí.....	1
1.4 Výměra území a jeho ochranného pásma.....	2
1.5 Překryv území s jiným typem ochrany.....	3
1.6 Kategorie IUCN.....	3
1.7 Předmět ochrany ZCHÚ.....	3
1.7.1 Předmět ochrany ZCHÚ podle zřizovacího předpisu.....	3
1.7.2 Předmět ochrany – současný stav.....	3
1.8 Cíl ochrany.....	4
2. Rozbor stavu zvláště chráněného území s ohledem na předmět ochrany.....	5
2.1 Popis území a charakteristika jeho přírodních poměrů.....	5
2.1.1 Stručný popis území a jeho přírodních poměrů.....	5
2.1.2 Přehled zvláště chráněných a významných ohrožených druhů rostlin a živočichů.....	7
2.1.3 Výčet a popis významných přirozených disturbančních činitelů působících v území v minulosti a současnosti.....	11
2.2 Historie využívání území a zásadní pozitivní i negativní vlivy lidské činnosti v minulosti a současnosti.....	11
2.3 Související plánovací dokumenty, správní akty a opatření obecné povahy.....	13
2.4 Současný stav zvláště chráněného území a přehled dílčích ploch.....	13
2.4.1 Základní údaje o lesích na lesních pozemcích.....	13
2.4.2 Základní údaje o rybnících, vodních nádržích a tocích.....	14
2.4.3 Základní údaje o plochách mimo lesní pozemky.....	14
2.5 Souhrnné zhodnocení stavu předmětů ochrany, výsledků předchozí péče, dosavadních ochrannářských zásahů do území a závěry pro další postup.....	15
2.6 Stanovení prioritních zájmů ochrany území v případě jejich možné kolize.....	17
3. Plán zásahů a opatření.....	17
3.1 Výčet, popis a lokalizace navrhovaných zásahů a opatření v ZCHÚ.....	17
3.1.1 Rámcové zásady péče o ekosystémy a jejich složky nebo zásady jejich jiného využívání.....	17
3.1.2 Podrobný výčet navrhovaných zásahů a činností v území.....	20
3.2 Zásady hospodářského nebo jiného využívání ochranného pásma včetně návrhu zásahů a přehledu činností.....	21
3.3 Zaměření a vyznačení území v terénu.....	21
3.4 Návrhy potřebných administrativně-správních opatření v území.....	21
3.5 Návrhy na regulaci rekreačního a sportovního využívání území veřejností.....	22
3.6 Návrhy na vzdělávací a osvětové využití území.....	22
3.7 Návrhy na průzkum či výzkum a monitoring předmětu ochrany území.....	22
4. Závěrečné údaje.....	22
4.1 Předpokládané orientační náklady hrazené orgánem ochrany přírody podle jednotlivých zásahů (druhů činností).....	22
4.2 Použité podklady a zdroje informací.....	23
4.3 Seznam používaných zkratk.....	24
4.4. Podklady pro plán péče zpracoval.....	24
5. Přílohy.....	24

1. Základní údaje o zvláště chráněném území

1.1 Základní identifikační údaje

evidenční číslo:	1513
kategorie ochrany:	přírodní památka
název území:	U Čtvrtečkova mlýna
druh právního předpisu, kterým bylo území vyhlášeno:	nařízení
orgán, který předpis vydal:	KÚ Královéhradeckého kraje
číslo předpisu:	2/2009
datum platnosti předpisu:	7. 10. 2009
datum účinnosti předpisu:	6. 11. 2009

Datum prvního vyhlášení ZCHÚ byl již 14. 11. 1985, blíže kapitola 2.2.

1.2 Údaje o lokalizaci území v rámci územně správního členění ČR

kraj:	Královéhradecký
okres:	Rychnov nad Kněžnou
obec s rozšířenou působností:	Dobruška
obec s pověřeným obecním úřadem:	Dobruška
obec:	Dobřany, Sněžné
katastrální území:	Dobřany v Orlických horách, Sněžné

Příloha:

M1 – Orientační mapa s vyznačením území

1.3 Vymezení území podle současného stavu katastru nemovitostí

Zvláště chráněné území:

Katastrální území: č. 627631, Dobřany v Orlických horách

Číslo parcely podle KN	Číslo parcely podle PK nebo jiných evidencí	Druh pozemku podle KN	Způsob využití pozemku podle KN	Číslo listu vlastnictví	Výměra parcely celková podle KN (m ²)	Výměra parcely v ZCHÚ* (m ²)
3017		lesní pozemek		85	2418	2418
3018		lesní pozemek		140	14788	11
3020		lesní pozemek		85	1514	1514
3021		vodní plocha	koryto vodního toku přirozené nebo upravené	166	1268	533
3022		vodní plocha	koryto vodního toku přirozené nebo upravené	84	4601	3012
Celkem						7488

Katastrální území: 751413, Sněžné

Číslo parcely podle KN	Číslo parcely podle PK nebo jiných evidencí	Druh pozemku podle KN	Způsob využití pozemku podle KN	Číslo listu vlastnictví	Výměra parcely celková podle KN (m ²)	Výměra parcely v ZCHÚ* (m ²)
107		zastavěná plocha a nádvoří		115	220	54
3607		ostatní plocha	jiná plocha	115	1140	447
3609		vodní plocha	koryto vodního toku	137	4328	339

		přirozené nebo upravené			
3610	trvalý travní porost		81	627	596
3633	trvalý travní porost		81	2979	2879
3634	trvalý travní porost		81	2523	1518
3635	trvalý travní porost		133	5274	5206
3665	ostatní plocha	silnice	30	9786	99
3668	ostatní plocha	silnice	30	2903	90
Celkem					11138

Přehled parcel a informace o nich byly získány z katastru nemovitostí dostupného z <https://nahlizenidokn.cuzk.cz/>. Údaje jsou platné ke dni 19. 3. 2026.

Rozloha PP podle vyhlášovací dokumentace je 1,8515 ha, v ÚSOP je uvedena rozloha 1,8754 ha a v předchozím plánu péče 1,8632 ha. Rozloha PP podle digitálního podkladu hranic je 1,8707 ha (zdroj AOPK ČR). Při novém vyhlášení PP v roce 2009 bylo ZCHÚ zaměřeno. Hranice nově vyhlášeného PP byly vedeny v maximální možné míře po hranicích parcel dle tehdejšího parcelního vymezení. Stávající parcelní vymezení je však odlišné, neboť v území od té doby proběhly komplexní pozemkové úpravy (v k.ú Sněžné dokončení v r. 2012 a v r. 2017 proběhla aktualizace digitální katastrální mapy, v k.ú. Dobřany v Orlických horách dokončení v r. 2014).

V tabulce výše je výměra PP 1,8716 ha. Rozlohy pozemků, které jsou v PP zahrnuty celé, jsou uvedeny podle informací v katastru nemovitostí (takové jsou jen pozemky č. 3017 a 3020 v k.ú. Dobřany v Orl. horách). Rozlohy pozemků zasahujících do PP jen z části byly získány pomocí nástroje GIS překryvem digitální vrstvy hranic pozemků (poskytl KÚ) s hranicí ZCHÚ podle AOPK ČR (s rozlohou PP 1,8707 ha).

Ochranné pásmo:

Ochranné pásmo není vyhlášené, je jím tedy dle § 37 zákona č. 114/1992 Sb. území do vzdálenosti 50 m od hranice ZCHÚ.

Příloha:

M2 – Katastrální mapa se zákresem ZCHÚ a jeho ochranného pásma

1.4 Výměra území a jeho ochranného pásma

Druh pozemku	ZCHÚ plocha v ha	OP plocha v ha	Způsob využití pozemku	ZCHÚ plocha v ha
lesní pozemky	0,3943			
vodní plochy	0,3884		zamokřená plocha	
			rybník nebo nádrž	
			vodní tok	0,3884
trvalé travní porosty	1,0199			
orná půda				
ostatní zemědělské pozemky				
ostatní plochy	0,0636		neplodná půda	
			ostatní způsoby využití	0,0636
zastavěné plochy a nádvoří	0,0054			
plocha celkem	1,8716/1,8754/ 1,8515*	5,9143**		

*Rozloha dle tabulky v kapitole 1.3/rozloha v ÚSOP/rozloha ve vyhlášovacích dokumentacích.

**Rozloha dle ÚSOP

1.5 Překryv území s jiným typem ochrany

národní park:	není
chráněná krajinná oblast (včetně zóny):	není
překryv s jiným typem ochrany:	ÚSES regionální biocentrum 514 Údolí Dědiny – Doly CHOPAV Východočeská křída
mezinárodní statut ochrany:	není
<u>Natura 2000</u>	
ptačí oblast:	není
evropsky významná lokalita:	není

1.6 Kategorie IUCN

IV – území pro péči o stanoviště/druhy

1.7 Předmět ochrany ZCHÚ

1.7.1 Předmět ochrany ZCHÚ podle zřizovacího předpisu

Bohatá populace bledule jarní (*Leucojum vernum*) a společenstva vlhkých luk.

1.7.2 Předmět ochrany – současný stav

A. druhy

druh	stupeň ohrožení**	popis biotopu druhu v ZCHÚ a aktuální početnost nebo vitalita populace (podle průzkumu Gerža 2025b)	kód předmětu ochrany*
bledule jarní (<i>Leucojum vernum</i>)	C3, NT	V PP roste v břehových porostech Dědiny a na většině plochy luk. Podle zákresu rozšíření z jara 2025 se vyskytuje na ploše cca 1,1 – 1,2 ha, na které roste roztroušeně až hojně, lokálně velmi bohatě. Počet kvetoucích lodyh byl odhadnut v řádu (spíše) vyšších desítek tisíc.	a

*kód předmětu ochrany:

a = předmět ochrany spadá pod definici předmětu ochrany dle zřizovacího předpisu ZCHÚ

b = předmět ochrany překrývající se EVL/PO (v závorce je uveden kód stanoviště dle vyhl. č. 166/2005 Sb., hvězdičkou (*) jsou označena prioritní stanoviště a druhy)

c = další významný ekosystém nebo jeho složka, který je navržen k doplnění mezi předměty ochrany ZCHÚ (viz i kap. 3.4)

**kategorie ohrožení podle červeného seznamu cévnatých rostlin ČR (Grulich 2017)

B. ekosystémy

ekosystém**	podíl plochy v ZCHÚ (%)	popis ekosystému	kód předmětu ochrany*
společenstva vlhkých luk – biotop T1.5	cca 50 % (tj. cca 0,9 ha)	Vegetace vlhkých luk se tu vyskytuje převážně v silněji degradované podobě, menší část jen se střední degradací ¹ . Zdejší louky jsou silně ovlivňovány okolními porosty (zástin, opad, mikroklíma), což má do	a

1 Nejzachovalejší luční části jsou slunné mezofilní partie charakteru biotopu T1.1 Mezofilní ovsíkové louky.

ekosystém**	podíl plochy v ZCHÚ (%)	popis ekosystému	kód předmětu ochrany*
		značné míry vliv na jejich složení. Díky tomu mají v luční vegetaci vyšší podíl jak druhy nitrofilní, tak druhy tolerantní k zástině až druhy vyložené lesní (místy velmi hojná krabilice chlupatá, dále např. papratka samice aj.). Vedle bledule jarní (<i>Leucojum vernum</i>) na loukách ze vzácnějších druhů rostou dále např. kýchavice bílá Lobelova (<i>Veratrum album</i> subsp. <i>lobelianum</i>), vemeník zelenavý (<i>Platathera chloratha</i>), starček potoční (<i>Tephrosia crista</i>), ojediněle upolín nejvyšší (<i>Trollius altissimus</i>) a další. Ve slabé populaci se tu vyskytuje modrásek bahenní (<i>Phengaris nausithous</i>).	

*kód předmětu ochrany:

a = předmět ochrany spadá pod definici předmětu ochrany dle zřizovacího předpisu ZCHÚ

b = předmět ochrany překrývající se EVL/PO (v závorce je uveden kód stanoviště dle vyhl. č. 166/2005 Sb., hvězdičkou (*) jsou označena prioritní stanoviště a druhy)

c = další významný ekosystém nebo jeho složka, který je navržen k doplnění mezi předměty ochrany ZCHÚ (viz i kap. 3.4)

** Pro název ekosystému byla provedena interpretace znění vyhlášovacího předpisu na odpovídající biotopy dle katalogu biotopů ČR (Chytrý et al. 2010).

Příloha:

M7 – Aktuální mapa biotopů

1.8 Cíl ochrany

A. druhy

druh	cíl ochrany	indikátory cílového stavu
bledule jarní (<i>Leucojum vernum</i>)	Bohatá populace s výskytem na velké části PP.	<ul style="list-style-type: none"> Roztroušený až hojný výskyt na velké části PP, počet pravidelně kvetoucích lodyh v řádu desítek tisíc – srovnatelný výskyt jaký byl zachycen při průzkumu v roce 2025 (Gerža 2026).

A. ekosystémy

ekosystém	cíl ochrany	indikátory cílového stavu
společenstva vlhkých luk – biotop T1.5	Vlhké louky biotopu T1.5, bez výraznějších projevů degradace a se stabilními populacemi vzácných druhů rostlin a živočichů typických pro tento biotop.	<ul style="list-style-type: none"> Výskyt biotopu T1.5 na ploše srovnatelné jako v roce 2025, tj. cca 0,9 ha. Při biotopovém pojetí ekosystému (sensu Lustyk 2024, blíže kap. 2.5) se budou porosty biotopu vyznačovat stupněm degradace nejvýše 2. upolín nejvyšší – nižších desítky trsů vemeník zelenavý – pravidelný výskyt spíše vyšších desítek kvetoucích jedinců modrásek bahenní – pravidelný výskyt alespoň vyšších jednotek jedinců

2. Rozbor stavu zvláště chráněného území s ohledem na předmět ochrany

2.1 Popis území a charakteristika jeho přírodních poměrů

2.1.1 Stručný popis území a jeho přírodních poměrů

Přírodní památka U Čtvrtečkova mlýna se nachází v nivě říčky Dědiny cca 1,1 km SSZ od obce Dobřany. Její rozloha je pouze 1,87 ha. Chráněné území tvoří převážně vlhčí luční společenstva, říčka Dědina se svými břehovými porosty a dále porosty náletových dřevin.

Geomorfologie, geologie, pedologie

Dle geomorfologického členění ČR se PP nachází v geomorfologickém okrsku Sedloňovská vrchovina (podcelek Náchodská vrchovina, celek Podorlická pahorkatina, Orlická podsoustava, Krkonošsko-jesenická soustava). Reliéf PP je převážně plochý, neboť ta se rozkládá převážně v nivě říčky Dědiny. Plochá niva dosahuje v úseku PP šířky od cca 20 do 90 m. Pouze při severních okrajích PP je reliéf mírně svažité se svahy jižní expozice. Nadmořská výška lokality je 570 – 580 m.

Geologické podloží v PP a okolí tvoří metadroby až fylity, místy prostoupené zelenými břidlicemi (obojí metamorfované horniny orlicko-sněžnického krystalinika). Ty jsou v nivě Dědiny překryté nezpevněnými nivními sedimenty holocénního stáří. Půdní pokryv v nivních partiích tvoří fluvizem glejová, na svazích se vyvinula kambizem typická až kambizem dystrická (Česká geologická služba, online, Mackovčín et al. 2002).

Klimatické poměry

Dle klimatického členění ČR se PP nachází v mírně teplé oblasti MT3. Pro ni je charakteristické mírné, normálně dlouhé až delší, jaro léto je krátké, mírné až mírně chladné, suché až mírně suché, podzim je mírný, normálně dlouhý až delší, zima je mírná až mírně chladná, suchá až mírně suchá a normálně dlouhá.

Charakteristiky podnebí klimatické oblasti MT11

Počet letních dnů	20-30
Počet dnů s průměrnou teplotou nad 10 °C	120-140
Počet mrazových dnů	130-160
Počet ledových dnů	40-50
Průměrná lednová teplota	-3 až -4
Průměrná červencová teplota	16-17
Počet dnů se srážkami nad 1 mm	110-120
Srážkový úhrn ve vegetačním období	350-450
Srážkový úhrn v zimním období	250-300
Srážkový úhrn celkem	600-750
Počet dnů se sněhovou pokrývkou	60-100

Hydrologické poměry

V západní části protéká přírodní památkou v délce cca 240 m říčka Dědina, ve východní části tvoří v délce cca 260 m její jižní hranici. Dědina (na horním a středním toku nazývána též Zlatý potok) pramení v úbočí Orlických hor, je tokem III. řádu s délkou 56,7 km a plochou povodí 369,0 km². Na území PP má charakter přírodního podhorského toku s kamenitým až šterkovitým korytem a četnými lavicemi. Šířka koryta se na úrovni PP pohybuje kolem cca 5 m. V minulosti byl tok ovlivňován provozováním mlýna.

Fytogeografické poměry a potenciální vegetace

Z fytogeografického hlediska se lokalita nachází v oblasti Českomoravského mezofytika v okrese 59 Orlické podhůří. Jeho květena je uniformní a tvořená jen mezofyty, vegetační stupeň tu je suprakolinní až submontánní, území je srážkově nadbytkové, reliéf tu převažuje svažité nad plochým, substrát tu je rozmanitý, krajina tu je zalesněná i zemědělsky využívaná

(Skalický 1988).

Dle mapy potenciální přirozené vegetace ČR (Neuhäuslová et al. 1997) tu jsou potenciální přirozenou vegetací bučiny s kyčelnicí devítilistou asociace *Dentario enneaphylli-Fagetum*. S ohledem na lokální stanovištní podmínky (niva vodního toku) lze na většině území PP předpokládat údolní jasanovo-olšové luhy svazu *Alnion incanae*. Dle lesnické typologické mapy se tu v nivě Dědiny nachází stanoviště SLT 5U Vlhké jasanové javořiny.

Flóra a vegetace

[Popis flóry a vegetace je zpracován na základě aktuálního průzkumu Gerža 2026.]

Květena chráněného území je i přes jeho malou rozlohu poměrně rozmanitá. To je dáno zastoupením nelesních i lesních biotopů a různých stanovišť zejména ve vztahu k vlhkosti (od podmáčených po mezofilní).

Územím PP protéká říčka Dědina lemovaná břehovými porosty pestré druhové skladby. Stromové patro tvoří především olše lepkavá (*Alnus glutinosa*), javor klen (*Acer pseudoplatanus*) a jasan ztepilý (*Fraxinus excelsior*). V keřovém patře je nejhojnější střemcha obecná (*Prunus padus*), dále se z křovin vyskytují např. růže převislá (*Rosa pendulina*). Pestré je zejména bylinné patro. Z vlhkomilnějších druhů typických pro biotop L2.2 se tu vyskytují např. ptačinec hajní (*Stellaria nemorum*), škarda bahenní (*Crepis paludosa*), krabilice chlupatá (*Chaerophyllum hirsutum*), devětsil bílý (*Petasites albus*), bledule jarní (*Leucojum vernalis*), řeřišnice hořká (*Cardamine amara*), silenka dvoudomá (*Silene dioica*), pryskyřník kosmatý (*Ranunculus lanuginosus*) aj. Hojně jsou zastoupeny druhy mezofilních listnatých lesů, jako např. pitulník horský (*Galeobdolon montanum*), bažanka vytrvalá (*Mercurialis perennis*), lipnice hajní (*Poa nemoralis*), pryšec sladký (*Euphorbia dulcis*), plicník tmavý (*Pulmonaria obscura*), pšeničko rozkladité (*Milium effusum*) a další. Na lokalitě je početná skupina horských bylin, které podél Dědiny sestupují do nižších poloh. Jsou to např. kýchavice *Lobelova (*Veratrum *lobelianum*), žluťucha orlíčkolistá (*Thalictrum aquilegifolium*), kerblík lesklý (*Anthriscus nitidus*), oměj pestrý (*Aconitum variegatum*) a zvonek širokolistý (*Campanula latifolia*). V břehových porostech se vyskytuje též invazní netýkavka žláznatá (*Impatiens glandulifera*) a na náplavech vzácně nepůvodní kejklířka skvrnitá (*Mimulus guttatus*).

Vegetace na loukách má převážně vlhčí charakter. Z bylin typických pro biotop T1.5 se tu vyskytují např. pcháč zelinný (*Cirsium oleraceum*), tužebník jilmový (*Filipendula ulmaria*), krabilice chlupatá (*Chaerophyllum hirsutum*), krvavec toten (*Sanguisorba officinalis*), rdesno větší (*Bistorta major*), děhel lesní (*Angelica sylvestris*), pryskyřník prudký (*Ranunculus acris*), kohoutek luční (*Lychnis flos-cuculi*), vzácně starček potoční (*Tephrosia crispa*) a upolín nejvyšší (*Trollius altissimus*). Podhorský charakter dokládají např. škarda *čertkusolistá (*Crepis *succisifolia*), kakost lesní (*Geranium sylvaticum*) a kýchavice *Lobelova. Louky jsou z velké části stíněné okolními porosty, což se výrazně projevuje na jejich složení. Místy mají velké zastoupení byliny tolerantní k zástínu a pronikají sem i druhy lesní. Z již zmíněných druhů to jsou např. krabilice chlupatá, ptačinec hajní, škarda bahenní, pryskyřník kosmatý, kýchavice *Lobelova, žluťucha orlíčkolistá, dále např. devětsil lékařský (*Petasites hybridus*) a papratka samice (*Athyrium filix-femina*). Ve východní části PP na slunném stanovišti mírného svahu se vyskytuje mezofilní vegetace biotopu T1.1. Z charakteristických bylin biotopu tu rostou např. zvonek rozkladitý (*Campanula patula*), kopretina irkutská (*Leucanthemum ircutianum*), svízel bílý (*Galium album*), chrastavec rolní (*Knautia arvensis*).

V recentní květeně se nachází 7 zvláště chráněných druhů². Jsou to bledule jarní (*Leucojum vernalis*), lilie zlatohlavá (*Lilium martagon*), upolín nejvyšší (*Trollius altissimus*), vemeník zelenavý (*Platanthera chlorantha*), kýchavice *Lobelova (*Veratrum *lobelianum*), oměj pestrý (*Aconitum variegatum*) a kamzičnick rakouský (*Doronicum austriacum*). Původnost kamzičnicku na území PP je však přinejmenším sporná. 15 taxonů recentní květeny

2 Osmým chráněným druhem je sněženka podsnežník (*Galanthus nivalis*), která ale v PP roste jen jako pozůstatek kultury.

(bez sněženky) je zařazeno v červeném seznamu ČR. Velká většina patří v kontextu české květeny k běžnějším a méně ohroženým. Z chráněných druhů v PP velmi hojně rostou bledule jarní a kýchavice *Lobelova, častější je ještě vemeník zelenavý.

Fauna

[Zoologická charakteristika je zpracována především na základě aktuálního průzkumu obratlovců Laštovic 2026.]

Chráněné území je příliš malé na to, aby samo o sobě mělo pro některé druhy živočichů větší význam. Důvodem jeho vyhlášení byly především hodnoty botanické. Z hlediska živočichů je lokalita spíše jen součástí širších areálů jednotlivých jedinců či populací (což platí především pro obratlovce). V roce 2025 bylo na území PP a v nejbližším okolí zaznamenáno 20 druhů ptáků, 8 druhů savců, 1 druh obojživelníka a 1 druh ryby. Z ptáků byly zaznamenány vesměs běžné druhy mozaikovitě kulturní krajiny a druhy lesní. Významnější druhy jsou vesměs vázány na zachovalou podhorskou říčku Dědinu. Ta podmiňuje výskyt konipasa horského (*Motacilla cinerea*), skorce vodního (*Cinclus cinclus*) a potravu tu loví i ledňáček říční (*Alcedo atthis*), který ale hnízdí až daleko níže po toku. Dědina je také teritoriem vydry říční (*Lutra lutra*). V úseku PP byla zjištěna poměrně silná populace vranky obecné (*Cottus gobio*). Na vlhkých stinných loukách a kolem vodního toku byl často potkáván skokan hnědý (*Rana temporaria*). Na území PP se však nenachází vhodné stanoviště, kde by se mohl rozmnožovat.

Z významných bezobratlých živočichů tu byl zaznamenán modrásek bahenní (*Phengaris nausithous*). Jeho populace tu je ale jen velmi slabá, což je částečně dáno jen malou rozlohou vhodného prostředí. V Orlických horách a podhůří se však jedná o relativně běžný a hojný druh. Na říčku Dědinu je vázán páskovec kroužkovaný (*Cordulegaster boltonii*)³. Jedná se o velký druh vážky typický pro zachovalé lesní potoky zejména středních poloh.

2.1.2 Přehled zvláště chráněných a významných ohrožených druhů rostlin a živočichů

Rostliny

Zpracováno podle průzkumu Gerža 2026.

V přehledu není uvedena sněženka podsněžník (*Galanthus nivalis*), která se v PP vyskytuje jen jako pozůstatek kultury a zplaňuje, a dále jedle bělokora (*Abies alba*), u které byl v roce 2026 nalezen jen 1 stromek výšky 0,4 m.

druh	kategorie podle vyhl. č. 395/1992 Sb.	stupeň ohrožení	popis biotopu druhu v ZCHÚ a aktuální početnost nebo vitalita populace, další poznámky
bledule jarní (<i>Leucojum vernum</i>)	§3	C3, NT	Roste v břehových porostech Dědiny a na většině plochy luk. Podle zákresu rozšíření z jara 2025 se v PP vyskytuje na ploše cca 1,1 – 1,2 ha, na které roste roztroušeně až hojně, lokálně velmi bohatě. Počet kvetoucích lodyh byl odhadnut v řádu (spíše) vyšších desítek tisíc. Centrum rozšíření v ČR je pás pohoří na severu od Krušných hor po Orlické hory, odkud směřuje na jih přes Českomoravské meziohří na Vysočinu. Na vhodných stanovištích, kterými jsou především vlhké louky, olšiny a lužní lesy, často roste na velkých plochách a v bohatých populacích.
česnek medvědí (<i>Allium ursinum</i>)		C4a, LC	Roztroušeně v břehových porostech Dědiny a ojediněle i na loukách. Vyskytuje se jen v malých skupinách, na ploškách jen několika málo metrů čtverečních nebo i jen v několika trsech. V ČR je hojnější především na Moravě a v SV Čechách,

3 Páskovec kroužkovaný byl ve starší verzi červeného seznamu (Farkač et al. 2005) zařazen do kategorie VU.

druh	kategorie podle vyhl. č. 395/1992 Sb.	stupeň ohrožení	popis biotopu druhu v ZCHÚ a aktuální početnost nebo vitalita populace, další poznámky
			jen roztroušeně až vzácně v JZ polovině Cech. Je typickou rostlinou humózních listnatých lesů. Nejčastěji roste v lužních lesích nížin, ale také v dubohabřinách, v suťových lesích a v bučinách až do horského stupně. Na jaře často vytváří rozsáhlé monodominantní porosty.
kamzičník rakouský (<i>Doronicum austriacum</i>)	§3	C4a, LC	V PP jen velmi roztroušeně. V roce 2025 nalezen v Z cípu horní louky, v J části dolní louky a ojediněle v břehových porostech Dědiny. Nalézány jednotlivé lodyhy nebo menší skupinky, celkově v řádu vyšších desítek lodyh. Jeho výskyt na lokalitě má s velkou pravděpodobností druhotný původ. V ČR se vyskytuje ve dvou oddělených areálech v jižních Čechách a v pohoří na severu státu (od Beskyd po Orlické hory). Roste v okolí horských toků, v ledovcových karech, na okrajích lesů, na pasekách a světlinách či v horských křovinách. V Orlických horách je velmi významným geografickým prvkem, neboť zde dosahuje severní hranice svého přirozeného areálu. Vyskytuje se tu (téměř) výhradně jen v údolí Divoké Orlice na východní straně hor.
kozlík výběžkatý (<i>Valeriana excelsa</i>)		C4a, LC	V PP roste roztroušeně v břehových porostech a místy i ve stinných částech luk. Občas se vyskytuje v menších bohatých skupinkách desítek lodyh. Poměrně rozšířený druh středních a vyšších poloh, kde roste na březích potoků a řek a ve vysokobylinných nivách. Do nižších poloh je obvykle splavován.
kýchavice bílá Lobelova (<i>Veratrum album</i> subsp. <i>lobelianum</i>)	§3	C4a, LC	V PP se vyskytuje velmi hojně. Roste v břehových porostech i na loukách a místy tvoří velmi bohaté skupiny (velmi hojná je v JZ části dolní louky). Její početnost lze odhadnout v řádu stovek rostlin. V ČR se vyskytuje zejména v horských oblastech na severu. Podél vodních toků vzácně sestupuje do podhůří. Je to vlhkomilnější druh, který roste na horských prameništích, loukách, v horských nivách, smrčínách, v porostech kleče či v podrostu podhorských olšin.
lilie zlatohlavá (<i>Lilium martagon</i>)	§3	C4a, LC	V roce 2025 zaznamenána v PP poprvé. Roste tu však jen velmi vzácně. Dohromady bylo nalezeno 9 jedinců na dvou místech dolní louky, vždy v krajích lužních porostů. V ČR se vyskytuje roztroušeně téměř po celém území od nížin do hor. Jejím biotopem jsou zejména listnaté a smíšené lesy na čerstvě vlhkých a bohatších půdách. V horských oblastech se vyskytuje i na loukách, v nivách a na lesních světlinách.
oměj pestrý (<i>Aconitum variegatum</i>)	§3	C3, LC	V PP jen vzácně. V roce 2025 nalezen na čtyřech místech v břehových porostech Dědiny, v celkovém počtu 6 trsů. V rámci ČR je rozšířen téměř na celém území s těžištěm v horských a podhorských oblastech, běžnější je rovněž v členitějších územích středních poloh. Jeho stanovištěm jsou především lužní lesy, břehy vodních toků, stinné rokle a vysokostébelné horské nivy.
rozrazil horský (<i>Veronica montana</i>)		C4a, LC	V roce 2025 nalezen jen vzácně v břehových porostech Dědiny a ve stíněném Z cípu horní louky. Je ale pravděpodobné, že tu je častější, než by odpovídalo jeho nálezům. Rozrazil horský je výrazně stínomilný a roste zejména ve vlhkých lesích rozmanitého charakteru, jako jsou např.

druh	kategorie podle vyhl. č. 395/1992 Sb.	stupeň ohrožení	popis biotopu druhu v ZCHÚ a aktuální početnost nebo vitalita populace, další poznámky
			květnaté bučiny, suťové lesy a lužní lesy. Častý je i na lesních prameništích. V ČR roste roztroušeně v chladnějších pahorkatinách a nižších horských polohách a místy je dost hojný.
upolín nejvyšší (<i>Trollius altissimus</i>)	§3	C3, VU	V roce 2025 nalézán jen velmi vzácně – jen 2 trsy přibližně ve středních partiích horní louky a 6 trsů při SV okrajích dolní louky. Přitom v roce 2006 (Gerža) tu rostl roztroušeně po celé lokalitě v desítkách až stovkách jedinců. Příčinou razantního úbytku je pravidelné kosení, neboť upolín je typický spíše pro vlhká lada a při obnově kosení většinou ustupuje. V ČR se vyskytuje roztroušeně od nížin do hor, v některých oblastech ale zcela chybí nebo je velmi vzácný. Jeho biotopem jsou především vlhké louky, dále řídké vlhké listnaté lesy a jejich okraje, horské vysokostébelné nivy, prameniště a křoviny.
starček potoční (<i>Tephrosieris crispa</i>)		C4a, LC	V roce 2025 nalezen jen na dolní louce, kde na ploše cca 6 x 15 m kvetly vyšší desítky lodyh. V roce 2016 (Rešlová) a 2006 (Gerža) udáván na horní i dolní louce (desítky). Těžiště rozšíření v ČR leží v J Čechách a na Českomoravské vrchovině, v menší míře pak v pohraničních horách a jejich podhůřích na Z, S a SV státu. Jedná se o rostlinu vlhkých až rašelinných luk, ale také lad a světlín v olšínách především na kyselých rašelinných půdách.
škarda měkká čertkusolistá (<i>Crepis mollis</i> subsp. <i>succisifolia</i>)		C3, NT	V PP v roce 2025 nalézána jen velmi vzácně až roztroušeně jen na horní louce (nejhojněji v její nejsušší části charakteru mezofilní louky). Počet kvetoucích rostlin byl v řádu (spíše) nižších desítek rostlin. V ČR je výskyt druhu soustředěn do horských a podhorských oblastí. V nižších polohách se vyskytuje velmi zřídka a zpravidla na slatinách. Jejím biotopem jsou zejména mezofilní i vlhké podhorské a horské louky, objevuje se i na slatinných loukách.
udatna lesní (<i>Aruncus dioicus</i>)		C4a, LC	V PP roztroušeně v břehových porostech, početnost lze odhadnout přinejmenším ve vyšších desítkách jedinců. V ČR je tento druh rozšířen zejména ve středních a horských polohách. Jeho biotopem jsou zejména suťové lesy, lesní rokle, pobřeží potoků a říček a stinné skály.
vemeník zelenavý (<i>Platanthera chlorantha</i>)	§3	C3, VU	V roce 2025 byl vemeník zelenavý nalézán roztroušeně na obou loukách, přičemž hojnější byl na louce dolní. Celkový počet zaznamenaných rostlin (sterilních i kvetoucích) byl 100–150. V desítkách jedinců je udáván též v letech 2006 (Gerža) a 2016 (Rešlová). V ČR se vyskytuje roztroušeně po většině území s častějším výskytem od pásma pahorkatin. Jeho výskyt je ale značně nerovnoměrný a ve větších oblastech chybí. Roste v rozmanitých biotopech a na široké škále stanovišť; ve světlých listnatých a smíšených lesích, v křovinách a rozmanitých loukách (především mezofilních).
zvonek širokolistý (<i>Campanula latifolia</i>)		C3, NT	V roce 2025 nalezen jen 1 jedinec v břehových porostech Dědiny. Je ale pravděpodobné, že tu roste hojněji. V roce 2016 Rešlová udává minimálně v desítkách a v roce

druh	kategorie podle vyhl. č. 395/1992 Sb.	stupeň ohrožení	popis biotopu druhu v ZCHÚ a aktuální početnost nebo vitalita populace, další poznámky
			2006 Gerža dokonce ve stovkách jedinců. V ČR je tento zvonek původní pravděpodobně jen v pohořích na severu státu. Jeho biotopem jsou především horské nivy a lesní lemy. Občas se vyskytuje i v nitrofilní vegetaci druhotných vlhčích stanovišť, např. podél cest nebo na ladem ležících polostinných plochách.

Vysvětlivky k tabulce:

kategorie podle vyhl. č. 395/1992 Sb.

§3 – ohrožený druh

stupeň ohrožení – kategorie ohrožení dle „Červeného seznamu ohrožených druhů České republiky. Cévnaté rostliny“ (Grulich 2017). Na prvním místě jsou tzv. národní kategorie ohrožení, na druhém mezinárodní kategorie podle IUCN.

C3 – ohrožený druh

C4a – vzácnější druh, vyžadující pozornost

VU – zranitelný

NT – druh téměř ohrožený

LC – málo dotčený

Živočichové

Zpracováno podle průzkumu Laštovic 2026 a vlastních pozorování autora plánu péče.

druh	kategorie podle vyhl. č. 395/1992 Sb.	stupeň ohrožení	popis biotopu druhu v ZCHÚ a aktuální početnost nebo vitalita populace, další poznámky
OBRATLOVCI			
ledňáček říční (<i>Alcedo atthis</i>)	§2	VU	V PP byl ledňáček zaznamenán při přeletěch nad korytem a je pravděpodobné, že sem zalétá za potravou. Jeho hnízdiště však bude pravděpodobně až někde daleko níže po toku, kde jsou větší možnosti nalézt kolmé hliněné břehy pro tvorbu hnízda.
skokan hnědý (<i>Rana temporaria</i>)		VU	V roce 2025 zaznamenáván v PP poměrně pravidelně, ale jen v terestrickém prostředí nebo na březích Dědiny. V PP se nenachází žádné stanoviště, kde by se mohl rozmnožovat.
vydra říční (<i>Lutra lutra</i>)	§2	NT	V zimě 2025/2026 zaznamenány stopy a trus na kamenech v toku. Území je součástí teritoria, jehož délka se v závislosti na pohlaví a úživnosti toku pohybuje od cca 10 km až po desítky km.
vranka obecná (<i>Cottus gobio</i>)	§3		V roce 2025 zjišťována v úseku Dědiny podél PP poměrně hojně – odhad vyšší desítky na 100 m toku. Vranka obecná je velmi citlivý druh obývajících horské a podhorské potoky s členitým šterkovým nebo kamenitým dnem.
BEZOBRATLÍ			
modrásek bahenní (<i>Phengaris nausithous</i>)	§2	NT	V roce 2025 zaznamenán na konci července a v srpnu na horní louce (19. 8. to byly 2 samice při kladení vajíček). Zdejší populace je jen velmi slabá (i s ohledem na velikost lokality). V Orlických horách a podhůří se ale jedná o relativně hojný druh s prakticky plošným rozšířením (mimo plochy souvislého lesa).

Vysvětlivky k tabulce:

kategorie podle vyhl. č. 395/1992 Sb.

§2 – silně ohrožený druh

§3 – ohrožený druh

stupeň ohrožení – kategorie ohrožení dle „Červeného seznamu ohrožených druhů České republiky. Bezobratlí“ (Hejda et al. 2017) a dle „Červeného seznamu ohrožených druhů České republiky. Obratlovci“ (Chobot et Němec 2017).

VU – zranitelný

NT – druh téměř ohrožený

2.1.3 Výčet a popis významných přirozených disturbančních činitelů působících v území v minulosti a současnosti

a) abiotické disturbanční činitele

Žádné významnější abiotické disturbanční činitele nejsou v současnosti zřejmé. V relativně nedávné minulosti Dědina zaznamenala několik výrazných povodňových epizod, ta největší byla v roce 1998. Na území PP však neměly tyto události nijak zvlášť negativní dopad⁴.

b) biotické disturbanční činitele

K biotickým činitelům s negativními dopady na území PP patří zejména napadení jasanů ztepilých houbovým patogenem voskovičkou jasanovou (*Hymenoscyphus pseudoalbidus*) a výskyt invazních druhů rostlin. V obou případech se však v současnosti nejedná o elementy, které by měly na PP výraznější negativní dopad.

Jasan tu má v břehových porostech a dalších částech luhu relativně vysoké zastoupení, ale dominantní dřevinou není (těmi jsou především olše lepkavá a javor klen). Na začátku roku 2025 byly uschlé nebo jen viditelně postižené jasany z břehových porostů odstraněny (Povodí Labe, s. p.). V některých místech tím došlo k mírnému zlepšení světelných podmínek na přilehlé louce (zástin luk není žádoucí) a též částečné oslunění toku může mít pozitivní vliv. Nicméně z hlediska biodiverzity je žádoucí, aby tam, kde je to možné, byly usychající nebo již padlé jasany v PP ponechány (případně byly přetaženy do míst, kde mohou zůstat).

Jedním z důsledků povodní na Dědině, zejména té v roce 1998, bylo výrazné rozšíření netýkavky žláznaté (nejen díky distribuci diaspor, ale také kvůli disturbanci břehů a vytvoření vhodných podmínek pro uchycení rostlin, cf. Gerža 2004). V roce 2006 (Gerža) je její šíření označeno za hlavní negativní vliv působící na chráněné území. Druh se rozrůstal v břehových porostech a hrozilo riziko šíření do ladem ležících lučních částí (dolní louka). V následujícím období byla zahájena její pravidelná likvidace (kosení všech luk a v dalších částech PP ruční vytrhávání). V roce 2016 (Rešlová) je zmiňován pozitivní efekt tohoto managementu. Výskyt netýkavky žláznaté je popisován jako roztroušený, bez výraznějšího vlivu na původní společenstva a druhy. V managementu se pokračuje i nadále a tento invazní druh se tu vyskytuje jen v malé míře. Při pozastavení pravidelné likvidace nebo absence kosení luk lze ale předpokládat, že by se tu rychle rozšířil. Z dalších invazních druhů se v PP vyskytuje ještě kolotočník ozdobný (*Telekia speciosa*). V roce 2025 byl nalézán jen velmi jednotlivě v loukách i břehových porostech. Druh v současnosti nepředstavuje pro PP výraznější riziko, výskyt by však měl být monitorován (pro likvidaci kolotočníku je nutná aplikace herbicidu).

2.2 Historie využívání území a zásadní pozitivní i negativní vlivy lidské činnosti v minulosti a současnosti

a) ochrana přírody

ZCHÚ bylo vyhlášeno poprvé již 14. 11. 1985, dle tehdejší legislativy v kategorii chráněný přírodní výtvar. Zřizovací dokument však neobsahoval základní nezbytné údaje jako seznam parcel a zakres území v katastrální mapě. Chráněný přírodní výtvar U Čtvrtečkova mlýna byl

⁴ Jinde ale měla povodeň v roce 1998 katastrofální dopad, včetně ztrát na lidských životech.

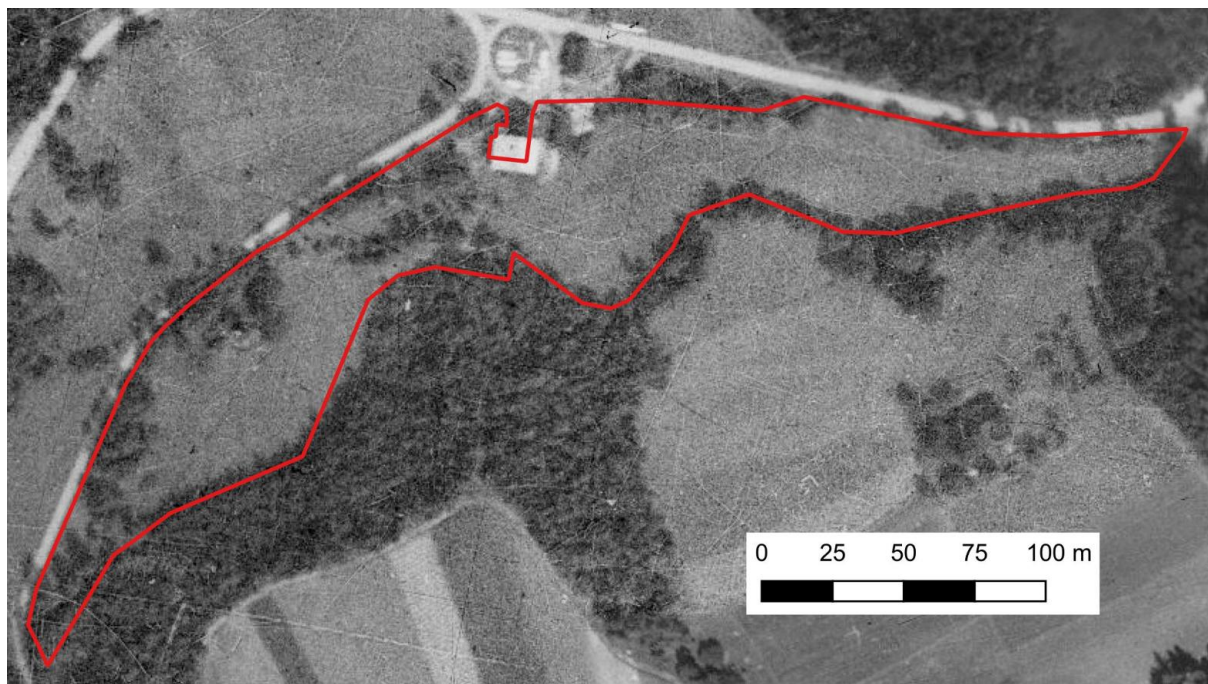
v roce 1992 podle nového zákona o ochraně přírody a krajiny č. 114/1992 Sb. převeden do kategorie přírodní památka. Na základě návrhu plánu péče z roku 2006 došlo v roce 2009 k novému vyhlášení PP na rozloze 1,8515 ha (ke stávající rozloze ZCHÚ kapitoly 1.3 a 1.4).

V roce 2006 již probíhalo pravidelné kosení (necelé) horní louky (kdy byl tento management zahájen nebo jestli bylo kosení této louky zcela kontinuální není zřejmé). Dolní louka byla v této době již dlouhodobě ladem se silnými projevy degradace. Podle návrhu plánu péče bylo po roce 2006 zahájeno kosení i dolní louky, horní louka začala být kosena 2 x ročně a započalo se s pravidelnou likvidací netýkavky žláznaté, která probíhá doposud. Stávající management probíhá podle plánu péče z roku 2016; dolní louka je kosena 1 x ročně a na horní louce se obrok střídají 1 seč a 2 seče ročně.

b) lesní hospodářství

Lesní pozemky mají na území PP rozlohu 0,39 ha a všechny jsou zařazeny do LHC 508530. Jedná se pozemky v správě Diecézní lesy Hradec Králové s. r. o. Před komplexními pozemkovými úpravami, které v území nedávno proběhly (viz kapitola 1.3), bylo vymezení lesních pozemků na území PP trochu odlišné a byly zařazeny do LHO 507823 Dobruška (s platností do 31. 12. 2025). Společnost Diecézní lesy Hradec Králové s. r. o. vznikla až v roce 2013.

Lesní porosty se nacházejí jen na malé části lesních pozemků (0,05 ha). Velkou většinu lesních pozemků tvoří bezlesí dolní louky. Lesní porosty tu vznikly spontánně na dřívějším bezlesí. Jedna z ploch (dle JPRL 322K2) představuje cíp louky zarostlý smíšenou lesokřovinou, na druhé (322K8/4) se nachází vzrostlý smíšený porost klenu, olše, jasanu a osiky s nepatrnými zbytky dřívější stavby. Z hlediska ochrany PP je tento porost hodnotný, neboť představuje fragment luhu s bledulemi v podrostu.



Území PP na leteckém snímku z 50. let 20. století (zdroj: cenia.cz)

c) zemědělské hospodaření

V minulosti tvořily zemědělské pozemky téměř celé území PP. Část z nich od poloviny 20. století spontánně zarostla dřevinami a též se rozšířily břehové porosty Dědiny. Tyto změny jsou dobře patrné ze srovnání současného stavu s leteckým snímek území z 50. let 20. století. Historické údaje o způsobu využívání území neexistují, ale lze předpokládat, že se jednalo převážně o dvousečné (nebo i pasené) louky obhospodařované v souvislosti s mlýnem, jehož budova se nachází na hranici ZCHÚ. Na území PP se nacházejí také pozůstatky náhonů (především na SV hranici PP). Se zánikem drobného zemědělství v 2.

polovině 20. století zůstaly zdejší louky bez využití a část spontánně zarostla dřevinami (je možné, že větší část horní louky byla obhospodařována kontinuálně, v rámci hospodaření některého z místních větších zemědělských subjektů). Novodobé obhospodařování již vychází z péče o chráněné území.

d) myslivost

PP se nachází na rozhraní honiteb CZ5202110047 Bystré – Dobřany a CZ5202110046 Janov – Sněžné. Na území PP se nenachází žádné myslivecké zařízení a negativní vliv myslivecké činnosti ani zvěře nebyl zaznamenán (vyjma nevýrazné disturbance na loukách).

e) rybářství

Dědina v úseku PP je součástí rybářského revíru 453 116 Zlatý potok 2. Celý tento revír je ale chovný se zákazem lovu ryb.

f) rekreace a sport

PP není rekreačními ani sportovními aktivitami nijak dotčena. Leží stranou značených tras, ani tudy neprocházejí žádné další cesty, pěšiny apod., které by ji jinak zpřístupňovaly.

2.3 Související plánovací dokumenty, správní akty a opatření obecné povahy

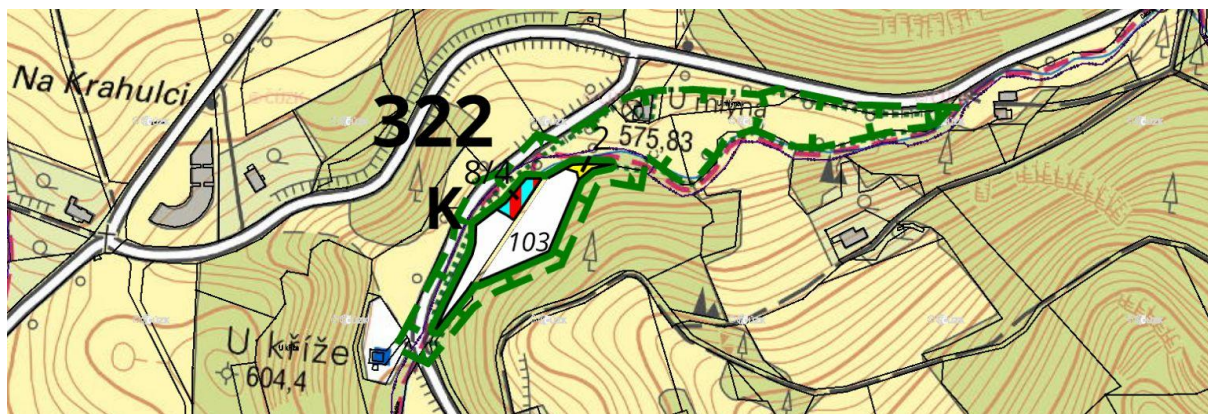
- LHP pro LHC 508530 (s platností 1. 1. 2018 – 31. 12. 2027)
- územní plán Sněžné (schválen v roce 2008, poslední změna vydána 16. 4. 2025)
- územní plán Dobřany (schválen v roce 2008, poslední změna vydána 17. 9. 2018)

2.4 Současný stav zvláště chráněného území a přehled dílčích ploch

2.4.1 Základní údaje o lesích na lesních pozemcích

Přírodní lesní oblast	26 Předhoří Orlických hor
Lesní hospodářský celek / zařizovací obvod	LHC 508530
Výměra LHC (zařizovacího obvodu) v ZCHÚ (ha)	0,39 ha
Období platnosti LHP (LHO)	1. 1. 2018 – 31. 12. 2027
Organizace lesního hospodářství	Diecézní lesy Hradec Králové s. r. o.

Do PP zasahuje ještě rozlohou 11 m² lesní pozemek č. 3018 v k.ú. Dobřany v Orlických horách, který je ve správě Lesů České republiky, s. p.



Porostní mapa LHC 508503 pro území PP, kterou poskytly Diecézní lesy Hradec Králové s. r. o.

Přehled výměr a zastoupení souborů lesních typů

Přírodní lesní oblast: 26 Předhoří Orlických hor				
Soubor lesních typů	Název SLT	Přirozená dřevinná skladba SLT*	Výměra (ha)	Podíl (%)
5U	Vlhká jasanová javořina	BK 4, JD 2, JS 2, KL 2, JL, SM	0,12	31
5F	Svahová jedlová bučina	BK 6, JD 4, KL, JL	0,05	13
5S	Svěží jedlová bučina	JD 5, BK 5, KL	0,22	56
Celkem				100 %

*Přirozená skladba je podle publikace Plíva 1987.

Přehled výměr SLT vychází z poslední typologické mapy Nli (dostupné online) a je určen pro veškeré lesní pozemky, včetně ploch bezlesí. Zcela okrajově do PP zasahuje ještě 5K Kyselá jedlová bučina.

Přílohy:

T1 - Popis lesních porostů a výčet plánovaných zásahů v nich

M3 - Mapa dílčích ploch a objektů

M5 - Lesnická mapa typologická

M6 - Mapa stupňů přirozenosti lesních porostů

2.4.2 Základní údaje o rybnících, vodních nádržích a tocích

Název vodního toku	Dědina (ID vodního toku 10100054)
Číslo hydrologického pořadí	1-02-03-0080
Úsek dotčený ochranou (řkm od–do)	ř. km 50,70 – 50,95 (kilometráž dle DIBAVOD) mezi ř. km 50,95 – 51,22 tvoří tok hranici PP
Charakter toku	16L – Lososové vody
Příčné objekty na toku	stupeň nebo jez*
Manipulační řád	
Správce toku	Povodí Labe, státní podnik
Správce rybářského revíru	MO ČRS Opočno
Rybářský revír	453 116 Zlatý potok 2 chovný úsek se zákazem lovu ryb
Zarybňovací plán	

* Dle mapování vodních toků AOPK ČR⁵ jde o objekt ID 3022392 (N50,33148, E16,28163), který se nachází mimo PP, ale je na její úrovni (tok tu tvoří hranici ZCHÚ). Jedná se o funkční dřevěný jez (s rozdílem hladin 0,6 – 1 m), který se nachází cca 50 m pod bývalým historickým jezem, jenž sloužil k odklonu vody do níže položeného bývalého Čtvrtečkova mlýna. Objekt již postrádá účel a představuje migrační překážku.

Přílohy:

T1 - Popis dílčích ploch a objektů mimo lesní pozemky a výčet plánovaných zásahů v nich

M3 - Mapa dílčích ploch a objektů

2.4.3 Základní údaje o plochách mimo lesní pozemky

Pro potřeby tohoto plánu péče byly na území PP rozlišeny 4 dílčí plochy. Mezi ně byly zařazeny i lesní pozemky, které jsou de facto bezlesím a tvoří spodní louku. Dle JPRL platného LHP jde o plochu 322Ka103, která je součástí dílčí plochy č. 1. Popis dílčích ploch je zpracován ve formě tabulky v příloze T2.

5 Dostupné z <https://tokyamokrady.aopk.gov.cz/vodni-toky-a-mokrady>

Přílohy:

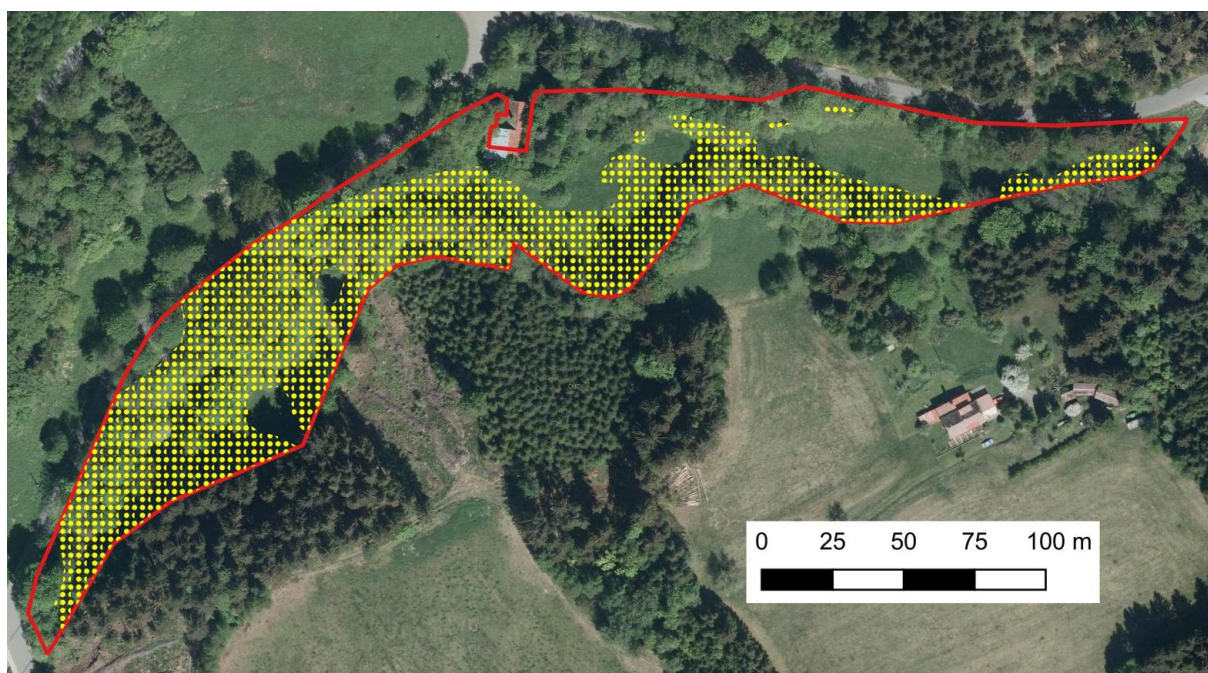
T2 - Popis dílčích ploch a objektů mimo lesní pozemky a výčet plánovaných zásahů v nich

M3 - Mapa dílčích ploch a objektů

2.5 Souhrnné zhodnocení stavu předmětů ochrany, výsledků předchozí péče, dosavadních ochrannářských zásahů do území a závěry pro další postup

A. druhy

druh:	bledule jarní (<i>Leucojum vernum</i>)
indikátory cílového stavu	aktuální hodnoty indikátorů a zhodnocení stavu a trendu vývoje druhu ve vztahu k provedené péči a působícím vlivům
Roztroušený až hojný výskyt na velké části PP, počet pravidelně kvetoucích lodyh v řádu desítek tisíc. Výskyt srovnatelný jaký byl zachycen při průzkumu v roce 2025 (Gerža 2026).	Druh v PP roste v břehových porostech a na většině plochy luk. Na jaře roku 2025 bylo zakresleno jeho rozšíření a v PP se vyskytuje víceméně souvisle na ploše cca 1,1 – 1,2 ha. Na zakreslené ploše roste roztroušeně až hojně, lokálně velmi bohatě (ojediněle i mimo vyznačenou plochu). Počet kvetoucích lodyh byl odhadnut v řádu (spíše) vyšších desítek tisíc. V porovnání se staršími údaji se populace jeví víceméně stabilní, i když kvantitativní odhad z roku 2006 (Gerža) ukazuje na zřejmě ještě masivnější výskyt (homogenní zapojený výskyt na 0,7 ha, na každém m ² cca 24,6 kvetoucích rostlin, početnost 172 000 kvetoucích rostlin). V roce 2016 (Rešlová) byl její výskyt charakterizován následovně: v celém chráněném území, velmi hojný až plošný výskyt především na obou loukách (u horní louky téměř chybí ve východním cípu), řádově tisíce až desetitisíce.
stav:	dobrý
trend vývoje:	setrvalý



Rozšíření bledule jarní v PP zachycené na jaře v roce 2025.

B. ekosystémy

ekosystém:	společenstva vlhkých luk – biotop T1.5
indikátory cílového stavu	aktuální hodnoty indikátorů a zhodnocení stavu a trendu vývoje ekosystému ve vztahu k provedené péči a působícím vlivům
Výskyt biotopu T1.5 na ploše srovnatelné	V roce 2025 byla při botanickém průzkumu plocha biotopu T1.5 určena na cca 0,9 ha. Další velmi stíněné partie luk (zejména JZ část dolní louky a Z cíp

ekosystém:	společenstva vlhkých luk – biotop T1.5
indikátory cílového stavu	aktuální hodnoty indikátorů a zhodnocení stavu a trendu vývoje ekosystému ve vztahu k provedené péči a působícím vlivům
jako v roce 2025, tj. cca 0,9 ha.	<p>horní louky) porůstá také vlhkomilnější vegetace, ale s velkým zastoupením stínomilných nebo také i nitrofilních druhů. Tyto části byly klasifikovány jako biotop X7A. Biotop T1.5 se v roce 2025 rozkládal de facto na maximální možné ploše, na které se za stávajících podmínek mohl vyskytovat.</p> <p>Při srovnání s vegetačním krytem zachyceném v roce 2006 (Gerža) je patrné, že vegetační kryt na loukách doznal velkých změn. Díky pravidelnému managementu z horní louky vymizely rozsáhlejší porosty silně dominantního devětsilu lékařského a plocha dominantní chrastice rákosovité. Dolní louka byla v roce 2006 dlouhodobě ladem a měla charakter vlhkého tužebníkového lada (biotop T1.6).</p>
	stav: dobrý
	trend vývoje: setrvalý
Při biotopovém pojetí ekosystému se budou porosty biotopu vyznačovat stupněm degradace nejvýše 2.	<p>Degradace přírodních biotopů je hodnocena podle metodiky aktualizace biotopů (sensu Lustyk 2024) v 5 stupních: 0-1-2-3-W.</p> <p>V roce 2025 byla většina biotopu hodnocena ve stupni degradace 3 (silněji degradovaná), menší část jen s degradací 2 (střední). Příčinou degradace je především zvýšený podíl nitrofilnějších druhů, zejména vysokých trav (chrastice rákosovitá, srha říznačka, psárka luční aj.) a místy devětsilu lékařského. Zdejší louky jsou silně ovlivňovány okolními porosty (zástin, opad, mikroklima), což má značný vliv i na složení vegetace. Díky tomu tu mají v luční vegetaci vyšší podíl jak druhy nitrofilní, tak druhy tolerantní k zástinu (místy velmi hojná např. krabilice chlupatá, bršlice kozí noha) až druhy vyloženě lesní. Zvýšená pokryvnost některých degradačních druhů je také ještě pozůstatkem jejich expanze v období absence kosení (devětsil lékařský, chrastice). V porovnání se staršími údaji je ale zjevné (Gerža 2006, Rešlová 2016), že stav luk se v posledních letech zlepšil. Vzhledem k vlivu silnějšího zástinu ale nelze očekávat, že by zdejší louky mohly dosáhnout zcela reprezentativní podoby biotopu T1.5 s jen minimální degradací.</p>
	stav: zhoršený
	trend vývoje: zlepšující se
upolín nejvyšší – nižší desítky trsů	<p>V roce 2025 byl upolín nalézán jen velmi vzácně – jen 2 trsy přibližně ve středních partiích horní louky a 6 trsů při SV okrajích dolní louky (z toho 2 sterilní). Přitom v roce 2006 (Gerža) tu rostl roztroušeně po celé lokalitě v desítkách až stovkách jedinců. Příčinou razantního úbytku je pravidelné kosení. Kosení tu probíhá tak, že dolní louka je kosena 1 x ročně (v roce 2006 byla tato louka dlouhodobě ladem) a na horní louce se obrok střídají 1 seč a 2 seče. Upolín je typický pro vlhká lada, kde často roste v bohatých trsech a v určité fázi sukcese může být významnou složkou vegetace. Při obnově kosení často ustupuje (pozorováno autorem na více lokalitách v Orlických horách), jeho trsy jsou velmi chudé a někdy přežívá jen v okrajích luk. To je případ i ústupu upolínu v této PP.</p> <p>Plán péče navrhuje na horní louce omezit kosení jen na 1 seč ročně a doporučuje při kosení se trsům upolínu nejvyššího pokud možno vyhýbat. Ačkoliv upolín kvete poměrně brzo na jaře (cca 1. polovina května), tak jeho semena dozrávají až pozdě a také jeho trsy přetrvávají po téměř celé vegetační období.</p>
	stav: zhoršený
	trend vývoje: setrvalý
vemeník zelenavý – pravidelný výskyt spíše vyšších desítek	<p>V roce 2025 byl vemeník zelenavý nalézán roztroušeně na obou loukách, přičemž hojnější byl na louce dolní. Celkový počet zaznamenaných rostlin (sterilních i kvetoucích) byl 100–150. Při kosení dolní louky bylo</p>

ekosystém:	společenstva vlhkých luk – biotop T1.5	
indikátory cílového stavu	aktuální hodnoty indikátorů a zhodnocení stavu a trendu vývoje ekosystému ve vztahu k provedené péči a působícím vlivům	
kvetoucích jedinců	zaznamenáno, že zhotovitel kvetoucí jedince pečlivě obsekával. Velmi podobné údaje o početnosti a rozšíření druhu jsou i z let 2006 (Gerža) a 2016 (Rešlová) (desítky, roztroušeně po celé lokalitě, respektive po obou loukách).	
	stav:	dobrý
	trend vývoje:	setrvalý
modrásek bahenní – pravidelný výskyt alespoň vyšších jednotek jedinců	V roce 2025 byly na horní louce v jednom dni (19. 8.) pozorovány nejvíce 2 samice. Zdejší populace je zřejmě jen velmi slabá, nicméně v Orlických horách a podhůří se jedná o relativně běžný druh. Optimální podmínky druh nachází především na horní louce, dolní louka není zdaleka tak příznivá (podstatným faktorem je i její izolovanost). Plán péče na horní louce doporučuje takový režim kosení, který by měl respektovat požadavky druhu.	
	stav:	zhoršený
	trend vývoje:	setrvalý

2.6 Stanovení prioritních zájmů ochrany území v případě jejich možné kolize

Prioritním zájmem ochrany území je zachování bohaté populace bledule jarní a zachování, případně obnova příznivého stavu společenstva vlhkých luk i s dalšími vzácnějšími druhy. Dále je prioritním zájmem zachování příznivého stavu toku Dědiny a břehových porostů.

3. Plán zásahů a opatření

3.1 Výčet, popis a lokalizace navrhovaných zásahů a opatření v ZCHÚ

3.1.1 Rámcové zásady péče o ekosystémy a jejich složky nebo zásady jejich jiného využívání

a) péče o lesní ekosystémy na lesních pozemcích

Pro lesní porosty na území PP není zpracována standardní rámcová směrnice formou tabulky. Lesní porosty v PP zaujímají plochu pouze 0,05 ha a jsou dle platného LHP rozděleny do dvou porostních skupin (322Ka2 a 322Ka8/4). V obou případech se jedná o spontánně vzniklé listnaté smíšené porosty na dřívějším bezlesí. Z hlediska lesního hospodaření a ekonomické funkce je jejich význam zcela zanedbatelný.

Porostní skupina 322Ka2

Její rozloha je 0,01 ha a představuje bývalý cíp louky, který je zarostlý především křovinami lísky, střemchy a mladými jasanu. Plocha je z jedné strany sevřená říčkou Dědinou a jejím břehovým porostem a z druhé strany rozsáhlým smrkovým porostem na strmém svahu. Se svým okolím tato plocha de facto splývá a samostatné hospodaření je tu prakticky nerealizovatelné. Plán péče pro tuto porostní skupinu na období své platnosti nenavrhuje žádné zásahy.

Porostní skupina 322Ka8/4

Rozloha skupiny je 0,04 ha a tvoří ji smíšený porost zejména olše lepkavé, klenu, jasanu a osiky, s hojnou střemchou v podrostu. Ze západní strany plochu obtéká Dědina a z východní na ni navazují další dřeviny v krajích přilehlého bezlesí DP č. 1. Z hlediska ochrany území se jedná o relativně hodnotný porost, který představuje fragment luhu s bledulí jarní v podrostu. Plán péče navrhuje tuto porostní skupinu **ponechat trvale samovolnému vývoji** (ve smyslu vyhlášky č. 45/2018 Sb.). Dřeviny nebo jejich části padlé na sousední bezlesí lze odstraňovat.

Poznámka k újmám z hospodaření

Vlastník pozemků může žádat o kompenzaci újmy podle vyhlášky č. 444/2022 Sb., kterou se stanoví podmínky a způsob poskytování finanční náhrady za újmu vzniklou omezením lesního hospodaření. Finanční náhradu jako kompenzaci újmy lze vypořádat např. v případě vymezení bezzásahových ploch, ponechání části stromů na dožití či ponechání mrtvého dřeva k přirozenému rozpadu.

Přílohy:

M5 - Lesnická mapa typologická

M6 - Mapa stupňů přirozenosti lesních porostů

b) péče o vodní ekosystémy

Vodní tok Dědiny představuje takřka na většině své délky z hlediska biodiverzity a ochrany velmi významný prvek. Nejinak je tomu i na jeho horním toku, včetně úseku na úrovni PP. V břehových porostech tu roste řada vzácných a ohrožených druhů rostlin (bledule jarní, oměj pestrý, kýchavice *Lobelova ...) a na vodní tok jsou vázány významné druhy živočichů. Na úrovni PP byla v roce 2025 zjištěna významná populace vranky obecné (*Cottus gobio*), která se zcela jistě vyskytuje v daleko delším úseku pod i nad územím PP. Z důvodu většího počtu významných druhů vázaných na vodní tok je nutné při jeho údržbě dodržovat určitá pravidla a minimalizovat možné příčiny zhoršení jeho stavu.

Vhodné chemické a fyzikální vlastnosti vody

- Prioritou je zlepšení čistoty vody v celém recipientu ZCHÚ ve smyslu ukazatelů pro lososové vody dle nařízení vlády č. 71/2003 Sb.
- Nutné je zamezit vypouštění odpadních vod do recipientu vodního toku a zajistit pravidelnou kontrolu bodových zdrojů znečištění.
- Žádoucí je eliminace vzniku deponií biologického materiálu, především ze zahradního odpadu a černých skládek odpadu, na březích vodního toku.
- Vzhledem k dynamice procesů a jejich kontinuitě v rámci říčních ekosystémů je nutné posuzovat veškeré zdroje znečištění i mimo hranice PP v recipientu vodního toku.

Úpravy toku – hydromorfologie

- V zájmovém úseku vodního toku Dědiny je nežádoucí provádět technické úpravy koryta, včetně stabilizace břehů např. kamenným záhozem.
- Výjimkou pro zásahy a technické úpravy koryta je zajištění technické a vodohospodářské infrastruktury (silniční mosty těsně nad a pod PP) takovým způsobem, aby nedošlo k vytváření migračních bariér a zhoršení hydrologického a splaveninového režimu oproti současnému stavu.
- Zcela nežádoucí je odstraňování sedimentů a splavenin z vodního koryta.
- Při zásahu většího rozsahu nebo při nutnosti pohybu techniky přímo v korytě řeky je v postiženém úseku nutné předem provést záchranný odlov VŠECH ryb a mihulí a ty přemístit do jiných partií toku. Při práci v korytě dochází k velmi vysoké mortalitě.
- Je žádoucí nezasahovat do toku v době rozmnožování vranek (březen – duben).

Migrační propustnost toku

- V zájmovém úseku nesmí být prováděny vodohospodářské zásahy spočívající v budování příčných objektů, které by ovlivnily migrační propustnost vodního toku.
- Prioritou je odstranění objektu (stupně či jezu), který se nachází na úrovni PP a již postrádá účel (popis objektu viz kapitola 2.4.2).

Břehové porosty

- Břehové porosty kolem toku ponechávat bez zásahu, s výjimkou zajištění bezpečnosti okolních staveb a technické infrastruktury.
- Údržba břehových porostů musí být v souladu s ochranou trasy koryta zaručující přirozenou různorodost proudění a sedimentace v toku. Dřevo napadané do toku je v něm možné ponechat. Z hlediska ochrany přírody je výskyt dřeva v toku žádoucí.

c) péče o ekosystémy mimo lesní pozemky

Rámcová směrnice péče o ekosystémy mimo lesní pozemky

Ekosystém	společenstva vlhkých luk – DP 1 a 2
Typ managementu	kosení
Vhodný interval	1 x ročně
Minimální interval	1 x ročně
Prac. nástroj / hosp. zvíře	křovinořez, ručně vedená sekačka, malá mechanizace
Kalendář pro management	DP 1 – od 1. července do 31. srpna DP 2 – od 1. do 30. června a od 1. do 30. září
Upřesňující podmínky	Dolní louka (DP 1) bude kosena v jednom termínu v období od 1. července do 31. srpna (části jsou zobrazeny v příloze M4). Horní louka (DP 2) bude rozdělena na 4 přibližně stejně velké části, přičemž ve 2 bude provedena seč již v období od 1. do 30. června a ve 2 až v období od 1. do 30. září. Plochy s ranou a pozdní sečí se budou obrok střídát (návrh rozdělení DP v příloze M4). Při pojezdech loukou se doporučuje si předem vysekat přístupové pruhy, aby nedocházelo k poválení vegetace na nekosených částech. Tento design kosení je nastaven především kvůli výskytu modráška bahenního. Při kosení se doporučuje obsekávat trsy upolínu nejvyššího, případně i kvetoucí jedince vemeníku zelenavého. Posečená biomasa musí být z plochy odklizená vždy nejpozději do 10 dnů od každého kosení. Veškerá biomasa bude odklizená z prostoru PP. Neprovádět kosení po dešti. Nepřípustné je mulčování nebo ponechání neuklizené pokosené hmoty k zetlení na ploše.

d) péče o populace a biotopy rostlin a hub

Potřeby vzácnějších druhů rostlin rostoucích na loukách by měly být zabezpečeny především vhodně nastaveným pravidelným managementem lučních ploch (kosením). Potřeby druhů rostoucích v břehových porostech by měly být zabezpečeny zachováním uspokojivého stavu břehových porostů, což znamená především jejich ponechání spontánnímu vývoji s pravidelným potlačováním invazních druhů (netýkavky žláznaté).

e) péče o populace a biotopy živočichů

Péče o živočichy je prováděna prostřednictvím péče o jejich stanoviště. Na horní louce je navržen takový režim kosení, který respektuje biologii modráška bahenního. Při pokosení do konce června vykvétá v otavě krvavec toten (živná rostlina modráška) už po 3 týdnech po seči. Podle zkušenosti autora plánu péče létají modrásci bahenní v Orlických horách a podhůří až od přelomu července/srpna. Toteny jsou v otavě často dominantní kvetoucí rostlinou a otavy mají pro kladení modrášků daleko větší význam než předržované porosty. Fázový posun

kosení horní louky bude příznivý i pro řadu dalších bezobratlých. Dolní louka má z hlediska bezobratlých menší význam, neboť je mnohem více stíněná a také izolovaná.

U břehových porostů a dalších porostů dřevin v PP se předpokládá jejich spontánní vývoj, což by mělo zajišťovat i přítomnost dožívajících dřevin a mrtvého dřeva v různých fázích rozpadu. Případné odstraňování by se mělo týkat jen rizikových dřevin (např. v blízkosti silnice).

Plán péče dále doporučuje odstranit objekt v toku (stupeň či jez) ve V části PP⁶, který představuje migrační překážku a již postrádá účel. Toto opatření ale závisí na součinnosti s Povodím Labe s. p.

f) invazní druhy rostlin

obecná doporučení pro likvidaci netýkavky žláznaté

Netýkavka je jednoletý druh, který se rozmnožuje pouze semeny. Při poškození rostlin je ale schopna zakořenit z kolének a regenerovat. Většina (95 %) semen v semenné bance klíčí hned následující sezónu.

- Doporučenou metodou je mechanické vytrhávání rostlin. Vhodné je oddělení kořenů od lodyhy a minimálně jednou či dvakrát zalomit vytržené rostliny tak, aby se zabránilo regeneraci a vytváření adventivních kořenů z kolének. K prevenci regenerace lze vytržené rostliny také pokládat na okolní vyšší vegetaci a osluněná místa, aby rostliny co nejrychleji zaschly a nebyly schopné regenerovat.
- Pokud jsou porosty sekány, musí být netýkavka posekána co nejnižší u země kvůli omezení regenerace.
- Vytrhané rostliny je vhodné po zavadnutí a zmenšení objemu vložit do pytlů a z lokality odvézt. **U rostlin ponechaných na hromadách na místě je velké riziko regenerace.**
- První zásah musí být proveden nejpozději v období prvních květů, kdy netýkavka dosahuje výšky zhruba 1 m, dříve než začne vytvářet semena. Při brzkém zásahu rostliny regenerují, při pozdějším (po odkvětu) už dozrávají semena a dochází k dalšímu šíření a obnovování zásoby semen v půdě.
- Ošetřené plochy musí být po zásahu v průběhu sezóny kontrolovány a regenerující a postupně vzcházející rostliny zlikvidovány. Kontrola ploch musí být provedena několikrát v přibližně třítydenních intervalech. Doporučuje se zásah na ošetřované ploše provést třikrát. První zásah v měsíci červnu (případně začátkem července) ještě před začátkem kvetení, nejpozději během prvních květů. Druhý zásah bude proveden od poloviny července do konce srpna (jde o období nejintenzivnějšího kvetení) a třetí zásah v druhé polovině září. Nejvhodnější doba pro provedení zásahů se může v různých letech lišit podle počasí a rozvoje rostlin.

V případě dalšího invazního druhu kolotočníku ozdobného plán péče zatím nenavrhuje jeho cílenou likvidaci. U tohoto druhu se na rozdíl od netýkavky žláznaté nepředpokládá rychlý nárůst výskytu, např. při absenci managementu. Doporučuje se ale stav monitorovat. Pokud by se k cílené likvidaci kolotočníku přistoupilo, byla by nutná metoda s aplikací herbicidu. Ojedinelé stávající výskyty na loukách budou koseny v rámci managementu luk.

3.1.2 Podrobný výčet navrhovaných zásahů a činností v území

a) lesy na lesních pozemcích

Výčet navrhovaných zásahů na lesních pozemcích je podrobně uveden v tabulce v příloze T1.

Příloha:

T1 - Popis lesních porostů a výčet plánovaných zásahů v nich

M3 - Mapa dílčích ploch a objektů

6 Striktně vzato, tento objekt se nachází v ochranném pásmu přírodní památky.

b) ekosystémy mimo lesní pozemky

Podrobný výčet navrhovaných zásahů je zpracován ve formě tabulky v příloze T2. Ta vedle výčtu zásahů obsahuje i stručnou charakteristiku dílčích ploch.

Příloha:

T2 - Popis dílčích ploch a objektů mimo lesní pozemky a výčet plánovaných zásahů v nich

M3 - Mapa dílčích ploch a objektů

M4 - Mapa navrhovaných zásahů a opatření

3.2 Zásady hospodářského nebo jiného využívání ochranného pásma včetně návrhu zásahů a přehledu činností

Ochranné pásmo je obecně v souladu s ustanovením § 37 odst. 1 zákona č. 114/1992 Sb., ve vzdálenosti 50 m od hranic přírodní památky. V ploše ochranného pásma je možné dle § 37 odst. 2 zákona č. 114/1992 Sb. provádět stavební činnosti, terénní a vodohospodářské úpravy, změny kultury pozemku, použití chemických prostředků a stanovení způsobu hospodaření v lesích v ochranném pásmu jen se souhlasem orgánu ochrany přírody.

3.3 Zaměření a vyznačení území v terénu

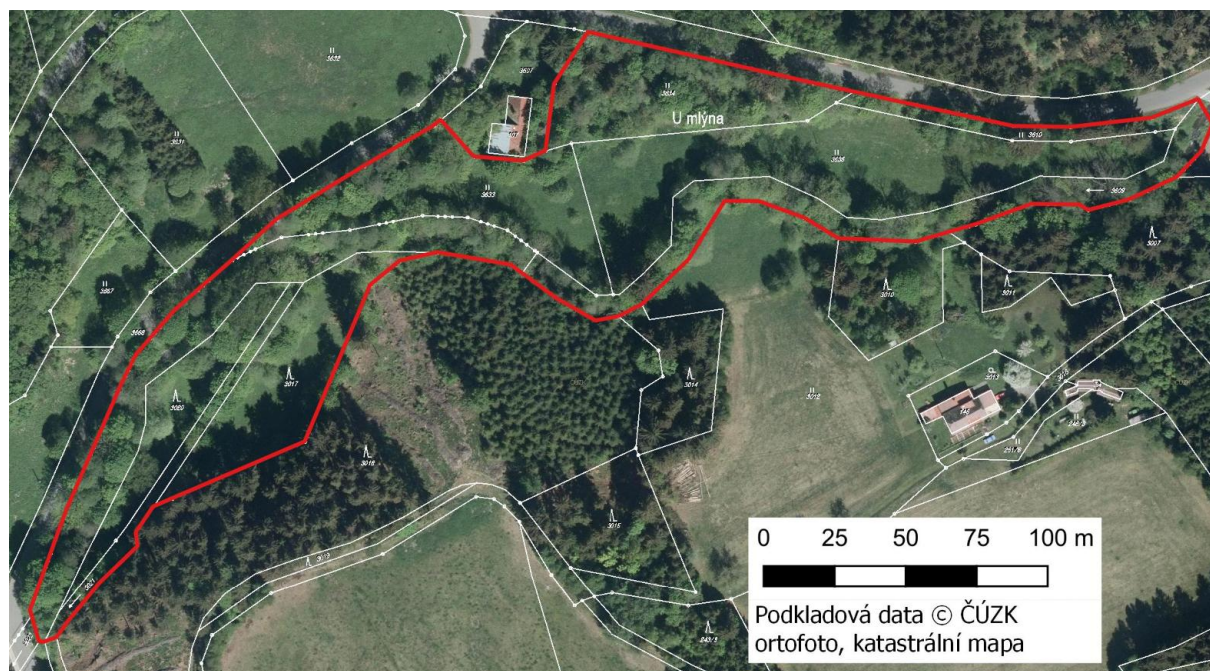
Hranice PP byly při jejím novém vyhlášení v roce 2009 zaměřeny. Jsou stanoveny samostatným uzavřeným geometrickým obrazcem s přímými stranami, jehož vrcholy jsou určeny souřadnicemi systému jednotné trigonometrické sítě katastrální. Seznam souřadnic vrcholů geometrického obrazce je uveden v příloze vyhlášovací dokumentace.

V roce 2025 byla provedena obnova značení PP. V terénu jsou umístěny 4 hraniční cedule se státním znakem a obnoveno bylo i pruhové značení. Další obnova značení se nepředpokládá dříve než na sklonku platnosti tohoto plánu péče.

3.4 Návrhy potřebných administrativně-správních opatření v území

Návrh na nové vyhlášení

V souvislosti s provedenými komplexními úpravami v k.ú. Sněžné a k.ú. Dobřany v Orlických horách se značně zkomplikovalo parcelní vymezení PP. Nové vyhlášení ZCHÚ z roku 2009, které bylo provedeno v maximální možné míře podle tehdejších hranic pozemků, tak do jisté míry ztratilo svůj smysl. V současnosti do PP zasahují i pozemky se způsobem využití *silnice* nebo stavební pozemek budovy mlýna. Plán péče proto navrhuje nové vyhlášení PP v souladu s novým parcelním vymezením, na rozloze cca 2,16 ha.



Návrh na nové vyhlášení PP.

3.5 Návrhy na regulaci rekreačního a sportovního využívání území veřejností

PP není rekreačními a sportovními aktivitami nijak ovlivňována či ohrožena. Plán péče nenavrhuje v tomto směru žádnou regulaci nad rámec ochranných podmínek daných zřizovacím předpisem ZCHÚ.

3.6 Návrhy na vzdělávací a osvětové využití území

Nejsou. Případné akce a činnosti tohoto charakteru lze provádět jen v té míře, aby neutrpěly chráněné fenomény a s vědomím OOP.

3.7 Návrhy na průzkum či výzkum a monitoring předmětu ochrany území

Návrhy na průzkum či výzkum a monitoring se musí soustředit především na monitoring stavu a vývoje předmětů ochrany. Především pak na monitoring indikátorů stanovených v kapitole 1.8. Pro vyhodnocení stavu PP a dosavadní péče je žádoucí alespoň jednou za 10 let (v souvislosti vždy s přípravou nového plánu péče) provést botanický průzkum, který bude obsahovat podrobnou floristickou inventarizaci, podrobné vyhodnocení stavu rostlinných indikátorů stanovených v kapitole 1.8 a vyhodnocení biotopů podle metodiky Lustyk 2024 (v aktuální verzi). Žádoucí by byl i orientační průzkum zoologický.

4. Závěrečné údaje

4.1 Předpokládané orientační náklady hrazené orgánem ochrany přírody podle jednotlivých zásahů (druhů činností)

Druh zásahu (činnost)	Odhad množství (např. plochy)	Četnost zásahu za období plánu péče	Orientační náklady za období platnosti plánu péče (Kč)
Obnova hraničních stojanů se státním znakem. ¹	4 ks	1 x	21640
Obnova pruhového značení. ²	cca 1,1 km	1 x	3640
Kosení DP 1 a DP 2. ³	0,92 ha	10 x	401550
Likvidace netýkavky žláznaté. ⁴	cca 0,5 ha	10 x	321500
Odstranění dřevin v DP 1 (lískové a střemchové křoviny). ⁵		1 x	5000
Průběžně odstraňování dřevin nebo jejich částí padlých do prostoru louky. ⁵		podle potřeby	10000
Biologické průzkumy			50000
N á k l a d y c e l k e m (Kč)			813330

Předpokládané orientační náklady jsou stanoveny pouze s ohledem na § 68 odst. 3 zákona č. 114/1992 Sb. Finančně-právní stránka je vždy řešena až před realizací konkrétních zásahů.

Veškeré ceny jsou uvedeny bez DPH a odpovídají nákladům obvyklých opatření MŽP vydaných v roce 2025.

1 – Kalkulována je instalace 4 ks tabulového značení po 5160 Kč/ks a jednorázová základní částka za provedení opatření 1 000 Kč.

2 – Kalkulována je sazba 2400 Kč/km a jednorázová základní částka za provedení opatření 1 000 Kč. Odhad množství zahrnuje celý obvod ZCHÚ.

3 – Kalkulována je základní sazba 36714 Kč/ha (seč ručně vedenou sekačkou s odvozem hmoty nad 2 km) s navýšením 10 % za provedení fázové seče na DP 2 (do jisté míry jde o mozaikovou seč). Připočtena je ještě jednorázová základní částka za provedení opatření 3000 Kč.

4 – Kalkulována je cena 62300 Kč/ha (likvidace bylin). Odhad množství, tj. velikost plochy zásahu 0,5

ha je jen přibližným odhadem. Odhad zahrnuje celou plochu toku Dědiny s břehovými porosty. Opatření (i kalkulace) předpokládá opakování zásahu 2 x až 3 x v jednom roce. Připočtena je jednorázová základní částka za provedení opatření 1 000 Kč.

5 – Orientační náklady jsou jen hrubý odhad.

4.2 Použité podklady a zdroje informací

- Grulich V. (2017): Červený seznam cévnatých rostlin ČR. – In: Grulich V. et Chobot K. [eds.], Červený seznam ohrožených druhů České republiky, cévnaté rostliny, Příroda 35: 75–132.
- Gerža M. (2004): Rozšíření netýkavky žláznaté (*Impatiens glandulifera* Royle) a dalších nepůvodních druhů (*Reynoutria japonica*, *Telekia speciosa*, *Solidago canadensis*, *Heracleum mantegazzianum*, *Helianthus tuberosus* sl.) v přírodní rezervaci Zbytka a podél Dědiny (v úseku od pramene po PR Zbytka). – Ms., depon in. KÚ Královéhradeckého kraje, Hradec Králové.
- Gerža M. (2006): Plán péče o PP U Čtvrtečkova mlýna na období 2007 – 2016. – Ms., depon in. KÚ Královéhradeckého kraje, Hradec Králové.
- Gerža M. (2026): Botanický průzkum PP U Čtvrtečkova mlýna. – Ms., depon. in KÚ Královéhradeckého kraje, odbor živ. pr. a zem., Hradec Králové.
- Hejda R., Farkač J. et Chobot K. [eds.] (2017): Červený seznam ohrožených druhů České republiky. Bezobratlí. – Red list of threatened species of the Czech Republic. Invertebrates. – Příroda 36: 1–611.
- Chobot K. et Němec M. [eds.] (2017): Červený seznam ohrožených druhů České republiky. Obratlovci. Příroda č. 34, Praha.
- Chytrý M., Kučera T., Kočí M., Grulich V. et Lustyk P. [eds.] (2010): Katalog biotopů České republiky. Agentura ochrany přírody a krajiny ČR, Praha.
- Kaplan Z. (1996): Floristické výsledky inventarizačních průzkumů některých lokalit okresu Rychnov nad Kněžnou ukončených v roce 1995. – Orchis, Dobré, 15/1: 1–20.
- Laštovic F. (2026): Zoologický průzkum PP U Čtvrtečkova mlýna. – Ms., depon. in KÚ Královéhradeckého kraje, odbor živ. pr. a zem., Hradec Králové.
- Lustyk P. (2024): Metodika mapování biotopů České republiky. – AOPK ČR, Praha.
- Mackovčín P., Sedláček M. et Faltysová H. (2002): Chráněná území ČR. Svazek V., Královéhradecko. – AOPK ČR a EkoCentrum Brno, Praha.
- Neuhäuslová Z., Moravec J., Chytrý M., Sádlo J., Rybníček K., Kolbek J. et Jirásek J. (1997): Mapa potenciální přirozené vegetace České republiky 1 : 500 000. Botanický ústav AV ČR, Průhonice.
- Quitt E. (1971): Klimatické oblasti Československa. Stud. Geogr. 16: 1–79.
- Quitt E. (1975): Mapa klimatických oblastí ČSR 1 : 500 000. Geografický ústav ČSAV, Brno.
- Rešlová A. (2016): Plán péče o přírodní památku U Čtvrtečkova mlýna na období 2017 – 2026. – Ms., depon in. KÚ Královéhradeckého kraje, Hradec Králové.
- Skalický V. (1988): Regionálně fytogeografické členění. In Hejný S., Slavík B. [eds.] (1988): Květena České republiky 1: 103–121, Academia, Praha.

Internetové zdroje

- Agentura ochrany přírody a krajiny ČR, Mapový server. <http://webgis.nature.cz/mapomat/>
- Agentura ochrany přírody a krajiny ČR. Nálezová databáze ochrany přírody (NDOP). On-line databáze, dostupné z: <http://portal.nature.cz>.
- Agentura ochrany přírody a krajiny ČR, Ústřední seznam ochrany přírody. Dostupné z: <https://drusop.nature.cz/>.
- Česká geologická služba, Geovědní mapy ČR 1 : 50000. Dostupné z: mapy.geology.cz.
- Český ústav zeměměřičský a katastrální, nahlížení do katastru nemovitostí. Dostupné z: <https://nahliznidokn.cuzk.cz>.
- Hydroekologický informační systém VÚV TGM. Dostupné z: <https://heis.vuv.cz/>.

Národní lesnický institut, katalog mapových informací. Dostupné z:
<https://nli.gov.cz/portfolio/katalog-mapovych-informaci/>

4.3 Seznam používaných zkratk

AOPK ČR – Agentura ochrany přírody a krajiny České republiky

CHOPAV – chráněná oblast přirozené akumulace vod

JPRL – jednotka prostorového rozdělení lesa

KN – katastr nemovitostí

KÚ – krajský úřad

LHC – lesní hospodářský celek

LHO – lesní hospodářské osnovy

LHP – lesní hospodářský plán

OP – ochranné pásmo

OOP – orgán ochrany přírody

ORP – obec s rozšířenou působností

PP – přírodní památka

SLT – soubor lesních typů

ÚSES – územní systém ekologické stability

ÚSOP – Ústřední seznam ochrany přírody

ZCHÚ – zvláště chráněné území

4.4. Podklady pro plán péče zpracoval

Mgr. Michal Gerža

Sedloňov 133, 517 91 Deštné v Orlických horách

tel.: 776829741, e-mail: gerzamichal@centrum.cz

Plán péče není dílem autorským, ale úředním podle § 3 písm. a) zákona č. 121/2000 Sb. (autorský zákon).

5. Přílohy

- Tabulky:** Příloha T1 - **Popis lesních porostů a výčet plánovaných zásahů v nich**
(Tabulka k bodu 2.4.1 a k bodu 3.1.2)
Příloha T2 - **Popis dílčích ploch a objektů mimo lesní pozemky a výčet plánovaných zásahů v nich**
(Tabulka k bodu 2.4.3 a k bodu 3.1.2)
- Mapy:** Příloha M1 - **Orientační mapa s vyznačením území**
Příloha M2 - **Katastrální mapa se zákresem ZCHÚ a jeho ochranného pásma**
Příloha M3 - **Mapa dílčích ploch a objektů**
Příloha M4 - **Mapa navrhovaných zásahů a opatření**
Příloha M5 - **Lesnická mapa typologická**
Příloha M6 - **Mapa stupňů přirozenosti lesních porostů**
Příloha M7 - **Aktuální mapa biotopů**
- Vrstvy:** Příloha V1 - **Digitální grafické znázornění průběhu hranic dílčích ploch**
Příloha V2 - **Digitální grafické znázornění navrhovaných zásahů a opatření**
- Fotografie:** Příloha F1 - **Fotodokumentace**

Příloha T1 – Popis lesních porostů a výčet plánovaných zásahů v nich

LHC 508530, Diecézní lesy Hradec Králové s. r. o.

Zastoupení dřevin je v tabulce uvedeno podle platného LHP. Výraznější rozdíly zjištěné terénním šetřením jsou popsány ve sloupci poznámka.

Plocha bezlesí 322K103 je popsána včetně návrhu managementu v tabulce v příloze T2 v rámci dílčí plochy č. 1.

označení JPRL/dílčí plochy	výměra (ha)/výměra v PP	číslo rámcové směrnice/porostní typ	etáž/výměra etáže	dřeviny	Zastoupení dřevin (%)	Stupeň přirozenosti	doporučený zásah	naléhavost	poznámka (další charakteristika, významné druhy atd.)
322Ka103	0,34								bezlesí
322Ka2	0,01			JS	50	*	Bez navrhovaného zásahu.		Nárosty v cípu bývalé louky – líska, střemcha, mladé JS, 1 KL ve stadiu slabé kmenoviny. Ještě nezapojené.
322Ka8/4	0,04		4/ 0,02	JS	50	4	Ponechat trvale samovolnému vývoji (ve smyslu vyhlášky č. 45/2018 Sb.).		Různověká kmenovina; starší etáž tvoří JS, KL, OL, OS, slabě vyvinutá spodní etáž s KL, OL, JS, silně rozvinuté keřové patro s dominantní střemchou. Roztroušeně bledule jarní. Nevýrazné pozůstatky někdejší stavby.
				KL	50				
				OL	60				
				JS	20				
			8/ 0,02	KL	20				

* Nehodnoceno – ještě nezapojený nálet hlavně křovin.

naléhavost

1. stupeň - zásah nutný (nelze odložit, je nutný pro zachování předmětu ochrany)
2. stupeň - zásah potřebný (jeho neprovedení neohrožuje existenci předmětu ochrany, zhorší však jeho kvalitu)
3. stupeň - zásah doporučený (odložitelný, jeho neprovedení neohrožuje existenci ani kvalitu předmětu ochrany v období platnosti plánu péče, jeho provedení však povede k jeho zlepšení).

stupeň přirozenosti, dle vyhlášky č. 45/2018 Sb.

4. Les nově ponechaný samovolnému vývoji

Příloha T2 - Popis dílčích ploch a objektů mimo lesní pozemky a výčet plánovaných zásahů v nich

označení dílčí plochy	výměra (ha)	stručný popis charakteru plochy nebo objektu a dlouhodobý cíl péče	doporučený zásah	naléhavost	termín provedení	interval provádění
1	0,39	<p>Dolní louka. Více stíněná vegetace víceméně charakteru biotopu T1.5. Na většině dominují byliny tolerantní k zastínění. Hojně např. krabilice chlupatá, místy papratka samice, kýchavice *Lobelova. Místy převážně travnaté s hojným medynkem měkkým nebo ostřicí chlupatou (JZ cípek) (floristické složení podrobněji Gerža 2026). Louka je rozdělena linií vzrostlých dřevin (olše, klen, střemcha), při V okrajích místy lískové keře. Výskyt vícero druhů rostlin červeného seznamu či druhů chráněných.</p> <p>Dlouhodobým cílem péče je zachování společenstva (převážně) vlhké louky, bohatých porostů bledule jarní a dalších vzácnějších druhů rostlin (zejména vemeníku zelenavého, upolínu nejvyššího, kýchavice *Lobelovy a starčku potočního).</p>	Pravidelné kosení celé plochy 1 x ročně (křovinořezem nebo ručně vedenou sekačkou) a odstranění pokosené biomasy mimo území PP. Při kosení se pokud možno vyhýbat trsům upolínu nejvyššího.	1	červenec až srpen	1 ročně
			Odstranění lískových a střemchových křovin v JV kraji DP (zákres v příloze M4). Křoviny musí být odstraněny tak, aby se plocha dala následně kosit. Odstranění přestárlé střemchy v linii dřevin, která dělí DP na 2 části. Hmotu lze uložit v krajích lesních porostů.	2	bez omezení	jednorázové opatření
			Likvidace netýkavky žláznaté v případě zjištění jejího výskytu po provedené seči (koordinace s likvidací v břehových porostech, viz opatření u DP 4).			
			Průběžně odstraňovat dřeviny nebo jejich části padlé do prostoru louky z okolních porostů. Dřevní hmotu silnějších dimenzí je žádoucí ponechat v území – přemístit do porostů, kde může zůstat k zetlení.			
2	0,60	<p>Horní louka. Vegetace převážně biotopu T1.5, na mírném slunném svahu i T1.1. V a Z cíp je výrazně stíněný s převahou bylin tolerantních k zastínění (v Z cípu více i nitrofilní druhy). V části J až JV od budovy mlýna jsou hojně vysoké nitrofilní trávy (psárka luční, chrastice rákosovitá, srha laločnatá, lipnice obecná). Nejzachovalejší je slunná část s vegetací biotopu T1.1 (floristické složení podrobněji Gerža 2026). Výskyt vícero druhů rostlin červeného seznamu či druhů chráněných, z živočichů slabá populace modráška bahenního.</p> <p>Dlouhodobým cílem péče je zachování společenstva (převážně) vlhké louky, populace modráška bahenního a bohatých porostů</p>	Pravidelné kosení celé plochy 1 x ročně (křovinořezem, ručně vedenou sekačkou nebo malou mechanizací) a odstranění pokosené biomasy mimo území PP. DP bude rozdělena na 4 části, přičemž ve 2 bude provedena seč již do konce června a ve 2 až během září. Plochy s ranou a pozdní sečí se budou obrok střídát (návrh rozdělení DP v příloze M4). Při kosení se pokud možno vyhýbat trsům upolínu nejvyššího.	1	červen a září	1 ročně
			Likvidace netýkavky žláznaté v případě zjištění jejího výskytu po provedené seči			

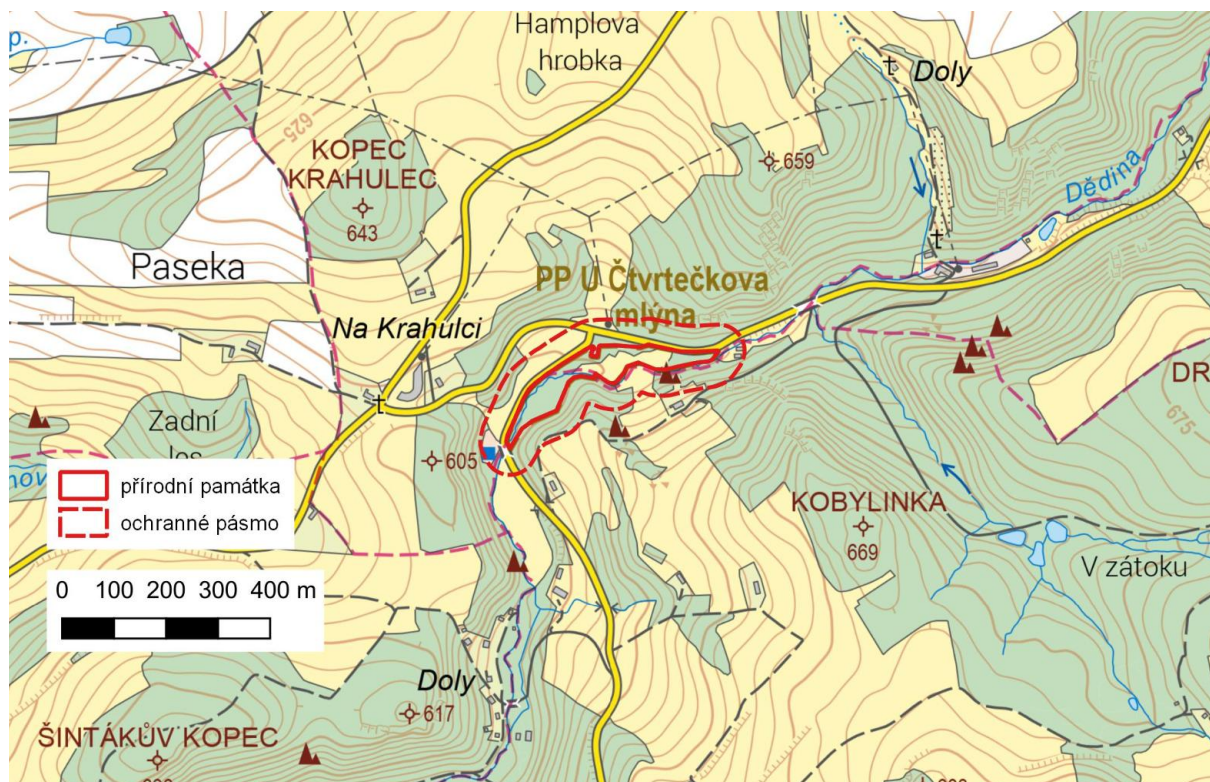
označení dílní plochy	výměra (ha)	stručný popis charakteru plochy nebo objektu a dlouhodobý cíl péče	doporučený zásah	naléha- vost	termín provedení	interval provádění
		bledule jarní a dalších vzácnějších druhů rostlin (zejména vemeníku zelenavého, upolínu nejvyššího a kýchavice *Lobelovy).	(koordinace s likvidací v břehových porostech, viz opatření u DP 4). Průběžně odstraňovat dřeviny nebo jejich části padlé do prostoru louky z okolních porostů. Dřevní hmotu silnějších dimenzí je žádoucí ponechat v území – přemístit do porostů, kde může zůstat k zetlení.			
3	0,42	Vzrostlé nálety podél náhonu, na mírném svahu podél louky a v okolí mlýna (do DP zasahuje i část budovy). Směs hlavně kleny, olše lepkavé, jasanu, vzácně břízy bělokoré, osiky, lísky, střemchy. Na V konci jsou i statné smrky a 1 buk, u mlýna jsou vzácně i ovocné dřeviny, šerík a statná lípa srdčitá. Dlouhodobým cílem péče je spontánní vývoj porostů. Případné zásahy se omezují především na zajištění bezpečnosti (silnice vedle DP).	Bez navrhovaného zásahu. Bez omezení lze odstraňovat dřeviny nebo jejich části padlé na sousední luční plochy, přilehlou silnici, budovy aj. Lze též odstraňovat rizikové stromy v blízkosti silnice, budov a nadzemních inženýrských sítí, vždy ale s vědomím OOP. V případě zjištění výskytu netýkavky žláznaté zahájit její likvidaci.			
4	0,41	Přírodní tok Dědiny s břehovými porosty. Ty jsou ve V partiích PP více proředěné po těžbě usychajícího jasanu (jaro 2025). E3 tvoří zejména olše lepkavá a klen, méně jasan a vzácně smrk. Rozvinutější je keřové patro a druhově pestré je bylinné patro s výskytem vícero druhů rostlin červeného seznamu či druhů chráněných. Ve vodním toku významná populace vranky obecné. Dlouhodobým cílem péče je zachování přírodního charakteru toku a spontánní vývoj porostů. Případné zásahy se omezují především na zajištění bezpečnosti (silnice vedle DP). Dále je cílem péče zachování bohatých porostů bledule jarní a dalších vzácnějších druhů rostlin (zejména oměje pestrého a kýchavice *Lobelovy) a populace vranky obecné.	Likvidace netýkavky žláznaté (2 x až 3 x v období od června do září, bližší popis postupu v kapitole 3.1.). Bez omezení lze odstraňovat dřeviny nebo jejich části padlé na sousední luční plochy, přilehlou silnici, budovy aj. Lze též odstraňovat rizikové stromy v blízkosti silnice, budov a nadzemních inženýrských sítí, vždy ale s vědomím OOP.	1	červen až září	každoročně

naléhavost

1. stupeň - zásah nutný (nelze odložit, je nutný pro zachování předmětu ochrany)
2. stupeň - zásah potřebný (jeho neprovedení neohrožuje existenci předmětu ochrany, zhorší však jeho kvalitu)
3. stupeň - zásah doporučený (odložitelný, jeho neprovedení neohrožuje existenci ani kvalitu předmětu ochrany v období platnosti plánu péče, jeho provedení však povede k jeho zlepšení).

Příloha M1 - Orientační mapa s vyznačením území

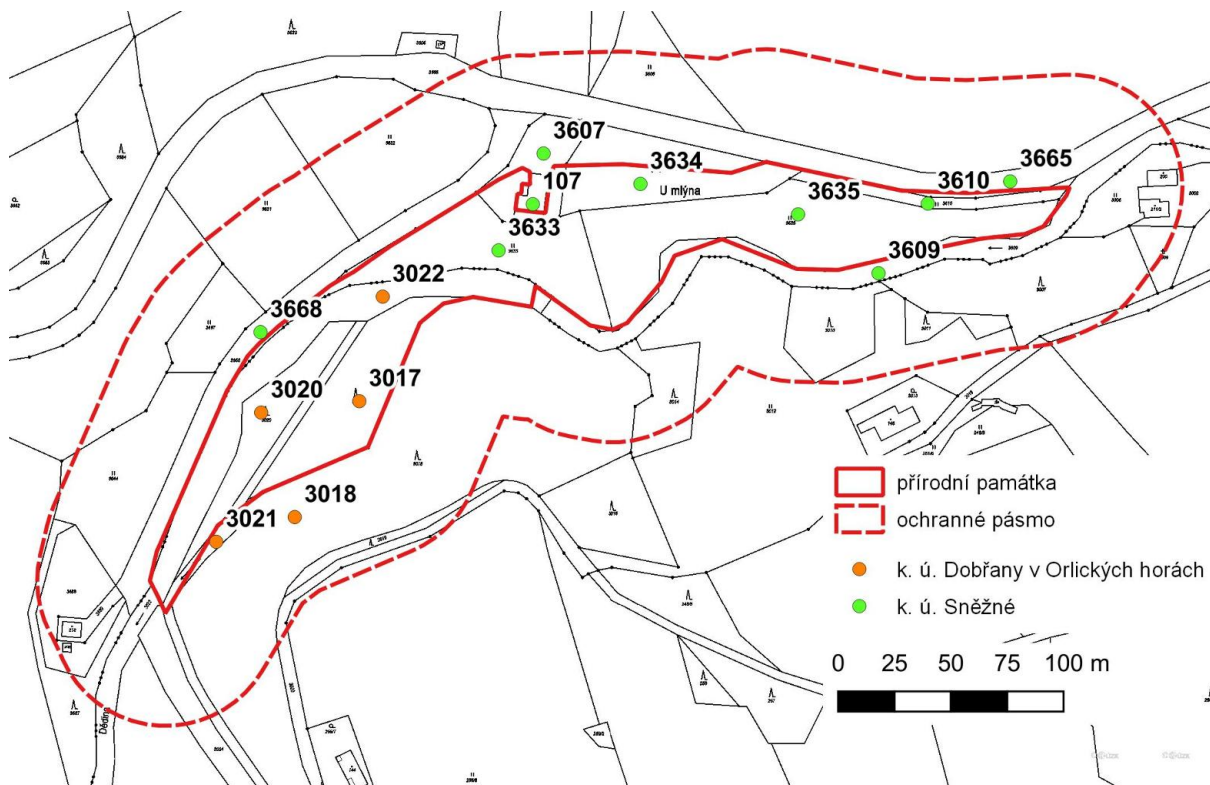
Mapový podklad © Národní geoportál INSPIRE, základní topografická mapa 1:25000



Příloha M2 - Katastrální mapa se zákresem ZCHÚ a jeho ochranného pásma

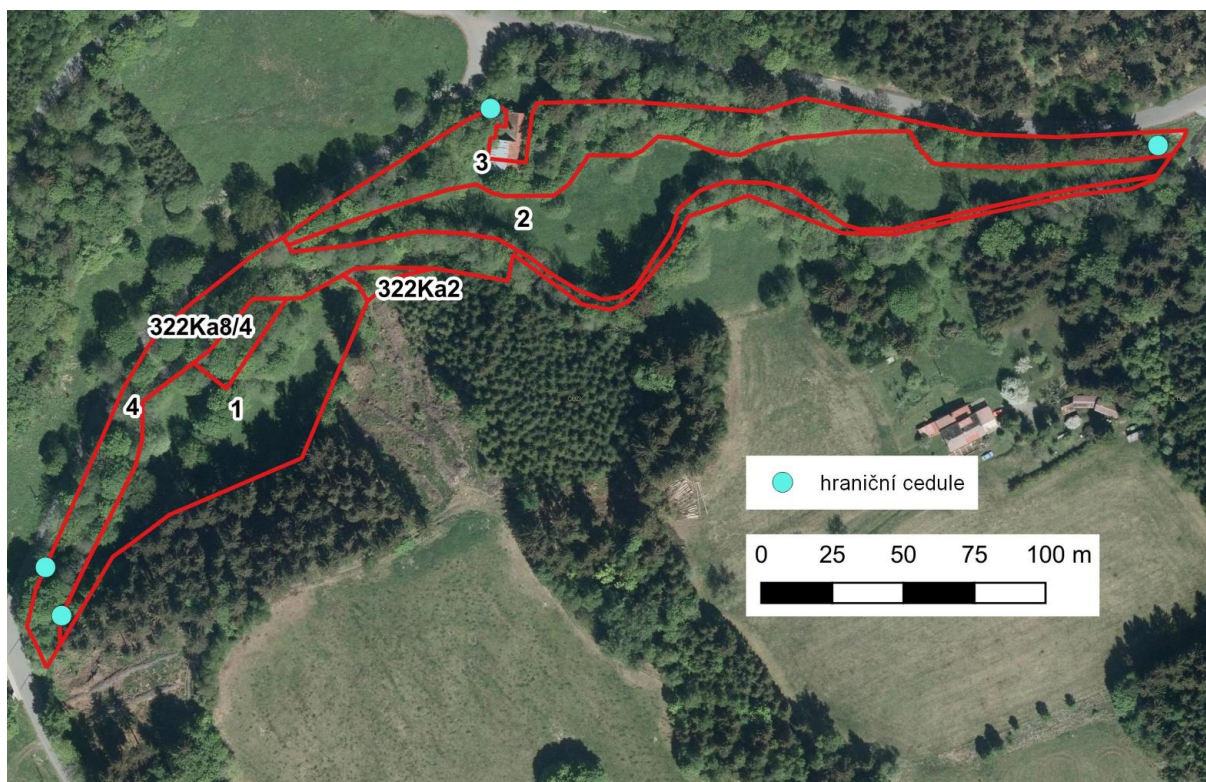
Mapová data © ČÚZK, katastrální mapa

V mapě jsou zobrazena jen čísla parcel zasahujících na území PP.



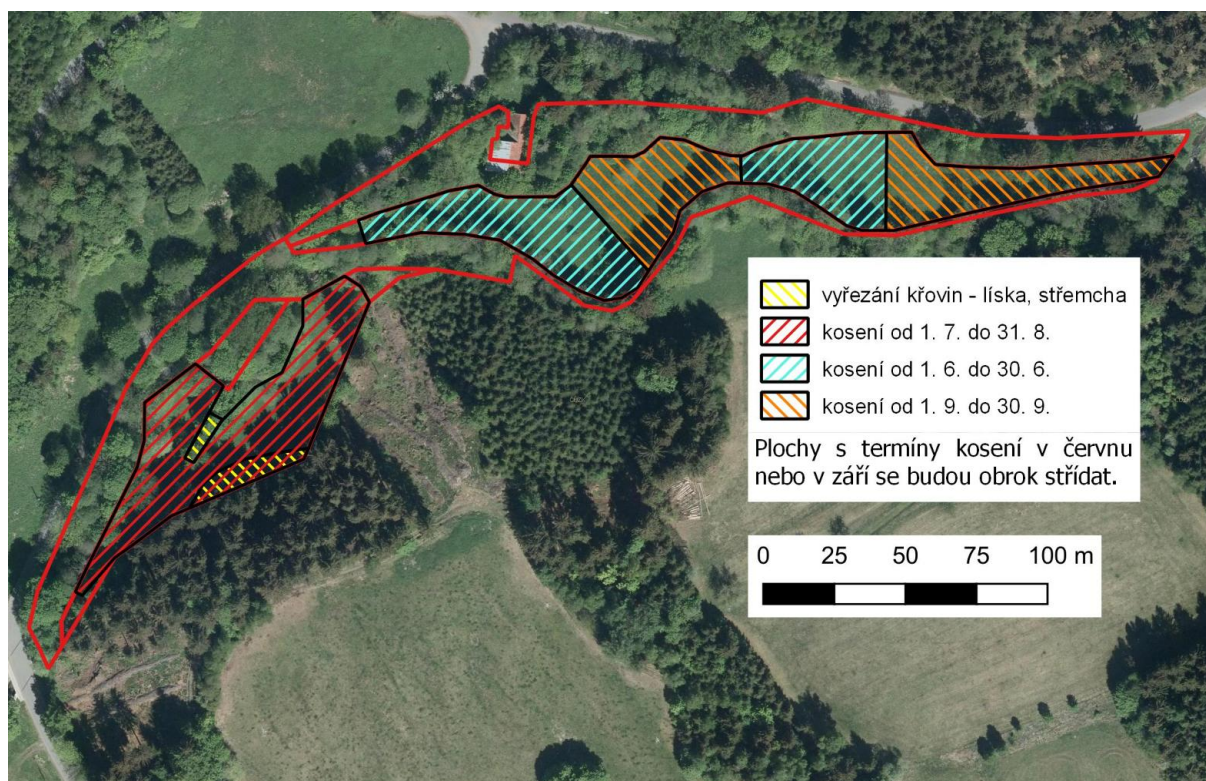
M3 - Mapa dílčích ploch a objektů

Podkladová data © ČÚZK, ortofoto



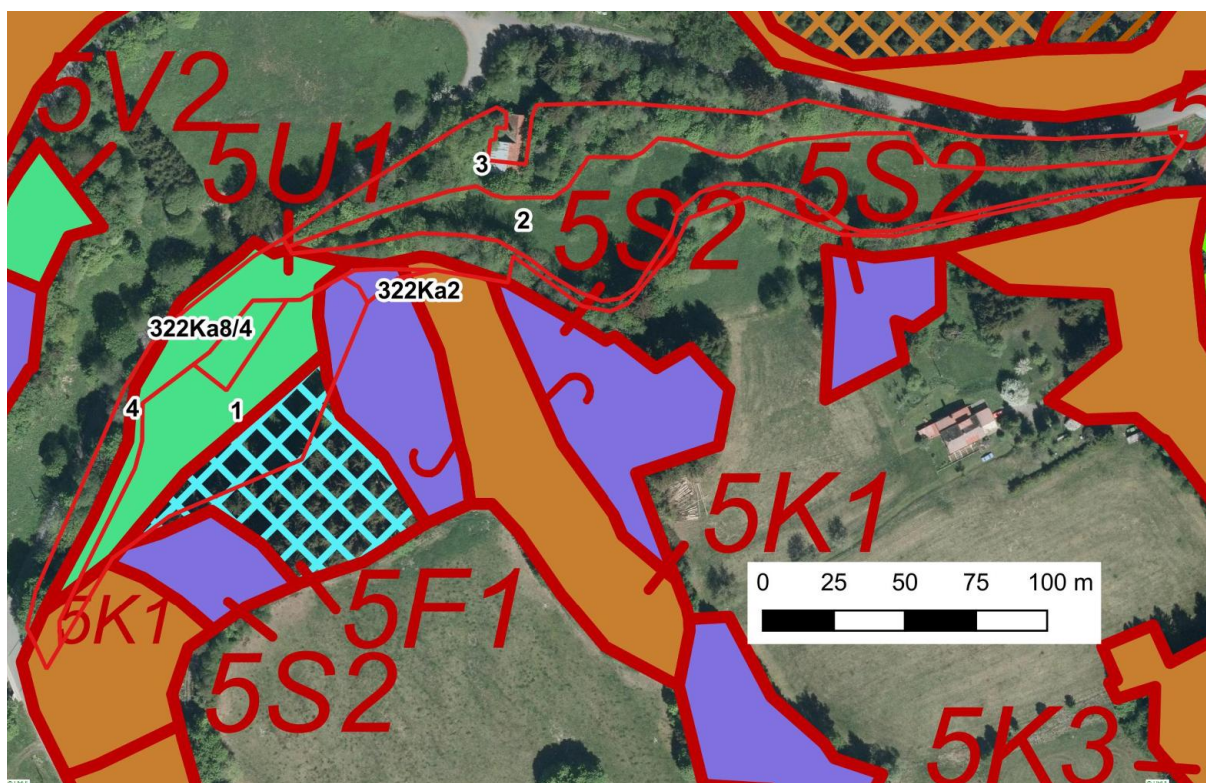
Příloha M4 - Mapa navrhovaných zásahů a opatření

Podkladová data © ČÚZK, ortofoto



Příloha M5 - Lesnická mapa typologická

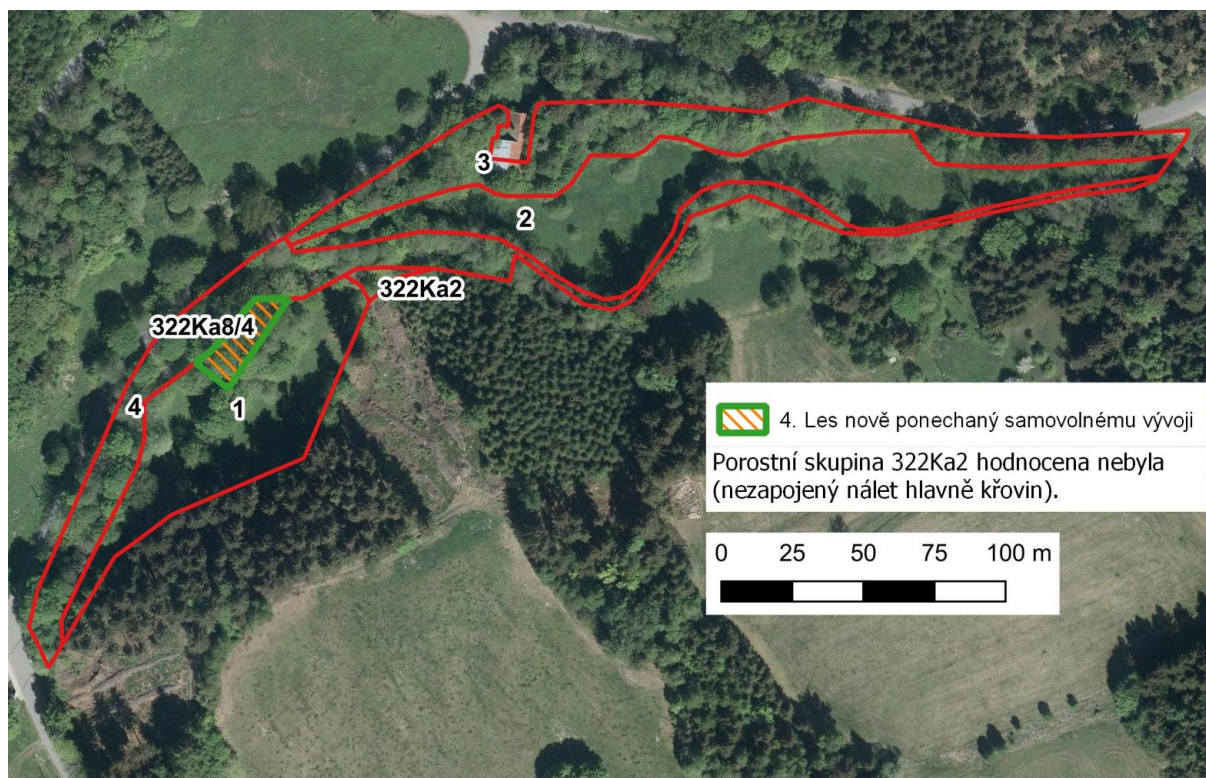
Mapová data © Nli, typologická mapa; ČÚZK, ortofoto



Příloha M6 - Mapa stupňů přirozenosti lesních porostů

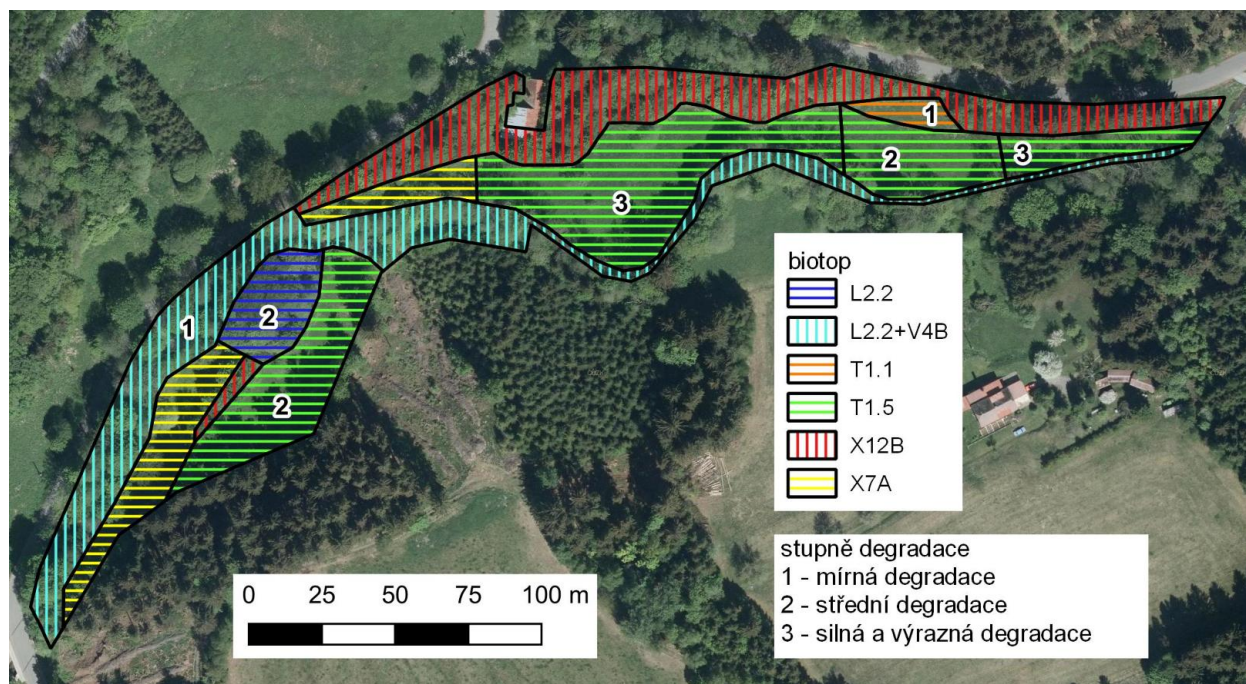
Mapový podklad © ČÚZK, ortofoto

Ve smyslu vyhlášky MŽP č. 45/2018 Sb.



Příloha M7 - Aktuální mapa biotopů

Podkladová data © ČÚZK, ortofoto



Výsvětlivky ke zkratkám v mapě:

L2.2 – Údolní jasanovo-olšové luhy

L2.2+V4B – Údolní jasanovo-olšové luhy v mozaice se stanovištěm s potenciálním výskytem vodních makrofytů nebo se zjevně přirozeným či přírodě blízkým charakterem koryta

T1.1 – Mezofilní ovčíkové louky

T1.5 – Vlhké pcháčové louky

X7A – Ruderální bylinná vegetace, ochranný významné porosty

X12B – Nálety pionýrských dřevin, ostatní porosty

Příloha F1 – Fotodokumentace



Foto 1: Celkový pohled na horní louku (DP 2).
30. 3. 2025.



Foto 2: Bohaté porosty bledule jarní (*Leucojum vernum*) na horní louce.
30. 3. 2025.



Foto 3: Více degradovaná část vlhké pcháčové louky s hojnými vysokými trávami psárkou luční, srhou laločnatou a chrasticí rákosovitou (horní louka, JV od mlýna).
13. 6. 2025.



Foto 4: Silně stíněná část dolní louky (DP 2) s velmi hojnou kýchavicí *Lobelovou, papratkou samičí a krabilicí chlupatou. 13. 6. 2025.



Foto 5: Hojný vemeník zelenavý na dolní louce. Řada kvetoucích rostlin byla při kosení v roce 2025 pečlivě obsekána. 3. 7. 2025.



Foto 6: Jedna ze skupinek kamzičnicku rakouského (JZ část dolní louky). Původnost výskytu je na této lokalitě sporná. 13. 6. 2025.



Foto 7: Přírodní říčka Dědina a její druhově bohaté břehové porosty (JZ části PP).



Foto 8: Zásah do břehových porostů ve východní části PP brzo na jaře 2025. Odstraněny byly usychající jasaný napadené voskovičkou jasanovou. 30. 3. 2025.



Foto 9: V roce 2025 bylo obnoveno značení PP. 7. 3. 2026.



Foto 10: Chátrající budova Čtvrtečkova mlýna na severní hranici PP. 7. 3. 2026.



Foto 11: Samice modráska bahenního při kladení vajíček na horní louce. 19. 8. 2025.



Foto 12: Netýkavka žláznatá roste roztroušeně v břehových porostech Dědiny. 19. 8. 2025.