

**Plán péče**  
**o**  
**přírodní památku**  
**Kanice - lesní rybník**

**na období**  
**2027 - 2036**

Plán péče je odborný a koncepční dokument ochrany přírody, který na základě údajů o dosavadním vývoji a současném stavu zvláště chráněného území navrhuje opatření na zachování nebo zlepšení stavu předmětu ochrany ve zvláště chráněném území a na zabezpečení zvláště chráněného území před nepříznivými vlivy okolí v jeho ochranném pásmu. Plán péče slouží jako podklad pro jiné druhy plánovacích dokumentů a pro rozhodování orgánů ochrany přírody. Pro fyzické ani právnické osoby není závazný. Realizaci plánu péče zajišťuje orgán ochrany přírody příslušný ke schválení péče, a to v součinnosti s vlastníky a nájemci dotčených pozemků postupy podle § 68 zákona č. 114/1992 Sb., o ochraně přírody a krajiny, v platném znění.

# Obsah

1. Základní údaje o zvláště chráněném území.....	1
1.1 Základní identifikační údaje.....	1
1.2 Údaje o lokalizaci území v rámci územně správního členění ČR.....	1
1.3 Vymezení území podle současného stavu katastru nemovitostí.....	1
1.4 Výměra území a jeho ochranného pásma.....	2
1.5 Překryv území s jiným typem ochrany.....	2
1.6 Kategorie IUCN.....	2
1.7 Předmět ochrany ZCHÚ.....	2
1.7.1 Předmět ochrany ZCHÚ podle zřizovacího předpisu.....	2
1.7.2 Předmět ochrany – současný stav.....	3
1.8 Cíl ochrany.....	3
2. Rozbor stavu zvláště chráněného území s ohledem na předmět ochrany.....	3
2.1 Popis území a charakteristika jeho přírodních poměrů.....	3
2.1.1 Stručný popis území a jeho přírodních poměrů.....	3
2.1.2 Přehled zvláště chráněných a významných ohrožených druhů rostlin a živočichů.....	6
2.1.3 Výčet a popis významných přirozených disturbančních činitelů působících v území v minulosti a současnosti.....	10
2.2 Historie využívání území a zásadní pozitivní i negativní vlivy lidské činnosti v minulosti a současnosti.....	10
2.3 Související plánovací dokumenty, správní akty a opatření obecné povahy.....	12
2.4 Současný stav zvláště chráněného území a přehled dílčích ploch.....	13
2.4.1 Základní údaje o lesích na lesních pozemcích.....	13
2.4.2 Základní údaje o rybnících, vodních nádržích a tocích.....	13
2.4.3 Základní údaje o plochách mimo lesní pozemky.....	14
2.5 Souhrnné zhodnocení stavu předmětů ochrany, výsledků předchozí péče, dosavadních ochrannářských zásahů do území a závěry pro další postup.....	14
2.6 Stanovení prioritních zájmů ochrany území v případě jejich možné kolize.....	15
3. Plán zásahů a opatření.....	16
3.1 Výčet, popis a lokalizace navrhovaných zásahů a opatření v ZCHÚ.....	16
3.1.1 Rámcové zásady péče o ekosystémy a jejich složky nebo zásady jejich jiného využívání.....	16
3.1.2 Podrobný výčet navrhovaných zásahů a činností v území.....	18
3.2 Zásady hospodářského nebo jiného využívání ochranného pásma včetně návrhu zásahů a přehledu činností.....	18
3.3 Zaměření a vyznačení území v terénu.....	19
3.4 Návrhy potřebných administrativně-správních opatření v území.....	19
3.5 Návrhy na regulaci rekreačního a sportovního využívání území veřejností.....	19
3.6 Návrhy na vzdělávací a osvětové využití území.....	20
3.7 Návrhy na průzkum či výzkum a monitoring předmětu ochrany území.....	20
4. Závěrečné údaje.....	20
4.1 Předpokládané orientační náklady hrazené orgánem ochrany přírody podle jednotlivých zásahů (druhů činností).....	20
4.2 Použité podklady a zdroje informací.....	20
4.3 Seznam používaných zkratk.....	21
4.4. Podklady pro plán péče zpracoval.....	22
5. Přílohy.....	22

# 1. Základní údaje o zvláště chráněném území

## 1.1 Základní identifikační údaje

evidenční číslo:	5688
kategorie ochrany:	přírodní památka
název území:	Kanice - lesní rybník
druh právního předpisu, kterým bylo území vyhlášeno:	nařízení
orgán, který předpis vydal:	KÚ Královéhradeckého kraje
číslo předpisu:	7/2011
datum platnosti předpisu:	16. 12. 2011
datum účinnosti předpisu:	31. 12. 2011 <sup>1</sup>

## 1.2 Údaje o lokalizaci území v rámci územně správního členění ČR

kraj:	Královéhradecký
okres:	Hradec Králové
obec s rozšířenou působností:	Nový Bydžov
obec s pověřeným obecním úřadem:	Nový Bydžov
obec:	Petrovice
katastrální území:	Kanice u Petrovic

### Příloha:

M1 – Orientační mapa s vyznačením území

## 1.3 Vymezení území podle současného stavu katastru nemovitostí

Zvláště chráněné území:

*Katastrální území: č. 720119, Kanice u Petrovic*

Číslo parcely podle KN	Číslo parcely podle PK nebo jiných evidencí	Druh pozemku podle KN	Způsob využití pozemku podle KN	Číslo listu vlastnictví	Výměra parcely celková podle KN (m <sup>2</sup> )	Výměra parcely v ZCHÚ* (m <sup>2</sup> )
170		zastavěná plocha, nádvoří		299	2342	296
583/5		vodní plocha	rybník	299	11739	5077
<b>Celkem</b>						<b>5373</b>

Přehled parcel a informace o nich byly získány z katastru nemovitostí dostupného z <https://nahlizeniidokn.cuzk.cz/>. Údaje jsou platné ke dni 25. 11. 2025.

\*Při vyhlášení v roce 2011 bylo ZCHÚ součástí jedné velké parcely č. 583/2. Následně došlo k rozdělení této parcely na parcely č. 170 a 583/5, jejichž části tvoří PP (tyto nově vymezené parcely zahrnují hráz rybníka a rybník s blízkým okolím). Uvedené výměry těchto nových parcel zahrnutých v ZCHÚ byly získány pomocí nástroje GIS překryvem hranic PP a hranic pozemků dle katastru nemovitostí.

### Ochranné pásmo:

Ochranné pásmo není vyhlášené, je jím tedy dle § 37 zákona č. 114/1992 Sb. území do vzdálenosti 50 m od hranice ZCHÚ.

<sup>1</sup> Nařízení nabylo účinnosti patnáctý den po jeho vyhlášení (16. 12. 2011) ve Věstníku právních předpisů Královéhradeckého kraje.

## Příloha:

M2 – Katastrální mapa se zákresem ZCHÚ a jeho ochranného pásma

### 1.4 Výměra území a jeho ochranného pásma

Druh pozemku	ZCHÚ plocha v ha	OP plocha v ha	Způsob využití pozemku	ZCHÚ plocha v ha
lesní pozemky				
vodní plochy	0,5077		zamokřená plocha	
			rybník nebo nádrž	0,5077
			vodní tok	
trvalé travní porosty				
orná půda				
ostatní zemědělské pozemky				
ostatní plochy			neplošná půda	
			ostatní způsoby využití	
zastavěné plochy a nádvoří	0,0296			
<b>plocha celkem</b>	<b>0,5373</b>	<b>2,2388<sup>2</sup></b>		

### 1.5 Překryv území s jiným typem ochrany

národní park: není  
chráněná krajinná oblast (včetně zóny): není  
překryv s jiným typem ochrany: ÚSES, lokální biocentrum MC4<sup>3</sup>  
mezinárodní statut ochrany: není

#### Natura 2000

ptačí oblast: není  
evropsky významná lokalita: CZ0523276 Kanice - lesní rybník

### 1.6 Kategorie IUCN

III – přírodní památka nebo prvek

### 1.7 Předmět ochrany ZCHÚ

#### 1.7.1 Předmět ochrany ZCHÚ podle zřizovacího předpisu

Podpora a stabilizace populace evropsky významného a silně ohroženého živočišného druhu - čolka velkého (*Triturus cristatus*), včetně aktivní ochrany jeho biotopu; vhodnými zásahy a hospodařením ve vodní nádrži a ostatních zahrnutých porostech zajistit stabilitu a podpořit jeho další šíření v lokalitě.

2 Rozloha OP je převzata z předchozího plánu péče. Po rozdělení velké parcely č. 583/2 tvoří OP nyní 3 parcely s různým druhem pozemku (č. 170 – zastavěná plocha, č. 583/5 – vodní plocha a 583/2 – lesní pozemek).

3 Dle platného územního plánu obce Petrovice.

## 1.7.2 Předmět ochrany – současný stav

### A. Druhy

druh	stupeň ohrožení**	popis biotopu druhu v ZCHÚ a aktuální početnost nebo vitalita populace (podle průzkumu Gerža 2025b)	kód předmětu ochrany*
čolek velký ( <i>Triturus cristatus</i> )	EN	Při průzkumech v roce 2025 byl zaznamenáván jen jednotlivě a velikost populace lze odhadnout v řádu nižších desítek. Rozmnožování prokázáno nebylo. Přitom v letech 2021 až 2023, krátce po úpravě rybníka, byl zaznamenáván v počtech o řád vyšších a podmínky v rybníce byly dobré. Aktuální silný pokles jeho populace je způsoben silným zhoršením podmínek v rybníce – trvalým silným zákalem vody, zvýšením trofie a vysokou obsádkou ryb. Podobně negativní trend zaznamenalo více druhů obojživelníků. Čolek velký se vyskytuje i v nově vytvořené neprůtočné tůni pod hrází, kde jsou podmínky dobré (odhad početnosti v řádu nejnižších desítek).	A, B

\*kód předmětu ochrany:

a = předmět ochrany spadá pod definici předmětu ochrany dle zřizovacího předpisu ZCHÚ

b = předmět ochrany překrývající se EVL/PO (v závorce je uveden kód stanoviště dle vyhl. č. 166/2005 Sb., hvězdičkou (\*) jsou označena prioritní stanoviště a druhy)

c = další významný ekosystém nebo jeho složka, který je navržen k doplnění mezi předměty ochrany ZCHÚ (viz i kap. 3.4)

\*\*kategorie ohrožení podle červeného seznamu obratlovců ČR (Chobot et Němec 2017)

## 1.8 Cíl ochrany

### A. druhy

druh	cíl ochrany	indikátory cílového stavu <sup>4</sup>
čolek velký ( <i>Triturus cristatus</i> )	Stabilní a dostatečně početná populace, pravidelné rozmnožování. Biotop s vhodnými podmínkami pro výskyt čolka velkého.	<ul style="list-style-type: none"> <li>Stabilní populace v řádu alespoň vyšších desítek jedinců (při průzkumu odchvy nebo pozorování v řádu alespoň prvních desítek).</li> <li>Pravidelné rozmnožování.</li> <li>Vodní nádrž zcela bez přítomnosti ryb.</li> <li>Průhlednost vody (určená měřením Secchiho deskou) bude ve vegetační sezóně větší než 50 cm.</li> <li>Alespoň na jedné třetině plochy nádrže bude litorál s možností rozvoje makrofyt.</li> </ul>

## 2. Rozbor stavu zvláště chráněného území s ohledem na předmět ochrany

### 2.1 Popis území a charakteristika jeho přírodních poměrů

#### 2.1.1 Stručný popis území a jeho přírodních poměrů

PP Kanice - lesní rybník se nachází v rozsáhlém lesním komplexu „Břišťanský les“ 0,7 km VSV od Kanic (část obce Petrovice, okres Hradec Králové). Vyhlášena byla 16. 12. 2011 a její rozloha je 0,5373 ha. Předmět ochrany je především populace čolka velkého (*Triturus cristatus*). Přírodní památku tvoří pouze rybník s menší plochou litorální vegetace, přičemž PP nezahrnuje ani celou plochu stávajícího rybníka. Charakter a vlastnosti lokality se totiž

<sup>4</sup> Poslední 2 indikátory jsou převzaty z dokumentu SDO.

výrazně proměnily při obnově rybníka v letech 2020 a 2021.

### *Geomorfologie, geologie, pedologie*

Dle geomorfologického členění ČR se PP nachází v geomorfologickém okrsku Ostroměřská tabule (podcelek Cidlinská tabule, celek Východolabská tabule, podsoustava Východočeská tabule, soustava Česká tabule). Reliéf Ostroměřské tabule je slabě rozčleněný erozně denudační, mírně zvlněný, částečně rovinatý. Nadmořská výška lokality je 255 m. Vzhledem k tomu, že PP tvoří téměř jen hladina rybníka (necelého), je její reliéf zcela rovinatý. PP zasahuje svým okrajem i na hráz rybníka.

Geologické podloží širšího území tvoří druhohorní horniny české křídové pánve – vápnité jílovce, slínovce a vápnité prachovce. Ty jsou v mírném údolí, kde se nachází PP, překryty deluviofluviálními nezpevněnými smíšenými sedimenty holocénního stáří. Půdní pokryv lokality, vzhledem k tomu, že ji tvoří výhradně rybník s nedávno odtěženými sedimenty, je silně ovlivněn těmito lokálními faktory. V mírném údolí se vyskytuje glej modální a v širším okolí je hnědozem modální (Česká geologická služba, online).

### *Klimatické poměry*

Dle klimatického členění ČR se PP nachází v teplé oblasti T2. Ta je charakterizována následovně: jaro je poměrně krátké, teplé až mírně teplé, léto je teplé dlouhé a suché, podzim je poměrně krátký, teplý až mírně teplý, zima je krátká, suchá až velmi suchá (Quitt 1971).

#### Charakteristiky podnebí klimatické oblasti (výběr) (Quitt, 1975)

počet letních dnů	50-60
počet dnů s průměrnou teplotou 10°C a více	160-170
počet mrazových dnů	100-110
počet ledových dnů	30-40
průměrná teplota v lednu	-2 až -3 °C
průměrná teplota v červenci	18 až 19 °C
prům. počet dnů se srážkami 1 mm a více	90-100
srážkový úhrn ve vegetačním období	350-400 mm
srážkový úhrn v zimním období	200-300 mm
srážkový úhrn celkem	550-700 mm
počet dnů se sněhovou pokrývkou	40-50

### *Hydrologické poměry*

PP je tvořena téměř výhradně jen plochou rybníka. Katastrální plocha vodní plochy činí 1,17 ha, ale vlastní rybník včetně litorálu tvoří cca 0,54 ha. Rybník je napájen drobným bezejmenným tokem (IDVT 10177135, identifikace dle DIBAVOD 108770000400, správce Povodí Labe, státní podnik). Jeho délka je jen 0,967 km, pramení v lesích SV od rybníka a ústí do toku Kanice. V suchých obdobích roku jsou v tomto drobném toku nulové průtoky a rybník je sycen jen srážkami a infiltrací podzemní vody.

### *Fytogeografické poměry a potenciální vegetace*

Z fytogeografického hlediska se lokalita nachází v oblasti Českého termofytika, v okrese 14 Cidlinská pánev, podokrese 14a Bydžovská pánev. Tento podokres je charakterizován rozmanitou květenou s převahou mezofytů nad termofyty, vegetačním stupněm kolinním, je srážkově víceméně nadbytkový (oceanický), reliéf tu převažuje plochý nad svažitém, podkladem jsou půdy slinité i písčité, živné, krajinný pokryv převažuje zemědělský nad lesnatým (Skalický 1988).

Dle mapy potenciální přirozené vegetace ČR (Neuhäuslová et al. 1997) jsou potenciální přirozenou vegetací v území černýšové dubohabřiny asociace *Melampyro nemorosi-Carpinetum*. Dle lesnické typologické mapy se v mírném údolí potůčku nachází stanoviště SLT 1V Vlhká habrová doubrava a v místech rybníka 1G Mokřadní olšina. V širším okolí jsou lesy především na stanovišti 1O Lipová doubrava.

## Flóra a vegetace

[Popis flóry a vegetace je zpracován na základě aktuálního průzkumu – Gerža 2025a. Popis lokality v době vyhlášení PP je podle průzkumu Ducháček 2010.]

Květena PP je jen málo početná a jednotvárná. To je dáno její jen velmi malou rozlohou, poměrně malou rozmanitostí přítomných biotopů a přirozeně chudší druhovou skladbou většiny z nich. Striktně na území PP bylo aktuálně zjištěno pouhých 53 taxonů cévnatých rostlin<sup>5</sup>. Velká většina druhů nalezených na území PP rostla na rekonstruované hrázi. Vedle druhů mokřadních se na hrázi vyskytují některé luční druhy a druhy ruderalní. Plochu samotné PP tvoří ve velké většině vodní plocha bez vodních makrofyt. Pouze sporadicky se vyskytuje jen bublinatka jižní (*Utricularia australis*). Litorální zóna tvoří aktuálně cca 20 % celkové plochy rybníka a je velmi jednotvárná. Tvoří ji především monocenóza rákosu obecného (*Phragmites australis*) hlavně v SZ až S partiích rybníka. U přítoku do rybníka je smíšený porost s ostřicí pobřežní (*Carex riparia*). Severně od rybníka, již mimo PP, se nachází větší plocha vegetace vysokých ostřic tvořená ostřicí pobřežní a také tu je mohutný keř vrby popelavé (*Salix cinerea*). Na SV hranici PP zasahuje ještě náletový porost osik. Ze současné květeny nepatří žádný druh ke zvláště chráněným a pouze 3 druhy jsou zařazeny v červeném seznamu ČR (sensu Grulich 2017). Jsou to bublinatka jižní (*Utricularia australis*), rozrazil štítkovitý (*Veronica scutellata*) a ostřice pobřežní (*Carex riparia*). Bublinatka jižní a rozrazil štítkovitý tu jsou jen vzácné, ostřice pobřežní se tu vyskytuje v bohatém porostu nad rybníkem. V kontextu české květeny se jedná o běžnější a méně ohrožené druhy.

Vegetační poměry na lokalitě se výrazně změnilo po obnově rybníka, která proběhla v letech 2020 a 2021. V době vyhlášení PP lokalita představovala pěknou ukázkou společenstev extenzivně obhospodařovaného rybníka, což v současnosti již bohužel neplatí. Vodní plocha byla silněji zarostlá submerzním zblochanem vzplývavým (*Glyceria fluitans*) a z vodních makrofyt se rozptýleně vyskytovala bublinatka jižní. Litorální zóna byla výrazně rozvinutější a rozmanitější. Vedle rákosu ji tvořily hlavně ostřicové porosty s ostřicí pobřežní a ostřicí měchýřkatou (*Carex vesicaria*). V méně zaplavených porostech tehdy hojněji rostl i vzácnější rozrazil štítkovitý. Po nedávné obnově rybníka zcela vymizely submerzní porosty zblochanu vzplývavého a stávající trvalá malá průhlednost vody silně limituje bublinatku jižní. Současná litorální vegetace je velmi jednotvárná a zvětšení hloubky vody příliš neumožňuje rozvoj vegetace vysokých ostřic při březích.

## Fauna

[Zoologická charakteristika je zpracována na základě aktuálního průzkumu obratlovců – Gerža 2025b. Další údaje byly čerpány z NDOP.]

Nejvýznamnější skupinou živočichů a hlavním motivem vyhlášení PP jsou obojživelníci. V roce 2025 tu bylo zaznamenáno 8 druhů: čolek obecný (*Lissotriton vulgaris*), čolek velký (*Triturus cristatus*), kuňka obecná (*Bombina bombina*), ropucha obecná (*Bufo bufo*), skokan skřehotavý (*Pelophylax ridibundus*), skokan štihlý (*Rana dalmatina*), skokan zelený (*Pelophylax esculentus*) a skokan ostronosý (*Rana arvalis*). Výsledky četných monitoringů ukazují, že populace některých druhů se tu mění a zvláště v posledních několika málo letech došlo u některých druhů k velkým změnám. Především dramaticky poklesly populace čolka velkého, čolka obecného a kuňky obecné. U těchto druhů se v současnosti v rybníce ani nepodařilo prokázat jejich rozmnožování. Oproti předchozím letům nebyla zjištěna rosnička obecná (*Hyla arborea*), která tu bývala kdysi celkem početná, a dále skokan hnědý (*Rana temporaria*), dříve pravidelně pozorovaný. Jen jednou v roce 2023 tu byla zjištěna ještě blatnice skvrnitá (*Pelobates fuscus*). Naopak výrazně vzrostla populace skokana štihlého. Příčinou silně negativního trendu u řady druhů jsou výrazně zhoršené podmínky v posledních asi dvou letech – trvalý silný zákal vody, zvýšená trofie a vysoká obsádka ryb. Velmi dobrým biotopem je naopak nedávno vytvořená neprůtočná tůň pod hrází (mimo PP, ale v OP), kde byla zjištěna řada druhů včetně čolka velkého.

V době vyhlášení nebyl rybník nikterak využíván k hospodaření, ale nějaké ryby tu

<sup>5</sup> S porosty i kolem rybníka (v hranicích parcely č. 583/5) a na hrázi bylo zjištěno dohromady 90 taxonů.

přítomny byly (jejich přítomnost v roce 2015 uvádí Rozínková, ale bohužel bez druhové specifikace). V současnosti je rybník silně zarybněn línem obecným (*Tinca tinca*) a perlínem ostrobřichým (*Scardinius erythrophthalmus*). Hojnější tu je též invazní karas stříbřitý (*Carassius gibelio*) a byla zjištěna i přítomnost střevličky východní (*Pseudorasbora parva*).

Z plazů jsou na lokalitě nepříliš početně (kvůli její malé velikosti), ale pravidelně pozorováni ještěrka živorodá (*Zootoca vivipara*), užovka obojková (*Natrix natrix*) a slepýš křehký (*Anguis fragilis*). Nad hladinou rybníka loví netopýři hvízdavý (*Pipistrellus pipistrellus*) a rezavý (*Nyctalus noctula*), kteří mohou mít letní úkryty v okolních lesích. Z hlediska ptáků je PP příliš malá na to, aby sama o sobě pro ně mohla představovat významnější lokalitu nebo aby někteří jedinci k ní měli těsnější vazbu. Některé mokřadní případně i další druhy ji mohou častěji navštěvovat při sběru potravy nebo zahnízdit v mokřadních porostech u rybníka.

Ze vzácnějších druhů bezobratlých tu byl v minulosti zaznamenán vodní brouk *Suphrodytes dorsalis* (NDOP, 2015, Křivan). Vyskytovala se tu i naše největší ploštica jehlanka válcovitá (*Ranatra linearis*) (NDOP, 2014, Strnad). Ta je sice stále relativně hojná a není ani zařazena do červeného seznamu, ale oproti minulosti výrazně ustoupila. Kvalita biotopu se od doby nálezu těchto druhů silně změnila a jejich recentní výskyt je nejistý.

## 2.1.2 Přehled zvláště chráněných a významných ohrožených druhů rostlin a živočichů

### Rostliny

Zpracováno podle průzkumu Gerža 2025a.

druh	kategorie podle vyhl. č. 395/1992 Sb.	stupeň ohrožení	popis biotopu druhu v ZCHÚ a aktuální početnost nebo vitalita populace, další poznámky
bublinatka jižní ( <i>Utricularia australis</i> )		C4, LC	Bublinatka jižní se v současnosti v rybníce vyskytuje jen velice vzácně (nalezena jen v S části poblíž přítoku). V ČR se vyskytuje poměrně často téměř na celém území od nížin po vyšší podhůří, hojněji v oblastech s rybníky a četnějšími mokřady. Vyhledává především mělké stojaté vody. Nemá zvláštní nároky na trofii prostředí, roste v oligo i v eutrofních vodách a snáší i mírný zástin. Významným limitem je však průhlednost vody.
ostřice pobřežní ( <i>Carex riparia</i> )		C4, NT	V PP se vyskytuje jen na severním okraji rybníka u přítoku. Severně od rybníka se ale nachází rozsáhlejší porost. Někdejší zaplavené litorální porosty této ostřice zanikly při nedávné obnově rybníka. V ČR se tato ostřice vyskytuje roztroušeně, místy i poměrně hojně v teplejších oblastech nížin a pahorkatin. Roste v různých mokřadech, v aluviálních loukách a mokřadních olšinách.
rozrazil štítkovitý ( <i>Veronica scutellata</i> )		C4, LC	V roce 2025 byl nalezen jen v jednom exempláři na jihovýchodním břehu rybníka. Dříve se tu vyskytoval roztroušeně v jen mělce zaplavených ostřicových porostech při krajích rybníka. Jeho stanoviště zanikla při nedávné obnově rybníka. V ČR roste roztroušeně až vzácně od nížin do podhůří s optimem ve středních polohách. Častější je v oblastech s rybníky nebo četnějšími mokřady. Nejčastější je na březích rybníků a jiných stojatých vod, v ostřicových porostech a na slatinných a rašelinných loukách.

**Vysvětlivky k tabulce:**

**stupeň ohrožení** – kategorie ohrožení dle „Červeného seznamu ohrožených druhů České republiky. Cévnaté rostliny“ (Grulich 2017). Na prvním místě jsou tzv. národní kategorie ohrožení, na druhém mezinárodní kategorie podle IUCN.

C4 – vzácnější druh, vyžadující pozornost

NT – druh téměř ohrožený

LC – málo dotčený

**Živočichové**

Pokud není uvedeno jinak, tak zdrojem informací je průzkum Gerža 2025b.

V přehledu není uveden lín obecný zařazený v červeném seznamu do kategorie VU, který byl do rybníka vysazen a je tu záměrně chován.

druh	kategorie podle vyhl. č. 395/1992 Sb.	stupeň ohrožení	popis biotopu druhu v ZCHÚ a aktuální početnost nebo vitalita populace, další poznámky
<b>OBRATLOVCI – savci</b>			
netopýr hvízdavý ( <i>Pipistrellus pipistrellus</i> )	§2		Nad rybníkem loví potravu. Obývá a loví potravu v širokém spektru biotopů. Letní kolonie obývají různé šterbinovité úkryty, často v lidských stavbách, ale i v dutinách stromů.
netopýr rezavý ( <i>Nyctalus noctula</i> )	§2		Nad rybníkem pravidelně loví potravu. Při průzkumu v roce 2025 pozorováno až 5 jedinců. Typický šterbinový druh, jehož nejdůležitějším typem úkrytů jsou stromové dutiny. Úkryty může nacházet v okolních lesích, přímo na území PP nikoliv.
<b>OBRATLOVCI – plazi</b>			
ještěrka živorodá ( <i>Zootoca vivipara</i> )	§2	NT	Na lokalitě je pozorována pravidelně. Její početnost lze předpokládat v řádu nižších desítek. Na lokalitě se i rozmnožuje (pozorování mladých jedinců). V ČR se vyskytuje na většině území, převážně v nadmořských výškách nad 500 m. V nižších polohách je vázaná na větší lesní celky, vlhké louky či blízkost vodních ploch a mokřadů.
slepýš křehký ( <i>Anguis fragilis</i> )	§2	NT	V roce 2025 v PP ani nejbližším okolí nezaregistrován, ale z nedávné doby jej uvádějí Lemberk (2023) a Rozínková (2015). Lemberk jeho početnost odhaduje na nejnižší desítky jedinců a druh se tu i rozmnožuje a pravděpodobně i zimuje. V ČR se vyskytuje plošně na většině území, běžně i v vyšších horách. Vyskytuje se v lesích, křovinách i v otevřené krajině, často i v zahradách a na rumišťích. Nesnáší však oblasti s rozsáhlými zemědělskými plochami.
užovka obojková ( <i>Natrix natrix</i> )	§3	NT	V PP vyskytuje jen jednotlivě a také se tu rozmnožuje. V blízkém okolí PP se nacházejí ještě další vodní plochy a lze předpokládat, že zde žije početnější metapopulace. V ČR se vyskytuje od nížin do cca 800 m n. m. a zatím se jedná o dosti hojný druh plaza. Preferuje vlhké prostředí v okolí vod, ale je dosti přizpůsobivá. Hlavní ohrožení představuje úbytek přirozené potravy, kterou jsou především obojživelníci.
<b>OBRATLOVCI – obojživelníci</b>			
blatnice skvrnitá ( <i>Pelobates fuscus</i> )	§2	NT	V PP byla zaznamenána pouze v 2023 Lemberkem včetně rozmnožování. Její celkovou početnost odhadl

			<p>na nižší desítky. Ověření jejího výskytu ztěžuje skrytý způsob života, díky kterému uniká pozornosti. Od roku 2024 ale na rybníce panují silně zhoršené podmínky.</p> <p>V ČR se blatnice vyskytuje jen mozaikovitě přibližně do 500 m n. m. Obývá převážně kulturní krajinu v oblastech s písčítými a hlinitopísčítými půdami, v okolí řek a větších nádrží. Naopak se vyhýbá lesnatým oblastem s tenkou vrstvou půdy nebo s těžkou půdou.</p>
čolek obecný ( <i>Lissotriton vulgaris</i> )	§2	VU	<p>V roce 2025 v rybníce zjišťován jen jednotlivě, jeho rozmnožování prokázáno nebylo. Oproti předchozím průzkumům se jedná o dramatický pokles. Vyskytuje se i v nové tůni pod hrází, kde se i rozmnožuje a jeho početnost lze odhadnout v počtu nejnižších desítek.</p> <p>V ČR plošně rozšířený druh s těžištěm výskytu v nadmořských výškách 200-800 m n. m. V poslední době však došlo k výrazné redukci jeho lokalit, zejména v zemědělské krajině. Rozmnožuje se nejčastěji v nehlubokých menších až středně velkých vodních biotopech různého charakteru, a to antropogenních (zahradní jezírka, bazény apod.). Dává přednost nádržím s bohatou vodní vegetací.</p>
čolek velký ( <i>Triturus cristatus</i> )	§2	EN	<p>V roce 2025 zjišťován jen jednotlivě, rozmnožování prokázáno nebylo. Oproti předchozím průzkumům se jedná o silný pokles. Velikost populace lze odhadnout v řádu nižších desítek. Zaznamenán byl i v nové tůni pod hrází, kde jeho početnost mohla být v řádu nejnižších desítek. Ani zde se rozmnožování nepotvrdilo ale je pravděpodobné.</p> <p>Čolek velký je druhem nižších poloh s výskytem do cca 800 m n. m. Je typickým obyvatelům větších a hlubších vodních nádrží jak přirozeného, tak i umělého původu. Dříve hojný druh zaznamenal v posledních dekádách velmi silný úbytek lokalit.</p>
kuňka obecná ( <i>Bombina bombina</i> )	§2	EN	<p>V roce 2025 byla v rybníce zjištěna jen jednotlivě a jen brzo na jaře. K rozmnožování tu pravděpodobně nedošlo. Oproti předchozím průzkumům se jedná o dramatický pokles. Zaznamenána byla i v nové tůni pod hrází, kde se i rozmnožovala. Její počet v tůni lze odhadnout do 10 jedinců.</p> <p>Kuňka obecná se v ČR vyskytuje téměř plošně v nadmořské výšce 150-730 m n. m. Většinu roku tráví ve vodě. Typickými biotopy jsou mělké, vegetací hustě zarostlé stojaté vody na dobře osluněných místech. Obývá také periodické nádrže.</p>
ropucha obecná ( <i>Bufo bufo</i> )	§3	VU	<p>V posledních letech se v PP rozmnožují vyšší desítky jedinců (např. Lemberk 2023). Ve střednědobém horizontu tu ale u ní došlo k poklesu. Podle Rozínkové tu byla v roce 2015 nejhojnějším obojživelníkem s odhadem při rozmnožování až vyšších stovek jedinců.</p> <p>V ČR je rozšířena takřka plošně až do nejvyšších horských poloh. Jedná se o přizpůsobivý druh, který proniká i do intravilánů obcí. Při rozmnožování preferuje větší vodní plochy, včetně velkých rybníků a údolních přehrad. Ačkoliv se v ČR stále vyskytuje plošně, její stavy v posledních desetiletích značně poklesly.</p>

rosnička zelená ( <i>Hyla arborea</i> )	§2	NT	Rosnička tu byla naposledy registrována v roce 2023 Lemberkem. Její záznamy mají klesající tendenci od desítek až stovek v roce 2009 (Číp et Janečková 2010) po jednotky v roce 2023. V ČR je rozšířena mozaikovitě do nadmořských výšek cca 550 m. Upřednostňuje osluněná stanoviště v blízkosti drobných až středně velkých nádrží s přiléhajícími loukami. Pro rozmnožování vyhledává osluněná místa s hloubkou vody 10-30 cm a hladinou s plovoucí vegetací, ale i zcela bez vegetace. Důležitá je i přítomnost pobřežní vegetace. V ČR došlo za posledních cca 50 let k zásadnímu zmenšení populace.
skokan hnědý ( <i>Rana temporaria</i> )		VU	V PP byl registrován pravidelně až do roku 2023. Tehdy tu Lemberk zjistil v severní části litorálu cca 50 snůšek. V ČR patří skokan hnědý mezi nejběžnější žáby. Jeho výskyt má víceméně plošný charakter od nížin do hor. Vzácnější je v teplejších a suchých oblastech a v oblastech více odlesněných. Je nenáročný na charakter svého stanoviště i na typ vodních nádrží využívaných k rozmnožování.
skokan ostronosý ( <i>Rana arvalis</i> )	§1	EN	V roce 2025 bylo v rybníce zaznamenáno 11 snůšek (NDOP, Rozínek). Rozmnožující se populace bude čítat nižší desítky jedinců. Podle údajů v NDOP je tu tento druh skokana pravidelně registrován od roku 2015. Počty snůšek se v jednotlivých letech pohybovaly od 9 do 23 (maximum v roce 2019). V ČR se tento skokan vyskytuje ostrůvkovitě především v nižších a středních polohách. Přesné rozšíření je málo známé, neboť se často zaměňuje s dalšími „hnědými“ skokany, se kterými má často společná trdliště. Těmi bývají čisté rybníky, tůň v lužních porostech, říční ramena apod. Zřejmě má jeho afinita k rašelinistům či zrašeliněným loukám a nivám.
skokan skřehotavý ( <i>Pelophylax ridibundus</i> )	§1	NT	Počet zaznamenaných jedinců se tu v roce 2025 pohyboval v řádu nižších desítek. Jeho populace se jeví v posledních letech víceméně stabilní. V ČR tento skokan žije pouze v nížinách a teplých oblastech do cca 300 m n. m. Obývá širokou škálu biotopů, často se vyskytuje ve velkých rybnících, řekách, kanálech a jezerech. Ze všech našich obojživelníků je nejvíce odolný tlaku rybí obsádky.
skokan štíhlý ( <i>Rana dalmatina</i> )	§2	NT	V roce 2025 tu byl tento skokan jednoznačně nejhojnějším obojživelníkem. Napočítáno bylo více jak 300 snůšek a počet rozmnožujících se jedinců lze odhadnout v řádu vyšších stovek. V posledních několika málo letech tu jeho populace výrazně vzrostla. Podle údajů v NDOP se tu v letech 2015 až 2020 počet nalezených snůšek pohyboval mezi 20 a 24. V následujících letech počty narůstají. Teplomilný druh, který v ČR obývá především nížiny a pahorkatiny. Jeho prostředím jsou zejména okraje lesů, lesní paseky, řídké světlé porosty listnatých lesů, často velmi daleko od vody. Rozmnožování probíhá v nejrůznějších menších nádržích, zatopených prohlubních nebo tůních s vodní vegetací.
skokan zelený	§2	NT	Počet zaznamenaných jedinců se tu v roce 2025

( <i>Pelophylax esculentus</i> )			pohyboval v řádu nižších desítek. Jeho populace se jeví v posledních letech víceméně stabilní. V ČR je tento hybridogenní druh vodního skokana rozšířen nesouvisle v oblastech výskytu skokana skřehotavého a s. krátkonohého. Má stejné biotopové nároky jako oba „rodičovské“ druhy vodních skokanů, vyhledává stojaté i mírně tekoucí vody, kde se zdržuje po celou vegetační sezónu, přičemž vykazuje eurytopní znaky.
<b>BEZOBRATLÍ</b>			
<i>Suphrodytes dorsalis</i>		VU	Tohoto vodního brouka v rybníce v roce 2015 zaznamenal Křivan (NDOP).

#### Vysvětlivky k tabulce:

#### kategorie podle vyhl. č. 395/1992 Sb.

§1 – kriticky ohrožený druh

§2 – silně ohrožený druh

§3 – ohrožený druh

**stupeň ohrožení** – kategorie ohrožení dle „Červeného seznamu ohrožených druhů České republiky. Bezobratlí“ (Hejda et al. 2017) a dle „Červeného seznamu ohrožených druhů České republiky. Obratlovci“ (Chobot et Němec 2017).

CR – kriticky ohrožený

EN – ohrožený

VU – zranitelný

NT – druh téměř ohrožený

### 2.1.3 Výčet a popis významných přirozených disturbančních činitelů působících v území v minulosti a současnosti

#### a) abiotické disturbanční činitele

Žádné abiotické disturbanční činitele nejsou v současnosti zřejmé, ani z minulosti nejsou známy.

#### b) biotické disturbanční činitele

Žádné biotické disturbanční činitele nejsou v současnosti zřejmé, ani z minulosti nejsou známy. Negativní vlivy vyplývající z nedávné obnovy rybníka a jeho zarybnění jsou popsány v kapitole 2.2.

## 2.2 Historie využívání území a zásadní pozitivní i negativní vlivy lidské činnosti v minulosti a současnosti

#### a) ochrana přírody

PP Kanice - lesní rybník byla vyhlášena v roce 2011. Vyhlášena byla z důvodu zabezpečení ochrany stejnojmenné EVL vymezené pro ochranu čolka velkého (*Triturus cristatus*). Zásahy či opatření, které by inicioval či zajišťoval příslušný OOP, se dosud omezovaly pouze na označení hranic ZCHÚ. Přibližně od roku 2009 je lokalita víceméně pravidelně monitorována a stav populace čolka velkého i dalších obojživelníků je bedlivě sledován.

PP je součástí ÚSES, lokálního biocentra MC4 o rozloze 5,5 ha (dle platného územního plánu obce Petrovice).

#### b) lesní hospodářství

V době vyhlášení bylo území PP součástí větší parcely č. 583/2 zařazené v katastru nemovitostí jako lesní pozemek. Po vyhlášení PP byla tato parcela rozdělena a plocha rybníka, navazující bezlesí a hráz byly vymezeny jako nové parcely č. 170 a 583/5. Všechny pozemky jsou ve správě LČR, s. p. a jsou zařazeny do LHC Hořice. Podle JPRL platného

LHP je rybník s navazující mokřadní vegetací vymezen jako plocha bezlesí 666B102. Na plochu bezlesí zasahují lesní porosty jen svými okraji. Tyto okraje jsou tvořeny hlavně pionýrskými dřevinami mladšího věku (převážně osika, při východním okraji více i habr, vtroušeně dub). Okolní lesní porosty jsou obhospodařovány jako běžné hospodářské lesy s převážným zastoupením smrku, habru a dubu a tvoří ochranné pásmo PP. Vzhledem k tomu, že čolek velký (a většina dalších druhů obojživelníků v PP) tráví velkou část roku na souši a převážně na souši i zimuje, má charakter a způsob hospodaření v okolních porostech na jeho populaci rovněž velký vliv.

### c) zemědělské hospodaření

Lokalita není a nebyla zemědělsky obhospodařována.

### d) rybníkářství a obnova rybníka v letech 2020 a 2021

Z historických map z 1. poloviny 19. století (II. Vojenské mapování z roku 1836 – 1852) je patrné, že zde v této době rybník ještě nebyl. Stejně tak nebyly v okolních lesích ani další rybníky, které se dnes nacházejí severně až severozápadně od rybníku Kanice. Důvod zbudování rybníka nelze historicky doložit, je však pravděpodobné, že byl vybudován pro udržení vody v síti umělých melioračních kanálů, které se používají v tzv. dubovém lesním hospodaření v místech s rozkolísanou hladinou podzemní vody pro její ustálení<sup>6</sup>. Rybník má jen velmi slabý přítok, který je po velkou část roku zcela bez průtoku. Rybník je tak silně závislý na atmosférických srážkách, případně na infiltraci podzemní vody. Maximální úroveň hladiny zpravidla dosahuje po jarním tání v časně jarním období.

V době vyhlášení PP nebyl rybník k chovu ryb již nikterak využíván. Některé zdroje jej v té době uvádějí zcela bez ryb (SDO, předchozí plán péče), jeden zdroj z roku 2015 (Rozínková) přítomnost ryb uvádí (bez dalších podrobností). Výpustný objekt (požerák) byl v této době z funkčního hlediska ve špatném technickém stavu. Výška vodního sloupce tu byla převážně v rozmezí 0,5–1,0 m (podle Ducháčka 2010). Zejména v letních měsících docházelo vlivem nižších srážek, ale i netěsnosti hráze, k poklesu hladiny. Obojživelníkům tento stav ale nevadil a negativně se projevoval jen výjimečně (Rozínková v r. 2015 zaznamenala vyschnutí snůšek skokana hnědého a s. ostronosého). Z hlediska stavu biotopu byl tehdejší stav rybníka pro cílový druh (čolka velkého) hodnocen jako vhodný. Nicméně se poukazovalo na to, že z dlouhodobého hlediska může dojít k postupnému zazemňování vodní plochy a postupnému zániku biotopu.

V letech 2020 a 2021 prošel rybník obnovou. Bylo opraveno těleso hráze s novým výpustním objektem a byla odtěžena velká část sedimentu. Zvětšila se rozloha vodní plochy a výrazně i její hloubka. Způsob obnovy rybníka do značné míry respektoval zásady pro tvorbu (obnovu) biologicky cenných vodních ploch (cf. Vrána et al. 2014), ale zásah mohl být proveden ještě vhodněji. Původní litorál zůstal zachován jen na menší ploše při SZ až S okraji rybníka. Upravené břehy relativně rychle spadají do větší hloubky a neumožňují obnovu vegetace vysokých ostřic, která před obnovou rybníka tvořila většinu plochy litorálu. Podél břehů se rozrostl pouze rákos, který většině obojživelníků příliš nevyhovuje. Původní litorál mohl zůstat ještě na větší ploše a množství odtěžovaného sedimentu (prohlubování rybníka) nemuselo být tak výrazné. Zvláště pokud proklamovaným prioritním účelem zásahu nebyla obnova hospodářského využití rybníka a obnova biotopu zvláště chráněných druhů. Sklony břehů po obvodu mohly být v poměru 1:15 až 1:20, aby byla vytvořena větší zóna velmi mělké vody (např. kuňky se zpravidla rozmnožují v hloubkách jen do 40 cm). **Poměry na lokalitě se po zásahu a zejména následném zarybnění výrazně změnily, bohužel v neprospěch populací zdejších obojživelníků.** Nicméně ještě krátce po zásahu (v letech 2021 až 2023) byl stav lokality z hlediska obojživelníků hodnocen jako dobrý a nebyly tu zjištěny žádné negativní faktory (Lemberk 2023). Fotodokumentace z této doby zachycuje vodu rybníka čistou a patrný je i rozvoj měkolisté vodní vegetace (zblochan vzplývavý, úzkolistý rdest). V roce 2024 bylo v rybníce poprvé registrováno výrazné zhoršení podmínek – silně

6 Převzato z předchozího plánu péče.

snížená průhlednost vody. Tento stav setrval i v roce 2025 a v létě byla průhlednost vody v rybníce jen do 20 cm! Silný zákal mimo jiné znemožňuje rozvoj submerzní vegetace, tolik potřebné i pro vodní faunu. V rybníce byla zjištěna silná obsádka ryb tvořená především línem obecným, perlínem ostrobřichým a invazními druhy karasem stříbřitým a střevličkou východní. Zarybnění perlínem bylo provedeno s vědomím OOP (dle sdělení kompetentního referenta OOP). Spolu s ním měl být vysazen ve velmi malém počtu i amur bílý. Amur bílý může však být zásadním limitujícím faktorem pro rozvoj submerzní vegetace v nově obnoveném rybníce<sup>7</sup>. O původu lína nebylo nic známo ani OOP ani vlastníku (správci) rybníka, kterým jsou LČR, s. p. (Lesní správa Hořice). Karas stříbřitý se střevličkou východní mohli být zavlečeni neúmyslně s násadou jiných ryb nebo také spontánně např. vodním ptactvem. K zarybnění rybníka došlo i přes to, že předchozí plán péče výslovně uvádí, že **rybník nebude zarybněn a bude bez hospodaření**. Zhoršení podmínek na lokalitě a dramatický pokles až vymizení několika druhů obojživelníků souvisí především se zarybněním. Podle aktuálního průzkumu (Gerža 2025b) úbytek postihl především čolka velkého, č. obecného, kuňku obecnou a rosničku zelenou. Hospodaření na rybníce je zásadní činností, která ovlivňuje stav bioty v celé PP.

Níže je uvedeno několik atributů biotopu čolka velkého z dokumentu SDO:

- Velikost vodního tělesa vhodného pro rozmnožování by měla být minimálně 50 m<sup>2</sup>, s **maximální hloubkou 1-1,5 m a průměrnou hloubkou do 50 cm**.
- Optimální vodní těleso vhodné k rozmnožování je bohatě zarostlé vodní makrofytní vegetací a bez rybí obsádky.
- Rozmnožování je nejúspěšnější tam, kde není buď **žádná rybí obsádka, nebo jen velmi nízká rybí obsádka**.

Při obnově rybníka byly vytvořeny i 3 menší tůně pod hrází – dvě průtočné na drobné vodoteči vytékající z rybníka a jedna neprůtočná (s max. hloubkou 0,8 m). Průtočné tůně nemají pro obojživelníky takřka žádný význam, ale neprůtočná tůň představuje velmi kvalitní biotop (cf. Gerža 2025b).

#### e) myslivost

PP je součástí honitby Bříšťany (CZ5204109004). V ZCHÚ se nenachází žádné zařízení sloužící k lovu nebo k příkrmování zvěře. To by mělo platit i nadále. Lákat zvěř jakýmkoliv způsobem do prostoru PP je nepřístupné. Lokalitu navštěvuje prase divoké, které tu má kaliště, a také v roce 2025 byla zjištěna přítomnost psíka mývalovitého. U obou druhů jsou obojživelníci součástí jejich potravy. Prase divoké navíc může svým působením na březích rybníka zvyšovat zákal vody a znehodnocovat biotop.

#### f) rekreace a sport

PP leží stranou všech značených cest a je odlehlá i od větších sídel. Její území není rekreačními ani sportovními aktivitami nijak dotčeno. Při obnově rybníka v letech 2020 a 2021 byla na hráz instalována dřevěná lavička.

### 2.3 Související plánovací dokumenty, správní akty a opatření obecné povahy

- LHP pro LHC 504 000 Hořice na období 1. 1. 2018 – 31. 12. 2027
- územní plán obce Petrovice (r. 2017)
- manipulační řád schválený rozhodnutím Městského úřadu Nový Bydžov dne 17. 7. 2019

<sup>7</sup> Přítomnost vodní vegetace je pro kvalitu biotopu obojživelníků velmi důležitá. Amur by mohl být vysazen až při jejím masovém rozvoji, který by už znamenal zhoršení biotopu.

## 2.4 Současný stav zvláště chráněného území a přehled dílčích ploch

### 2.4.1 Základní údaje o lesích na lesních pozemcích

Přírodní lesní oblast	17 Polabí
Lesní hospodářský celek / zařizovací obvod	LHC Hořice, 504000
Výměra LHC (zařizovacího obvodu) v ZCHÚ (ha)	0,5373 ha
Období platnosti LHP (LHO)	1. 1. 2018 – 31. 12. 2027
Organizace lesního hospodářství	Lesy České republiky, státní podnik, Lesní správa Hořice

PP se dle JPRL platného LHP nachází na ploše bezlesí 666B102. V PP ale nejsou žádné lesní porosty a předmět ochrany je zcela jiného charakteru. Nedávno došlo i k rozdělení parcel a PP se nyní nachází na pozemku vedeném v katastru nemovitostí jako vodní plocha (a zcela minoritně i zastavěná plocha). Proto plán péče lokalitu dále popisuje jako nelesní pozemek.<sup>8</sup>

### 2.4.2 Základní údaje o rybnících, vodních nádržích a tocích

Název rybníka (nádrže)	lesní rybník Kanice ID nádrže (DIBAVOD/HEIS ČR) 104020510025
Katastrální plocha	11739 m <sup>2</sup>
Využitelná vodní plocha	cca 4280 m <sup>2</sup>
Plocha litorálu	cca 1120 m <sup>2</sup>
Průměrná hloubka	cca 1,0 m (odhad)
Maximální hloubka	1,9 m (při normální hladině, dle projektové dokumentace)
Postavení v soustavě	rybník není v soustavě
Manipulační řád	rozhodnutí Městského úřadu Nový Bydžov ze dne 17. 7. 2019, č. j. NB-V/12017/2019/Mil/3639/2019 9-50-5 s platností do změny podmínek, za kterých byl schválen
Povolení k nakládání s vodami	rozhodnutí Městského úřadu Nový Bydžov ze dne 31. 5. 2019, č. j. NB-V/12021/2019/Mil/3398/2019 9-50-5
Hospodářsko-provozní řád	
Způsob hospodaření	Do roku 2021 bez hospodaření. Po obnově rybníka vysazen někdy po roce 2021 perlín ostrobřichý, lín obecný a podle sdělení OOP i amur bílý (přítomny jsou i invazní druhy karas stříbřitý a střevlička východní). U lína v roce 2025 drtivě převažovala jedna věková kohorta o velikosti 10-15 cm, přítomni byli ale i jedinci o velikosti kolem 30 cm. Perlíni měli velikost kolem 10 cm. Hospodaření na rybníce nemá primárně produkční charakter, ale obsádka ryb je podle průzkumu v roce 2025 značně vysoká a má výrazně negativní vliv na kvalitu vody a biotop zvláště chráněných druhů.
Intenzita hospodaření	bez hospodaření
Výjimka k aplikaci látek znečišťujících vodu	
Uživatel rybníka	Lesy České republiky, státní podnik
Rybářský revír	
Správce rybářského revíru	
Zarybňovací plán	
Průtočnost – doba zdržení	

8 Těž nejsou zpracovány mapové přílohy Typologická mapa a Mapa přirozenosti lesních porostů.

Údaje o využitelné vodní ploše a ploše litorálu vycházejí z průzkumu v roce 2025 a byly získány pomocí nástroje GIS. Dle manipulačního řádu je plocha zátopy při normální hladině 6185 m<sup>2</sup>. Podle výkresu projektové dokumentace tato plocha zahrnuje i „zavodněné litorální pásmo“ (partie mokřadní vegetace zejména nad rybníkem).

#### Přílohy:

T1 - Popis dílčích ploch a objektů mimo lesní pozemky a výčet plánovaných zásahů v nich

M3 - Mapa dílčích ploch a objektů

### 2.4.3 Základní údaje o plochách mimo lesní pozemky

Jak bylo uvedeno v kapitole 2.4.1, i když je PP na pozemku zařazeném do zřizovacího obvodu LHC Hořice, má výslovně nelesní charakter a plán péče ji tak popisuje. Území PP není děleno na více dílčích ploch – celou PP tvoří jedna de facto homogenní DP (rybník).

Plán péče navrhuje také změnu hranic PP a nové vyhlášení na celé ploše pozemku č. 583/5 (bližší kapitola 3.4). Z tohoto důvodu jsou v mapě dílčích ploch v příloze M3 a v tabulce v příloze T1 vymezeny a popsány dílčí plochy na celé ploše této parcely. Celá zbývající část pozemku č. 583/5 mimo PP je nyní součástí ochranného pásma. Plán péče v ochranném pásmu navrhuje některá opatření, která budou klíčová pro zachování hlavního předmětu ochrany za stávajících velmi nepříznivých podmínek v rybníce.

#### Přílohy:

T1 - Popis dílčích ploch a objektů mimo lesní pozemky a výčet plánovaných zásahů v nich

M3 - Mapa dílčích ploch a objektů

## 2.5 Souhrnné zhodnocení stavu předmětů ochrany, výsledků předchozí péče, dosavadních ochranných zásahů do území a závěry pro další postup

### A. Druhy

druh:	čolek velký ( <i>Triturus cristatus</i> )
indikátory cílového stavu	aktuální hodnoty indikátorů a zhodnocení stavu a trendu vývoje druhu ve vztahu k provedené péči a působícím vlivům
Stabilní populace v řádu alespoň vyšších desítek jedinců (při průzkumu odchyty nebo pozorování v řádu alespoň prvních desítek).	V roce 2025 v rybníce zaznamenáván jen velmi jednotlivě. Při opakovaných odchycích do vrší byli v různých termínech chyceni 1, 3 a 1 jedinec. Počet chycených jedinců byl i přes intenzitu průzkumu a počet instalovaných pastí velice nízký. Aktuální velikost populace lze odhadnout v řádu nižších desítek. Čolek velký byl v menším počtu zjištěn i v neprůtočné tůni pod hrází (odhad nejnižší desítky jedinců). Kvantitativní údaje z předchozích let: 2024 – při jednom odchytu 18 jedinců (poprvé zhoršené podmínky) 2023 – při jednom odchytu 11 jedinců 2021 – v jednom dni pozorovány nižší desítky jedinců
	<b>stav:</b> zhoršený
	<b>trend vývoje:</b> zhoršující se (?)
Pravidelné rozmnožování.	Rozmnožování v roce 2025 potvrzeno nebylo, ale i přes pokles populace je pravděpodobné. Rozmnožování uvádí Lemberk v roce 2023.
	<b>stav:</b> zhoršený
	<b>trend vývoje:</b> setrvalý (?)
Vodní nádrž zcela bez přítomnosti ryb.	V roce 2025 zjištěna silná rybí obsádka: perlín ostrobříchý – odhad početnosti nižší stovky, velikost 10-15 cm lín obecný – odhad početnosti vyšší stovky (možná až tisíce), ve velké většině ve velikosti 10-15 cm, vzácně i ve velikosti kolem 30 cm karas stříbřitý – odhad početnosti stovky, velikost cca 10 cm

	<p>střevlička východní – zřejmě dosud jen vzácněji, velikost chycených ryb cca 30 cm</p> <p>Podle sdělení zástupce OOP byl s perlinem vysazen i amur bílý, který v roce 2025 ale zaznamenán nebyl (možná jen unikl pozornosti i kvůli snížené průhlednosti vody). Zejména v případě invazních druhů střevličky a karase stříbříteho lze předpokládat další nárůst početnosti.</p>				
	<table border="1"> <tr> <td><b>stav:</b></td> <td>zhoršený</td> </tr> <tr> <td><b>trend vývoje:</b></td> <td>zhoršující se</td> </tr> </table>	<b>stav:</b>	zhoršený	<b>trend vývoje:</b>	zhoršující se
<b>stav:</b>	zhoršený				
<b>trend vývoje:</b>	zhoršující se				
<p>Průhlednost vody (určená měřením Secchiho deskou) bude ve vegetační sezóně větší než 50 cm.</p>	<p>V roce 2025 od brzkého jara do poloviny léta výrazně snížená průhlednost (převážně hlinitý zákal). 21. 3. do cca 40 cm, 24. 4. 20-30 cm, 27. 5. a 14. 7. průhlednost cca 20 cm.</p>				
	<table border="1"> <tr> <td><b>stav:</b></td> <td>zhoršený</td> </tr> <tr> <td><b>trend vývoje:</b></td> <td>setrvalý</td> </tr> </table>	<b>stav:</b>	zhoršený	<b>trend vývoje:</b>	setrvalý
<b>stav:</b>	zhoršený				
<b>trend vývoje:</b>	setrvalý				
<p>Alespoň na jedné třetině plochy nádrže bude litorál s možností rozvoje makrofyt.</p>	<p>Litorální vegetace je aktuálně rozvinutá na cca 20 % plochy rybníka. Tvořená je téměř výhradně jen rákosem obecným, při severním okraji u přítoku roste i ostrice pobřežní. Při SZ a S okraji je souvislejší plocha jen mělce zaplavené rákosiny, která je částí původního litorálu před obnovou rybníka. Při východních a západních březích se nově vyvinuly rákosové lemy. Litorální vegetace je velmi uniformní, submerzní vegetace je jen velmi sporadická (bublinatka jižní, submerzní zblochan vzplývavý). Rozvoji ponořené vegetace aktuálně brání především silný zákal vody a zřejmě i údajně vysazený amur bílý.</p>				
	<table border="1"> <tr> <td><b>stav:</b></td> <td>zhoršený</td> </tr> <tr> <td><b>trend vývoje:</b></td> <td>setrvalý</td> </tr> </table>	<b>stav:</b>	zhoršený	<b>trend vývoje:</b>	setrvalý
<b>stav:</b>	zhoršený				
<b>trend vývoje:</b>	setrvalý				

### Vyhodnocení vlivu dosud prováděných zásahů na území PP na předměty ochrany

Lze konstatovat, že přes menší výhrady ke způsobu provedení obnovy rybníka jeho geomorfologie víceméně naplňuje požadavky pro biologicky významné vodní plochy. Optimální však není charakter a vývoj litorální a submerzní vegetace. Litorální vegetaci tvoří (téměř) výhradně expandující rákos a submerzní vegetace se téměř nevyskytuje. Rozvoj submerzní vegetace brzdí hlavně snížená průhlednost vody, která souvisí s rybí obsádkou. Zásadním negativním elementem je ale přítomnost rybí obsádky včetně invazních druhů ryb. Již předchozí plán péče považoval absenci ryb a vyloučení rybářského hospodaření za klíčovou pro zachování příznivého stavu lokality z hlediska obojživelníků: „**Na rybníku není možné připustit jakékoliv formy rybářského hospodaření ani využití pro chov vodní drůbeže.**“ Ani v případě obnovy rybníka nepřipouští jakýkoliv chov ryb: „Při realizaci odbahnění důsledně nepřipustit zarybnění...“ Rovněž v dokumentu SDO je uvedeno, že „Čerstvě odbahněný rybník nezarybnovat a ponechat v současném režimu bez rybí obsádky.“ Z negativních jevů a vlivů na lokalitě vyplývají hlavní doporučení:

1. eliminace rybí obsádky (podrobněji kapitola 3.1.1, část b)
2. vytvoření neprůtočných tůní nad rybníkem, které budou obojživelníkům sloužit jako refugium za nepříznivých podmínek v rybníce

### 2.6 Stanovení prioritních zájmů ochrany území v případě jejich možné kolize

Prioritním zájmem ochrany území je zachování, respektive obnova dostatečně početné a stabilní populace čolka velkého (*Triturus cristatus*) a vhodného prostředí pro jeho trvalou existenci a pravidelné rozmnožování.

Vážnější kolize zájmů jednotlivých významných fenoménů se nepředpokládají. V případě obojživelníků mají jednotlivé druhy nároky na prostředí do značné míry podobné.

### 3. Plán zásahů a opatření

#### 3.1 Výčet, popis a lokalizace navrhovaných zásahů a opatření v ZCHÚ

##### 3.1.1 Rámcové zásady péče o ekosystémy a jejich složky nebo zásady jejich jiného využívání

###### a) péče o vodní ekosystémy

Název rybníka (nádrže)	lesní rybník Kanice
Způsob hospodaření	Bez hospodaření.
Intenzita hospodaření	Bez hospodaření.
Manipulace s vodní hladinou	Hladina vody je trvale udržována na normální hladině. Za normálních okolností se žádná manipulace s vodou nepředpokládá. Rybník se bude vypouštět pouze za účelem udržovacích prací, popř. za mimořádné situace (mimořádnou situaci mohou být i zásahy na podporu předmětu ochrany PP). V období od 15. března do 15. září nevypouštět ani úmyslně nesnižovat výšku vodní hladiny. V případě nutnosti delšího vypuštění je vhodnější období zimní. V takovém případě vodní nádrž vypustit nejdříve od 15. září a nejpozději do konce října (aby nebyli poškozeni obojživelníci přecházející již do fáze zimování). Napouštění co nejdříve, na konci března by měla nádrž již umožňovat rozmnožování obojživelníků. Záměr vypustit vodní nádrž projedná vlastníkem a uživatel vodního díla v dostatečném předstihu s OOP.
Způsob letnění nebo zimování	Neletnit, nezimovat.
Způsob odbahňování	Rybník byl v letech 2020-2021 odbahněn. Podobný zásah se po dobu platnosti plánu péče nepředpokládá.
Způsoby hnojení	Bez hnojení.
Způsoby regulačního příkrmování	Bez příkrmování.
Způsoby použití chemických látek	Bez používání chemických látek.
Rybí obsádky	Rybník nebude zarybněn.

###### b) péče o populace a biotopy živočichů

###### čolek velký (*Triturus cristatus*)

Hlavním předmětem ochrany v PP a EVL Kanice - lesní rybník je čolek velký (*Triturus cristatus*). Soubor opatření, zásahů a pravidel navržených k zachování a podpoře jeho populace bude mít pozitivní vliv na veškeré druhy obojživelníků vyskytujících se na lokalitě. Péče o čolka velkého v PP, potažmo o všechny druhy obojživelníků, spočívá především v péči o jeho biotop. Důležité je na lokalitě zajistit takové podmínky, aby zde mohl každoročně proběhnout celý rozmnožovací cyklus čolků. I když je čolek velký poměrně dlouhověký druh (výjimečně až 25 let, naprostá většina jedinců se však nedožije 10 let), několik sezónní výpadky v rozmnožování mohou mít významný negativní dopad na strukturu zdejší populace. Níže jsou popsány hlavní zásady a postupy, jak zajistit optimální stav biotopu pro hlavní předmět ochrany.

###### Absence rybí obsádky

Je bezpodmínečně nutné, aby rybník (i nově vytvořené tůně) zůstal bez jakékoliv rybí obsádky. Bez toho nemůže dojít ke zlepšení kvality vody (zlepšení průhlednosti a zastoupení

velkého zooplanktonu) a k obnově populace čolka velkého a dalších druhů obojživelníků, které v posledních letech výrazně ustoupily (zejména rosnička zelená, kuňka obecná a čolek obecný).

Kvůli aktuální silné rybí obsádce včetně invazních druhů je nutné provést její odstranění v nejbližším vhodném termínu. Rybník je nutné vypustit a přítomné ryby odlovit. Pokud se rybník nepodaří vypustit úplně, bude nutné pro odlov ryb ve zbytkové vodě použít elektrický agregát. Po odlovu by měl rybník zůstat alespoň týden zcela vypuštěný. Vypuštění rybníka je nutné provést v době, kdy nezasáhne do rozmnožování obojživelníků a jejich vývoje a nezasáhne ani jedince, kteří ve vodě zimují. Ideální je zásah provést v období od 15. září do konce října. Zásahu by měl být přítomen zástupce OOP a/nebo AOPK, který bude dohlížet na jeho provedení. Vylovené ryby (zejména invazní střevlička a karas stříbřitý) nesmí být vypuštěny na jinou lokalitu s významnějším výskytem vzácnějších druhů (např. do některého z rybníků v lesích severozápadně od PP Kanice).

Stav rybníka po odstranění rybí obsádky je třeba pravidelně kontrolovat. Cílená kontrola bude prováděna kontrolním odlovem pomocí elektrického agregátu a/nebo odlovem do vrší<sup>9</sup>, a to alespoň jednou za 3 roky. Pouze observační kontrola k vyloučení přítomnosti ryb je zcela nedostatečná! V případě, že zde bude rybí obsádka zaznamenána (krajně nežádoucí je zejména přítomnost okounů a jiných dravců, nebo nepůvodních druhů ryb), bude potřeba zajistit její opětovné odstranění.

#### *Kvalita vody z hlediska znečištění*

Riziko kontaminace vody cizorodými látkami je v PP jen malé. Podle bližších ochranných podmínek PP nesmí být na území umístována žádná krmeliště pro zvěř ani žádná myslivecká zařízení způsobující kumulaci zvěře (krmelce, lizy apod.). Stávající zhoršené podmínky vodního prostředí (snížená průhlednost vody) velmi pravděpodobně souvisejí se silným zarybněním. Průhlednost vody by měla být pravidelně monitorována (i vícekrát do roka) měřeními Secchiho deskou. Průhlednost by měla dosahovat minimálně 50 cm.

#### *Vhodný charakter vodní vegetace*

Pro příznivý stav biotopu z hlediska obojživelníků je nutná vodní vegetace určitého charakteru. Nepříliš vhodná je souvislá emergentní vegetace, tvořená např. rákosem, orobincem, zblochanem vodním. Naopak žádoucí je měkkolistá ponořená či plovoucí vegetace tvořená různými rdesty, růžkatci, stolítky, bublinatkami, zblochanem vzplývavým.

V současnosti měkkolistá ponořená vegetace v rybníce téměř chybí a litorál je tvořen výhradně emergentní vegetací s rákosem. Většímu rozvoji měkkolisté ponořené vegetace pravděpodobně brání silně snížená průhlednost vody a zřejmě i přítomnost amura. Parametr průhlednosti vody by se měl zlepšit po úplném odstranění rybní obsádky. V případě dalšího zarůstání plochy rákosem bude nutné provádět kroky k jeho potlačení – pravidelné kosení jednou ročně (alespoň části porostů) ve vegetačním období (červenec). Akvatické porosty je žádoucí kosit až pod hladinou vody, aby došlo k zaplavení pokosených stébel (anaerobní prostředí výrazně přispívá k potlačení rákosu).

#### *Nové tůň v OP severně od rybníka*

Pro podporu čolka velkého a dalších obojživelníků se navrhuje v OP v mokřadní vegetaci severně vytvoření dvou tůň. Nově vytvořené tůň budou sloužit jako refugium v případě, že se nepodaří zlepšit podmínky v rybníce. Pro některé druhy mohou být menší tůň i vhodnější než rybník s litorálem tvořeným jen rákosem (vhodnější budou jistě pro čolka obecného, velmi vhodné budou i pro kuňku obecnou). Jako velmi kvalitní biotop se už ukázala nedávno vytvořená neprůtočná tůň pod hrází rybníka.

Nově tůň by měly být o velikosti cca 20 m<sup>2</sup>, mohou být kruhové (o průměru cca 5 m) nebo oválného tvaru. V nejhlubším místě by měly dosahovat hloubky cca 80 cm, ale převažovat by měla zóna s hloubkou do 40 cm. Umístěny budou jako neprůtočné.

<sup>9</sup> Pro kontrolní odlov by mělo být instalováno alespoň 5 vrší, z toho některé i na dno rybníka ve větší hloubce.

Předpokládá se ruční provedení. Dále je třeba počítat s tím, že tůně se postupně zazemňují a bude potřeba průběžně provádět jejich obnovu (dle situace vždy po cca deseti letech). Také by se měly udržovat jako plně osluněné.

#### *Péče o lesní porosty v OP*

Čolek velký, stejně jako některé další druhy zdejších živočichů, žije část roku mimo vodní prostředí a na souši většinou i zimuje. Proto je velmi důležitá i kvalita okolního prostředí a způsob hospodaření v okolních lesích, které tvoří OP. Velmi žádoucí je v lesních porostech v OP zvýšit množství mrtvého dřeva. To slouží jako úkryt během roku i při zimování. Mrtvé dřevo je vhodné ponechávat v různých formách – ponechávat některé dřeviny na místě na dožití a postupnému rozkladu, po těžbě nechat na místě k rozpadu i některé dřevo, které by bylo jinak odvezeno, klest a další těžební zbytky naskládat na menší hromady a nechat na místě. Dále je vhodné do OP přednostně umisťovat výsadby původních listnatých dřevin (meliorační a zpevňující dřeviny vyjma modřínu opadavého). Další zásady hospodaření v lesních porostech v OP jsou uvedeny v kapitole 3.2.

### **3.1.2 Podrobný výčet navrhovaných zásahů a činností v území**

#### **a) ekosystémy mimo lesní pozemky**

Podrobný výčet navrhovaných zásahů je zpracován ve formě tabulky v příloze T1. Ta vedle výčtu zásahů obsahuje i stručnou charakteristiku dílčích ploch. V tabulce T1 je též popis ploch a návrhy zásahů a opatření v OP v hranicích pozemku č. 583/5. V kapitole 3.4 je návrh na nové vyhlášení a rozšíření PP na celý tento pozemek.

#### **Příloha:**

T1 - Popis dílčích ploch a objektů mimo lesní pozemky a výčet plánovaných zásahů v nich

M3 - Mapa dílčích ploch a objektů

### **3.2 Zásady hospodářského nebo jiného využívání ochranného pásma včetně návrhu zásahů a přehledu činností**

Ochranné pásmo je obecně v souladu s ustanovením § 37 odst. 1 zákona č. 114/1992 Sb., ve vzdálenosti 50 m od hranic přírodní památky. V ploše ochranného pásma je možné dle § 37 odst. 2 zákona č. 114/1992 Sb. provádět stavební činnosti, terénní a vodohospodářské úpravy, změny kultury pozemku, použití chemických prostředků a stanovení způsobu hospodaření v lesích v ochranném pásmu jen se souhlasem orgánu ochrany přírody. Vzhledem k tomu, že čolek velký (a většina dalších druhů obojživelníků v PP) tráví velkou část roku na souši a převážně na souši i zimuje, má charakter okolí a způsob hospodaření na jeho populaci rovněž velký vliv. V ochranném pásmu jsou navrženy i některé konkrétní zásahy a opatření na podporu obojživelníků a měly by tu platit následující zásady:

#### *Lesní porosty*

- Nepřípustné je používání biocidů a jiných chemických látek s výjimkou použití atraktantů a repelentů pro ochranu lesa (obojživelníci mají snadnou propustnou pokožku a jsou vůči těmto přípravkům velmi citliví).
- Nepřípustná je mechanická příprava půdy pro obnovu porostů (dochází k hubení přítomných, případně zimujících jedinců).
- Nežádoucí je štěpkování těžebních zbytků ani jejich odstranění (odvoz) z OP. Těžební zbytky mohou být využity pro zlepšení kvality terestrického prostředí (viz. kapitola 3.1.1). Nepřípustné je zapracování štěpky do půdy.
- Při obnově porostů využívat geograficky původní a stanovištně odpovídající dřeviny (do OP přednostně umisťovat meliorační a zpevňující dřeviny kromě modřínu opadavého).

### *Bezlesí (mokřadní vegetace severně od rybníka)*

- Bezlesí tvořené mokřadní vegetací nad rybníkem (převážně vegetace vysokých ostřic) by mělo zůstat minimálně v současném rozsahu. Nutná bude pravidelná redukce náletů. Bezlesí by se nemělo zmenšovat ani rozrůstáním okolních lesních porostů.
- Součástí bezlesí je při SZ okraji mladší dub označený jako biotopový strom (zelená vlnovka). Vhodné je ponechat i některé další dřeviny při okrajích bezlesí na dožití a rozpadu na místě.
- Navrhuje se vyhloubení dvou tůní (každá o velikosti cca 20 m<sup>2</sup>).

#### **Příloha:**

T1 - Popis dílčích ploch a objektů mimo lesní pozemky a výčet plánovaných zásahů v nich

M3 - Mapa dílčích ploch a objektů

### **3.3 Zaměření a vyznačení území v terénu**

Hranice PP jsou zaměřeny – jsou stanoveny samostatným uzavřeným geometrickým obrazcem s přímými stranami, jehož vrcholy jsou určeny souřadnicemi systému jednotné trigonometrické sítě katastrální. Seznam souřadnic vrcholů geometrického obrazce je uveden v Příloze č. 1 vyhlášovacím dokumentace. V terénu je PP označena dvěma cedulemi se státním znakem umístěnými na koncích hráze a dále dvěma sloupky na severní hranici PP v mokřadní vegetaci. Označení je aktuálně v dobrém stavu. Jeho obnova se nepředpokládá dříve než v druhé polovině platnosti plánu péče.

### **3.4 Návrhy potřebných administrativně-správních opatření v území**

#### *Návrh změny hranic a nové vyhlášení PP*

PP byla vyhlášena v roce 2011 a její vymezení vycházelo z tehdejší podoby rybníka. Bohužel ani tehdejší vymezení ZCHÚ nebylo příliš vhodné – hranice nebyly v terénu jasně zřetelné a po většině své délky vedly napříč litorální vegetací (pouze jižní hranici tvořila hráz rybníka). PP byla vyhlášena na části tehdejšího pozemku č. 583/2 (k. ú. Kanice u Petrovic). Po vyhlášení PP došlo rozdělení tohoto pozemku na pozemky č. 170 a 583/5, jejichž části nyní tvoří PP. Pozemek č. 170 zahrnuje hráz rybníka a pozemek č. 583/5 zahrnuje rybník s blízkým okolím (mokřadní bezlesí u rybníka a okraje lesních porostů). V letech 2020 a 2021 byl rybník upraven, čímž se poměry na lokalitě výrazně změnila a část stávající vodní plochy zasahuje mimo vymezení ZCHÚ. **Plán péče navrhuje změnu hranic a nové vyhlášení na celé ploše pozemku č. 583/5** (11739 m<sup>2</sup>). Při novém vymezení PP 1) bude součástí ZCHÚ celá vodní plocha, 2) součástí ZCHÚ bude i mokřadní bezlesí kolem rybníka, které je z hlediska ochrany přírody rovněž významné, 3) hranice ZCHÚ budou po velké většině své délky v terénu dobře zřetelné, 4) ZCHÚ bude vyhlášeno na celé parcely.

V případě nového vyhlášení PP je žádoucí nově formulovat (doplnit) i bližší ochranné podmínky. Ty by měly obsahovat také ustanovení, že pouze s předchozím souhlasem orgánu ochrany přírody je možné 1) nasazovat rybí obsádku, 2) krmit či přikrmovat ryby, vypouštět a chovat kachny divoké a jinou vodní drůbež.

#### **Příloha:**

M4 - Návrh na nové vyhlášení PP

### **3.5 Návrhy na regulaci rekreačního a sportovního využívání území veřejností**

Z důvodu značné odlehlosti a omezené dostupnosti není PP rekreačními a sportovními aktivitami nijak ovlivňována či ohrožována. Plán péče nenavrhuje žádnou regulaci

rekreačního ani sportovního využití území PP nad rámec ochranných podmínek daných zřizovacím předpisem ZCHÚ.

### 3.6 Návrhy na vzdělávací a osvětové využití území

Nejsou. Případné akce a činnosti tohoto charakteru lze provádět jen v té míře, aby neutrpěly chráněné fenomény a s vědomím OOP.

### 3.7 Návrhy na průzkum či výzkum a monitoring předmětu ochrany území

Návrhy na průzkum či výzkum a monitoring se musí soustředit především na monitoring stavu a vývoje předmětů ochrany. Především pak na monitoring indikátorů stanovených v kapitole 1.8. V intervalu alespoň jednou za 3 roky by měl být proveden podrobný průzkum obojživelníků. Dále je navrženo jednou za 3 roky provádět kontrolní odlov ryb elektrickým agregátem. Průzkum obojživelníků a ryb může probíhat současně<sup>10</sup>. Dále by měla být sledována kvalita vody alespoň měřením průhlednosti Secchiho deskou. Toto sledování by mělo probíhat častěji, i několikrát během roku.

## 4. Závěrečné údaje

### 4.1 Předpokládané orientační náklady hrazené orgánem ochrany přírody podle jednotlivých zásahů (druhů činností)

Druh zásahu (činnost)	Odhad množství (např. plochy)	Četnost zásahu za období plánu péče	Orientační náklady za období platnosti plánu péče (Kč)
Obnova (výroba a instalace) tabulového značení PP <sup>1</sup> (včetně demontáže cedulí starých).	2 + 2	1	11620
Vytvoření dvou tůní ručně v DP 6 podle specifikace v kapitole 3.1.1 a tabulce T1 <sup>2</sup> .	cca 40 m <sup>2</sup>	1	83200
Odstranění drobnějších náletů na DP 6 <sup>3</sup> .	cca 0,06 ha	2	36800
Biologické průzkumy – podrobný průzkum obojživelníků a průzkum přítomnosti ryb.		3	60000
<b>N á k l a d y c e l k e m (Kč)</b>			<b>191620</b>

Předpokládané orientační náklady jsou stanoveny pouze s ohledem na § 68 odst. 3 zákona č. 114/1992 Sb. Finančně-právní stránka je vždy řešena až před realizací konkrétních zásahů.

Veškeré ceny jsou uvedeny bez DPH a odpovídají nákladům obvyklých opatření MŽP vydaných v roce 2025.

- 1 – Kalkulována je obnova značení v současném provedení – 2 ks tabulové značení po 5160 Kč/ks, 2 ks hraničních kůlů po 150 Kč/ks a jednorázová základní částka za provedení opatření 1 000 Kč.
- 2 – Kalkulována je sazba 2080 Kč/m<sup>2</sup>. Předpokládá se uložení vykopané zeminy v lokalitě (přesuny do 50 m).
- 3 – Kalkulována je sazba 140000 Kč/ha (individuální odstranění náletu do 3 m výšky) a připočtena je jednorázová základní částka 10000 Kč za provedení opatření. Rozsah provedení v mapě v příloze M3 je podle stavu v roce 2025. V následujících letech se rozsah může zvýšit!

### 4.2 Použité podklady a zdroje informací

Číp D. et Janečková A. (2010). Batrachologický průzkum EVL CZ0523276 Kanice – lesní rybník. – Ms., depon in. KÚ Královéhradeckého kraje, Hradec Králové.

Ducháček M. (2010): Botanický průzkum lokality Kanice – lesní rybník. – Ms., depon in. KÚ

<sup>10</sup> Elektrický odlov ryb může být nahrazen odchytem do vrší, ale způsob jejich instalace musí odpovídat účelu.

- Královéhradeckého kraje, Hradec Králové.
- Fetters J., Říhová J. et Zapletal J. (2010): Plán péče o přírodní památku Kanice - lesní rybník na období (2011-2026) na období 15 let od schválení platnosti zřizovacího předpisu. – Ms., depon. in. KÚ Královéhradeckého kraje, Hradec Králové.
- Grulich V. (2017): Červený seznam cévnatých rostlin ČR. – In: Grulich V. et Chobot K. [eds.], Červený seznam ohrožených druhů České republiky, cévnaté rostliny, Příroda 35: 75–132.
- Gerža M. (2025a): Botanický inventarizační průzkum PP Kanice - lesní rybník. Ms., depon. in KÚ Královéhradeckého kraje, odbor živ. pr. a zem., Hradec Králové.
- Gerža M. (2025b): Zoologický průzkum PP Kanice - lesní rybník. Obojživelníci, orientačně další obratlovci. Ms., depon. in KÚ Královéhradeckého kraje, odbor živ. pr. a zem., Hradec Králové.
- Hejda R., Farkač J. et Chobot K. [eds.] (2017): Červený seznam ohrožených druhů České republiky. Bezobratlí. – Red list of threatened species of the Czech Republic. Invertebrates. – Příroda 36: 1–611.
- Chobot K. et Němec M. [eds.] (2017): Červený seznam ohrožených druhů České republiky. Obratlovci. Příroda č. 34, Praha.
- Chytrý M., Kučera T., Kočí M., Grulich V. et Lustyk P. [eds.] (2010): Katalog biotopů České republiky. Agentura ochrany přírody a krajiny ČR, Praha.
- Lemberk V. (2023): Sledování stavu obojživelníků a plazů - EVL Kanice - lesní rybník. – Ms., depon. in AOPK ČR, Praha.
- Mikátová L. (2015): Souhrn doporučených opatření pro evropsky významnou lokalitu Kanice - lesní rybník CZ0523276. Ms., depon. in. AOPK ČR, Praha.
- Neuhäuslová Z., Moravec J., Chytrý M., Sádlo J., Rybníček K., Kolbek J. et Jirásek J. (1997): Mapa potenciální přirozené vegetace České republiky 1 : 500 000. Botanický ústav AV ČR, Průhonice.
- Quitt E. (1971): Klimatické oblasti Československa. Stud. Geogr. 16: 1–79.
- Quitt E. (1975): Mapa klimatických oblastí ČSR 1 : 500 000. Geografický ústav ČSAV, Brno.
- Rozínková I. (2015). Sledování stavu obojživelníků a plazů - EVL Kanice - lesní rybník: Závěrečná zpráva z mapování evropsky významných druhů živočichů ve stanovištně vhodných územích soustavy Natura 2000 v roce 2015. – Ms., depon. in AOPK ČR, Praha.
- Skalický V. (1988): Regionálně fyto geografické členění. In Hejný S., Slavík B. [eds.] (1988): Květena České republiky 1: 103–121, Academia, Praha.
- Vrána K., Maštera J., Koudelka P. Jeřábková L. et Dostál T. (2014): Vytváření a obnova tůní. Standardy péče o přírodu a krajinu. AOPK ČR, Praha.

#### *Internetové zdroje*

- Agentura ochrany přírody a krajiny ČR, Mapový server. <http://webgis.nature.cz/mapomat/>
- Agentura ochrany přírody a krajiny ČR. Nálezovalá databáze ochrany přírody (NDOP). On-line databáze, dostupné z: <http://portal.nature.cz>.
- Agentura ochrany přírody a krajiny ČR, Ústřední seznam ochrany přírody. Dostupné z: <https://drusop.nature.cz/>.
- Česká geologická služba, Geovědní mapy ČR 1 : 50000. Dostupné z: [mapy.geology.cz](http://mapy.geology.cz).
- Český ústav zeměměřičský a katastrální, nahlížení do katastru nemovitostí. Dostupné z: <https://nahlizeni.dokn.cuzk.cz>.
- Hydroekologický informační systém VÚV TGM. Dostupné z: <https://heis.vuv.cz/>.
- Národní lesnický institut, katalog mapových informací. Dostupné z: <https://nli.gov.cz/portfolio/katalog-mapovych-informaci/>

### **4.3 Seznam používaných zkratek**

- AOPK ČR – Agentura ochrany přírody a krajiny České republiky  
ČGS – Česká geologická služba  
EVL – evropsky významná lokalita

JPRL – jednotka prostorového rozdělení lesa  
KN – katastr nemovitostí  
KÚ – krajský úřad  
LČR s. p. – Lesy České republiky, státní podnik  
LHC – lesní hospodářský celek  
LHP – lesní hospodářský plán  
OP – ochranné pásmo  
OOP – orgán ochrany přírody  
ORP – obec s rozšířenou působností  
PP – přírodní památka  
SDO – soubor doporučených opatření  
SLT – soubor lesních typů  
ÚSES – územní systém ekologické stability  
ÚSOP – Ústřední seznam ochrany přírody  
ZCHÚ – zvláště chráněné území

#### **4.4. Podklady pro plán péče zpracoval**

Mgr. Michal Gerža  
Sedloňov 133, 517 91 Deštné v Orlických horách  
tel.: 776829741, e-mail: gerzamichal@centrum.cz

Plán péče není dílem autorským, ale úředním podle § 3 písm. a) zákona č. 121/2000 Sb. (autorský zákon).

#### **5. Přílohy**

- Tabulky:** Příloha T1 - **Popis dílčích ploch a objektů mimo lesní pozemky a výčet plánovaných zásahů v nich**
- Mapy:** Příloha M1 - **Orientační mapa s vyznačením území**
- Příloha M2 - **Katastrální mapa se zákresem ZCHÚ a jeho ochranného pásma**
- Příloha M3 - **Mapa dílčích ploch a objektů**
- Příloha M4 – **Návrh na nové vyhlášení PP**
- Vrstvy:** Příloha V1 - **Digitální grafické znázornění průběhu hranic dílčích ploch**
- Fotografie:** Příloha F1 – **Fotodokumentace**

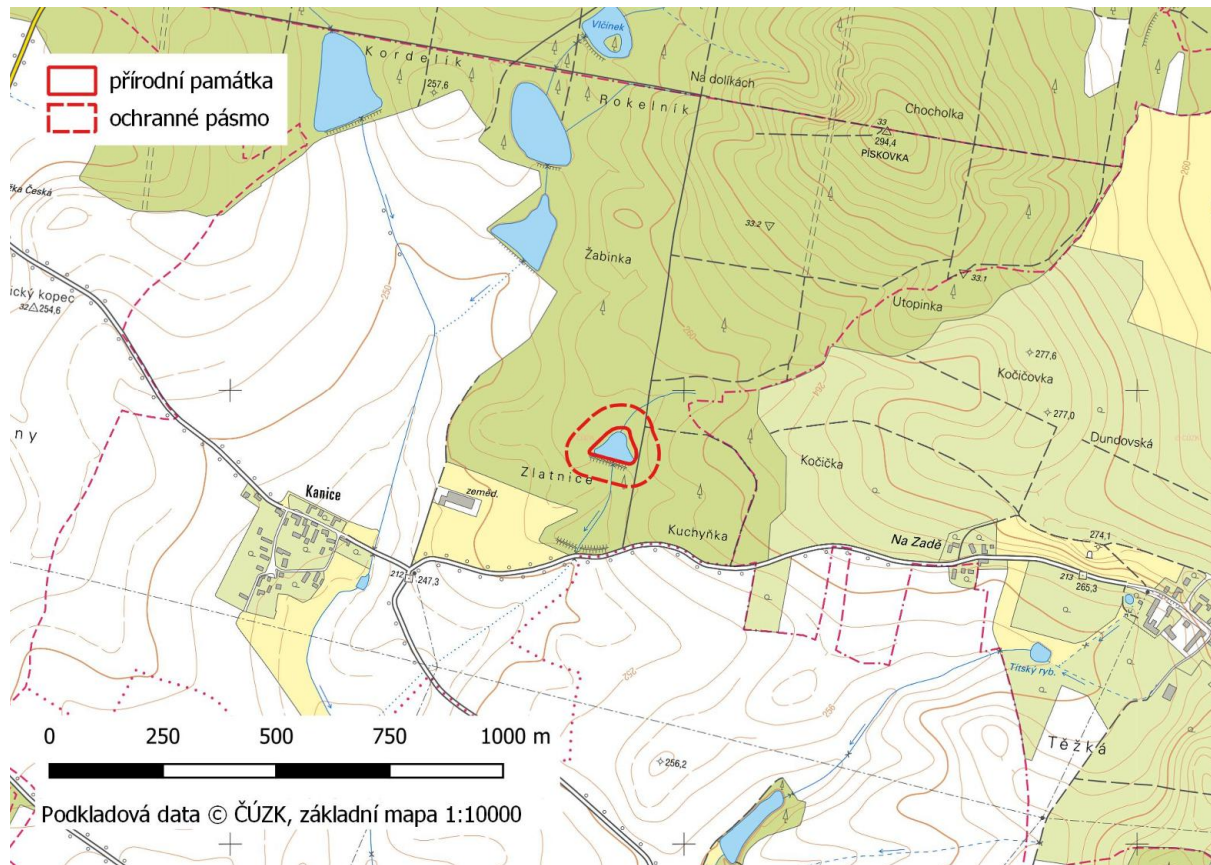
**Příloha T1 - Popis dílčích ploch a objektů mimo lesní pozemky a výčet plánovaných zásahů v nich**

označení dílčí plochy	výměra (ha)	stručný popis charakteru plochy nebo objektu a dlouhodobý cíl péče	doporučený zásah	naléhavost	termín provedení	interval provádění
1	0,54	Rybník Kanice. DP tvoří z velké většiny volná hladina rybníka a při krajích litorální rákosiny. Na jižním okraji do DP zasahuje malou částí i těleso hráze a na východním okraji velmi malá část břehu s dřevinami. Součástí DP (ani PP) není celá plocha rybníka.  Způsob využívání a nakládání s vodní nádrží vycházejí z rámcové směrnice péče o vodní ekosystémy v kap. 3.1.1 plánu péče. Rybník je bez hospodaření.  Dlouhodobým cílem je zachování dostatečně početné a stabilní populace čolka velkého a dalších druhů obojživelníků.	Odstranění veškerých ryb z rybníka standardním výlovem.	1	od 15. září do konce října	jednorázové opatření  V případě opětovného výskytu ryb je nutné zásah opakovat.
Další dílčí plochy v OP, v hranicích návrhu na nové vyhlášení a rozšíření PP (viz. kapitola 3.4).						
2a, 2b	0,07	Okraje rybníka a litorální rákosiny mimo území PP.				
3	0,03	Porost převážně mokřadního charakteru s převahou vysokých ostřic. Roztroušeně s mladou trnkou a ostružiníky.				
4	0,12	Porost převážně mladšího habru, v jižní části při rybníku mladší osiky a v severní části směs trnky, mladších dubů a habrů.				
5	0,18	Okraje lesního porostu tvořené hlavně mladší osikou, dále i habrem a dubem.				
6	0,27	Porosty převážně mokřadního charakteru s převahou ostřice pobřežní, místy na menších plochách dominuje třtina křovištní. SV okraj není tak podmáčený a je více ruderalní s hojnou kopřivou. Při SZ okraji je mladší dub, v ploše je velký keř vrby popelavé a místy jsou mladé nálety (habru, osiky, svídy).  Dlouhodobým cílem je zachování otevřené plochy mokřadní vegetace.	Vytvoření dvou tůní (ručně), každá o ploše cca 20 m <sup>2</sup> , s hloubkou do 80 cm. Zeminu je možné uložit ve slabší vrstvě v krajích blízkých porostů (po dohodě s vlastníkem pozemku). Umístění tůní v příloze M3 není závazné.	1	bez omezení (v suchém období roku)	jednorázové opatření
			Odstranění drobných náletů (zejména habr, osika, svída, vrba popelavá). Rozsah zásahu v příloze M3 zachycuje stav v roce 2025. Vyřezané nálety mohou být uloženy na hromadách v krajích přílehlých lesních porostů.	2	bez omezení	1 x za 3-5 let

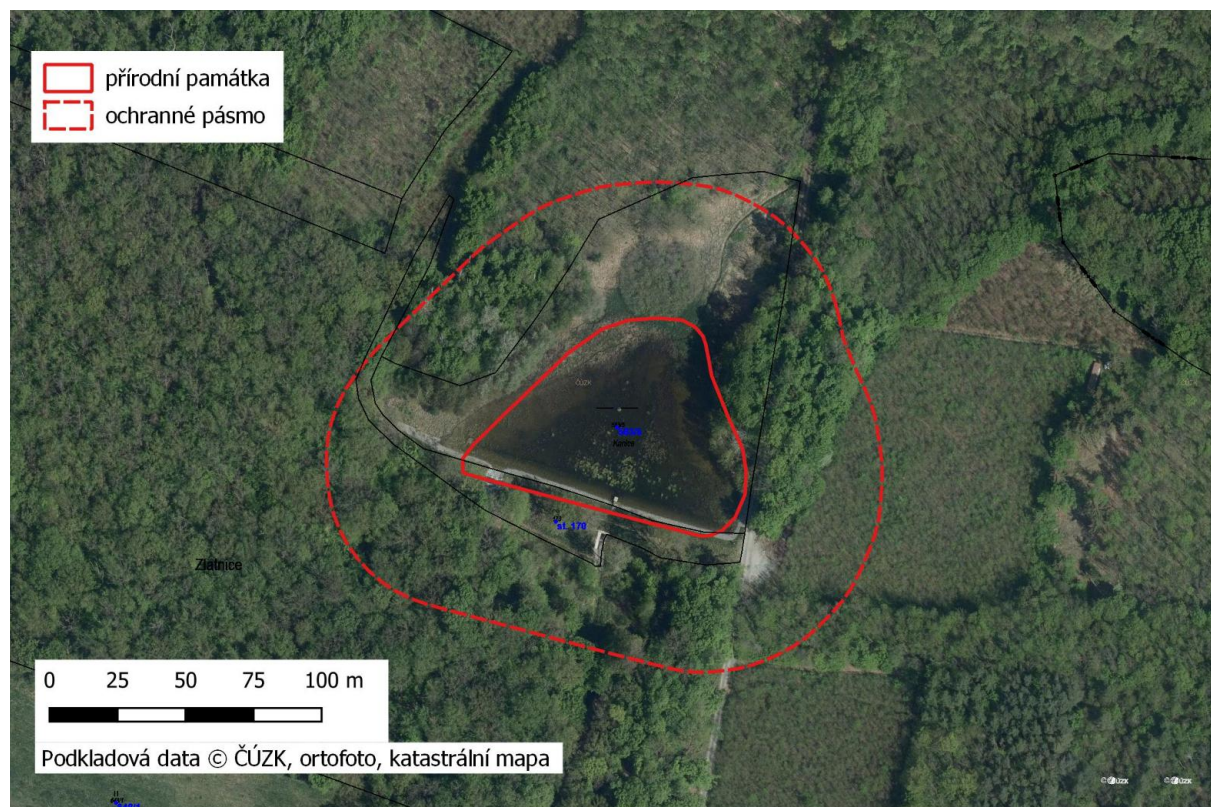
**naléhavost**

1. stupeň - zásah nutný (nelze odložit, je nutný pro zachování předmětu ochrany)
2. stupeň - zásah potřebný (jeho neprovedení neohrožuje existenci předmětu ochrany, zhorší však jeho kvalitu)
3. stupeň - zásah doporučený (odložitelný, jeho neprovedení neohrožuje existenci ani kvalitu předmětu ochrany v období platnosti plánu péče, jeho provedení však povede k jeho zlepšení).

## Příloha M1 - Orientační mapa s vyznačením území

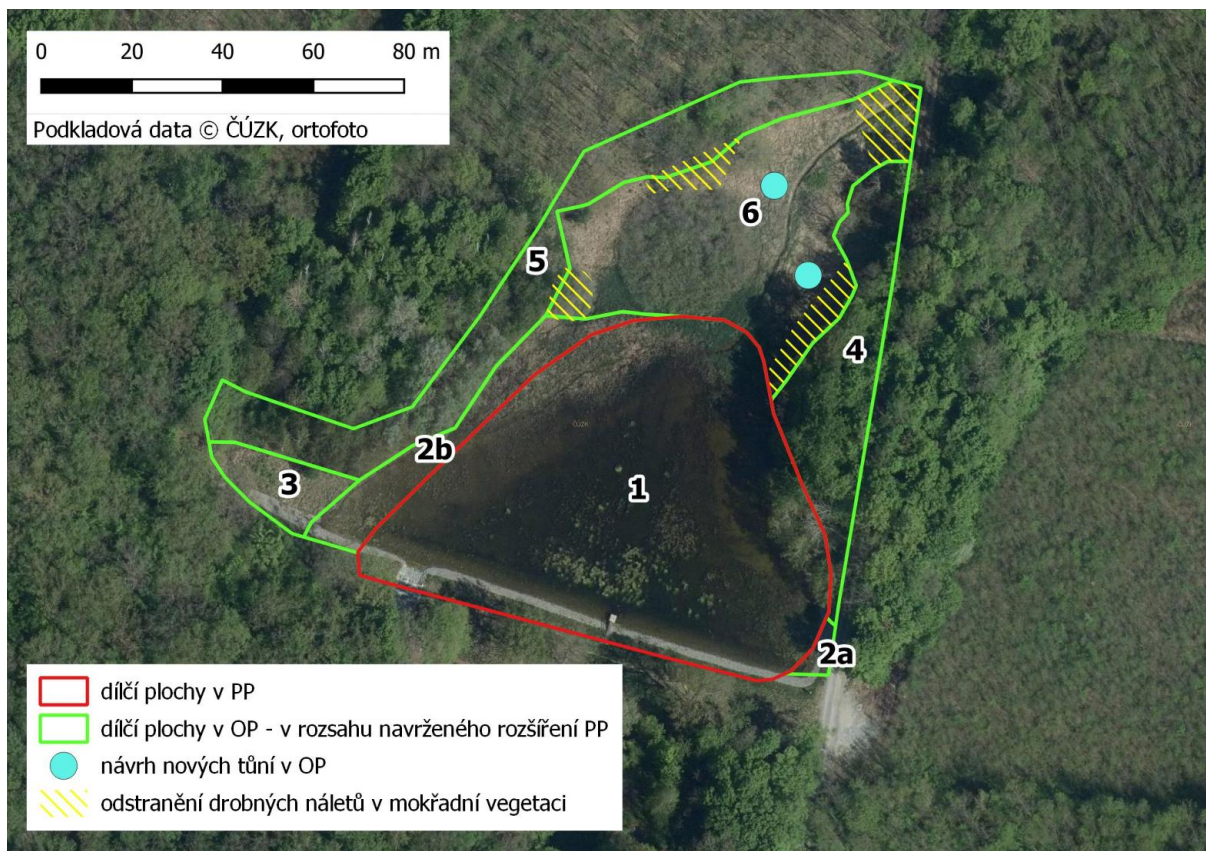


## Příloha M2 - Katastrální mapa se zákresem ZCHÚ a jeho ochranného pásma

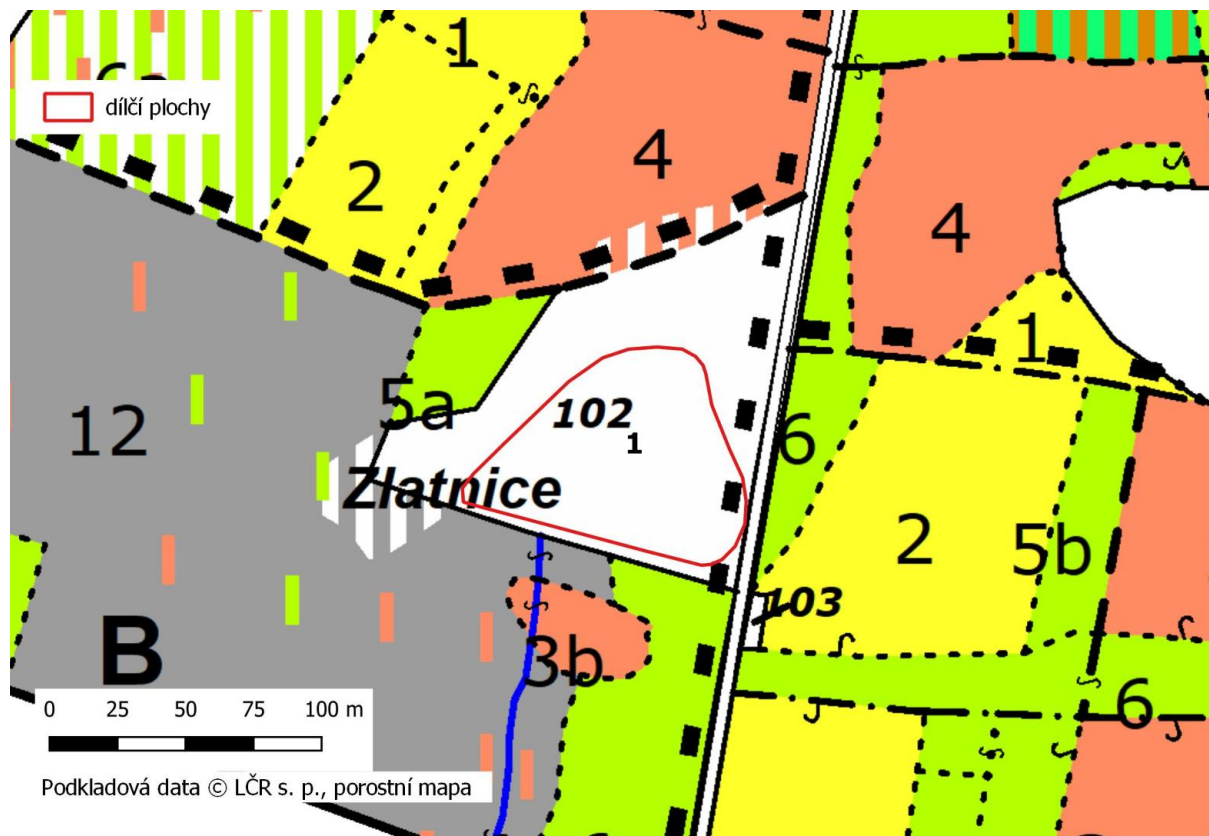


## Příloha M3 - Mapa dílčích ploch a objektů

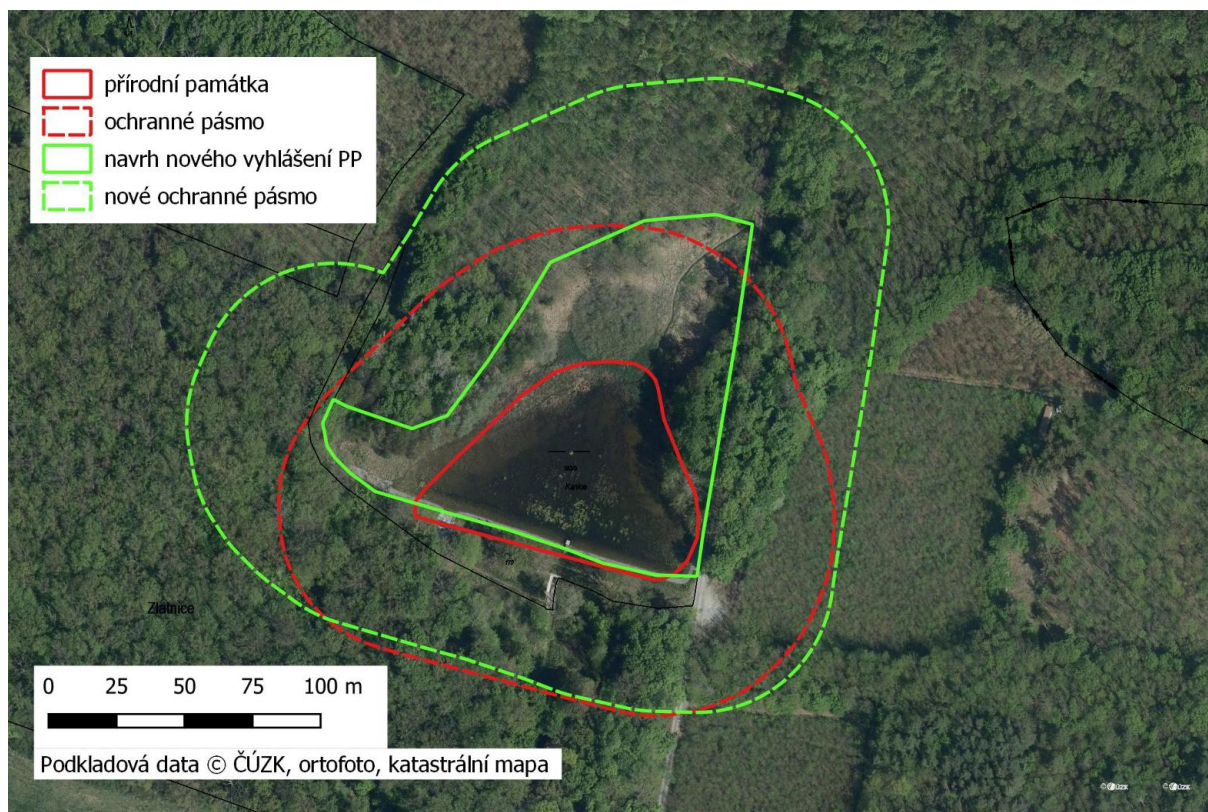
### Mapa dílčích ploch a objektů na podkladě ortofota – rozšíření na celý pozemek 583/5



### Mapa dílčích ploch a objektů na podkladě porostní mapy



## Příloha M4 - Návrh na nové vyhlášení PP



## Příloha F1 – Fotodokumentace



Foto 1: Celkový pohled na rybník Kanice od jihovýchodu.  
27. 5. 2025.



Foto 2: Pohled na rybník Kanice z hráze severním směrem.  
27. 5. 2025.



Foto 3: Již na jaře byla v rybníce velmi špatná kvalita vody.  
27. 5. 2025.



Foto 4: Nad rybníkem je rozsáhlejší porost vysokých ostric. Mokřadni bezlesí leží již za hranicí PP.  
27. 5. 2025.



Foto 5: Při okraji mokřadni vegetace nad rybníkem je mladší dub označený jako biotopový strom.  
27. 5. 2025.



Foto 6: Pod rybníkem byla vytvořena menší neprůtočná tůň, která představuje pro obojživelníky velmi kvalitní biotop.  
4. 4. 2025.



Foto 7: V rybníce byla zjištěna hojná přítomnost karase stříbřitého.  
21. 3. 2025.



Foto 8: Po obnově rybníka byl vysazen perlín ostrobřichý.  
28. 5. 2025.



Foto 9: V rybníce je velmi hojný lín obecný. O jeho původu není nic známo OOP ani správci pozemku LČR, s. p.  
15. 7. 2025.



Foto 10: Ojedinělý  
čolek velký chycený  
v rybníce. Po  
výrazném zhoršení  
podmínek v rybníce v  
letech 2024 a 2025  
silně ustoupil.  
24. 4. 2025.



Foto 11: Pro čolka  
obecného platí to  
stejně jako pro čolka  
velkého.  
24. 4. 2025.



Foto 12: Též na  
kuňku obecnou silně  
dopadlo zhoršení  
podmínek v rybníce.  
23. 4. 2025.