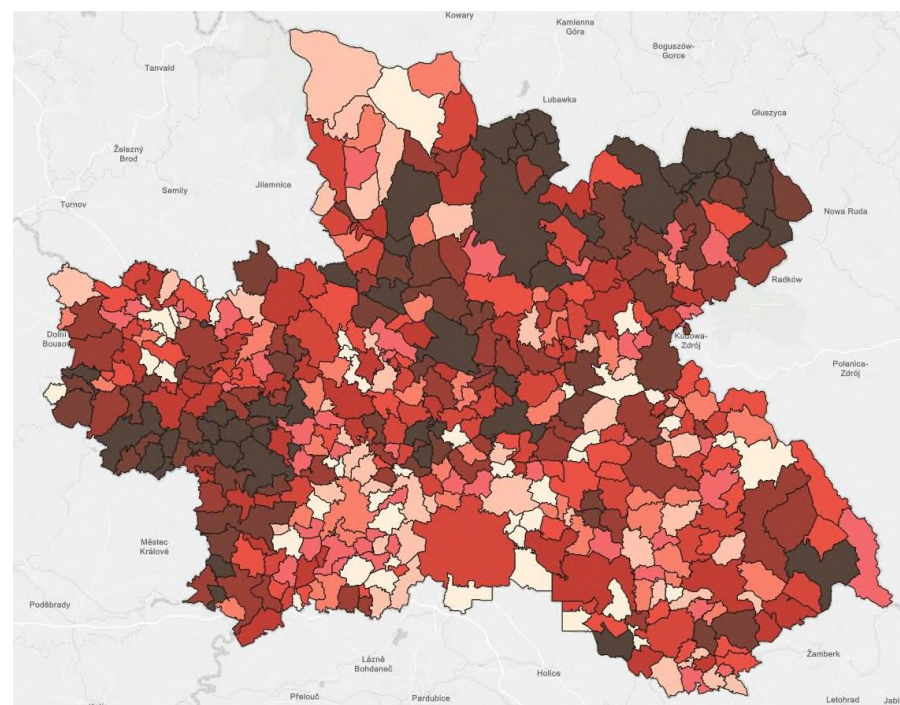
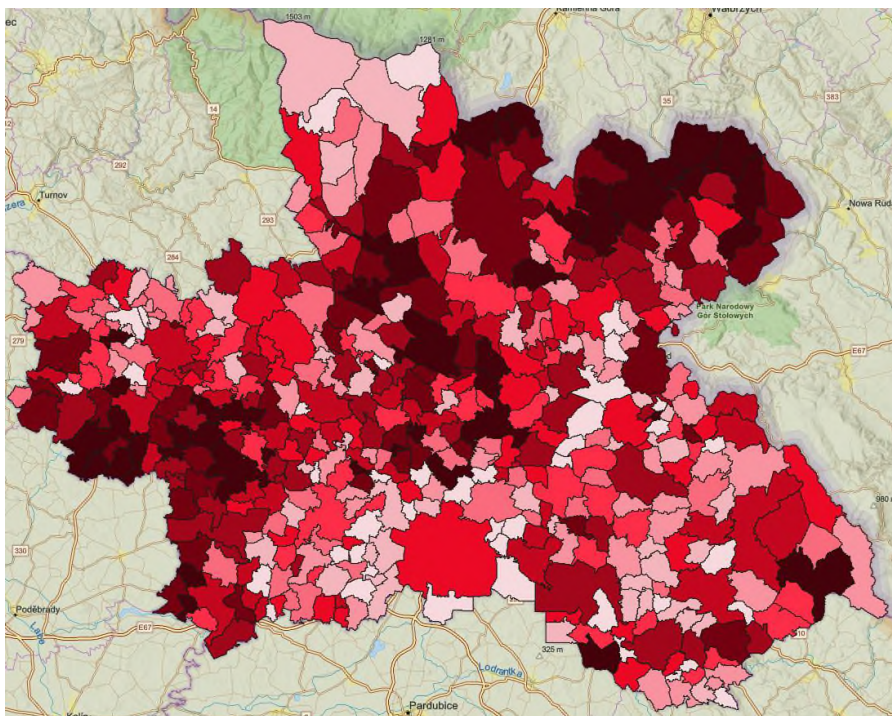


Aktualizace vymezení hospodářsko-sociálně ohrožených území Královéhradeckého kraje – regionů příležitosti

V rámci území Královéhradeckého kraje se profilují oblasti, které vykazují dle různých demografických, ekonomických a sociálních měřítek výrazně negativní hodnoty. V těchto oblastech dochází ke stagnaci celkového rozvoje a k setrvalému poklesu počtu obyvatel. Je zde nedostatek pracovních příležitostí, doprovázený vysokou nezaměstnaností, nízkými příjmy a zadlužením obyvatel, staví se málo nových bytů a domů, zaostává i úroveň veřejné infrastruktury a služeb. Toto vše je zejména ve městech doprovázeno výrazným výskytem sociálně-patologických jevů.

V Královéhradeckém kraji se tyto problémy koncentrují v poměrně velkém území, vytvářejícím pruh z jihozápadu (z prostoru Kopidlno-Hořice-Nový Bydžov), přes Podkrkonoší (oblast Dvůr Králové a Jaroměř) po severovýchod (prostor Trutnov-Žacléř-Úpice-Broumov). Oblastmi s výskytem převážně pozitivních hodnot jsou severní část okresu Jičín, Krkonoše, okolí Hradce Králové a Náchoda, téměř celý okres Rychnov n.Kn. (viz mapy)



Příčinou špatné hospodářsko-sociální situace je obecně více faktorů, jako např. dopravní dostupnost (odlehle regiony), charakter osídlení (rozptýlené a menší obce), struktura obyvatelstva (vysoký podíl seniorů a koncentrace soc. slabých skupin), historické zatížení (bývalé Sudety), nedostatečné pracovní příležitosti (chybějící velcí zaměstnavatelé). V důsledku se negativní charakter těchto faktorů a jejich kombinací projevuje v demografických, ekonomických a sociálních indikátorech, jako jsou pokles počtu obyvatel a zvyšování průměrného věku, vysoce nadprůměrná míra nezaměstnanosti a podílu obyvatel v exekuci, v nízkém počtu aktivních ekonomických subjektů, nízké intenzitě výstavby a degradaci stávajícího bytového fondu.

Principy vymezení HSOÚ

Strategie regionálního rozvoje ČR pro období 2021-2027 stanoví principy vymezení tzv. hospodářsko-sociálně ohrožených území (HSOÚ, nově též „regiony příležitostí“). Tato území se vymezují ve dvou územních rovinách:

- pro potřeby státu (zejména dotační politiky MMR) se stanoví na úrovni správních obvodů obcí s rozšířenou působností (dále SO ORP),
- pro potřeby krajů se vymezení může upřesnit nebo rozšířit dle jiných administrativních obvodů.

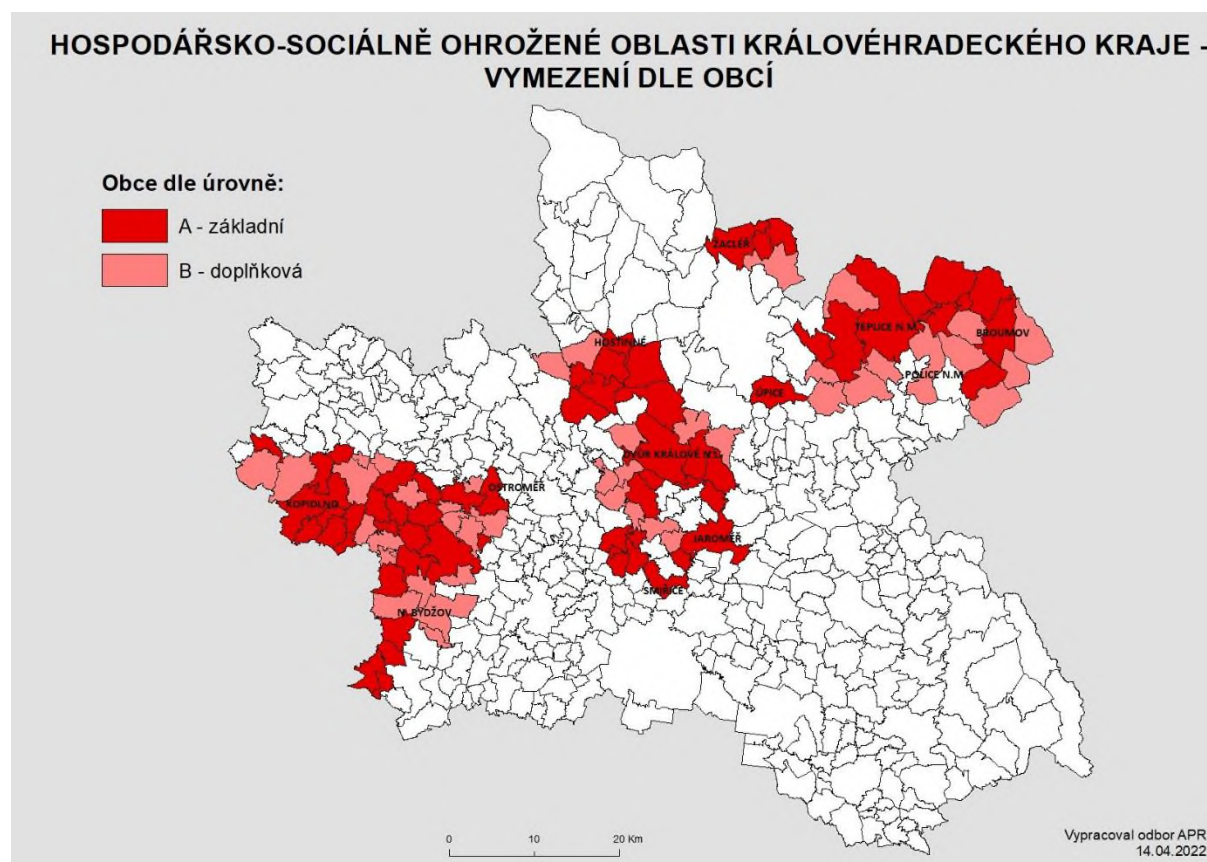
Na základě vyhodnocení vybraných demografických a ekonomických statistických dat je pro „Strategii regionálního rozvoje ČR 21-27“ vymezena jedna třetina SO ORP celé ČR, které výrazně zaostávají za průměrem, jako tzv. HSOÚ a které mají nárok na určité zvýhodnění při přidělování finančních prostředků jak pro prostředky ze státního rozpočtu, tak pro evropské dotace, příp. mají příslibenou speciální podporu.

Pro KHK (i některé jiné kraje) je vymezení pouze na úrovni SO ORP nevýhodné, protože dostatečně nezohledňuje existenci problémových území, která se nekryjí s hranicemi SO ORP. **Dle metodiky MMR jsou jedinými HSOÚ na území KHK správní obvody ORP Broumov, Dvůr Králové n.L. a nově i Jaroměř**, přesnější údaje dle dat za jednotlivé obce však ukazují na existenci minimálně dalších dvou území s koncentrací podprůměrných hodnot – Trutnovsko-Žacléřsko a také tzv. vnitřní periferie – prostor mezi městy Kopidlno, Hořice a Nový Bydžov (území s přesahem do Středočeského kraje) a na jiný územní rozsah znevýhodněných oblastí Královédvorská a Jaroměřska. *(Poměry v rámci uměle stanovené administrativní hranice okresů, SO ORP nebo SO POÚ se v principu nijak nepodílejí na vzniku problémů ani je nijak v rámci jednoho správního obvodu řešit nelze. Obce ovlivňují jiné faktory, na které příslušnost k jakémukoliv SO nemá žádný přímý dopad.)*

Pro potřeby KHK je tedy vhodnější doplnit metodiku územního vymezení HSOÚ a tato stanovit podle vzoru jiných krajů i dle ukazatelů za jednotlivé obce. (Obdobně postupují některé kraje ČR a pro své potřeby si stanoví dle obdobných kritérií na svých územích hospodářsky slabé oblasti i mimo regiony, oficiálně stanovené MMR. Zvýšenou podporu poté směřují právě do takto vybraných obcí. Některé kraje mají i speciální programy pro znevýhodněné oblasti.)

Stávající vymezení HSOÚ:

Dosud platné vymezení HSOÚ bylo schváleno v roce 2022 (usnesením ZK/13/937/2022) v rozsahu tří území (zahrnujících 25% rozlohy kraje) s koncentrací negativních hodnot ve sledovaných ukazatelích.



Po analýze obnovených zdrojových dat je vhodné toto vymezení pro další období aktualizovat, při zachování obdobných principů stanovení těchto oblastí.

Aktualizovaný rozsah vymezení HSOÚ v Královéhradeckém kraji:

- a) dle metodiky MMR, tj. celé SO ORP Broumov, Dvůr Králové n. L. a Jaroměř
- b) dle stanovených demografických, ekonomických a sociálních indikátorů za jednotlivé obce kraje

Po modelování výsledků bylo vybráno 6 indikátorů, jejichž vyhodnocením za jednotlivé obce je charakterizován sociálně-ekonomický rozvoj regionu a jeho hospodářská síla. Použita byla data: dlouhodobý úbytek/přírůstek obyvatel a průměrný věk, a s dvojnásobnou váhou míra nezaměstnanosti, index podnikatelské aktivity, intenzita bytové výstavby a podíl obyvatel v exekuci. (Jedná se o charakteristiky, propojené svými příčinami a důsledky. Pokud je v nějaké obci vysoká nezaměstnanost, většinou se na ni váže i vysoký podíl obyvatel v exekuci, zanedbatelná bytová výstavba a odliv obyvatelstva.)

Do výběru pro rozsah HSOÚ byly zahrnuty obce vykazující ve sledovaných demografických, ekonomických a sociálních kritériích výrazně podprůměrné hodnoty - obce s celkovým pořadím výsledků nad 350 (ze 448 obcí).

Ve výsledku je tak zahrnuto do HSOÚ dle principu a) 57 obcí KHK a dle principu b) 73 obcí KHK. Takto vymezené HSOÚ zahrnuje 1/3 rozlohy kraje, kde žije 1/3 jeho obyvatel.


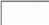

Použití schváleného vymezení HSOÚ

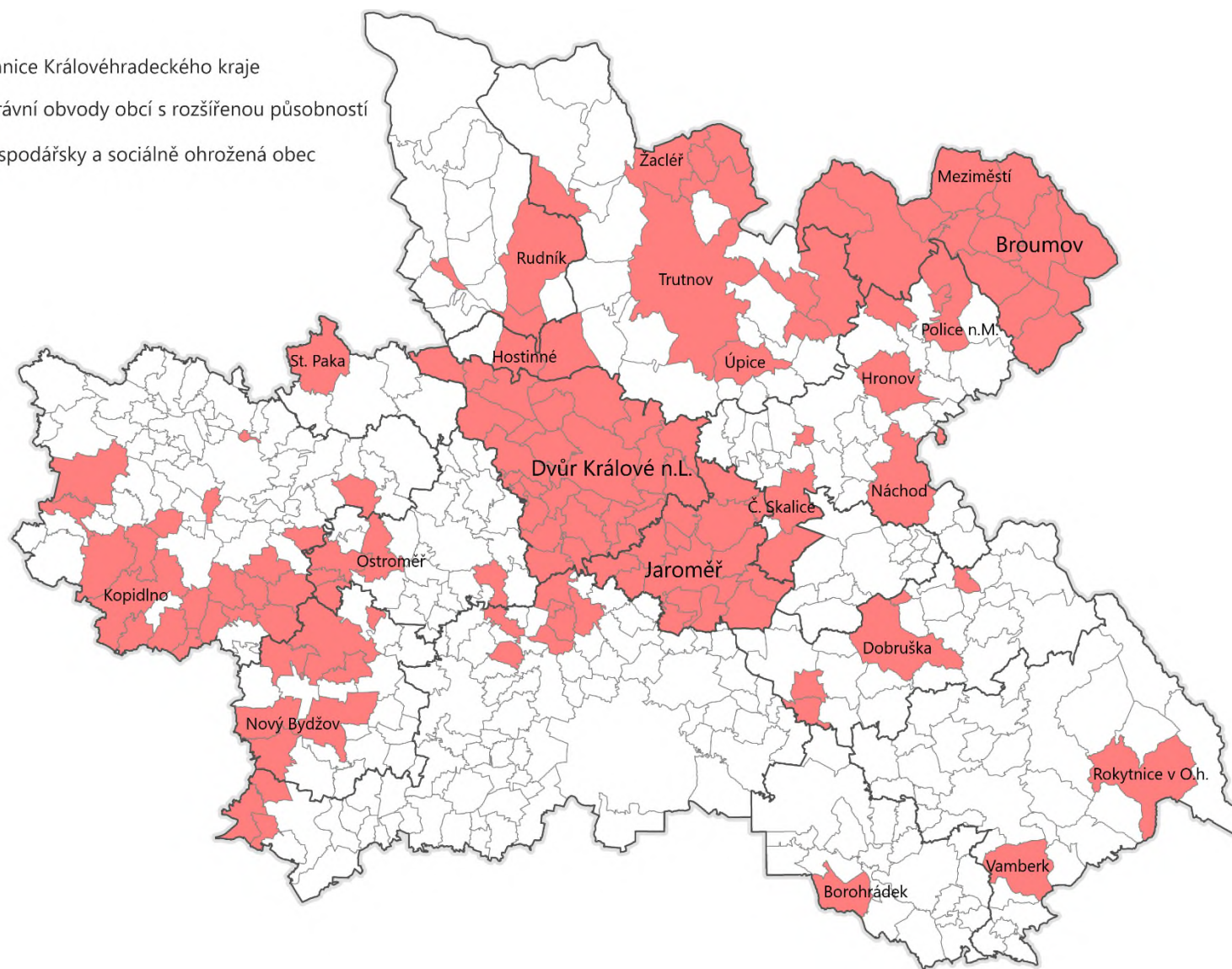
Schválené vymezení HSOÚ lze využít zejména pro potřeby dotační politiky KHK v oblasti regionálního rozvoje (stanovení priorit nebo podmínek dotačních programů, zvýhodnění obcí při hodnocení žádostí o dotace*, při posuzování individuálních podpor, případně i ve speciálním dotačním programu.) Tyto oblasti mohou být zvýhodněny např. i při plánování dopravní obslužnosti a investic kraje, v oblasti školství, sítě zdravotních a sociálních služeb aj.

Vymezení HSOÚ v rámci kraje je zároveň v souladu s opatřeními Strategie rozvoje KHK na roky 2021-2027.

*Pro případné využití při bonifikaci žadatelů o dotaci mohou být obce v rámci HSOÚ dále rozděleny dle úrovně ohrožení na různé kategorie.

Aktualizované vymezení od r.2025:

-  hranice Královéhradeckého kraje
-  správní obvody obcí s rozšířenou působností
-  hospodářsky a sociálně ohrožená obec



Výčet obcí zařazených do HSOÚ:

dle SO ORP:

Adršpach (NA), Bílá Třemešná (TU), Bílé Poličany (TU), Borovnice (TU), Borovnička (TU), Božanov (NA), Broumov (NA), Dolany (NA), Dolní Brusnice (TU), Doubravice (TU), Dubenec (TU), Dvůr Králové nad Labem (TU), Hejtmánkovice (NA), Heřmanice (NA), Heřmánkovice (NA), Horní Brusnice (TU), Hořenice (NA), Hřibojedy (TU), Hynčice (NA), Choustníkovo Hradiště (TU), Chvalkovice (NA), Jaroměř (NA), Jasenná (NA), Jetřichov (NA), Kocbeře (TU), Kohoutov (TU), Křinice (NA), Kuks (TU), Lanžov (TU), Libotov (TU), Litíč (TU), Martínkovice (NA), Meziměstí (NA), Mostek (TU), Nemojov (TU), Nový Ples (NA), Otovice (NA), Rasošky (NA), Rožnov (NA), Rychnověk (NA), Stanovice (TU), Šestajovice (NA), Šonov (NA), Teplice nad Metují (NA), Trotina (TU), Třebihošť (TU), Velichovky (NA), Velký Třebešov (NA), Velký Vřešťov (TU), Vernéřovice (NA), Vilantice (TU), Vítězná (TU), Vlčkovice v Podkrkonoší (TU), Vlkov (NA), Zábřezí-Řečice (TU), Zaloňov (NA), Zdobín (TU).

dle kritérií:

Běchary (JC), Bernartice (TU), Borohrádek (RK), Budčeves (JC), Bukovice (NA), Červená Hora (NA), Česká Metuje (NA), Česká Skalice (NA), Češov (JC), Dobruška (RK), Dohalice (HK), Dolní Olešnice (TU), Hořiněves (HK), Hostinné (TU), Hronov (NA), Chlístov (RK), Chomutice (JC), Chotěvice (TU), Chyjice (JC), Janov (RK), Janské Lázně (TU), Jeřice (JC), Jívka (TU), Kopiclno (JC), Kozojedy (JC), Královec (TU), Kunčice nad Labem (TU), Lampertice (TU), Libáň (JC), Lišice (HK), Lovčice (HK), Lužec nad Cidlinou (HK), Malé Svatoňovice (TU), Markvartice (JC), Máslojedy (HK), Mlázovice (JC), Mokré (RK), Náchod (NA), Nevratice (JC), Nový Bydžov (HK), Očelice (RK), Ostroměř (JC), Police nad Metují (NA), Převýšov (HK), Račice nad Trotinou (HK), Radvanice (TU), Radvanice (TU), Rokytnice v Orlických horách (RK), Rudník (TU), Sběř (JC), Skřivany (HK), Slavhostice (JC), Smidary (HK), Sovětice (HK), Stará Paka (JC), Staré Místo (JC), Staré Smrkovice (JC), Šaplava (HK), Trutnov (TU), Třtěnice (JC), Údrnice (JC), Úpice (TU), Valdice (JC), Vamberk (RK), Velká Jesenice (NA), Vinary (HK), Volanice (JC), Vrchovnice (HK), Vršce (JC), Vysoké Veselí (JC), Zelenecká Lhota (JC), Žacléř (TU), Žeretice (JC), Židovice (JC)