

Příloha dokumentace „UCELENÁ POLITIKA SAMOSPRÁVY KRÁLOVÉHRADECKÉHO KRAJE O VODĚ“

Náměty a doporučení na doplnění Zásad územního rozvoje Královéhradeckého kraje o hlediska udržitelného hospodaření s vodami, při zohlednění probíhající klimatické změny - 3. verze

19.7. 2019 zpracoval Atelier T-plan, s.r.o.; Ing. Petra Halounová, Ing. arch. Karel Beránek

Obsah přílohy:

- **ÚVOD PŘÍLOHY „NÁMĚTY A DOPORUČENÍ K DOPLNĚNÍ ZÚR KHK “**
- **STANOVENÍ PRIORIT ÚZEMNÍHO PLÁNOVÁNÍ KRAJE PRO ZAJIŠTĚNÍ UDRŽITELNÉHO ROZVOJE ÚZEMÍ, VČETNĚ ZOHLEDNĚNÍ PRIORIT STANOVENÝCH V POLITICE ÚZEMNÍHO ROZVOJE**
- **ZPŘESNĚNÍ VYMEZENÍ ROZVOJOVÝCH OBLASTÍ A ROZVOJOVÝCH OS VYMEZENÝCH V POLITICE ÚZEMNÍHO ROZVOJE A VYMEZENÍ OBLASTÍ SE ZVÝŠENÝMI POŽADAVKY NA ZMĚNY V ÚZEMÍ, KTERÉ SVÝM VÝZNAMEM PŘESAHUJÍ ÚZEMÍ VÍCE OBCÍ (NADMÍSTNÍ ROZVOJOVÉ OBLASTI A NADMÍSTNÍ ROZVOJOVÉ OSY)**
- **ZPŘESNĚNÍ VYMEZENÍ SPECIFICKÝCH OBLASTÍ VYMEZENÝCH V POLITICE ÚZEMNÍHO ROZVOJE A VYMEZENÍ DALŠÍCH SPECIFICKÝCH OBLASTÍ NADMÍSTNÍHO VÝZNAMU**
- **VYMEZENÍ PLOCH A KORIDORŮ, VE KTERÝCH SE UKLÁDÁ PROVĚŘENÍ ZMĚN JEJICH VYUŽITÍ ÚZEMNÍ STUDIÍ**

Přehled použitých zkratk:

EO – ekvivalentní obyvatel
KHK – Královéhradecký kraj
PDP HSL - Plán dílčího povodí Horního a středního Labe
RO – rozvojové oblasti
ROS – rozvojové osy
RP – regulační plán
SO – specifické oblasti
SZ – zákon č. 183 / 2006, o územním plánování a stavebním řádu (stavební zákon)
ÚAP – Územně analytické podklady
ÚP – územní plánování
ÚS – územní studie
ÚSK – Územní studie krajiny
ZPF – zemědělský půdní fond
ZÚR – zásady územního rozvoje

ÚVOD PŘÍLOHY - NÁMĚTY A DOPORUČENÍ K DOPLNĚNÍ ZÚR KHK

Atelier T-plan, s.r.o. - zpracovatel přílohy (dále zpracovatel) „Náměty a doporučení na doplnění Zásad územního rozvoje Královéhradeckého kraje (dále ZÚR KHK) o hlediska udržitelného nakládání s vodou, při zohlednění probíhající klimatické změny“ (dále „Náměty a doporučení“) k dokumentaci UCELENÁ POLITIKA SAMOSPRÁVY KRÁLOVÉHRADECKÉHO KRAJE O VODĚ - vychází z všeobecných poznatků, že téma udržitelného hospodaření s vodami, se stává jedním z prioritních problémů v území a že voda musí být jako neocenitelný a zranitelný zdroj více chráněna. Lze předvídat, že na současnou nepříznivou situaci, ještě zdůrazňovanou klimatickými změnami, je třeba výrazněji reagovat v územním plánování (dále ÚP) také koordinací mezi odborností územního plánování a vodního hospodářství.

„Náměty a doporučení“ vycházejí z analýzy a zhodnocení ZÚR KHK – úplné znění po vydání aktualizace č. 1, z posouzení do jaké míry je již tematika udržitelného hospodaření s vodami v úplném znění ZÚR KHK zastoupena. „Náměty a doporučení“ dále zohledňují úkoly ÚP s vodohospodářskou tematikou stanovené v rozpracované Aktualizaci č. 3 ZÚR KHK.

První verze „Námětů a doporučení“ k doplnění Zásad územního rozvoje Královéhradeckého kraje (ZÚR KHK) byla předložena objednateli k posouzení ve formě vložení přímých „vstupů a vsuvek“ do aktuálního Úplného znění ZÚR KHK po vydání aktualizace č. 1. Objednatel na ni reagoval připomínkami, které byly projednány 12. 6. 2019 v Hradci Králové. Na základě diskuse, ze které vyplynul požadavek dodržovat stávající rámec kompetencí ZÚR, odůvodnit všechny návrhy a doporučení, doplnit je uvedením zdrojových podkladů, byla vypracována 2. verze této přílohy. Tato verze „Námětů a doporučení“ byla přepracována do stručnější, ucelenější formy se soustředěním jen na doporučené doplňky a úpravy ZÚR KHK ve vybraných kapitolách.

Znění 2. verze „Námětů a doporučení“ bylo projednáno dne 11. 7. 2019 v Hradci Králové. Během diskuse bylo dohodnuto vypuštění některých námětů a doporučení na doplnění ZÚR KHK z toho důvodu, že jejich obsah již vyplývá z jiných odborných podkladů a dokumentací daných stavebním zákonem. Dále bylo uloženo zpřesnit znění doporučovaných úkolů ÚP a jejich odůvodnění, při zohlednění obsahu rozpracované Aktualizace č. 3 ZÚR KHK. Dohodnuto bylo i zpřesnění zadání územní studie v kapitole Vymezení ploch a koridorů, ve kterých se ukládá prověření změn jejich využití územní studií (ÚS). Na základě splnění těchto požadavků byla zpracována a je předložena 3. verze „Námětů a doporučení“.

Přehled kapitol ZÚR KHK ke kterým zpracovatel předkládá Náměty a doporučení na doplnění či úpravy.

- a) Stanovení priorit územního plánování kraje pro zajištění udržitelného rozvoje území, včetně zohlednění priorit stanovených v politice územního rozvoje;
- b) Zpřesnění vymezení rozvojových oblastí a rozvojových os vymezených v politice územního rozvoje a vymezení oblastí se zvýšenými požadavky na změny v území, které svým významem přesahují území více obcí (nadmístní rozvojové oblasti a nadmístní rozvojové osy);
- c) Zpřesnění vymezení specifických oblastí vymezených v politice územního rozvoje a vymezení dalších specifických oblastí nadmístního významu;

- i) Vymezení ploch a koridorů, ve kterých se ukládá prověření změn jejich využití územní studií;

V ostatních kapitolách ZÚR KHK zpracovatel nenavrhuje změny nebo doplnění, z dále uváděných důvodů:

- d) Zpřesnění vymezení ploch a koridorů – požadavky na doplnění ZÚR KHK se nestanovují vzhledem k tomu, že nejsou známé žádné nové návrhy této povahy;
- e) Upřesnění územních podmínek koncepce ochrany a rozvoje přírodních, kulturních a civilizačních hodnot území kraje - z navrhovaných námětů a doporučení nevyplývá potřeba doplnění této kapitoly;
- f) Stanovení cílových kvalit krajiny – podávání námětů a doporučení k úpravám kapitoly, se stalo bezpředmětným vzhledem k tomu, že v rámci aktualizace ZÚR KHK probíhá zpracování nového znění této kapitoly dle aktuálních požadavků SZ;
- g) Vymezení veřejně prospěšných staveb - požadavky na doplnění ZÚR KHK se nestanovují vzhledem k tomu, že nejsou známé žádné nové návrhy této povahy;
- h) Stanovení požadavků na koordinaci územně plánovací činnosti obcí a na řešení v územně plánovací dokumentaci obcí – z navrhovaných námětů a doporučení na doplnění ZÚR KHK nevyplývá potřeba změn koordinace územně plánovací činnosti obcí;
- j) Vymezení ploch a koridorů, ve kterých je pořízení a vydání regulačního plánu (RP) orgány kraje podmínkou pro rozhodování o změnách jejich využití (zkráceno) - náměty a doporučení na doplnění ZÚR KHK nevyvolávají potřebu pořízení a vydání RP;
- k) Zadání regulačního plánu (RP) v rozsahu dle přílohy č. 9 pro plochu nebo koridor vymezený podle písmene j) - náměty a doporučení na doplnění ZÚR KHK nevyvolávají potřebu zadání RP;
- l) Stanovení pořadí změn v území (etapizace) - náměty a doporučení na doplnění ZÚR KHK nevyvolávají potřebu stanovení pořadí změn v území;

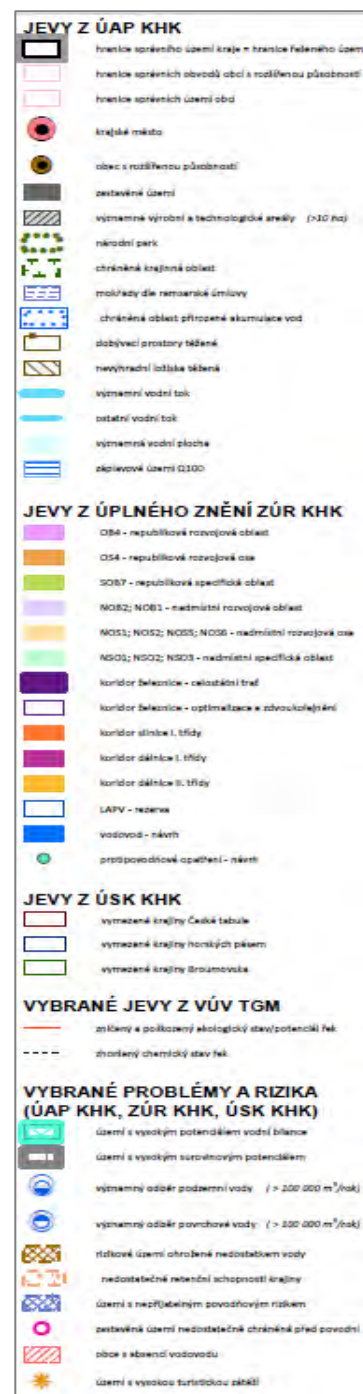
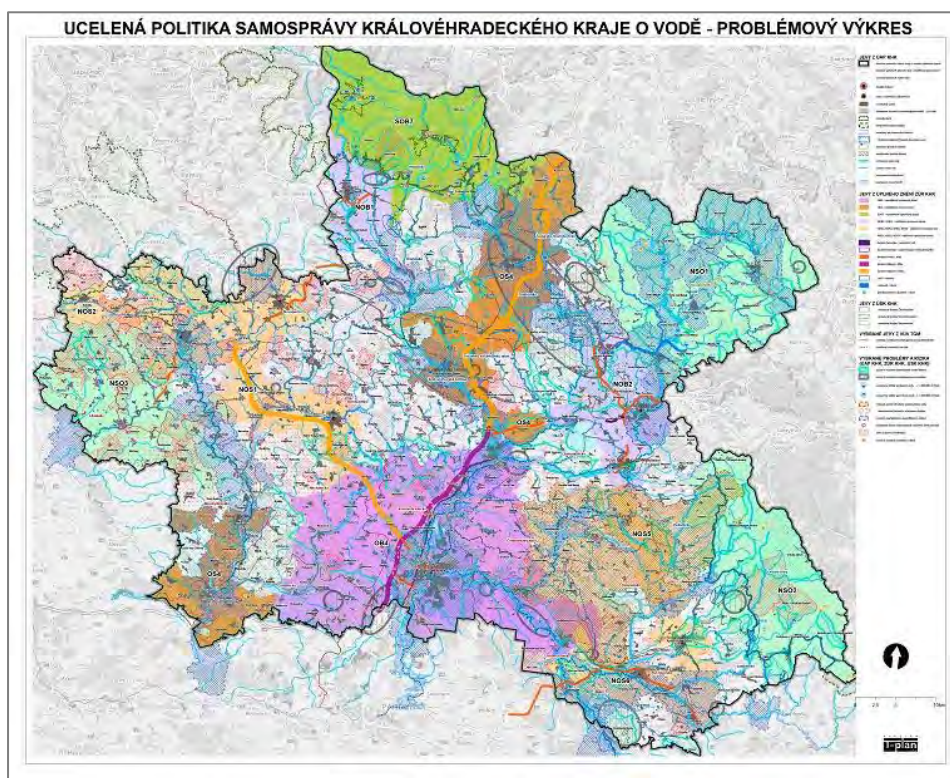
Jako podklad pro identifikaci problémů udržitelného hospodaření s vodami na území Královéhradeckého kraje v období projevující se klimatické změny, ve kterých může být ÚP nástrojem na jejich řešení, zpracovatel zhotovil problémový výkres 1 : 10 000 – viz náhled. Problémový výkres vychází z podkladů Územní studie krajiny Královéhradeckého kraje - 2018 (ÚSK KHK), z Územně analytických podkladů Královéhradeckého kraje (ÚAP KHK) a z dalších odborných podkladů. Jako vybrané problémy a potenciály udržitelného hospodaření s vodou byly v problémovém výkresu zobrazeny zejména tyto jevy:

- Rizikové území ohrožené nedostatkem vody;
- Území s nedostatečnou retenční schopností krajiny;

- Území s vysokým potenciálem vodní bilance;
- Obce s absencí vodovodu;
- Území s nepřijatelným povodňovým rizikem;
- Zastavěná území nedostatečně chráněná před povodní;
- Úseky špatného stavu útvarů povrchových vod;

Zpracovatel „Námětů a doporučení“ navrhuje zahrnutí vybraných jevů, problémů či potenciálů z problémového výkresu do dokumentace ÚAP KHK - do Výkresu problémů, případně do Výkresu hodnot, jako podklad pro řešení navrhovaná v aktualizacích ZÚR KHK, v územním plánování a pro další rozhodovací činnost v území.

Obr. Náhled výkresu problémů (originál 1 : 10 000) a legenda výkresu problémů



STANOVENÍ PRIORITY ÚZEMNÍHO PLÁNOVÁNÍ (ÚP) KRAJE PRO ZAJIŠTĚNÍ UDRŽITELNÉHO ROZVOJE ÚZEMÍ, VČETNĚ ZOHLEDNĚNÍ PRIORITY STANOVENÝCH V POLITICE ÚZEMNÍHO ROZVOJE

Priority územního plánování kraje jsou určeny ke konkretizaci cílů a úkolů územního plánování a požadavků na udržitelný rozvoj území v územně plánovací činnosti měst a obcí.

Priority úplného znění ZÚR KHK po vydání aktualizace č. 1 a se zohledněním rozpracované Aktualizace č. 3 zahrnují celkem 49 položek, z nichž zpracovatel identifikoval 7, které se vztahují k problematice udržitelného hospodaření s vodami. Tyto priority pokrývají problematiku vodního hospodářství v širokém rozsahu, zabývají se hledisky technické infrastruktury, hledisky omezení využití území v záplavových územích, nakládání s dešťovými vodami, stanovování požadavků na prevenci rizik záplav, eroze, sucha, revitalizace toků, ochrany území se zdroji vody.

Přes rozsáhlý záběr vodohospodářské tematiky zpracovatel „Námětů a doporučení“ navrhuje z hlediska udržitelného hospodaření s vodami zpřesnění priority ÚP 5) a doplnění priority ÚP 15 a) a 15b).

Priorita 5) - vytváření územních podmínek pro zajištění kvalitního bydlení, včetně zajištění dodávky vody a zpracování odpadních vod v obcích s méně než 2000 ekvivalentními obyvateli, zejména obcích s méně než 500 ekvivalentními obyvateli (splňujících požadavky na vysokou kvalitu života v současnosti i v budoucnosti) na celém území kraje a zlepšení vzhledu měst a obcí odpovídajícího charakteristickým podmínkám konkrétních částí historicky rostlé sídelní struktury,

Odůvodnění:

V minulosti byla zavedena zákonná povinnost čištění odpadních vod ve všech sídlech nad 2000 ekvivalentních obyvatel (EO), z toho důvodu není potřebné problematiku této kategorie sídel v ZÚR KHK dále řešit. Nad rámec této legislativní úpravy byly následně podporovány z Operačního programu životní prostředí kanalizace a ČOV pro obce v kategorii 2000 – 500 EO. Tento úkol trvá i nadále. Současně vzhledem k potřebám dosažení dalšího pokroku v zajištění dodávky vody a zpracování odpadních vod v sídelní struktuře se zájem na řešení problematiky přesouvá také ke kategoriím obcí s menším počtem obyvatel (tj. s méně než 500 EO). Důvodem zpřesnění priority 5) je potřeba zachovat podporu obcí kategorie 2000 EO – 500 EO, ale také zájem podpořit drobná mnohačetná sídla rozptýlená v krajině, s méně než 500 EA a eliminovat negativní vlivy jejich nedostatečné technické infrastruktury na udržitelné hospodaření s vodami (zvláště se týká drobných vodních toků).

Podklady :

- Územní plány dotčených obcí
- Územně analytické podklady Královéhradeckého kraje - 2017;
- Plán rozvoje vodovodů a kanalizací Královéhradeckého kraje;
- Oborové generely a studie;

Priorita 15a) - vytvářet územní podmínky pro opatření navrhovaná k vyloučení rizika nedostatku vody v ohroženém území (části ORP Hradec Králové, ORP Dobruška, ORP Rychnov na Kněžnou, ORP Nové Město nad Metují, ORP Kostelec nad Orlicí, ORP Jaroměř)

Odůvodnění:

Důvodem pro doplnění nové priority 15a) je existence rozsáhlého rizikového území s nedostatkem vody v jihovýchodní části kraje identifikované v ÚSK KHK - 2018. Cílem priority je skloubit nároky na rozvoj v území s úkolem řešit problémy území ohroženého nedostatkem vody. Území ohrožené nedostatkem vody je územně vymezeno v problémovém výkresu této přílohy. Priorita se týká území následujících obcí nebo jejich částí: Bačetín, Bílý Újezd, Bohuslavice, Bolehošť, Bystré, Byzhradec, Častolovice, Černčice, Černíkovice, České Meziříčí, Čestice, Deštné v Orlických horách, Dobré, Dobruška, Dobřany, Hřibiny-Ledská, Chlístov, Jasenná, Jeníkovice, Jílovice, Kounov, Králova Lhota, Kvasiny, Ledce, Libníkovice, Libčice, Lično, Lípa nad Orlicí, Mokré, Nové Město nad Metují, Očelice, Ohnišov, Olešnice, Olešnice v Orlických horách, Opočno, Osečnice, Podbřezí, Pohoří, Přepychy, Rohenice, Sedloňov, Semechnice, Skuhrov nad Bělou, Slavětín nad Metují, Sněžné, Solnice, Šestajovice, Trnov, Třebechovice pod Orebem, Týniště nad Orlicí, Val, Voděrady, Vršovka, Výrava, Vysoký Újezd.

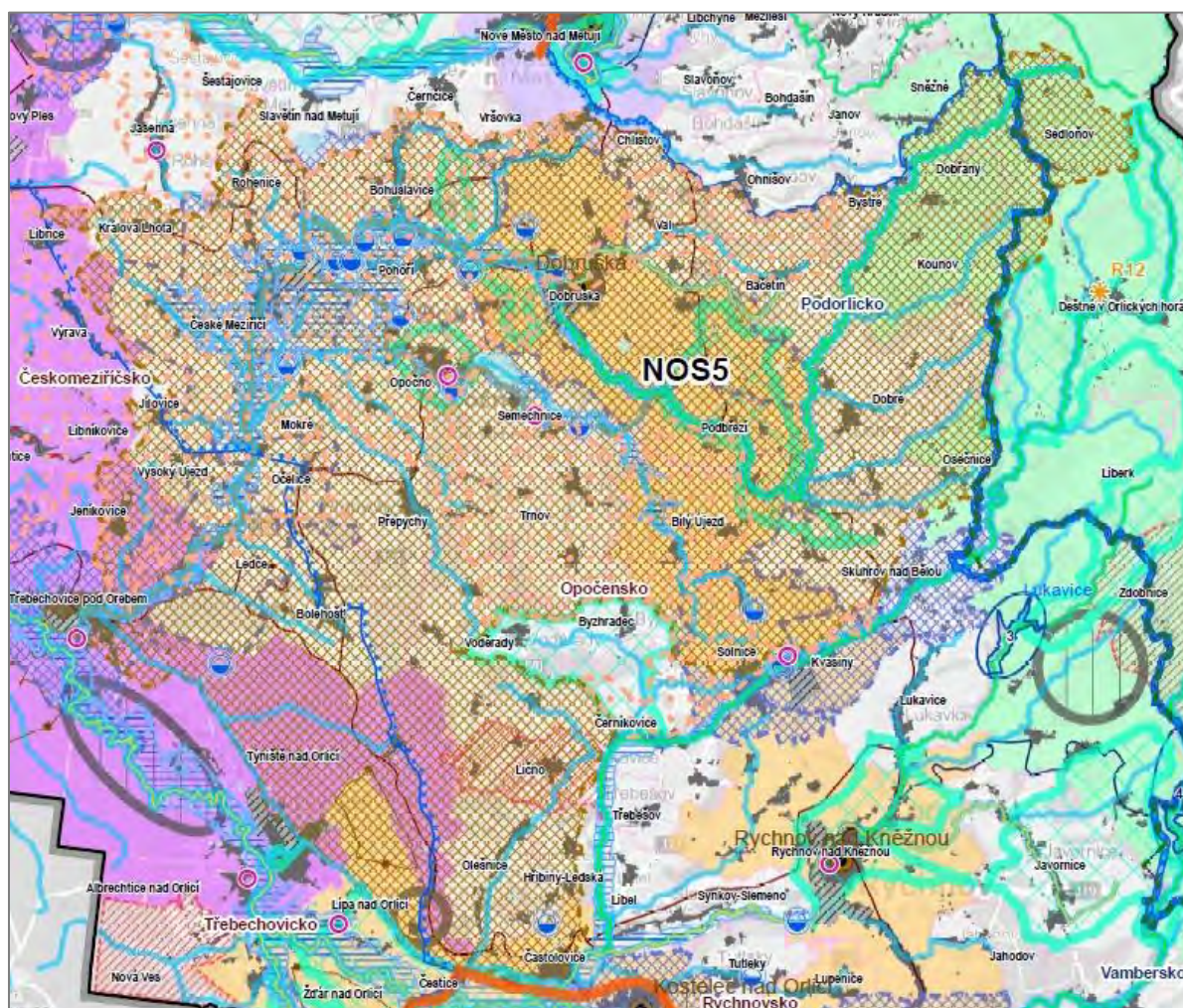
Podklady:

Podkladem pro zařazení priority ÚP do ZÚR KHK bude Územní studie navržená v rámci „Námětů a doporučení“ v kapitole „Vymezení ploch a koridorů, ve kterých se ukládá prověření změn jejich využití územní studií“.

Problémový výkres, výřez



rizikové území ohrožené nedostatkem vody



Priorita 15b) - vyhodnotit při vymezení zastavitelných ploch, ploch přestavby a ploch změn v krajině požadavek na zachování území s vysokým vodohospodářským potenciálem (území s vysokou retenční schopností a pozitivní vodní bilancí)

Odůvodnění:

Doplnění priority 15 b) ÚP vychází zejména z výsledků ÚSK KHK 2018. V návrhové části tohoto dokumentu, v kapitole 4.2 Katalog vlastních krajin, v části potenciály jsou vymezena území obcí, ve kterých se nachází území s vodohospodářským potenciálem, který představuje vysokou retenční schopnost krajiny a pozitivní vodní bilanci území. Z hlediska udržitelného hospodaření s vodou v době klimatické změny je třeba v maximální míře zachovat vlastnosti území s vysokým vodohospodářským potenciálem a přizpůsobit tomu také územní rozvoj obcí.

Podklady:

Jako podklad lze využít ÚSK KHK 2018 – v analytické části je území s vysokým potenciálem vodní bilance vymezeno ve Výkresu PŘÍRODNÍCH HODNOT KRAJINNÝCH A POTENCIÁLŮ, v návrhové části jsou v kapitole 4.2 Katalog vlastních krajin, v části potenciály, v odstavci Vodohospodářský potenciál vymezena území obcí s vysokou retencí a pozitivní vodní bilancí.

ZPŘESNĚNÍ VYMEZENÍ ROZVOJOVÝCH OBLASTÍ A ROZVOJOVÝCH OS VYMEZENÝCH V POLITICE ÚZEMNÍHO ROZVOJE A VYMEZENÍ OBLASTÍ SE ZVÝŠENÝMI POŽADAVKY NA ZMĚNY V ÚZEMÍ, KTERÉ SVÝM VÝZNAMEM PŘESAHUJÍ ÚZEMÍ VÍCE OBCÍ (NADMÍSTNÍ ROZVOJOVÉ OBLASTI A NADMÍSTNÍ ROZVOJOVÉ OSY)

ROZVOJOVÉ OBLASTI VYMEZENÉ V ZÚR KHK

Úkoly stanovené v ZÚR KHK pro UP v rozvojových oblastech

Rozvojové oblasti jsou všeobecně v ZÚR vymezovány v územích, v nichž z důvodů soustředění aktivit mezinárodního, republikového nebo nadmístního významu existují zvýšené požadavky na změny v území. V rozvojových oblastech je nutno vytvářet, udržovat a koordinovat územní připravenost na zvýšené požadavky změn v území a při respektování republikových a krajských priorit územního plánování, umožňovat odpovídající využívání území a zachování jeho hodnot.

Pro územní plánování v rozvojových oblastech v ZÚR KHK – úplné znění po vydání aktualizace č.1 (v rámci Aktualizace č.3 ZÚR KHK beze změny) jsou stanoveny úkoly, které se týkají podpory územního rozvoje ve smyslu ekonomického rozvoje, rozvoje lidských zdrojů občanského vybavení, ekonomických aktivit, turistiky a cestovního ruchu dle specifiky území při zohlednění významu center osídlení, uvedena je podpora konkrétních rozvojových záměrů - letiště Hradec Králové, průmyslová zóna Vrchlabí, lázeňství Náchod – Běloves; zdůrazněn je význam kooperace Hradce Králové s Pardubicemi i s přílehlými obcemi Pardubického kraje, dále význam sídelních center Vrchlabí, Náchoda, Nového Města nad Metují, Červeného Kostelce, podpořena je kooperace v rámci příhraničních vazeb. V mnoha souvislostech je zmiňován význam zlepšení dopravní infrastruktury.

Zpracovatel „Námětů a doporučení“ zjistil, s využitím zobrazených jevů v problémovém výkrese, ve vymezených rozvojových oblastech v ZÚR KHK následující problémové územní jevy a potenciály území týkající se udržitelného hospodaření s vodami.

Republiková rozvojová oblast:

▪ **OB4 Rozvojová oblast Hradec Králové / Pardubice**

Zjištěné územní problémy a potenciály udržitelného hospodaření s vodami:

- Území nepřijatelného povodňového rizika;
- Nedostatečná ochrana zastavěných území před povodněmi;
- Území s nedostatečnou retenční schopností krajiny;
- Rizikové území ohrožené nedostatkem vody;
- Dílčí části oblasti s vysokým potenciálem vodní bilance;
- Rozsáhlé úseky špatného ekologického stavu útvarů povrchových vod;

Nadmístní rozvojové oblasti:

▪ **NOB1 Vrchlabí**

Zjištěné územní problémy udržitelného hospodaření s vodami:

- Okrajově území nepřijatelného povodňového rizika, záplavového území Q100, Zastavěná území nedostatečně chráněná před povodněmi;
- Okrajově území s nedostatečnou retenční schopností krajiny;

▪ **NOB2 Náchodsko**

Zjištěné územní problémy udržitelného hospodaření s vodami:

- Nepříjemné povodňové riziko;
- Nedostatečná ochrana zastavěných území před povodněmi;

ROZVOJOVÉ OSY VYMEZENÉ V ZÚR KHK

Úkoly stanovené v ZÚR KHK pro UP v rozvojových osách

Rozvojové osy v ZÚR zahrnují obce, v nichž existují, nebo lze reálně očekávat zvýšené požadavky na změny v území, vyvolané dopravní vazbou na existující nebo připravované kapacitní silnice a železnice při spolupůsobení rozvojové dynamiky příslušných center osídlení.

Pro územní plánování v těchto rozvojových osách v ZÚR KHK – úplné znění po vydání aktualizace č.1 (v rámci Aktualizace č.3 ZÚR KHK beze změny) jsou stanoveny úkoly, které se týkají vytváření zejména podmínek pro dopravní infrastrukturu, která je základem pro vymezení rozvojové osy a zajišťuje napojení na vyšší centra osídlení, dále podpory územního rozvoje ve smyslu ekonomického rozvoje, rozvoje lidských zdrojů, občanského vybavení, ekonomických aktivit v centrech osídlení zahrnutých v rozvojové ose, turistiky a cestovního ruchu dle specifiky území při zohlednění významu center osídlení. Uvedena je podpora konkrétních rozvojových záměrů – rozvoj a ochrana hodnot KRNP, památkový komplex Kuks, CR v Trutnově jako odlehčení KRNP, integrovaný záchranný systém Hořice, CHKO Český ráj, průmyslová zóna Kvasiny – Rychnov nad Kněžnou – Solnice. Limity územního rozvoje jsou uvedeny ve smyslu ochrany přírody KRNP a CHKO, památková ochrana.

Zpracovatel zjistil, s využitím zobrazených jevů v problémovém výkrese, ve vymezených rozvojových osách ZÚR KHK, následující problémové územní jevy a potenciály území týkající se udržitelného hospodaření s vodami.

Republiková rozvojová osa:

▪ **OS4 Rozvojová osa Praha – Hradec Králové / Pardubice (podél dálnice D11) – Trutnov – hranice ČR / Polsko (- Wrocław)**

Zjištěné územní problémy a významné jevy udržitelného hospodaření s vodami:

- Území nepřijatelného povodňového rizika, záplavového území Q100,
- Zastavěná území nedostatečně chráněná před povodněmi;
- Území s nedostatečnou retenční schopností krajiny;
- Úseky poškozeného ekologického stavu útvarů povrchových vod;

Nadmístní rozvojové osy:

▪ **NOS1 Rozvojová osa Hradec Králové – Jičín – Liberecký kraj**

Zjištěné územní problémy a významné jevy udržitelného hospodaření s vodami:

- Část území - nepřijatelné povodňové riziko;
- Nedostatečná ochrana zastavěných území před povodněmi;
- Území s vysokým potenciálem vodní bilance;
- Území s nedostatečnou retenční schopností krajiny;
- Obce s absencí vodovodu, významné odběry podzemní vody;

▪ **NOS2 Rozvojová osa Jičín – Středočeský kraj**

Zjištěné územní problémy a významné jevy udržitelného hospodaření s vodami:

- Nedostatečná ochrana zastavěných území před povodněmi;
- Obce s absencí vodovodu;

▪ **NOS5 Rozvojová osa Náchodsko - Rychnov nad Kněžnou**

Zjištěné územní problémy a významné jevy udržitelného hospodaření s vodami:

- Okrajově - nepřijatelné povodňové riziko;
- Nedostatečná ochrana zastavěných území před povodněmi;
- Rizikové území ohrožené nedostatkem vody;
- Částečně území s významnými odběry podzemní vody;

▪ **NOS6 Rozvojová osa Kostelec nad Orlicí – Vamberk – Pardubický kraj**

Zjištěné územní problémy a významné jevy udržitelného hospodaření s vodami:

- Území nepřijatelného povodňového rizika, záplavového území Q 100;
- Zastavěná území nedostatečně chráněná před povodněmi;
- Dílčí území s vysokým potenciálem vodní bilance;

Doporučení pro úpravy ZÚR KHK které se týkají rozvojových oblastí a rozvojových os ve spojitosti s udržitelným hospodařením s vodami

V průběhu prací na „Námětech a doporučeních“ se dospělo k závěru, že identifikované problémy udržitelného hospodaření s vodami příslušející územnímu plánování, jsou v ZÚR KHK – úplné znění po vydání aktualizace č.1 řešeny v rámci formulace priorit ÚP a v rozpracované Aktualizaci č. 3 ZÚR KHK v kapitole f) Stanovení cílových kvalit krajiny, včetně územních podmínek pro jejich zachování nebo dosažení.

Zpracovatel z tohoto důvodu omezuje náměty a doporučení k úpravě ZÚR KHK pouze na následující problémy a úkoly ÚP týkající se rozvojových oblastí OB4 a rozvojových os NSO5 a NOS6 ve vztahu k ohrožení území rizikem sucha.

- 1) Posoudit vymezení území rozvojové oblasti s ohledem na riziko nedostatku vody v ohroženém území; či vytvářet územní podmínky pro vyloučení tohoto rizika v rozvojové oblasti OB4 (týká se území obcí nebo částí obcí Jeníkovice, Libníkovice, Libřice, Třebechovice pod Orebem, Týniště nad Orlicí, Výrava).**

Odůvodnění:

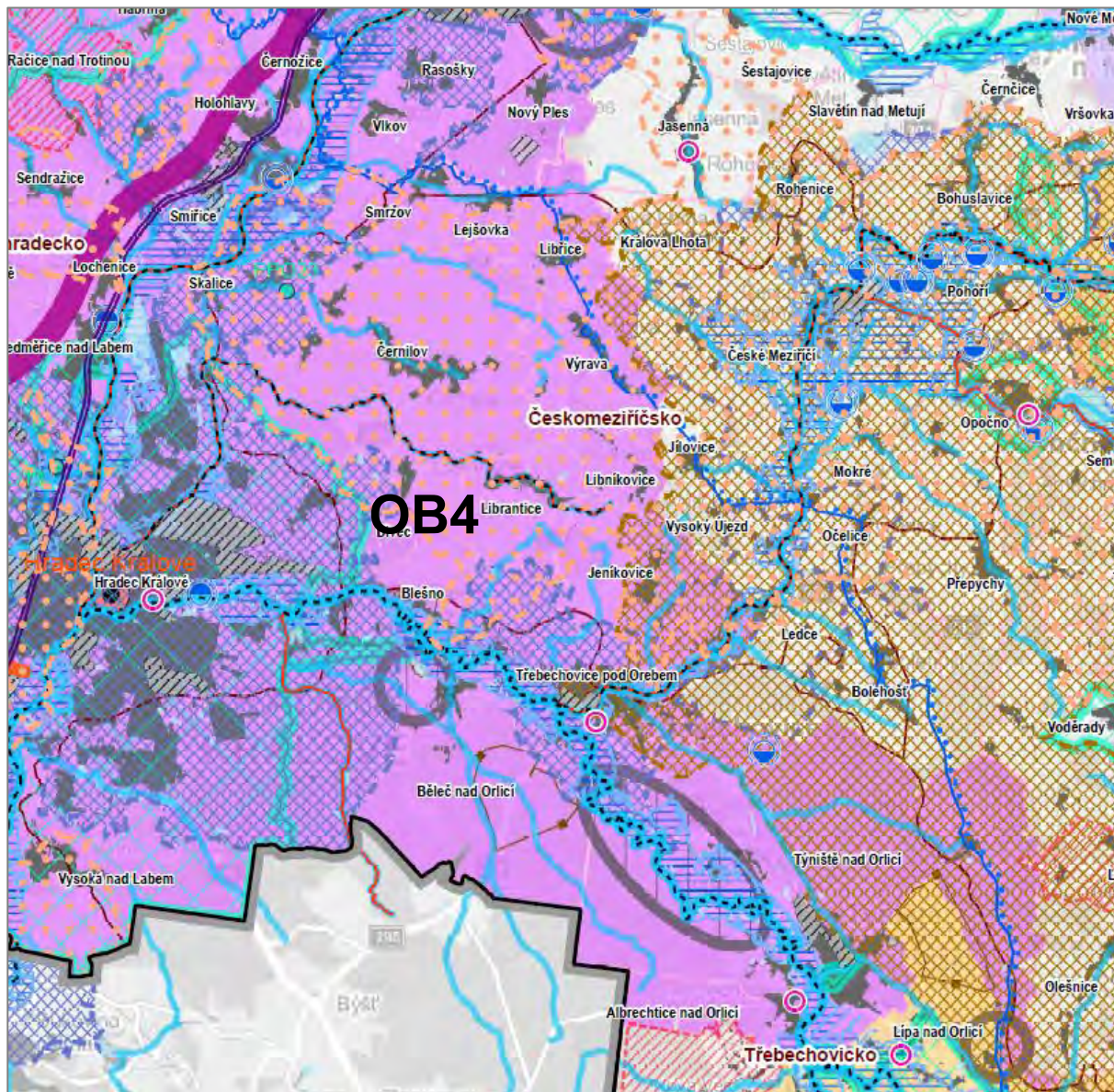
Existence rozsáhlého rizikového území s nedostatkem vody v jihovýchodní části kraje vychází ze zjištění ÚSK KHK - 2018. Posouzení vymezení území rozvojové oblasti bude možno provést a o případné korekci vymezení nebo o způsobu řešení problému bude možno rozhodnout na základě výsledků Územní studie navržené v „Námětech a doporučeních“ v kapitole „Vymezení ploch a koridorů, ve kterých se ukládá prověření změn jejich využití územní studií“ této přílohy. Cílem řešení problému je předejít rozporu vymezení rozvojové oblasti OB4 se zvýšenými nároky na rozvoj obcí v území s rizikem nedostatku vody.

Podklady:

Podkladem řešení problému bude Územní studie navržená v kapitole „Vymezení ploch a koridorů, ve kterých se ukládá prověření změn jejich využití územní studií“ této přílohy.

Rizikové území, vyznačené v problémovém výkrese přílohy, vychází z výsledků Územní studie Královéhradeckého kraje - 2018.

Problémový výkres, výřez



rizikové území ohrožené nedostatkem vody

- 2) Posoudit vymezení území rozvojových os s ohledem na riziko nedostatku vody v ohroženém území; vytvářet územní podmínky pro vyloučení tohoto rizika v rozvojové ose NOS5 (týká se území obcí nebo částí obcí Bílý Újezd, Dobruška, Kvasiny, Podbrzeží, Solnice) a v rozvojové ose NOS6 (týká se území obcí nebo částí obcí Častolovice, Čestice, Lípa nad Orlicí).

Odůvodnění:

Cílem úkolu ÚP je skloubit zvýšené nároky na rozvoj a v rozvojové ose (NOS5 a NOS6) s potřebou řešit problémy území ohroženého nedostatkem vody a odstranit tak rizika ztráty rozvojových charakteristik území. Součástí rozvojové osy NOS5 je též průmyslová zóna Kvasiny - Rychnov nad Kněžnou – Solnice (PZ1), uvedená v úkolech pro ÚP v článku 14) kapitoly d.2.3) Aktualizace č. 3 ZÚR KHK. Území ohrožená nedostatkem vody jsou územně vymezena v problémovém výkrese této přílohy.

Podklady:

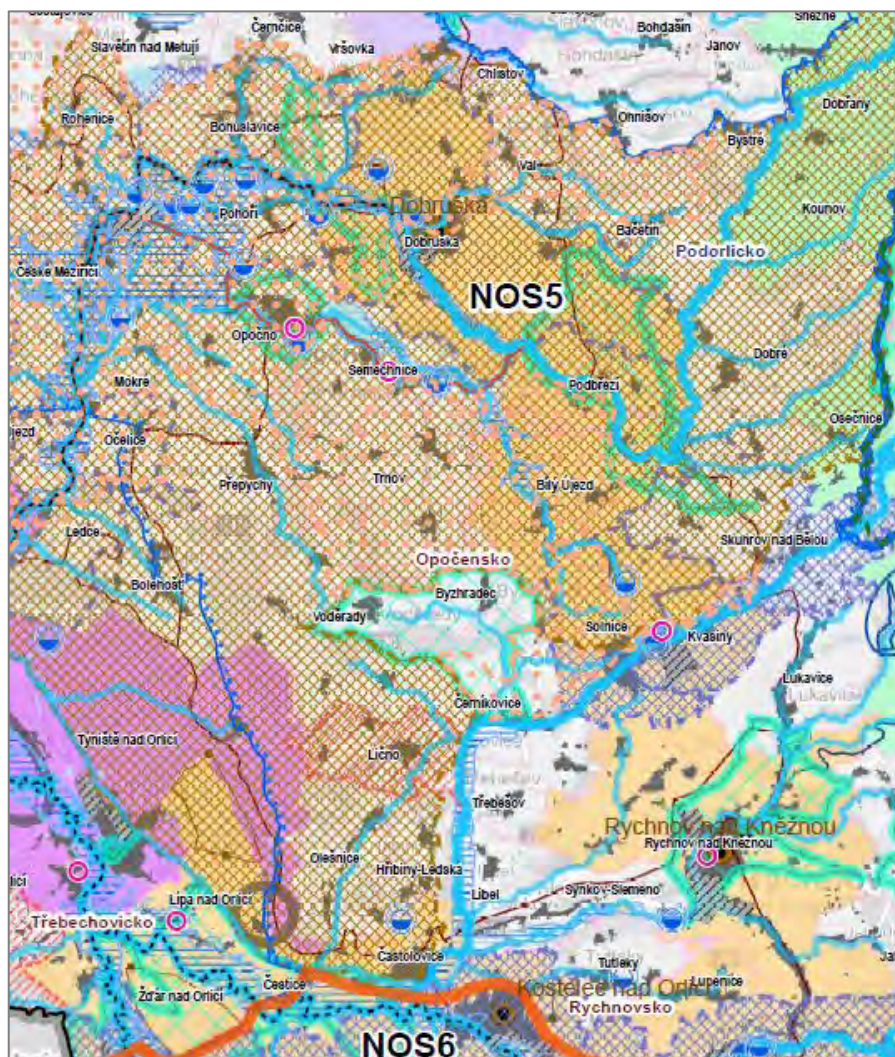
Podkladem pro zařazení úkolu ÚP do ZÚR KHK bude Územní studie navržená v kapitole „Vymezení ploch a koridorů, ve kterých se ukládá prověření změn jejich využití územní studií“ této přílohy.

Území, vyznačené v problémovém výkrese přílohy, vychází z výsledků Územní studie Královéhradeckého kraje 2018.

Problémový výkres, výřez



rizikové území ohrožené nedostatkem vody



ZPŘESNĚNÍ VYMEZENÍ SPECIFICKÝCH OBLASTÍ VYMEZENÝCH V POLITICE ÚZEMNÍHO ROZVOJE A VYMEZENÍ DALŠÍCH SPECIFICKÝCH OBLASTÍ NADMÍSTNÍHO VÝZNAMU;

Úkoly stanovené v ZÚR KHK pro ÚP ve specifických oblastech

Specifické oblasti jsou vymezovány v územích, ve kterých se v porovnání s ostatním územím kraje dlouhodobě projevují problémy z hlediska udržitelného rozvoje území. Účelem vymezení specifických oblastí je, aby v nich kraje, ministerstva a jiné ústřední správní úřady v rámci svých působností vytvářely podmínky pro odstranění problémů s cílem umožnit udržitelný rozvoj území a to v souladu s cíli a úkoly územního plánování definovanými stavebním zákonem a při respektování priorit územního plánování a ochrany přírodních, kulturních a civilizačních hodnot území.

Pro územní plánování v těchto specifických oblastech jsou v ZÚR KHK - úplné znění po vydání aktualizace č. 1 (v rámci Aktualizace č.3 ZÚR KHK beze změny) stanoveny úkoly ÚP, které se týkají vytváření zejména podmínek pro vyvážené zajištění zájmů ekonomických a sociálních a specifických přírodních a kulturních hodnot území, zkvalitnění veřejné infrastruktury, vytváření podmínek pro stabilizaci a zlepšení životní úrovně obyvatelstva, zvýšení atraktivity území pro investory a rozvoj ekonomických aktivit využívajících místní produkty a zdroje, vytváření podmínek pro rovnoměrné využívání rekreačního potenciálu a rozvoj zejména k přírodě šetrných forem cestovního ruchu a rekreace. Zpracovatel zjistil, s využitím zobrazených jevů v problémovém výkrese, ve vymezených specifických oblastech v ZÚR KHK, následující problémové územní jevy a potenciály týkající se udržitelného hospodaření s vodami.

Republiková specifická oblast:

▪ **SOB7 Specifická oblast Krkonoše – Jizerské hory**

Zjištěné územní problémy a potenciály udržitelného hospodaření s vodami:

- Území s vysokou turistickou zátěží;
- Řada rekreačních oblastí s velkým množstvím sezónních návštěvníků, u kterých je složité zajistit vhodné zásobování vodou a následné čištění odpadních vod;
- Umělé zasněžování spojené se zimní rekreací v nevhodných lokalitách vytváří významný tlak na vodní zdroje a negativně ovlivňuje kvalitu vod;
- Území s významnými odběry podzemní i povrchové vody;
- Zastavěná území nechráněná nebo nedostatečně chráněná před povodněmi;
- Území s nepřijatelným povodňovým rizikem;
- Obce s absencí vodovodu;
- Území s vysokým potenciálem vodní bilance;

Nadmístní specifické oblasti:

▪ **NSO1 Specifická oblast Broumovsko**

Zjištěné územní problémy a potenciály udržitelného hospodaření s vodami:

- Území s vysokou turistickou zátěží;
- Řada rekreačních oblastí s velkým množstvím sezónních návštěvníků, u kterých je složité zajistit vhodné zásobování vodou a následné čištění odpadních vod;
- Území s významnými odběry podzemní i povrchové vody;

- Zastavěná území nechráněná nebo nedostatečně chráněná před povodněmi;
- Území s nepřijatelným povodňovým rizikem;
- Území s vysokým potenciálem vodní bilance;

▪ **NSO2 Specifická oblast Orlické hory**

Zjištěné územní problémy a potenciály udržitelného hospodaření s vodami:

- Území s vysokou turistickou zátěží;
- Řada rekreačních oblastí s velkým množstvím sezónních návštěvníků, u kterých je složité zajistit vhodné zásobování vodou a následné čištění odpadních vod;
- Umělé zasněžování spojené se zimní rekreací v nevhodných lokalitách vytváří významný tlak na vodní zdroje a negativně ovlivňuje kvalitu vod;
- Území s významnými odběry podzemní i povrchové vody;
- Území s vysokým potenciálem vodní bilance;
- Obce s absencí vodovodu;
- Rizikové území ohrožené nedostatkem vody;

▪ **NSO3 Specifická oblast Jičínsko**

Zjištěné územní problémy udržitelného hospodaření s vodami:

- Zastavěná území nechráněná nebo nedostatečně chráněná před povodněmi;
- Území s nepřijatelným povodňovým rizikem;
- Obce s absencí vodovodu;
- Území s nedostatečnou retenční schopností krajiny;
- Špatný ekologický stav útvarů povrchových vod;

DOPORUČENÍ PRO DOPLNĚNÍ ÚKOLŮ ÚP PRO ŘEŠENÍ PROBLÉMŮ UDRŽITELNÉHO HOSPODAŘENÍ S VODAMI VE SPECIFICKÝCH OBLASTECH

Identifikované problémy udržitelného hospodaření s vodami při zohlednění probíhající klimatické změny řeší v ZÚR KHK stanovené priority ÚP a úkoly ÚP uvedené v projednávané Aktualizaci č. 3 ZÚR KHK, v kapitole f) Stanovení cílových kvalit krajiny, včetně územních podmínek pro jejich zachování nebo dosažení.

Stanovením následujícího úkolu ÚP se v těchto dokumentech reaguje na problémy udržitelného hospodaření s vodami v území s vysokou turistickou zátěží. Specifické oblasti zahrnují řadu rekreačních území s velkým množstvím sezónních návštěvníků, u kterých je složité zajistit vhodné zásobování vodou a následné čištění odpadních vod; Problémem je také umělé zasněžování spojené se zimní rekreací v nevhodných lokalitách, které vytváří významný tlak na vodní zdroje a negativně ovlivňuje kvalitu vod;

Stanovení úkolu ÚP:

- **při návrhu rozvoje území zohledňovat zvýšené nároky a potřeby na vymezení ploch a koridorů a kapacitu a koncepci veřejné infrastruktury v důsledku zvýšené sezónní návštěvnosti území a vysokého podílu návštěvníků a denního obyvatelstva v území v letním i zimním období, při respektování hodnot území,**

Tento úkol ÚP je stanoven v platných ZÚR KHK pro specifické oblasti SOB7a NSO2. Doporučení zpracovatele přílohy k ZÚR KHK spočívá v doplnění úkolu také pro další turisticky zatíženou specifickou oblast NSO1 Broumovsko.

VYMEZENÍ PLOCH A KORIDORŮ, VE KTERÝCH SE UKLÁDÁ PROVĚŘENÍ ZMĚN JEJICH VYUŽITÍ ÚZEMNÍ STUDIÍ

Zpracovatel přílohy „Náměty a doporučení“ navrhuje vymezit plochu v jihovýchodní části Královéhradeckého kraje ohroženou nedostatkem vody k prověření územní studií. Pro zadání územní studie se navrhuje následující obsah ÚS:

- 1) Cíle a účel pořízení územní studie**
- 2) Rozsah řešeného území**
- 3) Požadavky na řešení územní studie**
 - a) Doplnující průzkumy a rozbory**
 - b) Koncept územní studie**
 - c) Projednání konceptu územní studie, vyhodnocení a zpracování připomínek do čistopisu územní studie**

1. Cíl a účel pořízení územní studie

Územní studie se bude zabývat územím, které bylo vymezeno jako rizikové - ohrožené nedostatkem vody, územím ve kterém byl odborným posouzením (ÚSK KHK – 2018, s využitím zdrojů VÚV TGM) zjištěn nesoulad mezi disponibilními zdroji vody a nároky na odběr vody. Územní studie bude zjišťovat, zda konkrétní území obce je ohroženo nedostatkem vody, zda na toto riziko reaguje územně plánovací dokumentace, zda tak činí v souladu s odbornými vodohospodářskými dokumenty (mj. PRVKÚK), zda se jedná o problematiku místního nebo nadmístního významu (území více obcí). V návaznosti na tato zjištění navrhne ÚS postup nebo přímo způsob řešení zjištěných problémů a disproporcí. Výstupy z územní studie budou podkladem pro plánovací a rozhodovací činnost orgánů územního plánování a orgánů vodohospodářských. Územní studie bude využita pro doplnění a upřesnění informací o území v ÚAP KHK, popř. ÚAP dotčených ORP.

2. Rozsah řešeného území

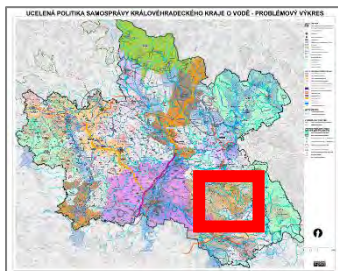
Rozsahem řešeného území ÚS zahrne dotčené části území těchto ORP: Dobruška, Hradec Králové, Jaroměř, Kostelec nad Orlicí, Nové Město nad Metují, Rychnov nad Kněžnou.

Řešené území ÚS zahrne území těchto obcí nebo jejich částí: Bačetín, Bílý Újezd, Bohuslavice, Bolehošť, Bystré, Byzhradec, Častolovice, Černčice, Černíkovice, České Meziříčí, Čestice, Deštné v Orlických horách, Dobré, Dobruška, Dobřany, Hřibiny-Ledská, Chlístov, Jasenná, Jeníkovice, Jílovice, Kounov, Králova Lhota, Kvasiny, Ledce, Libníkovice, Libřice, Lično, Lípa nad Orlicí, Mokré, Nové Město nad Metují, Očelice, Ohnišov, Olešnice, Olešnice v Orlických horách, Opočno, Osečnice, Podbřezí, Pohoří, Přepychy, Rohenice, Sedloňov, Semechnice, Skuhrov nad Bělou, Slavětín nad Metují, Sněžné, Solnice, Šestajovice, Trnov, Třebechovice pod Orebem, Týniště nad Orlicí, Val, Voděřady, Vršovka, Výrava, Vysoký Újezd.

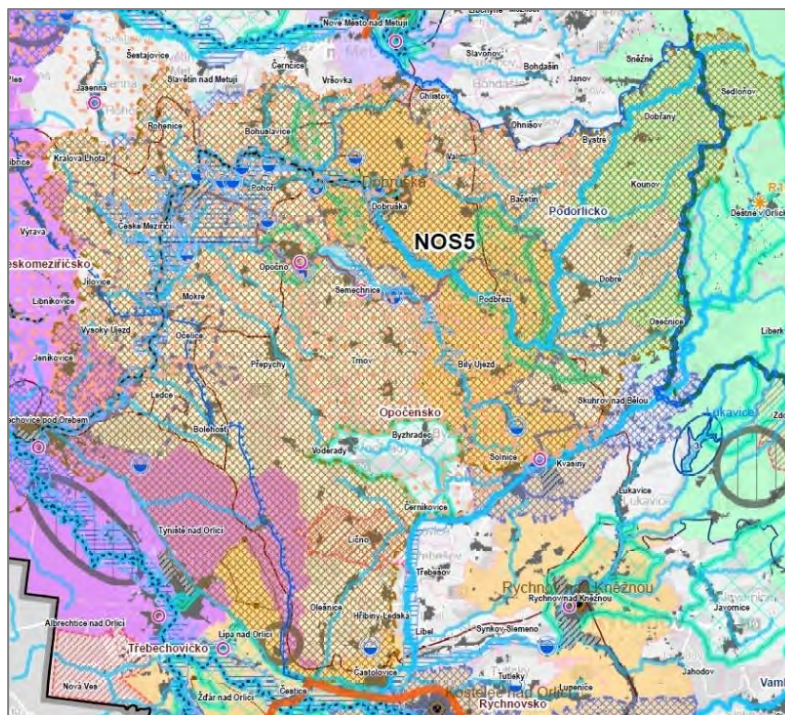
Poznámka: Je pravděpodobné, že v době kdy bude uvažováno o zadání územní studie budou k dispozici aktuálnější údaje o rizikovém území ohroženém nedostatkem vody. Při konečném vymezení rozsahu řešeného území bude proto potřebné vycházet z těchto aktuálnějších podkladů.

Vymezení území doporučeného pro zpracování územní studie ploch ohrožených nedostatkem vody

Problémový výkres, výřez



rizikové území ohrožené nedostatkem vody



3. Požadavky na obsah a řešení územní studie

a) Doplnující průzkumy a rozborů

V etapě doplňujících průzkumů a rozborů budou využity všechny vhodné podkladové materiály, zejména se jedná o územní plány dotčených obcí, ZÚR Královéhradeckého kraje – úplné znění po vydání aktualizace č.1, rozpracovaná aktualizace č.3, ZÚR Královéhradeckého kraje, Územní studie krajiny Královéhradeckého kraje - 2018; Územně analytické podklady Královéhradeckého kraje - 2017; Plán rozvoje vodovodů a kanalizací Královéhradeckého kraje; další oborové generely a studie;

Obsahově se doplňující průzkumy a rozborů zaměří především na následující témata: Vyhodnocení aktuálnosti a obsažnosti ÚPD z hlediska problematiky ohrožení území nedostatkem vody (v nezbytných souvislostech s udržitelným hospodařením s vodami). Porovnání řešení problematiky ohrožení nedostatkem vody mezi ÚPD a odbornými vodohospodářskými dokumenty, včetně posouzení aktuálnosti obou druhů dokumentací.

Výstupem doplňujících Průzkumů a rozborů bude textová část, dokladová část a grafická část: problémový výkres v měřítku 1 : 25 000 a výkres širších vztahů řešeného území v měřítku 1 : 50 000.

b) Koncept návrhu územní studie

V etapě zpracování konceptu územní studie bude provedena zónace území z hlediska závažnosti ohrožení nedostatkem vody s přihlédnutím k míře rozvojovosti území. Územní studii bude navržen postup nebo přímo způsob řešení zjištěných problémů (popřípadě studie stanoví nezbytné chybějící odborné podklady). Územní studie navrhne etapizaci řešení problémů nedostatku vody v území. Dle potřeby bude proveden také odhad nákladnosti vybraných navrhovaných řešení. Zvláště budou podchycena řešení problémů, která mají nadmístní charakter a jsou řešitelná v měřítku ZÚR. Výstupem konceptu územní studie bude textová část, dokladová část a grafická část: koncept ÚS v měřítku 1 : 25 000 (s možností rozčlenění odborného obsahu do více výkresů) a výkres širších vztahů řešeného území návrhu ÚS v měřítku 1 : 50 000.

c) Projednání konceptu územní studie, vyhodnocení a zapracování připomínek do čistopisu ÚS

Koncept územní studie bude projednán způsobem o kterém rozhodne pořizovatel ÚS. Následně budou shromážděny a vyhodnoceny z jednání vzešlé připomínky a koncept územní studie bude dle pokynů pořizovatele upraven do podoby čistopisu ÚS. Výstupem čistopisu územní studie bude textová část, dokladová část a grafická část: čistopis ÚS v měřítku 1 : 25 000 (s možností rozčlenění odborného obsahu do více výkresů) a výkres širších vztahů řešeného území návrhu ÚS v měřítku 1 : 50 000.

Následně se předpokládá ze strany pořizovatele schválení možnosti využití územní studie dle §25 SZ a vložení dat o této studii do evidence územně plánovací činnosti.