

**Studie příležitosti
souvisejících s realizací záměru výstavby
rychlostní silnice R11 v území obcí
Kocbeře a Choustníkovo Hradiště**



Analytická část – shrnutí



LISTOPAD 2009

Objednatel: KRÁLOVÉHRADECKÝ KRAJ
Pivovarské náměstí 1245, Hradec Králové 500 03
Zastoupený Bc. Lubomírem Francem, hejtmanem Královéhradeckého kraje

Zhotovitel: Ing. arch. Vlasta Poláčková - URBANISTICKÝ ATELIER UP -24
Na Petynce 84, 169 00 Praha 6
IČO: 1610 2053
DIČ: CZ 5757020775

Zajištění participace veřejnosti:

Ing. arch. Petr Klápště a Ing. Eva Klápšťová

Výpočetní zpracování v systému GIS:

Ing. Jindřich Poláček a kolektiv
Hydrosoft Veleslavín s.r.o.
U Sadu 13, 162 00 Praha 6

Pracovní tým:

Koordinace úkolu: Ing. arch. Vlasta Poláčková
Doprava: Ing. Josef Smíšek
Příroda, krajina a zemědělství: Ing. Eva Klápšťová
Dále spolupracovali: Ing. arch. Marek Bečka, Hana Blažková

Obsah shrnutí textu

1.	Úvod – důvody pořízení studie	2
2.	Základní technické a urbanistické podmínky	2
2.1.	Širší územní vztahy	2
2.2.	Nadřazená územně plánovací dokumentace	2
2.3.	Základní údaje o obyvatelstvu.....	3
2.4.	Osídlení a zástavba	3
2.5.	Památky	4
2.6.	Brownfields	4
2.7.	Občanské vybavení	4
2.8.	Doprava	5
2.9.	Technické vybavení.....	6
2.10.	Cestovní ruch a rekreace	6
3.	Výroba a drobné podnikání	6
3.1.	Podmínky pro zemědělskou výrobu	7
4.	Krajinný ráz a ochrana životního prostředí	7
4.1.	Charakteristika přírodních podmínek.....	7
4.2.	Prostupnost krajiny	7
4.3.	Ochrana přírody.....	8
4.4.	Krajinný ráz.....	8
5.	Formulace problémů a úkolů k řešení v návrhové etapě.....	11
5.1.	Problémy k řešení v návrhové etapě	11
5.2.	Úkoly pro návrhovou etapu.....	12
5.3.	SWOT analýza	12

1. Úvod – důvody pořízení studie

Územní studie řeší území dvou obcí - Kocbeří a Choustníkova Hradiště - východně od Dvora Králové nad Labem v Královéhradeckém kraji. Zpracování studie probíhá v druhé polovině roku 2009. Je rozděleno do dvou etap - analytické a návrhové.

Předmětem řešení studie bude v návrhové etapě zejména zpracování návrhu opatření a záměrů vedoucích k vyváženému rozvoji obcí v oblasti sociální, hospodářské a životního prostředí mimo jiné v souvislosti se záměrem výstavby rychlostní silnice R11.

2. Základní technické a urbanistické podmínky

2.1. Širší územní vztahy

Řešené obce se nacházejí v centrální části Královéhradeckého kraje, ve spádovém obvodu obce s rozšířenou působností Dvůr Králové, na spojnici Jaroměř – Trutnov, na silnici I/37. Leží cca 3 km severovýchodně (Kocbeře) a 4 km východně od Dvora Králové (Ch. Hradiště).

Z hlediska morfologického a klimatického leží obce na předělu mezi nivou řeky Labe (jižní okraj území Choustníkova Hradiště je cca 270 m n.m.) a Podkrkonoším (severní okraj území obce Kocbeří cca 600 m n.m.).

Hydrogeologicky má území mimořádný vodohospodářský význam, jedná se o jeden z největších zdrojů kvalitní pitné vody v Královéhradeckém kraji. Při minerálních pramenech založil hrabě Špork koncem 17. a začátkem 18. století lázně Kuks. Šporkovo panství zasahovalo na území obou obcí, o čemž svědčí řada stavebních památek a drobné architektury.

2.2. Nadřazená územně plánovací dokumentace

Politika územního rozvoje České republiky 2008 zde vymezuje rozvojovou osu OS4 celorepublikového významu (Praha – Hradec Králové – Trutnov – hranice ČR/Polsko - Wroclav). Důvodem vymezení rozvojové osy je vazba na významnou dopravní cestu: existující dálnici D11 Praha – Hradec Králové, připravované prodloužení D11 do Jaroměře a na připravovanou rychlostní silnici R11 Jaroměř – Trutnov – hranice ČR/Polsko. Silnice R11 bude mít vazbu na polskou silniční síť (E67). Má být součástí TEN-T (transevropské dopravní sítě).

Zadání Zásad územního rozvoje Královéhradeckého kraje, schváleno v říjnu 2006, uvádí:

- „Ze schváleného územního plánu velkého územního celku Trutnovsko - Náchodsko zpracovat trasu koridoru rychlostní komunikace R 11 v úseku Jaroměř - Královec (návaznost na dálnici D11)“
(kap.11 Požadavky na řešení dopravní a technické infrastruktury nadmístního významu)
- „Zohlednit požadavky z hlediska vazeb na sousední kraje vyplývající z nadmístních zájmů, respektovat a koordinovat vazby v oblasti dopravních sítí, technické infrastruktury, ochrany přírody, ochrany životního prostředí a v oblasti cestovního ruchu, zejména: vazby týkající se dálnice D 11, rychlostních silnic R 35, R 11 a silnic I. a II. třídy“
(kap.3 Požadavky vyplývající z širších vztahů v území)

2.3. Základní údaje o obyvatelstvu

Obce ležely na hranici bývalých Sudet. Pro demografickou situaci byl určující odchod Němců po II. světové válce. Dnešní obyvatelstvo se však v podstatě neliší od obyvatelstva blízkých obcí, které ležely mimo Sudety.

Počet obyvatel Choustníkova Hradiště je v posledních třiceti letech stabilizovaný kolem 600 obyvatel.

U Kocbeří lze zaznamenat pokles až do roku 1991, kdy klesly na minimum 479 obyvatel, od té doby však relativně rychle rostou až na nynějších 528 obyvatel.

2.4. Osídlení a zástavba

Obě obce vznikly na historické trase z Jaroměře směřující k Trutnovu.

Jižněji a blíže k Labi položené Choustníkovo Hradiště bylo vždy zejména základnou pro obhospodařování úrodných pozemků v nivě Labe a okrajově i pro obhospodařování lesa (Ferdinandov). Z Kocbeří se obhospodařovaly poněkud méně kvalitní a výše položené půdy, Nové Kocbeře sloužily prvotně zejména pro bydlení pracovníků v lese, později také pro novou textilní továrnu a její pracovníky.

Choustníkovo Hradiště

Území obce se sklání od severu k jihu, kde je tečováno tokem Labe. Severní část obce je převážně zalesněná, na jižní části jsou pole obhospodařovaná z několika zemědělských areálů. Nejstarším z nich je „panský velkostatek“ Rýcholka, jižně od obce, nedaleko Ježkova a Stachova rybníka. Na jihozápadně orientovaných svazích nad obcí mezi lesem a zástavbou byly v polovině minulého století založeny ovocné sady, které jsou využívány dodnes.

Centrum obce má relativně výhodnou polohu vzhledem k silně zatížené silnici I/37, která jej jihozápadně tanguje. Část významných staveb i funkcí je přesto odříznuto hlavní silnicí (sportoviště, logopedická škola, hřbitov).

Zástavba severní části je uspořádána do několika hlavních směrů. Severně podél Kocbeřského potoka a podél Hradištského potoka, vzhůru na Kozí Kout a k Müllerům a podél silnice ke Kohoutovu.

Kostel Svatého Kříže je dominantou, uplatňuje se v některých dálkových pohledech. Prostor okolo kostela je ze strany od silnice znehodnocen silným automobilovým provozem.

Strukturu zástavby obce doplňují samoty Grunt, U Macků, osada Ferdinandov (osada pro lesní dělníky), U Valášků, Kuksovský mlýn.

Za minulého režimu byl obraz sídla doplněn velmi nevhodně umístěnými panelovými domy. Jsou nedaleko kostela, takže znehodnocují pohledy na centrum obce od severozápadu, a jsou v bezprostřední blízkosti silnice I/37, takže obyvatelé jsou vystaveni silným negativním vlivům dopravy.

Na území obce je mimořádné zastoupení zemědělských areálů, jak historických (Rýcholka a statek přímo v obci u Kocbeřského potoka), tak i novodobých (nová Rýcholka a areály u silnice na Vlčkovice).

Po jižním okraji obce Choustníkovo Hradiště vede severní hranice Národní kulturní památky Kuks.

Kočeře

Obec je tvořena ze tří částí. Jsou to: původní obec Kočeře, Nové Kočeře a nedaleko ležící osada Nová Ves. Obcí Kočeře protéká potok, který pramení v lesních mokřinách nedaleko Janské studánky a na hřebeni v lese severně od obce. Ke Kočeřím patří Janská studánka na samotě Dobrá Voda v Lese Království.

Staré Kočeře vznikly u trasy z Jaroměře na Trutnov v místě odbočení na Dvůr Králové. Náves je znehodnocena provozem silnice I. třídy I/37.

Nové Kočeře byly původně osadou pro lesní dělníky na okraji lesního masivu. Dalším rozvojovým impulzem pro Nové Kočeře bylo založení textilní továrny v polovině 19. století. Továrna si zachovala historickou tvář a společně s komínem tvoří jednu z dominant vesnice. V okolí byly postaveny rodinné i bytové domy pro dělníky a další pracovníky továrny. V sousedství je areál sportoviště.

Prostor mezi „tovární“ částí sídla a starým jádrem obce při potoce od Janské studánky zůstal nezastavěný, protože je zde odjakživa zamokřené území. Současná budova obecního úřadu s poštou a knihovnou je u silnice nedaleko továrny.

Zemědělský areál byl postaven na jihozápadním okraji vesnice v návaznosti na staré usedlosti při původní návsi. Negativní stavební dominantou je mohutné silo.

Současným významným zaměstnavatelem v obci jsou pískovcové lomy (KOKAM s.r.o.) a stále fungující továrna (plastové díly) v Nových Kočeřích.

Samostatnou osadou je Nová Ves se čtvercovou návsi, urbanisticky cenná lokalita.

2.5. Památky

V obcích jsou registrované tyto nemovité kulturní památky:

Kočeře: kaplička, hrob rudoarmějce, pomník obětem fašizmu, hraniční kámen, 34 šporkovských hraničních kamenů, hraniční kříž - mezní kříž, venkovská usedlost č.p.15

Choustníkově Hradiště: hrad, zřícenina, kostel sv. Kříže, s farou a hřbitovem, socha sv. Jana Nepomuckého, socha sv. Jana z Boha, pomník Pochodu smrti, socha - busta hraběte Šporka

Zmíněné stavby, areály a ochranné pásmo jsou vymezeny ve výkresu č.1 Výkres limitů využití území.

2.6. Brownfields

Při průzkumu byly vymezeny nevyužitá a zchátralá areály v obou obcích. Jsou vymezeny ve výkresu č.3 Problémový výkres. Tyto areály je žádoucí obnovit a znovu využít. Každý má však svá specifika z hlediska původního či možného budoucího využití, vlastnictví, technického stavu budov. Je proto třeba k nim přistupovat individuálně. Tato studie může v návrhové etapě pouze nastínit možné náměty na jejich využití.

2.7. Občanské vybavení

Obě obce mají celkem vyhovující občanské vybavení. V Choustníkově Hradišti je největším problémem zrušení základní školy, v Kočeřích chybí místo na kulturní akce (sál), lepší zázemí sportovního hřiště a školní budova s potřebným zázemím. Zařízení občanského vybavení jsou vymezena ve výkresu č.4 Průzkum území.

2.8. Doprava

Současná situace – I/37

Obcemi prochází silnice I/37, která je významnou dopravní, hygienickou i bezpečnostní závadou. Silnice spojuje Jaroměř s Trutnovem. V sídlech chybějí na některých místech chodníky a přechody.

Řešení dopravní situace – R11

- D11, respektive R11, by měla být součástí evropského systému dálničních tahů, přechod do Polska se ustálil v Královci.
- V současné době plní funkci tohoto tahu silnice I/37.
- Úsek Jaroměř – Trutnov byl prověřován v řadě variant.
- Do ÚP VÚC Trutnovsko – Náchodsko byla zapracována varianta vedoucí západně sídel Choustníhovo Hradiště a Kocbeří. Dokumentace byla souhlasně projednána a schválena v roce 2004.
- V souvislosti s přijetím nového stavebního zákona bylo zahájeno pořizování Zásad územního rozvoje (ZÚR) Královéhradeckého kraje.
- Bylo zpracováno zadání ZÚR a v říjnu 2006 schváleno. Zadání stanovuje převzetí trasy budoucí R11 do dokumentace ZÚR Královéhradeckého kraje bez věcných změn.
- Projednání návrhu bylo zahájeno v říjnu 2008 (v listopadu společné jednání o návrhu).
- Proběhlo zjišťovací řízení ke stavbě Rychlostní silnice R11, stavba 1108 (březen 2008).
- Celá problematika se nově otevřela vyjádřením nesouhlasu obcí s dříve dohodnutou variantou.
- Vznik varianty R11-2008 (též nazývána „Robešova“ varianta - MŽP), která se z hlediska předchozího vývoje jeví polohou jako „střední“ a představuje velký zábor lesa.
- Zadána EIA na stavbu R 11 - 1108.

Uvažovaná řešení jsou zobrazena v Problémovém výkresu č.3.

Další silnice

Silnice II.třídy

Na území obce Choustníkovo Hradiště, na okraji zastavěného území jsou dvě křižovatky se silnicemi II. třídy. Jednak je to silnice II/307 směřující východním směrem přes Vlčkovice do Velkého Třebešova a dále po připojení na silnici I/33 do České Skalice. Potom silnice II/299 směřující západně do Dvora Králové a dále pak k Hostinnému.

V centru Starých Kocbeří odbočuje západním směrem ke Dvoru Králové další silnice II. třídy (II/300).

Křižovatky silnice I. se silnicemi II. třídy v blízkosti zástavby jsou v obou sídlech zdrojem nebezpečí.

Turistické trasy

Je zde řada cyklostezek i pěších turistických cest, které jsou zobrazeny ve výkresu Analýza krajiny (č.3) a Průzkum území (č.4).

2.9. Technické vybavení

Obě obce mají vyhovující technické vybavení s výjimkou řešení odvodu a čištění odpadních vod. V obou obcích je z velké části zajištěno zásobování vodou. Obě obce mají záměry zásobování pitnou vodou zkvalitnit a doplnit chybějící části sítě. Plyn je zaveden jen do části Choustníkova Hradiště.

2.10. Cestovní ruch a rekreace

Obce leží v území, které má příznivé podmínky nejen pro bydlení, ale i pro rekreaci. Důležitá je blízkost oblastí cestovního ruchu v okolí Dvora Králového nad Labem včetně Kuksu a na druhé straně Podkrkonoší a Krkonoš, návštěvníci sem obvykle přijíždějí přilákáni těmito atraktivitami mimo řešené území.

Předpoklady obcí:

- mohou těžit ze zajímavé historie (např. válka 1866), stavebních památek, lidové architektury a množství drobné architektury (sochy, kameny, kříže, kapličky, kostel a další) v krajině i v sídlech
- mají ubytovací kapacity menšího rozsahu v penzionech
- sousedí s barokním areálem Kuksu a Betlému (národní kulturní památka)
- vedou zde pěší, cyklistické i zimní běžecké turistické trasy

Pro rozvoj rekreace a cestovního ruchu je významné zapojení Kocbeří do Společenství obcí Podkrkonoší.

3. Výroba a drobné podnikání

Výrobní základna je tvořena hlavně zemědělstvím (rostlinná polní výroba, sadařství, živočišná výroba). Zemědělství je významnější v Choustníkově Hradišti.

Dále je zde lesnictví, těžba kvalitních pískovců (KOKAM s.r.o.), továrna v Kocbeří (plastové díly), služby pro automobilisty a další drobné podnikání ve službách, menší ubytovací a stravovací kapacity.

Přesto je zde poměrně silná vyjíždka za prací (Dvůr Králové, Jaroměř, Trutnov).

3.1. Podmínky pro zemědělskou výrobu

Zemědělská výroba patří k hlavním ekonomickým aktivitám vázaným na krajinu (vedle lesnictví a cestovního ruchu, který je však zastoupen v řešených obcích v menším rozsahu). Kromě rostlinné a živočišné výroby se v Choustníkově Hradišti vyskytuje místně významné sadařství.

Přestože je v řešeném území výrazná část zemědělské půdy řazena do I. a II. třídy ochrany (Choustníkově Hradiště 71,4%, Kocbeře 70,3%), jsou podmínky pro zemědělství v obou obcích velmi odlišné. Tato odlišnost je dána reliéfem, klimatem i půdním podložím a projevuje se i v rozdílném zastoupení zemědělské půdy z celkové rozlohy obcí. (Choustníkově Hradiště 52,2% ZPF, Kocbeře 31,3 % ZPF)

Z tohoto podílu vyplývá poměrně vysoký koeficient ekologické stability 2,3 v Kocbeřích. V Choustníkově Hradišti je to již jen 1,2 ale stále ještě v intervalu 1-3 indikující harmonickou kulturní krajinu.

4. Krajinový ráz a ochrana životního prostředí

4.1. Charakteristika přírodních podmínek

Odlišnost obou částí území je podmíněna různými přírodními podmínkami, zejména klimatem, které je ovlivněno hlavně nadmořskou výškou a morfologií terénu.

Jižní část Choustníkově Hradiště leží v nadmořských výškách okolo 300 m.n.m, reliéf je plochý a půdní substrát je tvořen převážně sprašemi a sprašovými hlínami. Směrem k severu začíná terén stoupat a půdotvorné podloží se mění převážně na pískovce. Celá zemědělsky obdělávaná část obce však klimaticky ještě přináleží spíše k teplejší oblasti okolo Labské nivy.

Nadmořská výška Kocbeří je již vyšší, dosahuje výšky až 450 m.n.m., terén začíná být více členitý. Podloží je tvořeno převážně velmi kyselými pískovci. Klimaticky je tato oblast přechodná, ale patří již spíše ke krkonošskému podhůří.

Celé řešené území je bohaté na vodní zdroje a patří do chráněné oblasti akumulace vod (CHOPAV) Východočeská křída.

Hydrologickou síť území tvoří Kocbeřský potok a jeho přítoky (Hradišťský potok a několik bezejmenných drobných toků).

Ložiska nerostných surovin

V řešeném území se nachází 4 ložiska nerostných surovin. 3 z nich tvoří svrchnokřídové pískovce využitelné jako kámen pro hrubou a ušlechtilou kamenickou práci (pískovce), 1 kvartérní sprašové hlíny a křídové slínovce využitelné jako cihlářská surovina.

4.2. Prostupnost krajiny

V zalesněné části území je prostupnost krajinou velmi dobrá díky husté síti lesních cest. Vzhledem k velkým blokům orné půdy s minimální cestní sítí a rozptýlenou krajinou zelení je zemědělsky obdělávané části krajiny tato situace opačná.

Zpevněné cesty jsou využívány nejen k pěší, ale i cyklistické dopravě. Za příhodných sněhových podmínek jsou tyto cesty využívány i jako běžecké cesty jak místními tak obyvateli Dvora Králové a přilehlého okolí. Územím je také vedena cyklostezka a turistické trasy.

4.3. Ochrana přírody

V území se nachází mnoho významných krajinných prvků chráněných ze zákona, jsou to především lesy, vodní plochy a vodní toky. Není zde vymezen žádný registrovaný významný krajinný prvek ani zvláště chráněné území.

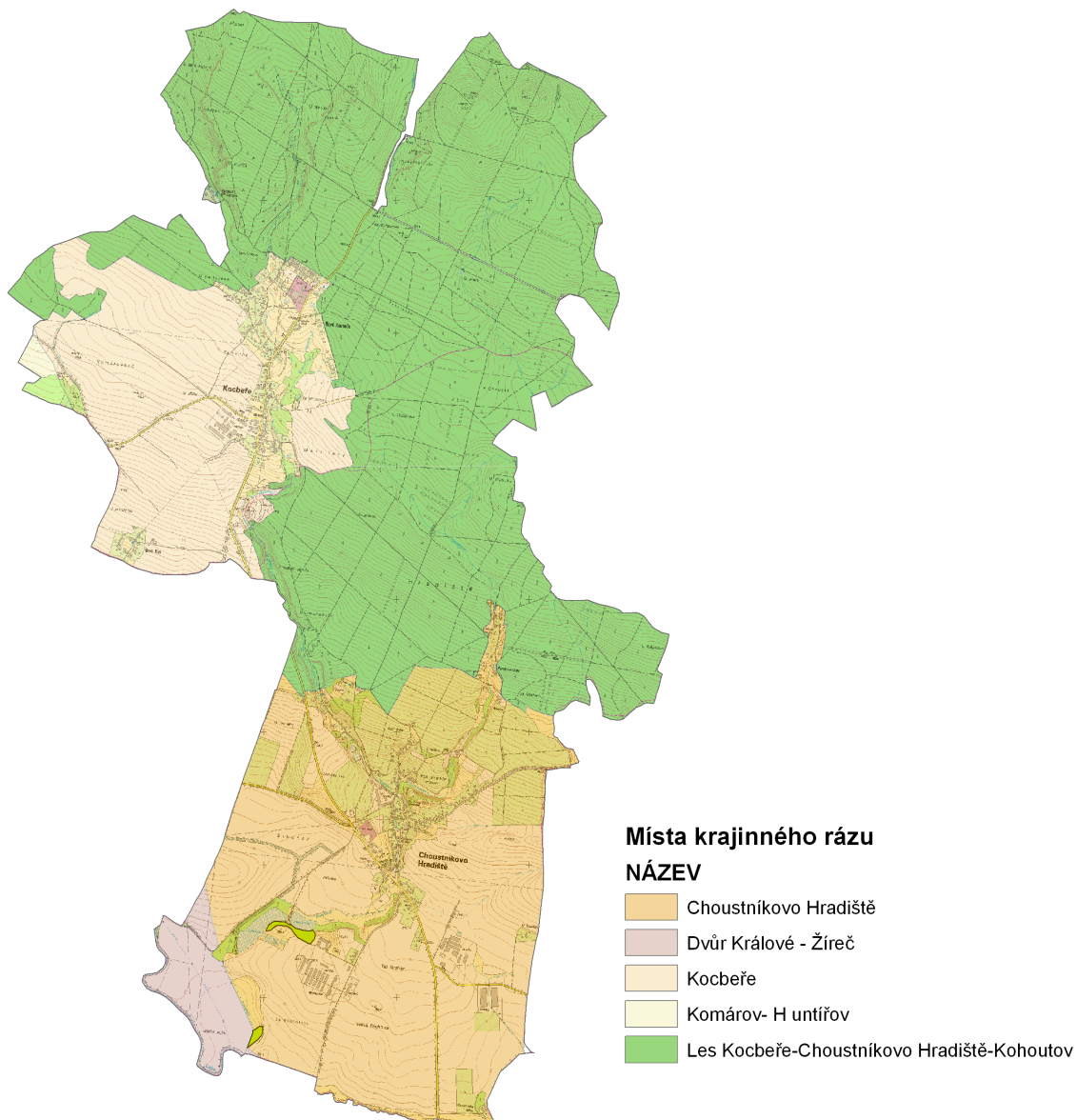
V Choustníkově Hradišti se nachází památný strom – *Tilia Cordata* (lípa srdčitá).

Lesním komplexem les Království prochází biokoridory nadregionálního a regionálního významu.

4.4. Krajinný ráz

Již dle přírodních charakteristik je zřejmé, že řešené území leží na přechodu podhorské krajiny Krkonoš a rovinaté krajiny v okolí Labe, Rozlišení jednotlivých míst krajinného rázu tomuto přechodu odpovídá.

Místa krajinného rázu



Místo krajinného rázu Choustníkovo Hradiště

Místo krajinného rázu Choustníkovo Hradiště má charakter otevřené zemědělské krajiny. Je tvořeno plochým údolím s výraznějším svahem v severní části. Do tohoto svahu se zařezávají úzká údolí vyhloubená tokem Hradišťského a Kocbeřského potoka. Měřítka krajinných prvků je střední.

Místo krajinného rázu Choustníkovo Hradiště	klasifikace znaků	
Identifikované znaky a hodnoty krajinného rázu	dle významnosti	dle cennosti
		xxx jedinečný xx význačný x běžný N běžný
	xxx zásadní xx spoluurčující x doplňující	negativní NN význačný negativní
Znaky a hodnoty přírodní charakteristiky		
Ploché údolí s výraznějším severo/severozápadním svahem	xxx	x
Kocbeřský potok a Drahyně s vegetačním doprovodem	xx	xx
Úrodné půdy v jižní části území	xxx	x
Zaříznutá údolí v severní části	xx	xx
Lokality narcisů a jiných jarních rostlin na Ferdinandově	x	xx
Znaky a hodnoty kulturní a historické charakteristiky		
Orná půda s malým podílem rozptýlené zeleně	xxx	N
Rybníky (Stachův a Ježkův)	xx	xx
Pás sadů	xxx	xx
Silnice I/37	xx	N
Aleje	x	x
Zemědělské areály	xx	N
Areál kostela Povýšení sv. kříže	xx	xx
Památník padlým v 2. světové válce	x	xx
Kříže padlých v prusko-rakouských válkách r. 1866	x	xx
Bývalé Šporkovo panství	xxx	xxx
Centrální část obce se zastavěnou čochkovitou návší	x	x
Část obce Ferdinandov	xx	x
Samota Grunt	xx	x
Kuksovský mlýn	x	x
Soubor roubených staveb Kozí kout	xx	xx
Roubený mlýn ve Ferdinandově	xx	xx
Budovy bývalého panského statku	x	x
Bývalý pivovar	x	x
Bytové domy na pohledové hraně	xx	NN
Bývalý lom	x	x
Znaky estetických hodnot včetně harmonického měřítka a vztahů v krajině		
Kostel Povýšení sv. kříže - dominanta	xx	xx
Šlosberk (Zámecký Vrch) - dominanta	xx	xxx
Výhledy na Kuks a zalesněný svah tvořící horizont na pravém břehu Labe	xx	xxx

Místo krajinného rázu Kocbeře

Místo krajinného rázu Kocbeře má již spíše podhorský charakter, jeho hranice tvoří lesní porosty. Měřítko krajinných prvků je střední.

Místo krajinného rázu Kocbeře Identifikované znaky a hodnoty krajinného rázu	klasifikace znaků	
	dle významnosti	dle cennosti
		xxx jedinečný xx význačný x běžný N běžný
	xxx zásadní	negativní
	xx spoluurčující	NN význačný
	x doplňující	negativní
Znaky a hodnoty přírodní charakteristiky		
Kocbeřský potok s vegetačním doprovodem	xx	xx
Menší lesní celky	xx	x
Poloha na jiho/ jihozápadním svahu	xx	x
Znaky a hodnoty kulturní a historické charakteristiky		
Orná půda scelená	xxx	N
Soubor továrních domků	x	x
Soubor dřevorubeckých domků	x	xx
Soubor roubených staveb v jihovýchodní části obce	xx	xx
Urbanistický soubor „Chaloupky“ Nová Ves	xx	xx
Zbytky lipové aleje na návsi	x	x
Silnice I/37	xx	NN
Bývalé Šporkovo panství na části území	xxx	xxx
Lom	x	x
Znaky estetických hodnot včetně harmonického měřítka a vztahů v krajině		
Uzavřený prostor ohraničený lesem	xxx	xx
Průhled do dalšího prostoru – do údolí Labe	xx	xx
Sílo – dominanta	xxx	NN
Komín historické továrny - dominanta	x	x
Zalesněný svah tvořící horizont na pravém břehu Labe	xx	x

Lesní komplex

Toto místo krajinného rázu je tvořeno velkým lesním komplexem podhorského charakteru. Interiér lesa má malé měřítko.

Místo krajinného rázu Lesní komplex Identifikované znaky a hodnoty krajinného rázu	klasifikace znaků	
	dle významnosti	dle cennosti
		xxx jedinečný xx význačný x běžný N běžný
	xxx zásadní	negativní
	xx spoluurčující	NN význačný
	x doplňující	negativní
Znaky a hodnoty přírodní charakteristiky		
Pískovcové podloží místy viditelné na povrchu	xx	xx
Zaříznutá údolí	xx	xx
Balvanité skalní výchozy	x	xx

Prameny	xxx	xx
Lesní komplex	xxx	x
Zajímavé přírodní lokality	x	x
Znaky a hodnoty kulturní a historické charakteristiky		
Jánská studánka	xx	xxx
Šporkovy kameny	xx	xxx
Hřbitov vojáků z pruskorakouských válek r. 1866	xx	xx
Bývalé Šporkovo panství na části území	xxx	xxx
Drobné památky v krajině	x	x
Hustá cestní síť	xx	x
Znaky estetických hodnot včetně harmonického měřítka a vztahů v krajině		
Uzavřený prostor	xxx	xx
Daleké výhledy z okraje lesa	xx	xx

5. Formulace problémů a úkolů k řešení v návrhové etapě

Formulace problémů a úkolů k řešení v návrhové etapě bude odvozena jednak z vlastního průzkumu a rozboru, jednak z výsledků provedených setkání s veřejností, kde byly formulovány základní hodnoty, ale i problémy území, dále příležitosti pro rozvoj, ale i hrozby budoucího vývoje.

Výsledky těchto setkání (viz samostatná příloha „Postup a výsledky zapojení veřejnosti“), doplněné o zjištěné poznatky z průzkumu provedeného zpracovatelským týmem, byly použity ke zpracování závěrečné SWOT analýzy, která je přílohou této kapitoly.

Dále byl zpracován Problémový výkres (č.3), který vybrané jevy zobrazuje a popisuje.

5.1. Problémy k řešení v návrhové etapě

Jedná se zejména o:

- Znehodnocení životního prostředí stávající průjezdnou dopravou
 - průjezd Choustníkovým Hradištěm
 - průjezd Kocbeřemi
- Krajinné nedostatky v územích zemědělské půdy
 - malá prostupnost krajiny – příliš velké bloky orné půdy, málo cest
 - nedostatek krajinné zeleně – chybějící vysoká zeleň, členící krajinu, zejména chybějící doprovod cest
 - chybějící odclonění rušivých objektů v krajině (zemědělské areály)
- Hlavní problémové lokality na koridoru R11
 - Prostor severozápadně od Nových Kocbeř v okolí tzv. Janské studánky:
 - odtržení sídla od jeho rekreačního zázemí a znehodnocení tohoto zázemí,
 - ohrožení kulturní pamětihodnosti – skupiny památníků a vojenského hřbitůvku
 - ohrožení vodních zdrojů, které zásobují Kocbeře a Dvůr Králové nad Labem
 - ohrožení kvality bydlení v sousedství trasy
 - ohrožení migrace zvěře a nadregionálního biokoridoru
 - Prostor jihozápadně od Choustníkova Hradiště:

- odtržení sídla od jeho rekreačního zázemí a znehodnocení tohoto zázemí,
 - křížení s lokálním biokoridorem
 - zábor nejkvalitnějších zemědělských půd
 - Prostor severně od Ferdinandova
 - ohrožení vodních zdrojů, které zásobují Choustníkovo Hradiště
 - křížení s rekreační trasou
 - ohrožení kvality bydlení v sousedství trasy
 - odtržení sídel od rekreačního zázemí a okolí rybníka Rabiš
 - Prostor v okolí Kuksovského mlýna
 - ohrožení krajinného rázu v blízkosti ochranného pásma národní kulturní památky Kuks – Betlém
 - Křížení navrhovaných tras s cestní sítí
 - Byly vtipovány užívané polní a lesní cesty a další komunikace, které mohou být přetnuty budoucí trasou silnice R11. Zejména se jedná o tyto důležitá propojení (mimo již výše zmíněné prostory):
 - z Kocbeří a Ferdinandova k rybníku Rabiš – pěšky, cyklo
 - Choustníkovo Hradiště s Kuksem – pěšky, cyklo
 - Nová Ves s Kocbeřemi – pěšky, cyklo
 - Tunelový efekt rychlostní silnice – přesun autobusových linek a služeb cílených na řidiče a cestující automobily mimo obce
- Většina problémů je odvozena od navrhované výstavby silnice R11.

5.2. Úkoly pro návrhovou etapu

- Rozvoj obcí
 - Definovat základní principy rozvoje obcí a vtipovat rozvojové možnosti a příležitosti
 - cílové charakteristiky obcí
 - možnosti obnovy a rozvoje částí obcí dnes znehodnocených průjezdnou dopravou (I/37)
 - rozvoj bydlení
 - možnosti pro rozvoj zaměstnanosti
 - možnosti pro rozvoj občanského vybavení
 - možnosti využití obnovitelných zdrojů energie
 - využití ploch uvolňovaných sadaři
 - Definovat základní zásady ochrany charakteru sídel
- Krajinný ráz
 - Navrhnout opatření minimalizující znehodnocení krajinného rázu a zejména významných pohledů
- Vliv různých scénářů budoucího řešení R11 na rozvoj obcí
- Časový rámec navrhovaných opatření

5.3. SWOT analýza

Výsledky SWOT analýzy jsou prezentovány v tabulkách vložených na konci textu.

Silné stránky

Kocbeře	Choustníkovo Hradiště
Velké a rekreačně i ekologicky hodnotné plochy lesa	
Zostatek pitné vody, vydatné a kvalitní zdroje	
Podhorský venkovský charakter - příjemné lidské měřítko, zachovalé stopy částí sídel, blízkost přírody	
Výhledy na údolí Labe a Kuks - útulná krajina, směřuje pohledy, člověk má pocit, že má "krytá záda a dobrý výhled")	
Dobrá dostupnost veřejnou dopravou (Dvůr Králové, Trutnov, Jaroměř, Hradec Králové, Praha)	
Silné okamžiky historie - Šporkovo panství, boje roku 1866	
Velké množství drobných památek	
Rekreační trasy pro celoroční využití (pěší - turistika, houby, borůvky, lov; cyklo; běžky) a alespoň nějaké zázemí (ubytování, restaurace)	
Blízkost atraktivních destinací - Kuks, ZOO ve Dvoře Králové, Krkonoše (lidé jedou tam, ale bydlí zde)	
Roste počet obyvatel, je zájem zde bydlet	Dobré podmínky pro zemědělství
Dobré rozptylové podmínky	Dobře fungující zemědělství včetně sadařství (dodávky ovoce pro kojenecké výrobky)
Hodnotná zástavba Nové Vsi a JV části starých Kocbeří	Rázovité části sídla - Ferdinandov a Kozí kout
Občanská vybavenost - škola a školka v místě	Zelená volnočasová spojnice v obci - Grunt-náves-hřiště podél potoka
Relativně diverzifikované prac. příležitosti - lom, výroba plastů, zemědělství	Zámecký vrch - zelená dominanta uprostřed obce
Pískovec - kvalitní stavební kámen, projevuje se na povrchu a v utváření krajiny - zajímavé útvary	Barokní kostel - dominanta

Slabé stránky

Kocbeře	Choustníkovo Hradiště
Velké celky orné půdy - ekologicky nestabilní, malá průchodnost, chybí meze a remízky	
Velké zemědělské areály bez izolační zeleně - nevzhledné, zápach	
Sudety - cezura v historii osídlení	
Není kanalizace	
Nedostatek ploch pro novou zástavbu	
Není prostor, kde se scházet a pro kulturní akce	V obci není škola
Rozdělení obce a znehodnocení jejího centra silnicí 1. třídy - nebezpečné pro chodce, hluk, zplodiny	Jednostranná orientace pouze na zemědělství - ekonomické riziko
Škola, školka a jídelna vzdálené od sebe - provozní problém	Znehodnocení jižní části obce silnicí 1. třídy - hluk, oddělení obce od sportovišť
Chybí vegetační doprovod cest	Bytovky na pohledové hraně kazí obraz obce
Brownfields Janská studánka a mlýn v Nových Kocbeřích	Brownfields pivovar a prodejna kamenů

Příležitosti	
Kocbeře	Choustníkovo Hradiště
Zklidnění hlavní silnice v obou obcích, propojení dnes oddělených částí, vznik centrálního prostoru v Kocbeřích (R11)	
Trend nízkoenergetického stavění - růst hodnoty pozemků s jižní a jihozápadní orientací	
Komplexní pozemkové úpravy financované z rozpočtu rychl. komunikace - možnost pro vytvoření mezí, remízků, cest apod. (R11)	
Zlepšení dostupnosti měst automobilem (R11)	
Rostoucí zájem o přírodní stavební materiály (dřevo, dřevovláknité izolace, konopí, vlna, sláma) - spojení zemědělství a lesnictví	
Alternativní zdroje energie - sluneční elektrárny, energetické plodiny	
Příchod investorů (R11)	
Spolupráce mezi obcemi např. na následujícím bodu	
Navázat na potenciál Kuksu a připravit aktivity využívající historie Šporkova panství, nabídnout cesty po Šporkových stopách např. pro školy (projektové stezky, stezky s	
Zpracování územních plánů obcí	
Vybudování společenského centra	"Zpodhorštění" obce - Využití JV svahů po rušených sadech pro bydlení - získání ztraktivnějších pozemků s blízkostí lesa i centra obce s dojmem podhůří
Rozvoj decentralizovaných systému kanalizace, které lépe vyhovují struktuře obce	Využití brownfields (R11)
Využití Janské Studánky	

Hrozby	
Kocbeře	Choustníkovo Hradiště
Zhoršení životního prostředí - hluk, smog a prach (R11)	
Fragmentace krajiny - snížení průchodnosti pro lidi i zvířata (R11)	
Ohrožení vodních zdrojů (R11)	
Narušení podhorského venkovského rázu krajiny (R11)	
Zhoršení dostupnosti vzdálenějších měst veřejnou dopravou - dálkové autobusy pojedou po rychlostní silnici (R11)	
Snížení odbytu restauracím - řidiči nebudou projíždět nadále okolo (R11)	
Objízdné trasy povedou přes obce - dočasně větší zatížení dopravou než dnes (R11)	
Tlak na podnikatelské záměry, které znehodnotí krajinu či prostředí sídel (R11)	
Emise - nemožnost případného přechodu zemědělců na ekologické hospodaření (R11)	
Nezklidnění stávající silnice i po dostavbě R11	
Další pokles automobilového průmyslu - odběratele plastů z továrny - rušení pracovních míst	Zmenšení plochy orné půdy - ekonomické problémy (R11)
	Problémy v zemědělském sektoru - ohrozí většinu prac. míst
	Emise - snížení možnosti dodávat ovoce pro kojeneckou výživu