

Program rozvoje  
Královéhradeckého kraje  
2008 - 2010



# MONITORING

červen 2009

**Zpracovatelský tým:**

**Centrum EP, Oddělení rozvoje**

Soukenická 54  
500 03 Hradec Králové  
tel.: +420 495 817 802  
fax: +420 495 817 848  
e-mail: [info@cep-rra.cz](mailto:info@cep-rra.cz)  
[www.cep-rra.cz](http://www.cep-rra.cz)



## Obsah

Seznam zkratk	4
Úvod	6
1   Zodpovědnost za monitoring	6
2   Monitoring indikátorů – indikátorová sestava	7
3   Monitoring dotačních a grantových programů	8
4   Monitoring projektů Královéhradeckého kraje	9
5   Monitoring projektů z OP 2007-13 v KH kraji	10
6   Poskytovatelé dat	10
7   Systém poskytování dat	14
8   Monitorovací zprávy	14
Závěr	15

## Seznam zkratek

(použitých v Monitoringu PRK 2008-10 a v ročních monitorovacích zprávách včetně příloh)

7.RP	7.Rámcový program
AOPK	Agentura ochrany přírody a krajiny
ČEA	Česká energetická agentura
ČEZ	akciová společnost ČEZ
ČHMÚ	Český hydrometeorologický ústav
ČIŽP	Česká inspekce životního prostředí
ČR	Česká republika
ČSÚ	Český statistický úřad
ČÚZK	Český ústav zeměměřičský a katastrální
ECI	Společné evropské indikátory
ESF	Evropský sociální fond
EVVO	environmentální vzdělávání, výchova a osvěta
FM EHP/Norska	Finanční mechanismus EHP/Norska
IOP	Integrovaný operační program
ISOH	Informační systém odpadového hospodářství
ISOP	Informační systém operační(-ho, -ch) program(-u, -ů)
KH	Královéhradecký
KHK	Královéhradecký kraj
KÚ	Krajský úřad Královéhradeckého kraje
MAS	místní akční skupina(y)
MD	Ministerstvo dopravy ČR
MI	Ministerstvo informatiky ČR
MK	Ministerstvo kultury ČR
MMR	Ministerstvo pro místní rozvoj ČR
MPO	Ministerstvo průmyslu a obchodu ČR
MPSV	Ministerstvo práce a sociální věci ČR
MŠMT	Ministerstvo školství, mládeže a tělovýchovy ČR
MV	Ministerstvo vnitra ČR
MZE	Ministerstvo zemědělství ČR
MŽP	Ministerstvo životního prostředí ČR
NNO	nestátní neziskové organizace
n.r.	následujícího roku
OD	Odbor dopravy a silničního hospodářství
OGD	Odbor grantů a dotací
OKH	Odbor kancelář hejtmana
OKŘ	Odbor kancelář ředitele
OP	operační program
OPPS ČR-PL	Operační program Přeshraniční spolupráce ČR-Polsko
OPD	Operační program Doprava
OPLZZ	Operační program Lidské zdroje a zaměstnanost
OPMZ	Operační program Mezinárodní spolupráce
OPNS CE	Operační program Nadnárodní spolupráce Střední Evropa
OPPI	Operační program Průmysl a inovace
OPR	Operační program Rybářství
OPVK	Operační program Vzdělávání pro konkurenceschopnost
OPVVI	Operační program Výzkum a vývoj pro inovace
OPŽP	Operační program Životní prostředí
ORP	obce s rozšířenou působností
ORR	Odbor regionálního rozvoje, cestovního ruchu a kultury
OSVZ	Odbor sociálních věcí a zdravotnictví
OŠ	Odbor školství
OÚP	Odbor územního plánování a stavebního řádu
OŽPZ	Odbor životního prostředí a zemědělství
POV	Program obnovy venkova Královéhradeckého kraje
PRK	Program rozvoje Královéhradeckého kraje (2008-2010)
PRV	Program rozvoje venkova ČR

Q/I, II, III, IV	kvartály kalendářního roku
RES	Registr ekonomických subjektů
RIS	Regionální informační systém
ROP SV	Regionální operační program NUTS II Severovýchod
ŘO	Řídící orgán (příslušného operačního programu)
ŘSD	Ředitelství silnic a dálnic ČR
SFŽP	Státní fond životního prostředí
SRK	Strategie rozvoje Královéhradeckého kraje (2007-2015)
SRLZ	Strategie rozvoje lidských zdrojů KHK
SRR ČR	Strategie regionálního rozvoje ČR
t.r.	téhož roku
ÚP	Úřad(y) práce
ÚZIS	Ústav zdravotnických informací a statistiky

## Úvod

Program rozvoje Královéhradeckého kraje 2008-10 (dále PRK) obsahuje soubor logicky provázaných opatření a aktivit, jejichž realizace by měla vést k postupnému naplnění rozvojové vize kraje, resp. jeho strategických a specifických cílů. Realizace PRK spočívá v postupném uskutečňování jeho jednotlivých opatření a aktivit. Z hlediska jejich nositelů je možno jednotlivé aktivity naplňující cíle a opatření PRK rámcově rozdělit na:

- **aktivity a projekty zajišťované přímo Královéhradeckým krajem** a jeho kompetentními orgány
- **aktivity a projekty zajišťované jinými subjekty** (města, obce, svazky obcí, podniky, orgány státní správy, neziskové organizace apod.). U těchto aktivit je role kraje nepřímá a spočívá podle konkrétního charakteru aktivity v jejich monitoringu, iniciaci, koordinaci, podpoře atd.

Úspěšná implementace Programu rozvoje Královéhradeckého kraje 2008-10 (vycházející ze Strategie rozvoje Královéhradeckého kraje 2007-15, dále jen SRK) se odvíjí nejen od reálného vymezení jeho cílů, priorit a opatření a následné realizace konkrétních projektů a aktivit, ale také od nastavení účinného systému monitoringu. Účelem monitoringu je průběžné sledování naplňování programu v jednotlivých letech, jež bude podkladem pro jeho průběžné a konečné hodnocení (evaluaci).

Hlavní části monitoringu PRK 2008-10 tvoří:

- **Monitoring indikátorů – indikátorová sestava PRK**
- **Monitoring dotačních a grantových programů KH kraje**
- **Monitoring projektů KH kraje nefinancovaných z prostředků EU**
- **Monitoring projektů na území kraje financovaných z prostředků EU**

## 1 Zodpovědnost za monitoring

Činnosti související s monitoringem PRK je vhodné soustředit do jednoho místa, které by provádělo sběr všech údajů a informací za celý program, zároveň by bylo místem doplňování sestavy indikátorů a databází projektů. Tuto úlohu bude plnit Centrum EP jako koordinátor monitoringu ve spolupráci s Odborem regionálního rozvoje, cestovního ruchu a kultury ve funkci správce monitoringu, který je za celý proces monitorování PRK 2008-10 zodpovědný.

Nezbytným předpokladem pro sledování naplňování cílů programu z jednoho místa je efektivní spolupráce všech relevantních subjektů, disponujících daty a informacemi. Nastavení procesu sběru a předávání údajů a dat, vzájemné povinnosti subjektů, které si údaje a data, případně další informace budou předávat, a to v celém průběhu implementace programu, si může v budoucnu vyžádat formální úpravu.

V příloze č. 4 Programu rozvoje Královéhradeckého kraje 2008-10 je uveden přehled odpovědnosti jednotlivých odborů Krajského úřadu KH kraje včetně výborů a politických gestorů za naplňování jednotlivých priorit a opatření PRK. Odpovědnost se týká těch částí priorit a opatření, která budou naplňovány aktivitami a projekty Královéhradeckého kraje.

Stejným způsobem je nastavena i odpovědnost za monitoring programu. Na věcnou odpovědnost jednotlivých odborů krajského úřadu a politickou odpovědnost gestorů (politiků) za implementaci programu bude navazovat odpovědnost za provádění průběžného monitoringu PRK.

Tímto způsobem bude nastavena přímá vazba: odpovědnost za věcné nastavení programu – naplňování cílů a opatření – monitoring vlastní činnosti (projektů a aktivit Královéhradeckého kraje). Monitoring aktivit a projektů, které jdou mimo přímou působnost Královéhradeckého kraje (případy, kdy je nositelem aktivit a projektů subjekt odlišný od kraje a jím zřízených či založených organizací – projekty realizované na území kraje a podpořené v rámci OP 2007-13), jsou v působnosti koordinátora a správce monitoringu.

## 2 Monitoring indikátorů – indikátorová sestava

Základním nástrojem pro monitoring PRK je indikátor, představující číselné vyjádření určité skutečnosti, jež je možné měřit a porovnávat v čase a prostoru. Indikátor tak poskytuje jednoduše sdělitelnou a interpretovatelnou informaci. Úkolem indikátoru v každém rozvojovém programovém dokumentu je měřit, zda bylo dosaženo cíle vytyčeného programem. Sestava indikátorů obsahuje indikátory v členění podle priorit, specifických cílů a opatření PRK. Naplňování opatření a cílů programu by mělo být zaznamenáváno (měřeno), aby bylo možné program průběžně monitorovat a vyhodnocovat. U jednotlivých indikátorů nejsou uvedeny cílové hodnoty, protože nelze dopředu předjímat výstupy konkrétních aktivit či projektů, jež budou realizovány implementujícími subjekty, uvedenými u každého opatření programu.

### 2.1 Kritéria výběru indikátorů

Důležitým hlediskem pro volbu konkrétních indikátorů byla míra otevřenosti disponibilních informačních zdrojů, která by umožnila průběžné (minimálně roční) získávání, sledování a měření relevantních údajů a dat v požadované či poskytovatelem (informačním zdrojem) dané struktuře. Volba druhu indikátorů pro průběžné sledování naplňování opatření a cílů programu byla též ovlivněna reálnými možnostmi získávání informací o výstupech u konkrétních aktivit od konkrétních implementujících subjektů, a to z hlediska jejich dostupnosti, rozsahu, struktury a aktuálního regionálního členění (podle krajů). Rozhodující pro výběr indikátorů z hlediska jejich vypovídací schopnosti byla tato kritéria:

- relevance k obsahu opatření a cílům programu,
- logická návaznost mezi jednotlivými indikátory,
- shodnost věcného obsahu indikátorů programu (s krajským vymezením) s indikátory obsaženými v Národním číselníku indikátorů a posléze i v operačních programech,
- finanční a časová náročnost na jejich získání.

### 2.2 Indikátorová sestava

Indikátorová sestava PRK (ve formátu \*.xls) k 30. 6. 2009 obsahuje 319 monitorovacích ukazatelů (indikátorů), členěných do 18 sloupců (A – R).

#### Struktura dat:

- Sloupce A, B, a C značí zařazení indikátoru na **monitorovací úroveň** a dle toho jsou odlišeny pro lepší orientaci i barevně (globální cíl – zelená barva, prioritní cíl – modrá barva, specifický cíl – červená barva, opatření – černá barva). Hierarchická posloupnost (prioritní cíl – specifický cíl – opatření) je nastavena tak, aby na vyšší úrovni převažovali kontextové indikátory (např. ČSÚ) s postupným přechodem ke konkrétnějším ukazatelům – indikátory výsledku či výstupu (např. za příslušné odbory krajského úřadu a za jednotlivé operační programy). Jednotlivé typy indikátorů jsou vysvětleny níže (viz popis sloupce G). Pokud není pro monitorovací úroveň specifického cíle dostupný žádný kontextový ukazatel, je na vyšší úroveň povýšen indikátor výstupu nebo výsledku s tím, že může nastat situace, že nebude u souvisejících opatření uveden indikátor žádný. Sledování naplňování těchto opatření tak bude nahrazovat konkrétní seznam projektů za dané časové období.
- Ve sloupci D je uveden přesný **název indikátoru**. U 14 opatření není prozatím uveden indikátor žádný z důvodů nedostupných relevantních dat.
- Pokud se jedná o indikátor převzatý z operačních programů, má ve sloupci E uveden šestimístný **identifikační kód** národního číselníku (xx.xx.xx). Dvoumístný kód (xx) je přiřazen indikátorům z Programu rozvoje venkova ČR, který má odlišný systém číslování. V operačním programu Životní prostředí nemají některé indikátory přiřazený identifikační kód, v tomto případě je zde použita zkratka operačního programu „OPŽP“.
- Ve sloupci F je uvedena **měrná jednotka**, ve které bude číselná hodnota indikátoru vyjádřena .
- Ve sloupci G je uveden **typ indikátoru**. Sestava obsahuje indikátory kontextu, výstupu a výsledku. Neobsahuje žádné indikátory dopadu. Indikátory kontextu zabezpečují kvantifikovanou informaci o sociální, ekonomické a ekologické situaci a mohou identifikovat potřeby v určitém čase. Indikátory výstupu charakterizují činnost. Podávají informace o výstupech jednotlivých akcí/projektů v rámci programu.

Indikátory výsledku mají vazbu na bezprostřední – přímý a okamžitý přínos daného programu. Indikátory dopadu informují o souvislostech, které překračují rámec okamžitých účinků.

- Ve sloupci H je uveden **hlavní zdroj dat**, který identifikuje poskytovatele dat k danému indikátoru. Hlavními poskytovateli dat jsou Český statistický úřad (ČSÚ), krajský úřad a jeho odbory (KÚ) a řídicí orgány jednotlivých operačních programů (např. ROP, OPPI), popř. další.
- Příslušné dotčené odbory KÚ, které zodpovídají za sledování ukazatele a předání dat za daný indikátor (např. ORR – odbor regionálního rozvoje, OŠ – odbor školství) a konkrétní oblast podpory daného operačního programu (1.1, 2.3,...) jsou upřesněny ve sloupci I jako **upřesňující zdroj dat**.
- Ve sloupci J je uvedena **dostupnost dat**, která definuje k jakému datu následujícího roku poskytovatel dat bude schopen poskytnout koordinátorovi monitoringu danou hodnotu ukazatele za předešlý rok (např. měsíc, čtvrtletí). Pokud není uvedeno datum dostupnosti dat, je předpokládán termín předání do 31.3. následujícího roku.
- Ve sloupci K je uvedena **periodicita sledování** daného indikátoru. U většiny ukazatelů, pokud není uvedeno jinak (např. za uvedené období, nepravidelná), je periodicita pravidelná roční.
- **Indikátor k datu** ve sloupci L označuje, pokud je to možné, k jakému konkrétnímu datu se daný ukazatel vztahuje (např. k 31.12.).
- Ve sloupci M je **výchozí hodnota** sledovaného indikátoru. Pokud není výjimka z důvodu nedostupnosti dat, jedná se o hodnotu v roce 2007. U operačních programů je pro rok 2007 výchozí hodnota 0 s tím, že v roce 2008 bude uveden údaj včetně roku 2007, kdy programovací období 2007-13 teprve začínalo a v jednotlivých operačních programech bylo schváleno zanedbatelné množství žádostí (projektů).
- Sloupce N, O a P budou každoročně doplňovány o sledované **hodnoty v letech 2008, 2009 a 2010**.
- **Charakteristika indikátoru** ve sloupci Q popisuje indikátor jako takový. Pokud není přímo z názvu indikátoru patrné co znamená, je zde blíže vysvětlen, popř. uveden vzorec, který navádí, jak indikátor vypočítat.
- Poslední sloupec R slouží jako **poznámka** k danému indikátoru. Zde jsou uvedeny další vysvětlení k danému indikátoru, které lze sdělit. (např. u ukazatelů z ČSÚ je pro lepší orientaci přímo uveden odkaz na příslušnou tabulku s jejím číslem a přesným názvem v Krajské ročence Královéhradeckého kraje 2008, u venkova je definováno vymezení dle Programu rozvoje kraje apod.).

### 3 Monitoring dotačních a grantových programů

Tato část monitoringu PRK 2008-10 je zaměřena na sledování projektů či aktivit, na které byla podána žádost o dotaci z grantových a dotačních programů Královéhradeckého kraje vyhlášené Královéhradeckým krajem v roce 2008.

#### Odbory KÚ KHK administrující dotační a grantové programy:

- Odbor regionálního rozvoje, cestovního ruchu a kultury
- Odbor životního prostředí a zemědělství
- Odbor sociálních věcí a zdravotnictví
- Odbor kancelář hejtmána
- Odbor školství

Informace za rok 2008 jsou zpracovány v rozsahu poskytnutých dat od jednotlivých odborů KÚ na základě požadované struktury koordinátora monitoringu. Součástí této části monitorování PRK je i Program obnovy venkova Královéhradeckého kraje, který je v gesci Odboru regionálního rozvoje, cestovního a kultury.

Projekty, na které byla podána žádost z těchto programů jsou od začátku roku 2009 vedeny v databázi Odboru grantů a dotací. Odbor grantů a dotací, popř. konkrétní dotčené odbory KÚ nejpozději do 31.3. následujícího roku poskytnou koordinátorovi monitoringu potřebná data za jednotlivé dotační programy dle nastavené struktury.



**Struktura dat:**

- Odbor / oddělení KÚ
- Rok vypsání programu
- Název programu / titulu
- Označení programu/ titulu
- Název projektu / aktivity
- Název žadatele
- Typ žadatele / právní forma
- Místo realizace / sídlo žadatele
- Celkové náklady v Kč
- Požadovaná částka v Kč
- Poskytnutá dotace v Kč

## 4 Monitoring projektů Královéhradeckého kraje

Program rozvoje Královéhradeckého kraje 2008-10 je naplňován jednotlivými aktivitami a projekty. Z toho důvodu byl krajským úřadem a zpracovatelem programu pořízen seznam projektů, které by měly být realizovány v průběhu jeho implementace v letech 2008 až 2010. Seznam byl potvrzen a následně schválen všemi odpovědnými gestory za jednotlivé oblasti a tvoří zvláštní přílohu č. 6 programového dokumentu.

Součástí monitorování Programu rozvoje Královéhradeckého kraje je i tato databáze, která je členěna dle jednotlivých odborů KÚ. Obsahuje však jen projekty Královéhradeckého kraje, které nejsou financovány z prostředků EU (projekty KH kraje podpořené z operačních programů 2007-13 jsou součástí jiné části monitoringu – viz kapitola 4).

Za jednotlivé sledované roky 2008, 2009 a 2010 bude odpovědným odborem KÚ tento seznam každoročně aktualizován a doplňován dle situace stavu jednotlivých projektů.

**Struktura dat:**

- Odbor KÚ
- Stručný název projektu / záměru
- Obsah (záměr) projektu
- Místo realizace projektu
- Charakter projektu
- Období realizace
  - *Rok zahájení*
  - *Rok ukončení*
  - *Připravenost*
- Cílové skupiny
- Partneři projektu
- Zdroje financování v Kč
- Rozpočet v tis. Kč
  - *KH kraj*
  - *Název poskytovatele dotace*
  - *Poměr dotace v tis. Kč*
  - *Poměr dotace v %*
- Zodpovědnost za projekt
  - *Věcně odpovědný odbor KÚ*
  - *Politicky odpovědný výbor KH kraje*
- Priorita PRK
- Související koncepce / plány Královéhradeckého kraje
- Číslo a název opatření PRK

## 5 Monitoring projektů z OP 2007-13 v KH kraji

Seznam projektů realizovaných na území Královéhradeckého kraje z prostředků EU v období 2007-13 pomocí operačních programů bude za každý rok obsahovat pouze ty schválené projekty, které byly ve sledovaném roce zahájeny. Tento přístup zjednodušuje evidenci realizovaných projektů. Seznam operačních programů včetně řídicích orgánů je uveden v kapitole 6.3.

O níže uvedená data a informace v členění podle požadavků správce a koordinátora monitoringu PRK budou každoročně požádány jednotlivé řídicí orgány. Většina dat z nich vychází z centrálního monitorovacího systému MSC2007. Součástí získávaných informací v členění podle operačních programů a let jsou zejména následující údaje, jejichž struktura byla vzájemně dohodnuta mezi správcem a koordinátorem monitoringu.

Termín dodání dat je nastaven do 31.3. následujícího roku. Každoročně budou pro potřeby monitoringu přidány do databáze ty schválené projekty, které byly ve sledovaném roce zahájeny. Výjimku tvoří rok 2008, do kterého jsou zahrnuty všechny podpořené projekty z OP 2007-13, které byly zahájeny do 31.12.2008.

### **Struktura dat:**

- Název operačního programu
- Priorita a oblast podpory (intervence)
- Název projektu
- Stav projektu (schválený projekt)
- Název žadatele
- Typ žadatele / právní forma
- Místo realizace projektu / sídlo žadatele
- Datum zahájení projektu
- Datum ukončení projektu
- Celkový finanční objem projektu (celkové náklady projektu vycházející z uzavřené smlouvy mezi ŘO OP a příjemcem)
- Celková výše poskytnuté dotace z prostředků EU (vycházející z uzavřené smlouvy mezi ŘO OP a příjemcem)

## 6 Poskytovatelé dat

Sběr dat a informací pro potřeby monitorování PRK musí nutně vycházet ze zdrojů, které je mohou a jsou schopny a ochotny dodat v požadovaném rozsahu, struktuře a čase. Tyto skutečnosti se staly nezbytnými předpoklady pro efektivní tvorbu celého monitorovacího systému (včetně indikátorové sestavy a databází projektů). Efektivní v tom smyslu, že je možné je snadno vyhledat a měřit konkrétní činnosti a aktivity naplňující opatření a cíle programu.

Za základní informační zdroje pro zdárné měření naplňování programu byli zvoleni poskytovatelé dotací, mezi hlavní lze uvést Královéhradecký kraj, resp. odbory krajského úřadu a řídicí orgány operačních programů (TOP, ROP SV). Dalšími poskytovateli dat jsou také pracoviště úřadu práce, Czechinvest, Hospodářská komora ČR, ministerstva ČR ad. Nejvýznamnější správci dat jsou podrobně uvedeny dále v textu. Periodicita dat a informací od většiny poskytovatelů dat bude převážně roční do určeného data následujícího roku.

### **6.1 Královéhradecký kraj**

Řadu informací o proběhlých aktivitách a projektech má k dispozici Královéhradecký kraj, resp. krajský úřad, a to v těch případech, kdy je opatření formulováno jako samotná iniciativa či aktivita kraje, který je v pozici hlavního iniciátora či nositelem aktivit a tyto aktivity financuje z vlastních zdrojů.

Královéhradecký kraj spravuje své území v rozsahu stanoveném zákonem č. 129/2000 Sb., o krajích (krajské zřízení), ve znění pozdějších předpisů, a v souladu s aktuálními potřebami kraje. Kraj má vlastní majetek a hospodaří s ním samostatně za podmínek stanovených zákonem. Tuto skutečnost je nutné zmínit pro správné a efektivní nastavení monitoringu dat a informací soustředěvaných z odborů krajského úřadu. Předmětem monitorování PRK totiž jsou jen ty aktivity a projekty, které nespádají do běžného (provozního) hospodaření, po němž lze rozumět běžné opakující se činnosti a transakce.

Královéhradecký kraj bude zdrojem informací o činnostech, které bude možné postihnout indikátory výstupu a výsledku, resp. indikátory, u nichž je uveden jako zdroj odbor KÚ. Účelem indikátorů výstupu a výsledku je postihnout jednotlivé, v indikátorové soustavě definované, činnosti krajského úřadu. Tyto ukazatele byly se zástupci příslušných odborů projednány a schváleny s tím, že indikátory týkající se přímo aktivit KÚ, budou ze strany dotčených odborů každoročně sledovány a jejich hodnoty poskytovány ve stanovených termínech pro potřeby monitoringu.

Královéhradecký kraj každoročně vyhlašuje dotační programy, které jsou v gesci jednotlivých odborů krajského úřadu. Projekty a aktivity z těchto tematicky zaměřených programů včetně Programu obnovy venkova KH kraje, který je vymezen územně, budou také součástí monitoringu. Bude také sledována realizace individuálních projektů Královéhradeckého kraje nefinancovaných z prostředků EU na základě každoroční aktualizace seznamu projektů PRK odbory KÚ.

Data a informace pro potřeby monitorování PRK budou ročně poskytovat níže uvedené odbory krajského úřadu na vyžádání koordinátora či správce monitoringu.

- Odbor dopravy a silničního hospodářství
- Odbor grantů a dotací
- Odbor kancelář hejtmána
- Odbor kancelář ředitele
- Odbor regionálního rozvoje, cestovního ruchu a kultury
- Odbor sociálních věcí a zdravotnictví
- Odbor školství
- Odbor územního plánování a stavebního řádu
- Odbor životního prostředí a zemědělství

## **6.2 Český statistický úřad**

V řadě případů bude možné využít ukazatelové a datové fondy ČSÚ, který disponuje rozsáhlou datovou základnou. Její předností je zobrazení sociálního a ekonomického vývoje v širokém komplexu na základě vlastních statistických zjišťování. ČSÚ využívá v řadě případů také informace z datových základů jiných institucí.

Český statistický úřad zabezpečuje získávání a zpracování údajů pro statistické účely a poskytuje statistické informace státním orgánům, orgánům územní samosprávy, veřejnosti a do zahraničí na základě zákona č. 89/1995 Sb., o státní statistické službě, ve znění pozdějších předpisů.

Základním zdrojem dat a informací ČSÚ jsou výkazy (číselníky, dotazníky, přehledy o cenách apod.), statistická zjišťování (výběrová a mimořádná šetření, výkazy apod.) a služby veřejnosti (správa Registru ekonomických subjektů, přidělování IČ a informační služby).

Pro monitorování PRK je nejdůležitějším zdrojem Statistická ročenka Královéhradeckého kraje pro příslušný kalendářní rok. Zde lze vyhledat všechna data a informace charakteru indikátorů kontextu. Statistická ročenka vychází každý rok do 31. prosince následujícího roku, s tím je třeba počítat při časovém zpoždění dostupnosti potřebných dat.

## **6.3 Řídící orgány operačních programů 2007 – 13**

Řídící orgány operačních programů za programovací období 2007 – 13 jsou zdrojem dat a informací o těch projektech realizovaných na území Královéhradeckého kraje, na jejichž financování byly poskytnuty prostředky z rozpočtu EU v rámci 13 níže uvedených operačních programů.

## Přehled operačních programů v programovém období 2007-13

<b>Operační programy (2007 – 13) včetně finančních zdrojů a řídicích orgánů pro ČR</b>	
<b>ERDF – Evropský fond regionálního rozvoje ESF – Evropský sociální fond</b>	<b>Řídicí orgán v ČR</b>
Regionální operační program regionu soudržnosti Severovýchod	Regionální rada regionu soudržnosti Severovýchod
Integrovaný operační program	Ministerstvo pro místní rozvoj
Operační program Doprava	Ministerstvo dopravy
Operační program Lidské zdroje a zaměstnanost	Ministerstvo školství, mládeže a tělovýchovy
Operační program Mezuregionální spolupráce	Ministerstvo pro místní rozvoj
Operační program Nadnárodní spolupráce – Střední Evropa	Ministerstvo pro místní rozvoj
Operační program Podnikání a inovace	Ministerstvo průmyslu a obchodu
Operační program Přeshraniční spolupráce ČR – PR	Ministerstvo pro místní rozvoj
Operační program Výzkum a vývoj pro inovace	Ministerstvo školství, mládeže a tělovýchovy
Operační program Vzdělávání pro konkurenceschopnost	Ministerstvo školství, mládeže a tělovýchovy
Operační program Životní prostředí	Ministerstvo životního prostředí
<b>ERDF – Evropský zemědělský fond pro rozvoj venkova</b>	<b>Řídicí orgán v ČR</b>
Program rozvoje venkova ČR 2007-13	Ministerstvo zemědělství
<b>ERF – Evropský rybářský fond</b>	<b>Řídicí orgán v ČR</b>
Operační program Rybářství	Ministerstvo zemědělství

Součástí informací o čerpání dotací z prostředků EU v KH kraji v členění podle operačních programů jsou rovněž informace o naplňování indikátorů (v členění podle prioritních os a oblastí podpory). Výsledné hodnoty (uvedené ve smlouvě) poskytnuté řídicími orgány operačních programů jsou součástí indikátorové sestavy. Hodnoty uvedené u každé oblasti podpory konkrétního operačního programu budou následně uvedeny do relevantních opatření PRK.

- Indikátory OP (kód národního číselníku, název indikátoru, měrná jednotka, cílová hodnota uvedené v podepsané smlouvě, oblast podpory).

### 6.4 Ostatní poskytovatelé dat

Ostatní poskytovatele dat pro potřeby monitoringu PRK lze rozdělit na přímé a nepřímé (viz struktura na str. 12). K 30. červnu 2009 se jedná o níže uvedené správce dat.

Přímí poskytovatelé – okresní úřady práce (Hradec Králové, Jičín, Náchod, Rychnov nad Kněžnou a Trutnov), Czechinvest – pobočka v Hradci Králové a ČSÚ (viz podrobně v textu výše) budou spolupracovat přímo s koordinátorem monitoringu a dodávat mu každoročně požadovaná data.

#### Přímí poskytovatelé dat:

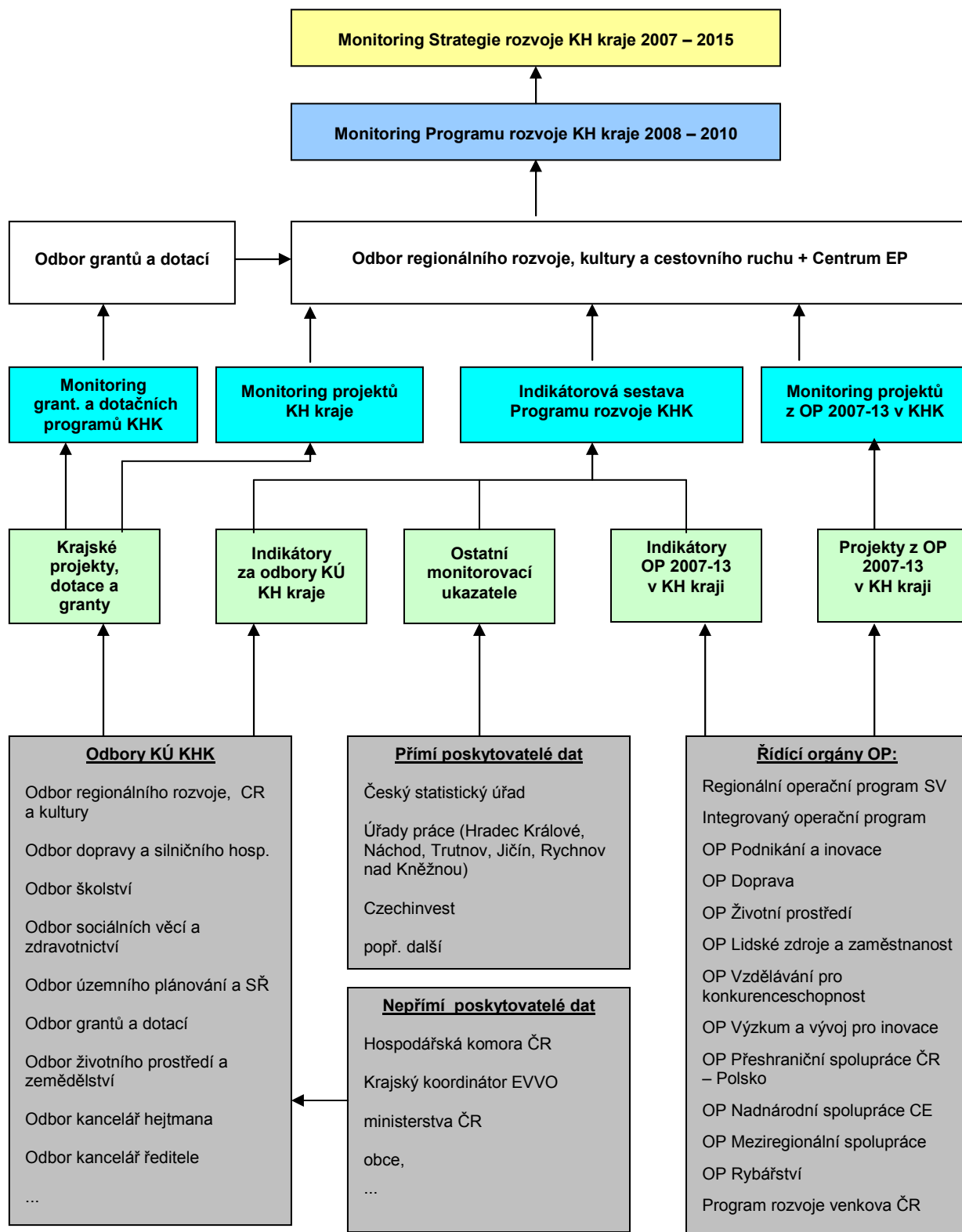
- Úřady práce (územní pracoviště Hradec Králové, Náchod, Trutnov, Jičín, Rychnov nad Kněžnou),
- Český statistický úřad – Krajská reprezentace v Hradci Králové,
- Czechinvest (pobočka Hradec Králové).

Data od nepřímých poskytovatelů dat budou celoročně shromažďována přes příslušný odbor KÚ, jak je stanoveno v indikátorové sestavě o poskytnutí informací či dat.

#### Nepřímí poskytovatelé dat:

- Hospodářská komora ČR,
- Krajský koordinátor EVVO,
- ministerstva ČR,
- obce.

### Schématická struktura monitoringu PRK



## 7 Systém poskytování dat

Schématická struktura předávání dat pro potřeby monitorování PRK mezi jednotlivými subjekty je graficky znázorněna na straně 12 tohoto dokumentu.

Jednotlivé odbory KÚ každoročně poskytují data do databáze Odboru grantů a dotací za vypsané krajské dotační programy či tituly. Tato databáze slouží k monitorování projektů či aktivit, na které byla podána žádost o dotaci z dotačních a grantových programů KH kraje. Program obnovy venkova KH kraje je sledován mimo tuto databázi v rámci agendy Odboru regionálního rozvoje, cestovního ruchu a kultury. Veškerá data pro potřeby monitorování PRK za sledovaný rok budou předány přímo dotčenými odbory KÚ nebo právě přes Odbor grantů a dotací koordinátorovi monitoringu do 31.3. následujícího roku.

Odbory KÚ také každý rok na požádání koordinátora monitoringu aktualizují a doplní seznam projektů Královéhradeckého kraje nefinancovaných z prostředků EU. Termín této aktualizace za každý rok je do 31.3. následujícího roku.

Odbory KÚ každoročně doplní data za sledovaný rok u indikátorů, u kterých je daný odbor KÚ uveden jako zdroj. Termín dodání dat koordinátorovi monitoringu je stanoven přímo v indikátorové sestavě u jednotlivých ukazatelů. Zároveň daný odbor zajistí od kompetentních spoluposkytovatelů dat (nepřímí poskytovatelé dat) související informace ve stanovených termínech. Pokud není uvedeno datum dostupnosti dat, předpokládá se termín do 31.3. následujícího roku.

Data od přímých poskytovatelů dat sloužících k monitorování indikátorů kontextu zajišťuje koordinátor monitoringu, a to jakmile jsou od správců dat k dispozici. Termíny jsou opět uvedeny přímo v indikátorové sestavě. Český statistický úřad může kompletní data poskytnout až k 31.12. následujícího roku, kdy vydává Statistickou ročenku Královéhradeckého kraje.

Informace o projektech realizovaných na území kraje a financovaných z prostředků EU v rámci operačních programů 2007-13 poskytují na základě požadavku Královéhradeckého kraje každoročně jednotlivé řídicí orgány (popř. zprostředkovatelé OP) koordinátorovi monitoringu včetně sledovaných indikátorů OP.

Jakýkoliv důvod neposkytnutí informací a dat či jejich neúplnost bude odůvodněn v monitorovací zprávě za daný rok.

## 8 Monitorovací zprávy

Za provádění průběžného každoročního monitoringu Programu rozvoje Královéhradeckého kraje 2008-10 je zodpovědný správce monitoringu - Odbor regionálního rozvoje, cestovního ruchu a kultury. Tomu budou koordinátorem monitoringu ročně do 30.6. následujícího roku předkládány roční monitorovací zprávy včetně jejich příloh. Zprávy bude schvalovat Zastupitelstvo Královéhradeckého kraje na svém nejbližším zasedání na základě doporučení Výboru pro regionální rozvoj a cestovní ruch.

Úkolem zpracovatele monitorovacích zpráv je přehledně uspořádat soustavu indikátorů podle priorit, specifických cílů a opatření programu, včetně uvedení aktuálních hodnot indikátorů. Cílem předkládané zprávy je poskytnout také stručný komentář k dosavadnímu průběhu monitoringu, případně navrhnout změny v procesu monitorování PRK.

Součástí monitorovací zprávy budou i čtyři níže uvedené přílohy. Monitorovací zprávy budou vypracovány v součinnosti s jednotlivými odbory, věcně příslušnými a zodpovědnými za naplňování jednotlivých opatření priorit programu. Zástupci jednotlivých odborů poskytnou správci a koordinátorovi na vyžádání potřebné podklady pro monitorovací zprávu. Monitorovací zprávy budou jedním z podkladů pro navazující evaluaci celého PRK.

## **Přílohy ročních monitorovacích zpráv:**

(v elektronické podobě ve formátu .xls)

- 1. Indikátorová sestava Programu rozvoje Královéhradeckého kraje 2008-10**
- 2. Databáze dotačních a grantových programů Královéhradeckého kraje**
- 3. Seznam projektů Královéhradeckého kraje nefinancovaných z prostředků EU**
- 4. Seznam projektů realizovaných na území kraje a financovaných z prostředků EU**

## **Závěr**

Základním cílem systémů monitorování a vyhodnocování programů je zajištění podkladů pro hodnocení efektivity vynaložených zdrojů a hodnocení účinnosti realizovaných opatření a aktivit. Výsledky monitoringu budou sloužit k hodnocení naplňování Programu rozvoje Královéhradeckého kraje (tzv. evaluaci) a k nastavení zaměření nového programového dokumentu na roky 2011-13.

Evaluace PRK 2008-10 bude mít dvě fáze hodnocení:

- Průběžná (mid-term) evaluace (evaluační zpráva ke konci roku 2009)
- Závěrečná (ex-post) evaluace (evaluační zpráva ke konci roku 2011)

Sestava indikátorů představuje návrh indikátorů, který bude možné průběžně doplňovat o další indikátory, případně bude možné změnit jejich věcné vymezení či dokonce některé úplně přestat sledovat. Důvodem tohoto přístupu je skutečnost, že v průběhu implementace programu budou realizovány různé druhy aktivit (projektů) v rámci jeho jednotlivých opatření. Dalším důvodem aktualizace mohou být výsledky zhodnocení (evaluace) Programu rozvoje KH kraje či zapracování indikátorů z jiných krajských koncepcí a jejich vzájemné zkoordinování. Může také nastat situace, že daný poskytovatel dat přestane ukazatel z nějakého důvodu sledovat.

Na základě zkušeností při tvorbě celého systému monitoringu Programu rozvoje Královéhradeckého kraje 2008-10 včetně databází a seznamu projektů, uvedených v příloze tohoto dokumentu, je třeba v dalších letech na základě vzájemné domluvy dotčených subjektů monitoringu PRK zdokonalovat celý proces monitorování s nastavením co nejefektivnějších a flexibilních vazeb. Bude se tak dít na základě obdržených připomínek k monitoringu či závěrů monitorovacích a evaluačních zpráv.