



## Studie rozvoje průmyslové zóny

Solnice - Kvasiny - Rychnov nad Kněžnou

PŘÍLOHA Č. 3 - NÁZOROVÝ  
PRŮZKUM OBCÍ

## Obsah

1	Úvod .....	2
2	Aktuální a očekávané dopady fungování průmyslového centra Solnice-Kvasiny-Rychnov nad Kněžnou na obce zájmového území .....	3
3	Očekávané dopady spojené s případným budoucím útlumem výrobní produkce průmyslového centra .....	21
4	Počet pracujících vyjíždějících z obce do průmyslového centra .....	22
5	Rozvojové plochy v obcích.....	23
6	Prioritní rozvojové potřeby obcí.....	24
7	Aktuální rozvojové potřeby obcí ve vazbě na rozvoj průmyslového centra .....	27
8	Opatření na státní či nadregionální úrovni nápomocná k pozitivnímu rozvoji obce ve vazbě na rozvoj průmyslového centra.....	29
	Seznam tabulek .....	31
	Seznam grafů .....	31
	Seznam obrázků .....	32

# 1 Úvod

Dotazníkový průzkum proběhl v červenci 2016. Osloveni byli starostové všech 40 obcí v širším zájmovém území. Po průběžných urgencích činila návratnost 30 dotazníků. Z trojice jádrových obcí Solnice - Kvasiny - Rychnov nad Kněžnou odpověděly všechny. Odpovědi nejsou k dispozici od následujících obcí:

- Bartošovice v Orlických horách
- Častolovice
- Dobruška
- Kostelec nad Orlicí
- Liberk
- Lupenice
- Proruby
- Rokytnice v Orlických horách
- Třebešov
- Voděrady

Vyplněné dotazníky obsahují jak posouzení dopadů průmyslového centra na obec z jejího vlastního pohledu, tak řadu dalších informací využitelných pro další části studie. Dotazníkové šetření proběhlo elektronickou formou s možností vyplnění online či offline formuláře.

## Struktura otázek dotazníkového šetření:

- 1) Jaké jsou současné aktuální dopady fungování průmyslového centra Solnice - Kvasiny - Rychnov nad Kněžnou na vaši obec?
- 2) Plánuje se další rozšiřování průmyslového centra Solnice - Kvasiny - Rychnov nad Kněžnou . Jaké očekáváte dopady jejího rozšíření na vaši obec?
- 3) Jaké byste očekával dopady spojené s případným budoucím útlumem výrobní produkce průmyslového centra Solnice - Kvasiny - Rychnov nad Kněžnou pro vaši obec?
- 4) Pokuste se odhadnout, kolik obyvatel vaší obce dojíždí za prací do průmyslového centra Solnice - Kvasiny - Rychnov nad Kněžnou.
- 5) Máte ve vaší obci připravené plochy pro rozvoj bydlení?
- 6) Máte ve vaší obci průmyslovou zónu/plochu pro výrobu připravenou k zainvestování?
- 7) Jaké jsou aktuální prioritní rozvojové potřeby vaší obce?
- 8) Jaké jsou aktuální rozvojové potřeby vaší obce ve vazbě na rozvoj průmyslového centra Solnice - Kvasiny - Rychnov nad Kněžnou?
- 9) Jaká opatření/akce na státní či nadregionální úrovni by pomohla pozitivnímu rozvoji vaší obce ve vazbě na rozvoj průmyslového centra Solnice - Kvasiny - Rychnov nad Kněžnou?

Veškeré výstupy dotazníkového šetření slouží jako podklad pro různé části studie. Některé otázky jsou vyhodnoceny souhrnně (1, 2, 3, 4, 7, 8, 9), jiné slouží pouze jako zdroj surových dat pro doplnění či korekci příslušných kapitol studie (5, 6). Některé otázky (odhad dojíždky místních obyvatel, rozvojové plochy) nejsou s ohledem na výslednou podobu odpovědí statisticky vyhodnotitelné a slouží spíše jako doplňující informace.

## 2 Aktuální a očekávané dopady fungování průmyslového centra Solnice-Kvasiny-Rychnov nad Kněžnou na obce zájmového území

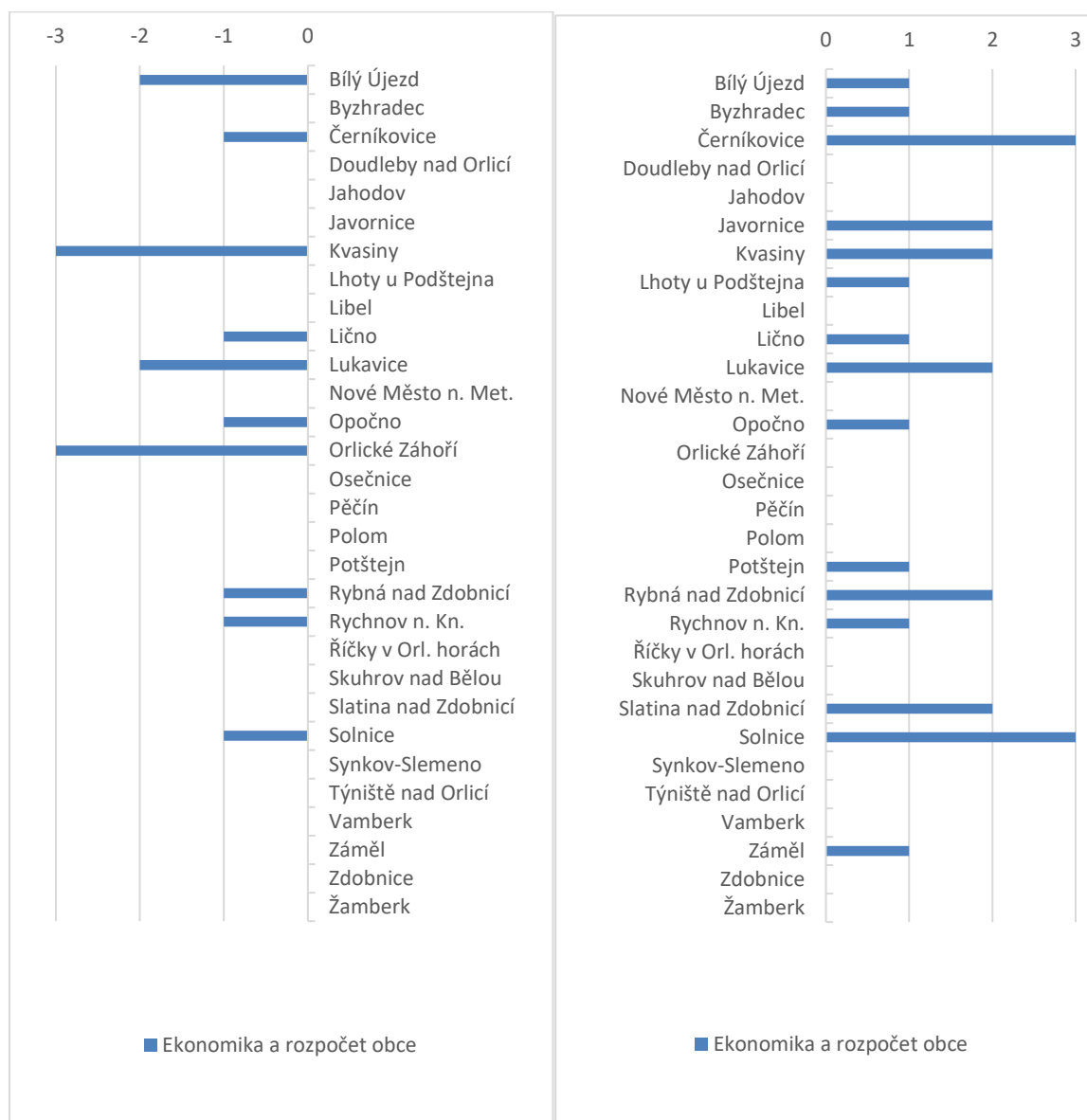
První dvě otázky (aktuální dopady a dopady rozšíření průmyslového centra) byly rozčleněny na vzájemně shodnou strukturu podotázek členěných na témata a podtémata:

- **Ekonomika a rozpočet obce**
  - Ekonomika a rozpočet obce
- **Sociální situace**
  - Zaměstnanost
  - Stěhování obyvatel
  - Věková struktura obyvatel
  - Vzdělanostní struktura
  - Národnostní menšiny, dočasní obyvatelé
- **Rozvoj služeb a občanské vybavenosti**
  - Školství (MŠ, ZŠ, SŠ)
  - Volnočasové aktivity
  - Zdravotní a sociální péče
  - Maloobchod a komerční služby
- **Doprava a životní prostředí**
  - Dopravní zatížení
  - Doprava v klidu (parkování)
  - Hluk
  - Emise a imise
  - Jiné
- **Komfort života a civilní bezpečnost**
  - Bezpečnost silničního provozu
  - Úroveň služeb pořádkových složek
  - Kriminalita, výtržnictví, narušování veřejného pořádku

Každé podtéma bylo hodnoceno na dvou škálách – míra negativního dopadu (-3 až 0) a míra pozitivního dopadu (0 až 3) s možností upřesnit hodnocení v otevřené části otázky.

Vyhodnocení proběhlo v rámci všech podtémat (níže uvedené grafy), pro přehlednost členěné dle témat. Mapové přílohy studie pak znázorňují vyhodnocení dle témat, a to jak v rámci aktuálních dopadů, tak v rámci očekávaných dopadů v případě rozšíření průmyslového centra. Témata byla vyhodnocena aritmetickým průměrem příslušných podtémat s vynecháním položky „jiné“ v rámci tématu Doprava a životní prostředí.

**Graf 1 Aktuální dopady fungování průmyslového centra Solnice - Kvasiny - Rychnov nad Kněžnou na obce na zkoumaném území z hlediska ekonomiky a rozpočtu obce (2016)**



Zdroj: Vlastní šetření

*Poznámka: V levém grafu jsou znázorněny negativní dopady, v pravém pozitivní dopady. Míra dopadu: -3 = zásadní negativní dopad; -2 = silný negativní dopad; -1 = slabý negativní dopad; 0 = bez negativního dopadu / 0 = bez pozitivního dopadu; 1 = slabý pozitivní dopad; 2 = silný pozitivní dopad; 3 = zásadní pozitivní dopad.*

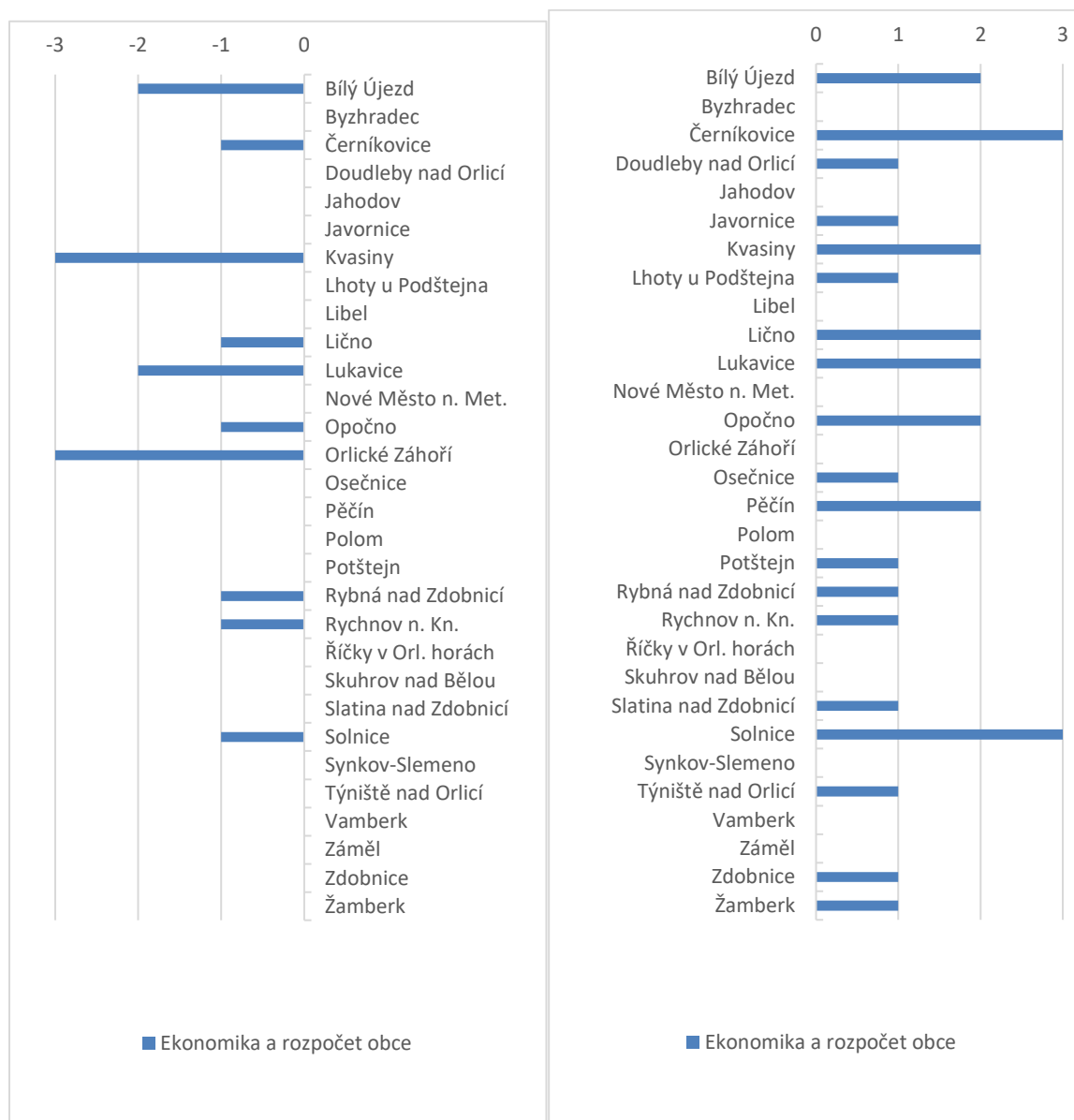
Pozitivní dopady z hlediska ekonomiky a rozpočtu obcí byly obcemi specifikovány jako vysoký příjem z daní z nemovitosti (pouze v případě obcí, na jejichž území se nacházejí či budou nacházet průmyslové komplexy), zvýšení příjmu za výkon státní správy, zvyšující se příjem obecního rozpočtu z důvodu příchodu nových obyvatel a vyšší zaměstnanosti.

Negativní dopady z hlediska ekonomiky a rozpočtu obcí byly obcemi specifikovány jako vysoké náklady na údržbu dopravní infrastruktury, dále zvýšení nákladů v souvislosti s udržováním pořádku - náklady na služby policie, náklady na likvidaci odpadů, náklady na opravu obecního majetku, náklady spojené se zajištěním parkování, náklady spojené s nedodržováním pravidel silničního provozu,

náklady spojené s nedovoleným využíváním některých komunikací k dojíždě, náklady spojené s přestupky proti veřejnému pořádku.

Dalšími negativními dopady jsou snížení příjmu daní a nevidovaných přechodných pobytů z důvodu snížení trvale hlášených obyvatel a propad daně DPFO (OSVČ) z důvodu poklesu podnikatelské aktivity.

**Graf 2 Očekávané dopady rozšíření průmyslového centra Solnice - Kvasiny - Rychnov nad Kněžnou na obce na zkoumaném území z hlediska ekonomiky a rozpočtu obce (2016)**



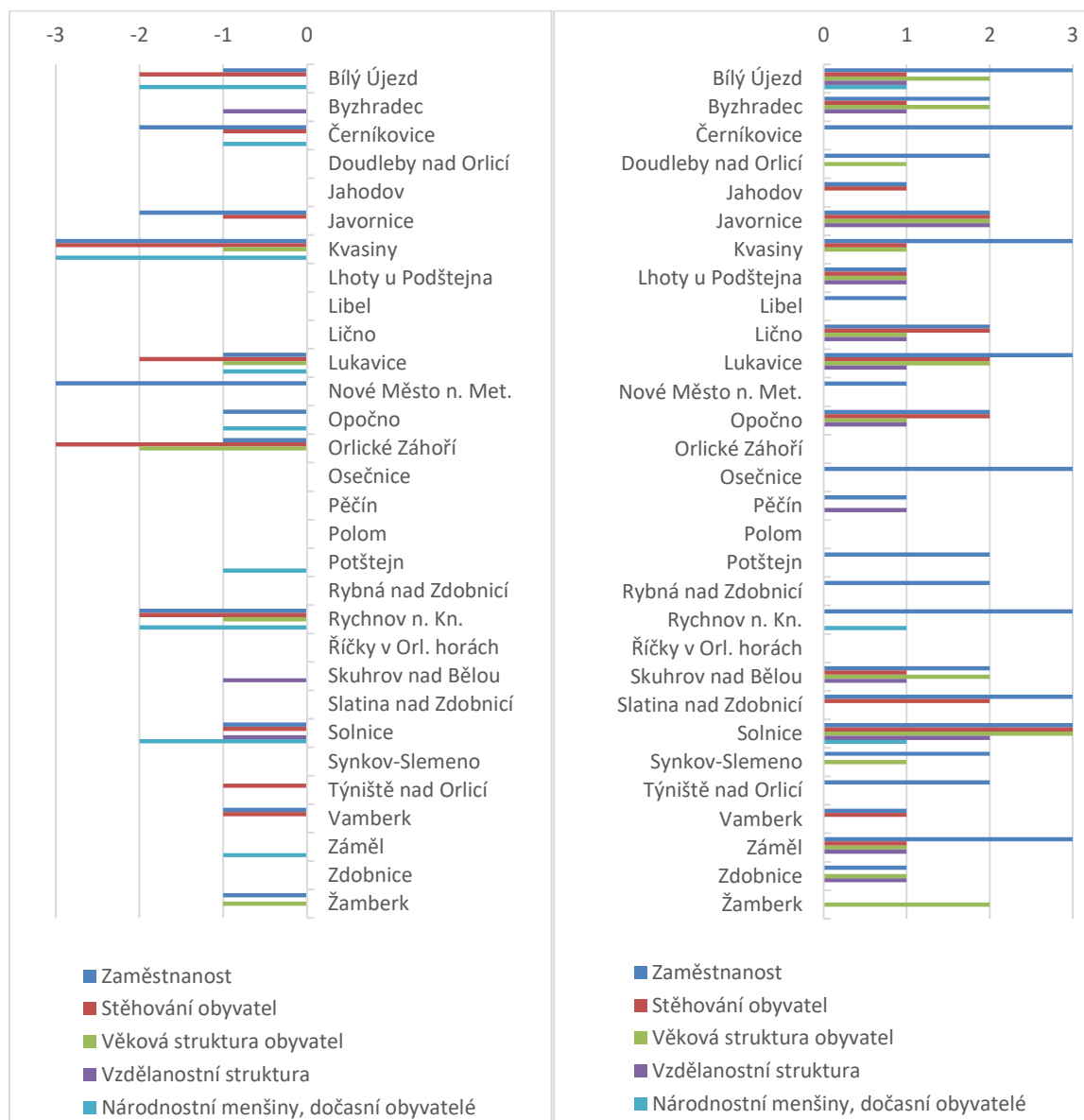
Zdroj: Vlastní šetření

*Poznámka: V levém grafu jsou znázorněny negativní dopady, v pravém pozitivní dopady. Míra dopadu: -3 = zásadní negativní dopad; -2 = silný negativní dopad; -1 = slabý negativní dopad; 0 = bez negativního dopadu / 0 = bez pozitivního dopadu; 1 = slabý pozitivní dopad; 2 = silný pozitivní dopad; 3 = zásadní pozitivní dopad.*

Očekávané pozitivní dopady z hlediska ekonomiky a rozpočtu obcí spočívají především ve vysoké zaměstnanosti, vyšším příjmu ze sdílených daní a z daně z nemovitostí.

Očekávané negativní dopady z hlediska ekonomiky a rozpočtu obcí spočívají kromě zvýšení intenzity jevů popsaných v rámci aktuálních dopadů také v nárůstu dalších dílčích problémů spojených s potřebnými kapacitami pro bydlení nových občanů a zvýšení nákladů na sociální potřeby osob. Obavy také panují z nutnosti dalších investic do infrastruktury a ze zvýšení produkce odpadů.

**Graf 3 Aktuální dopady fungování průmyslového centra Solnice - Kvasiny - Rychnov nad Kněžnou na obce na zkoumaném území v sociální oblasti (2016)**



Zdroj: Vlastní šetření

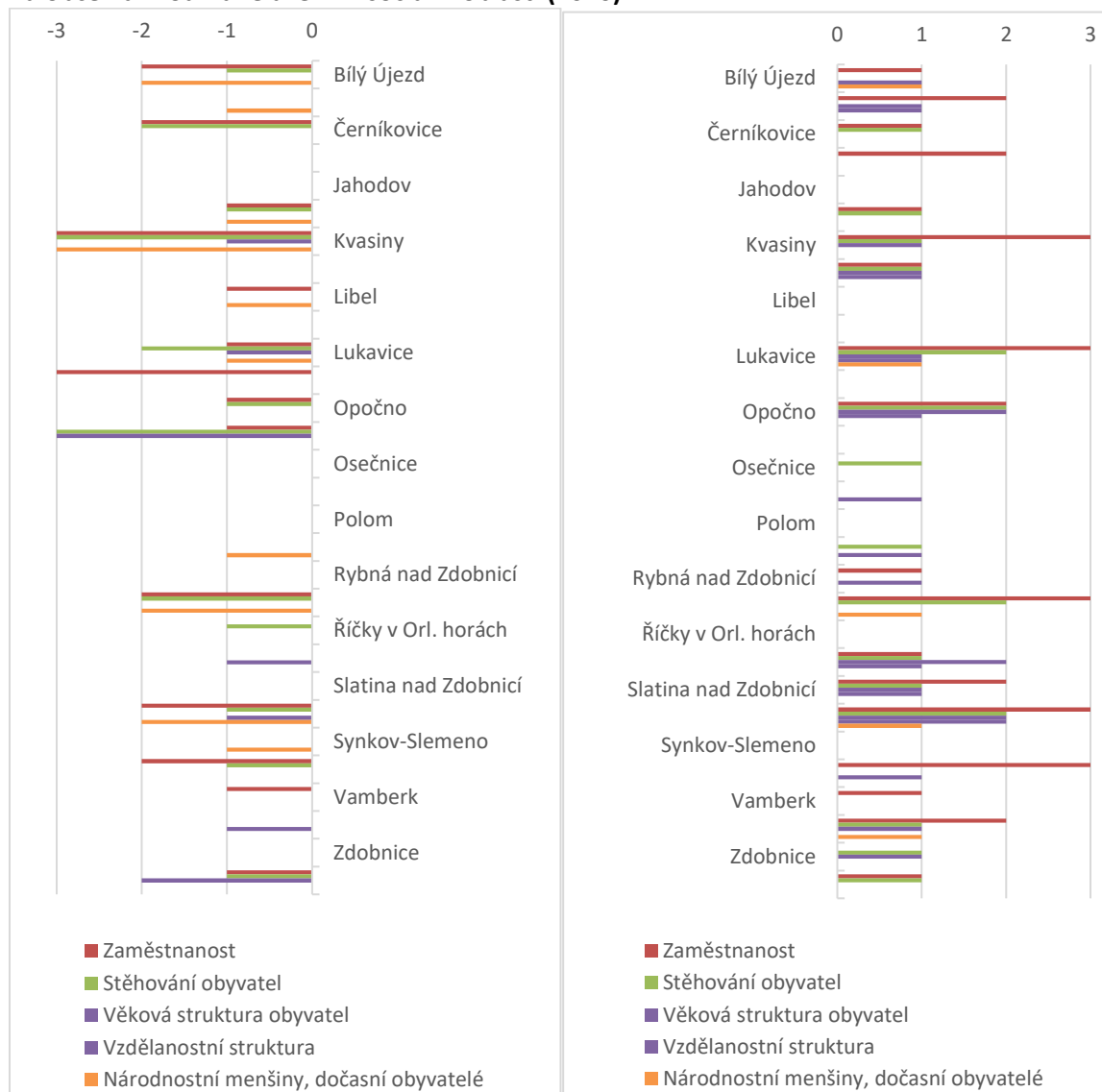
*Poznámka: V levém grafu jsou znázorněny negativní dopady, v pravém pozitivní dopady. Míra dopadu: -3 = zásadní negativní dopad; -2 = silný negativní dopad; -1 = slabý negativní dopad; 0 = bez negativního dopadu / 0 = bez pozitivního dopadu; 1 = slabý pozitivní dopad; 2 = silný pozitivní dopad; 3 = zásadní pozitivní dopad.*

Pozitivní dopady v sociální oblasti byly obcemi specifikovány především jako nízká nezaměstnanost, dobrá finanční situace obyvatel regionu, existence nových pracovních příležitostí, snižování věkového průměru a nárůst počtu obyvatel s velkým podílem mladých rodin, vysoká poptávka po nemovitostech, obnova bytového fondu, příchod kvalifikovaných pracovních sil, dostatek dětí ve školách a školkách a zvyšování kupní síly obyvatel.

Negativní dopady v sociální oblasti byly obcemi specifikovány jako nedostatek pracovních sil v odvětvích, která nejsou vázána na automobilový průmysl, pokles podnikatelské aktivity, problematická situace menších firem při hledání zaměstnanců, likvidace místních řemesel a hrozba strukturální nezaměstnanosti.

Dalšími negativními jevy je nárůst počtu obyvatel bez zájmu o místní dění, napětí mezi starousedlíky a nově příchozími, vylidňování obcí ve větší vzdálenosti od průmyslového centra. Problémem je dále živelný nárůst počtu dojíždějících za prací spojený s větší intenzitou narušování veřejného pořádku a dalších problémů se sociálně méně adaptovanými občany.

**Graf 4 Očekávané dopady rozšíření průmyslového centra Solnice - Kvasiny - Rychnov nad Kněžnou na obce na zkoumané území v sociální oblasti (2016)**



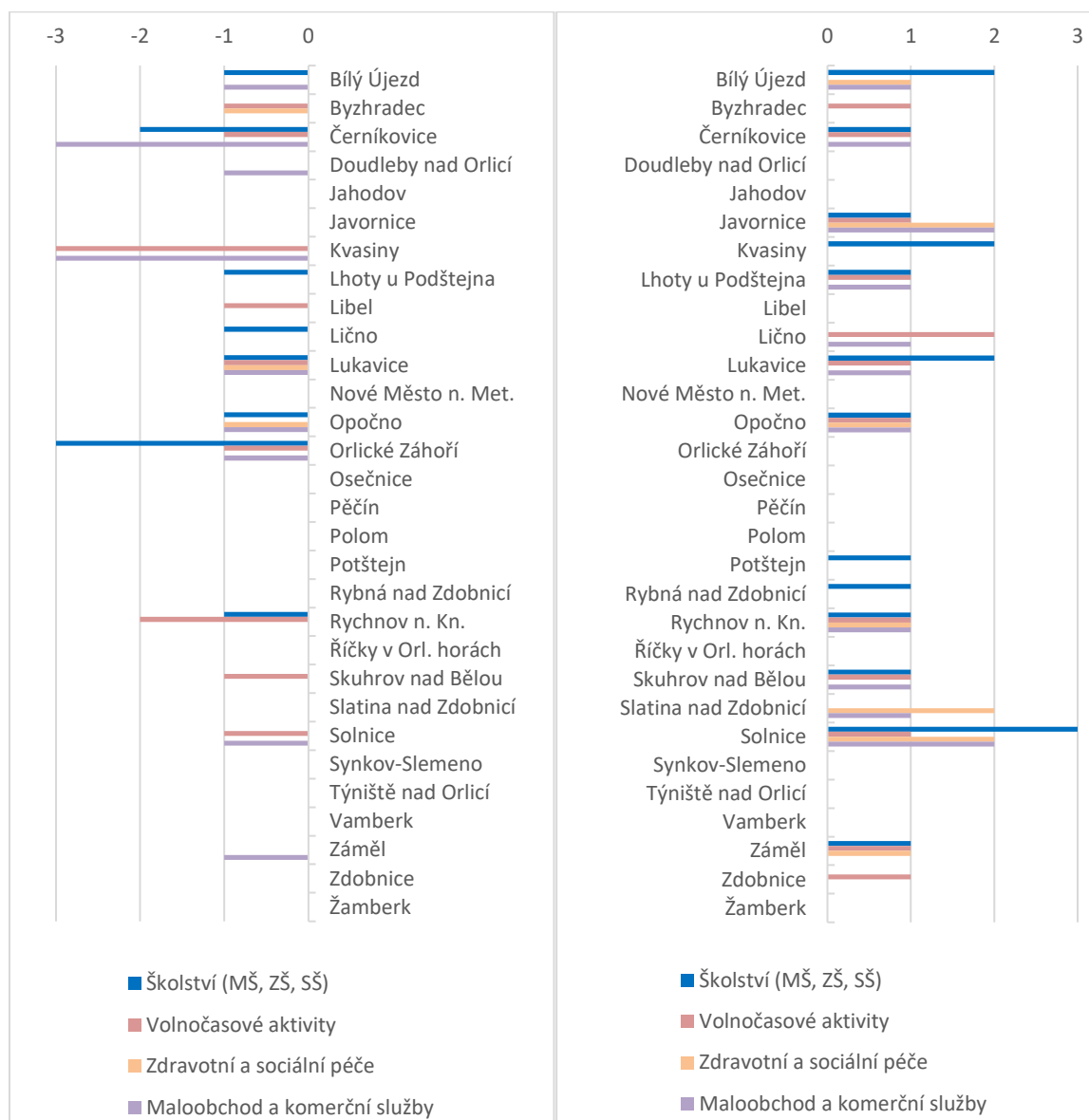
Zdroj: Vlastní šetření

Poznámka: V levém grafu jsou znázorněny negativní dopady, v pravém pozitivní dopady. Míra dopadu: -3 = zásadní negativní dopad; -2 = silný negativní dopad; -1 = slabý negativní dopad; 0 = bez negativního dopadu / 0 = bez pozitivního dopadu; 1 = slabý pozitivní dopad; 2 = silný pozitivní dopad; 3 = zásadní pozitivní dopad.

Očekávané pozitivní i negativní dopady v sociální oblasti spočívají v zintenzivnění všech výše popsaných aktuálních dopadů.



**Graf 5 Aktuální dopady fungování průmyslového centra Solnice - Kvasiny - Rychnov nad Kněžnou na obce na zkoumaném území v oblasti služeb a občanské vybavenosti (2016)**



Zdroj: Vlastní šetření

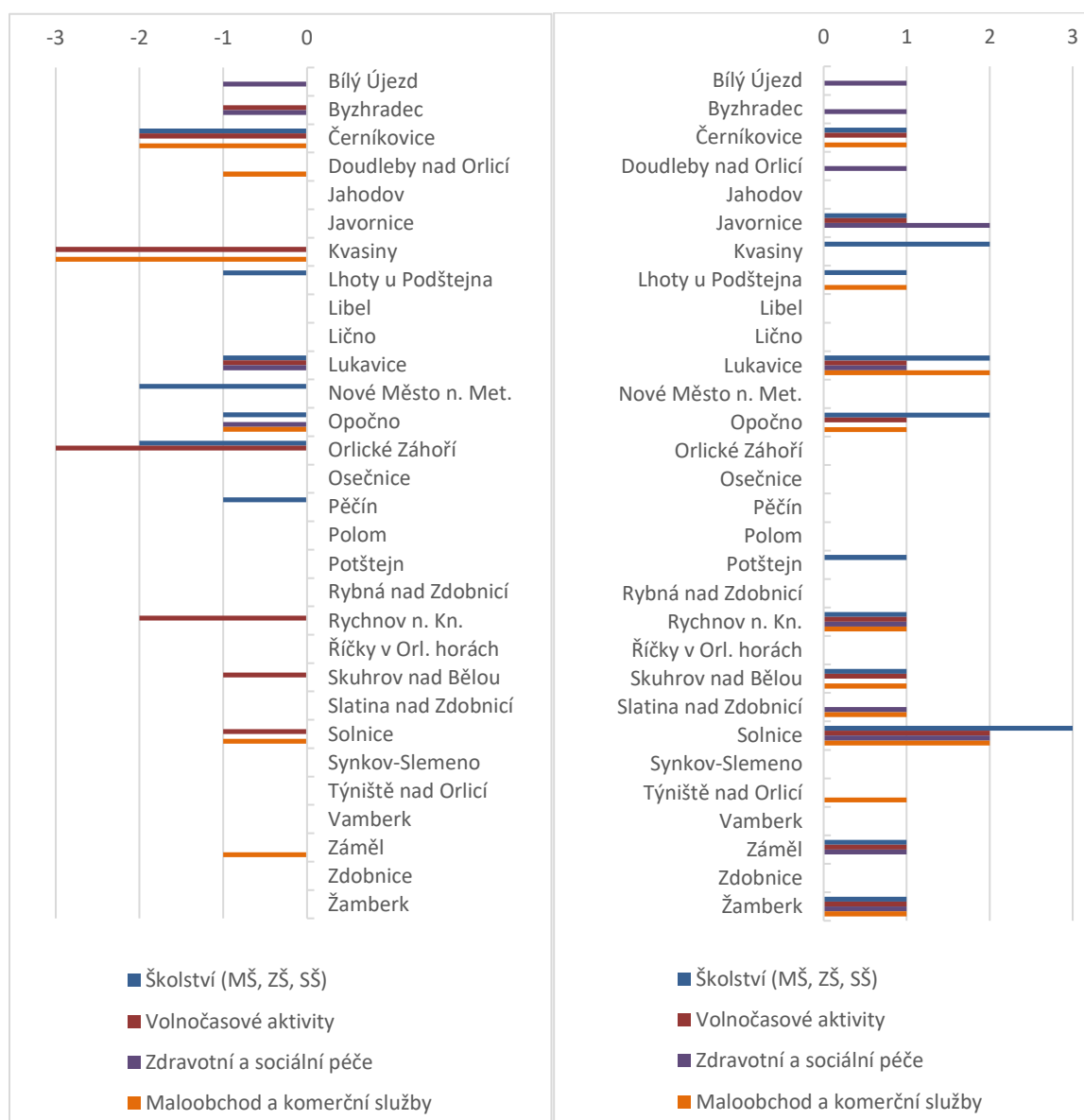
*Poznámka: V levém grafu jsou znázorněny negativní dopady, v pravém pozitivní dopady. Míra dopadu: -3 = zásadní negativní dopad; -2 = silný negativní dopad; -1 = slabý negativní dopad; 0 = bez negativního dopadu / 0 = bez pozitivního dopadu; 1 = slabý pozitivní dopad; 2 = silný pozitivní dopad; 3 = zásadní pozitivní dopad.*

Pozitivní dopady v oblasti služeb a občanské vybavenosti byly obcemi specifikovány jako naplnění volných kapacit ZŠ a MŠ, dotace na rozvoj školské infrastruktury, rozvoj středního školství, zvyšující se počet žáků, podpora volnočasových aktivit ze strany přítomných firem, rostoucí zájem o kulturu, sport a další volnočasové aktivity. Dále je pozitivním dopadem rozšíření nabídky zdravotní péče, udržení provozu nemocnice v Rychnově nad Kněžnou.

V oblasti maloobchodu je pozitivně hodnocen dopad nárůstu koupěschopné poptávky na rostoucí nabídku, vyšší tržby v místních provozovnách, vyšší poptávka po službách a výstavba obchodních domů v Rychnově nad Kněžnou.

Negativní dopady v oblasti služeb a občanské vybavenosti byly obcemi specifikovány jako místy nedostatečná kapacita ZŠ a MŠ a s tím spojená nutnost investic, dále neuspokojení poptávky po vzdělání u některých obyvatel, neodpovídající technické vybavení škol. V rámci volnočasových aktivit byl jako negativní jev popsán vliv pracovních směn v podnicích na možnost realizace společných aktivit, nedostatečné zázemí pro spolky provozující volnočasové aktivity, malá nabídka vyžití pro nově příchozí i jejich odlišné požadavky. V oblasti zdravotnictví jsou negativním dopadem stoupající potřeba investic do technického vybavení a dlouhé objednací lhůty některých specializovaných lékařů. V oblasti služeb je pak negativním jevem rozšiřování nabídky restaurací s důsledkem narušování veřejného pořádku, úpadek drobných podnikatelů a malých obchodů v obcích.

**Graf 6 Očekávané dopady rozšíření průmyslového centra Solnice - Kvasiny - Rychnov nad Kněžnou na obce na zkoumaném území v oblasti služeb a občanské vybavenosti (2016)**

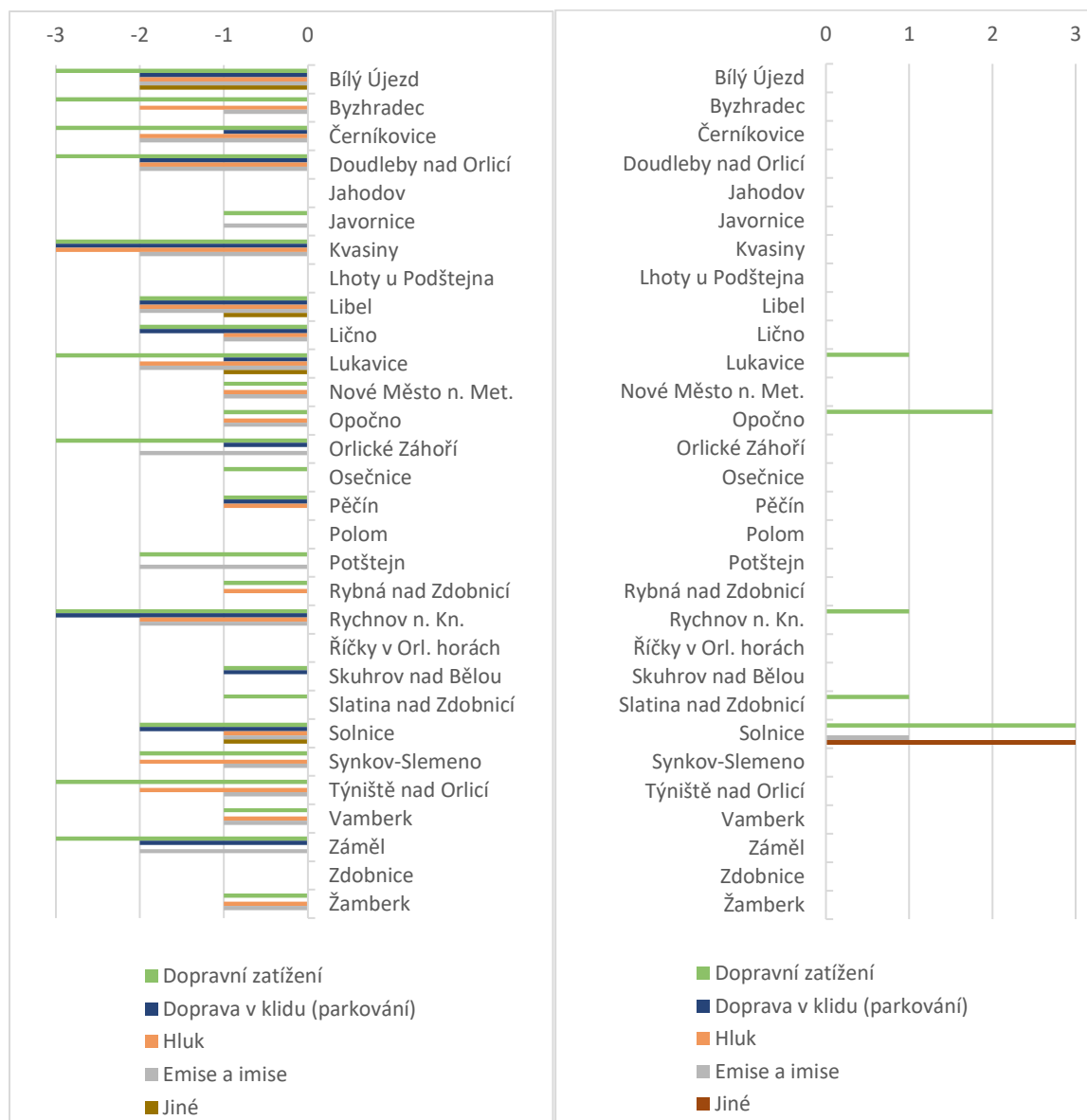


Zdroj: Vlastní šetření

Poznámka: V levém grafu jsou znázorněny negativní dopady, v pravém pozitivní dopady. Míra dopadu: -3 = zásadní negativní dopad; -2 = silný negativní dopad; -1 = slabý negativní dopad; 0 = bez negativního dopadu / 0 = bez pozitivního dopadu; 1 = slabý pozitivní dopad; 2 = silný pozitivní dopad; 3 = zásadní pozitivní dopad.

Očekávané pozitivní i negativní dopady v oblasti služeb a občanské vybavenosti spočívají v nárůstu intenzity výše popsaných jevů.

**Graf 7 Aktuální dopady fungování průmyslového centra Solnice - Kvasiny - Rychnov nad Kněžnou na obce na zkoumaném území v oblasti dopravy a životního prostředí (2016)**



Zdroj: Vlastní šetření

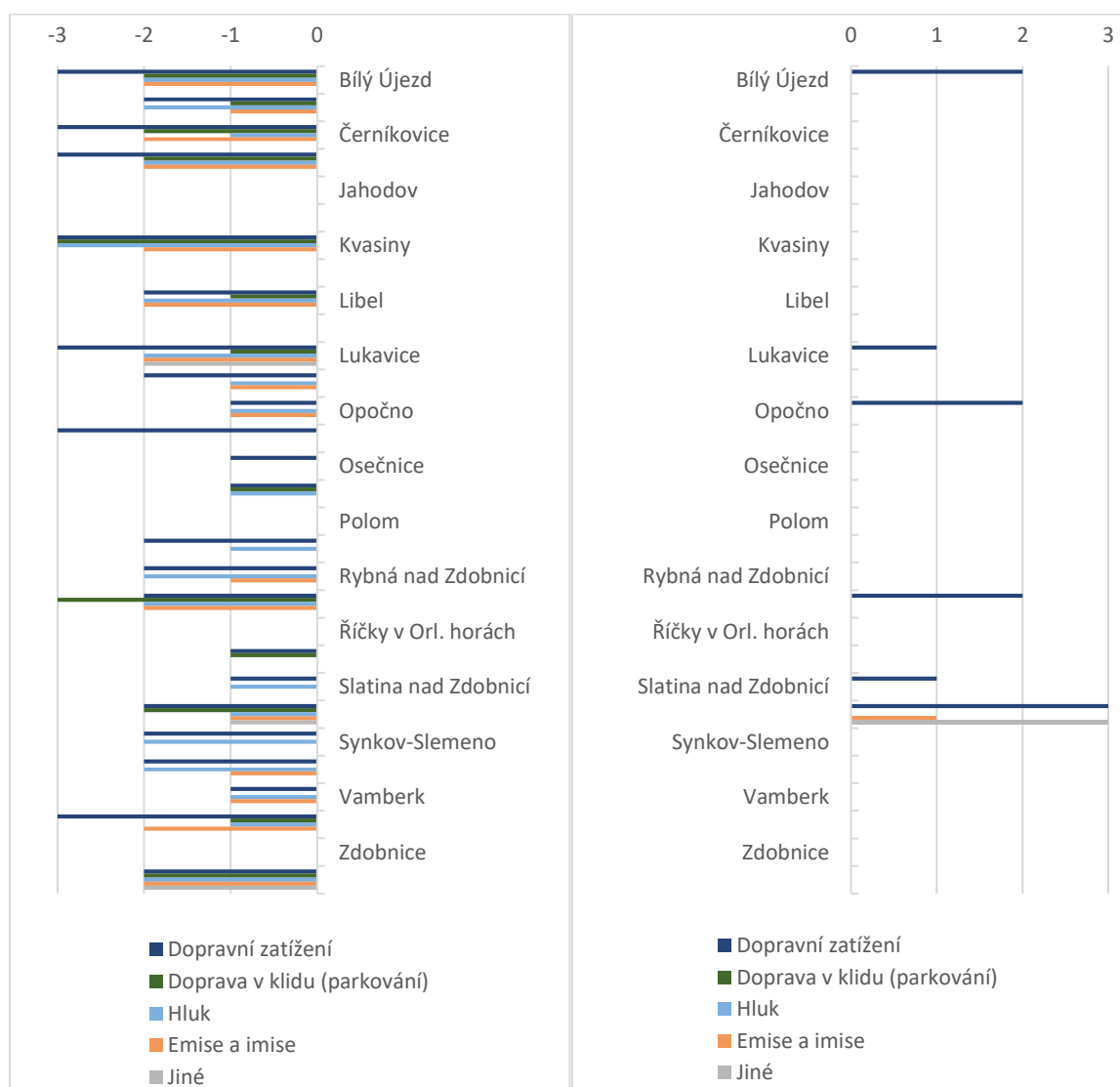
Poznámka: V levém grafu jsou znázorněny negativní dopady, v pravém pozitivní dopady. Míra dopadu: -3 = zásadní negativní dopad; -2 = silný negativní dopad; -1 = slabý negativní dopad; 0 = bez negativního dopadu / 0 = bez pozitivního dopadu; 1 = slabý pozitivní dopad; 2 = silný pozitivní dopad; 3 = zásadní pozitivní dopad.

Positivní dopady v oblasti dopravy a životního prostředí jsou obcemi nejčastěji spatřovány ve snazším získávání prostředků na investice do dopravní infrastruktury a vzniku účinného tlaku na budování obchvatů a dalších silničních a drážních staveb. Rovněž potřeba zajištění bezpečnosti chodců vede k nutnosti budování chodníků. Z hlediska emisí je uvedena skutečnost nahrazování nevyhovujících provozů.

Negativní dopady v oblasti dopravy a životního prostředí zcela dominují. Jedná se o nadměrné dopravní zatížení přesahující kapacitu sítě, nadměrné množství kamionové dopravy, náklady na údržbu komunikací, ucpané komunikace ve městech, ohrožení chodců, nedostatečná plynulost dopravy, nedostatečně dimenzovaná dopravní infrastruktura, nedodržování povolené rychlosti a dalších bezpečnostních předpisů, využívání vedlejších komunikací způsobem, k němuž nejsou určeny, extrémní dopravní zátěž v době střídání směn v průmyslových podnicích, nedostatečná kapacita parkovacích míst, čekání vlivem zvýšeného provozu na železnici, parkování osobních i nákladních automobilů na nevhodných místech, blokování autobusových zastávek parkujícími vozidly a také nemožnost vybudovat odstavná parkoviště v rámci dotací z usnesení vlády č. 97/2015.

Dalším významným negativním dopadem je hluk z dopravy a nárůst emisí z dopravy. Na všechny výše popsané problémy poukazuje většina obcí. Mezi jinými problémy je uveden nárůst stresu účastníků provozu i obyvatel z vysokého dopravního zatížení a nedostatečné plynulosti dopravy, degradace krajiny a úbytek zemědělské půdy v důsledku budování infrastruktury.

**Graf 8 Očekávané dopady rozšíření průmyslového centra Solnice - Kvasiny - Rychnov nad Kněžnou na obce na zkoumaném území v oblasti dopravy a životního prostředí (2016)**



Zdroj: Vlastní šetření

Poznámka: V levém grafu jsou znázorněny negativní dopady, v pravém pozitivní dopady. Míra dopadu: -3 = zásadní negativní dopad; -2 = silný negativní dopad; -1 = slabý negativní dopad; 0 = bez

negativního dopadu / 0 = bez pozitivního dopadu; 1 = slabý pozitivní dopad; 2 = silný pozitivní dopad; 3 = zásadní pozitivní dopad.

Očekávané pozitivní dopady v oblasti dopravy a životního prostředí kopírují již výše popsané aktuální pozitivní dopady.

Očekávané negativní dopady v oblasti dopravy a životního prostředí spočívají v dalším zhoršování všech výše popsaných jevů, v celkové degradaci životního prostředí a neúnosném nárůstu nákladů na opatření k omezení či eliminaci těchto vlivů. Existuje zde obava z dalšího nárůstu intenzity dopravy a zvyšování souvisejících bezpečnostních rizik.

**Graf 9 Aktuální dopady fungování průmyslového centra Solnice - Kvasiny - Rychnov nad Kněžnou na obce na zkoumaném území z hlediska komfortu života a civilní bezpečnosti (2016)**



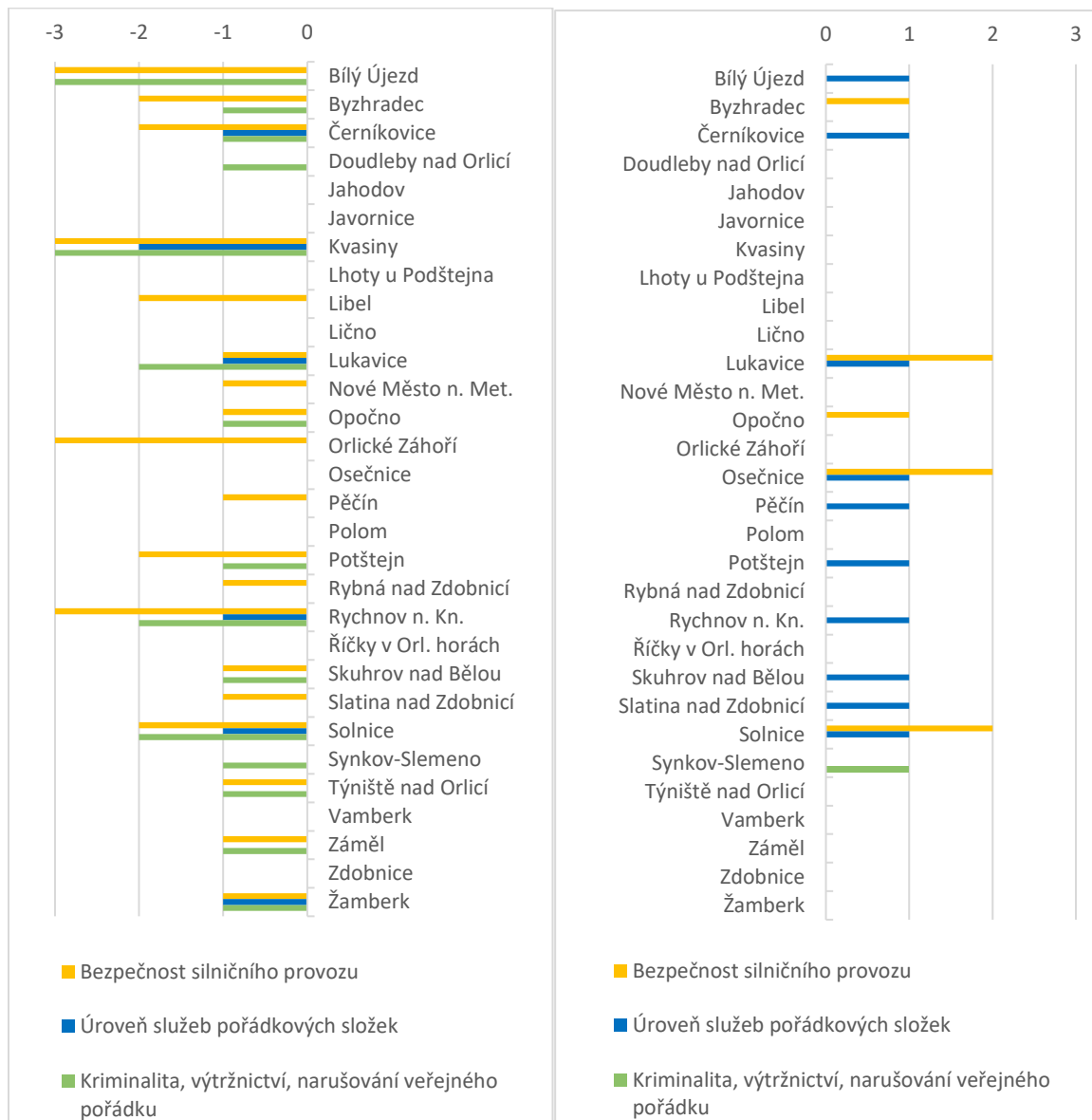
Zdroj: Vlastní šetření

Poznámka: V levém grafu jsou znázorněny negativní dopady, v pravém pozitivní dopady. Míra dopadu: -3 = zásadní negativní dopad; -2 = silný negativní dopad; -1 = slabý negativní dopad; 0 = bez negativního dopadu / 0 = bez pozitivního dopadu; 1 = slabý pozitivní dopad; 2 = silný pozitivní dopad; 3 = zásadní pozitivní dopad.

Mezi pozitivní jevy je řazeno zkvalitňování vozového parku vlivem zlepšující se ekonomické situace obyvatel. Pouze některé obce konstatují, že u nich prozatím nedochází k nárůstu kriminality a narušování veřejného pořádku. Zmiňována je i dostatečná frekvence kontrol ze strany policie.

Z hlediska komfortu života a civilní bezpečnosti převažují negativní dopady: nedodržování pravidel silničního provozu, především pak nedodržování povolené rychlosti, svévolné parkování, zavádění dopravy do volné krajiny, ohrožení chodců a cyklistů, únava a stres řidičů z dopravní situace, v některých obcích pak nárůst kriminality a narušování veřejného pořádku.

**Graf 10 Očekávané dopady rozšíření průmyslového centra Solnice - Kvasiny - Rychnov nad Kněžnou na obce na zkoumaném území z hlediska komfortu života a civilní bezpečnosti (2016)**



Zdroj: Vlastní šetření

Poznámka: V levém grafu jsou znázorněny negativní dopady, v pravém pozitivní dopady. Míra dopadu: -3 = zásadní negativní dopad; -2 = silný negativní dopad; -1 = slabý negativní dopad; 0 = bez negativního dopadu / 0 = bez pozitivního dopadu; 1 = slabý pozitivní dopad; 2 = silný pozitivní dopad; 3 = zásadní pozitivní dopad.

Očekávané pozitivní dopady z hlediska komfortu života a civilní bezpečnosti kopírují aktuální dopady, resp. predikují jejich prohloubení. Očekáváno je dále také posílení bezpečnostních sborů v regionu.

Očekávané negativní dopady z hlediska komfortu života a civilní bezpečnosti spočívají v nárůstu intenzity výše popsaných aktuálních dopadů.

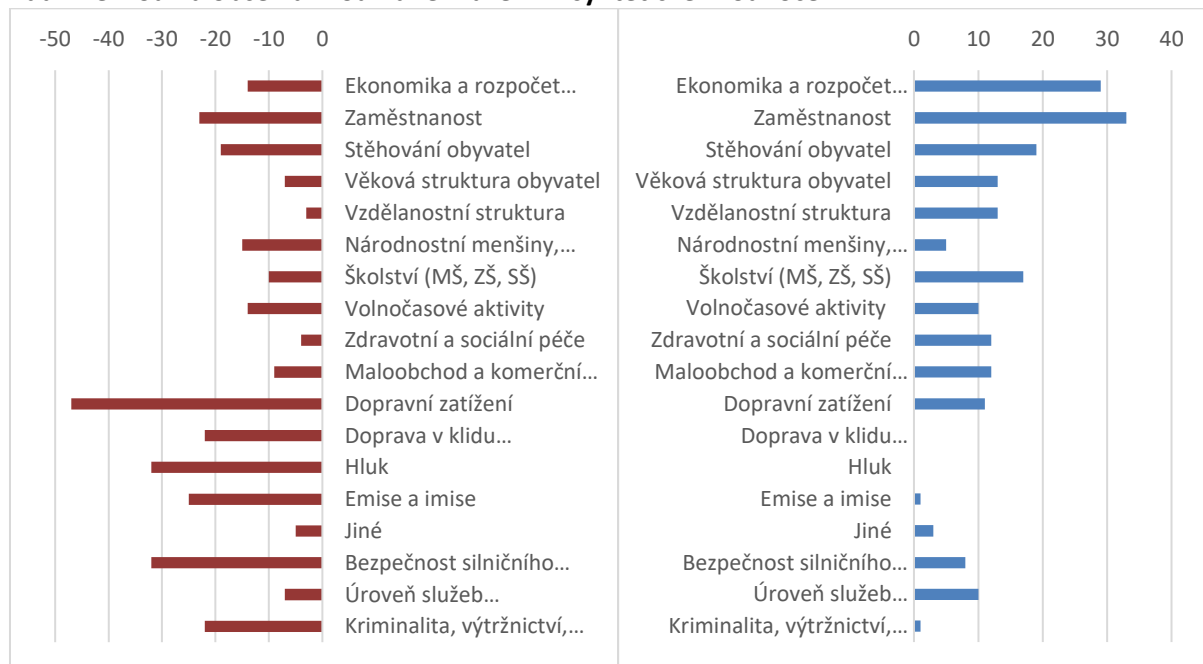
**Graf 11 Aktuální dopady fungování průmyslového centra Solnice - Kvasiny - Rychnov nad Kněžnou na obce na zkoumaném území**



Zdroj: Vlastní šetření

Poznámka: V levém grafu jsou znázorněny negativní dopady, v pravém pozitivní dopady. Zhodnocení bylo provedeno sečtením míry dopadu u všech obcí, které se šetření zúčastnily.

**Graf 12 Očekávané dopady budoucího rozšíření průmyslového centra Solnice - Kvasiny - Rychnov nad Kněžnou na obce na zkoumaném území – syntetické zhodnocení**

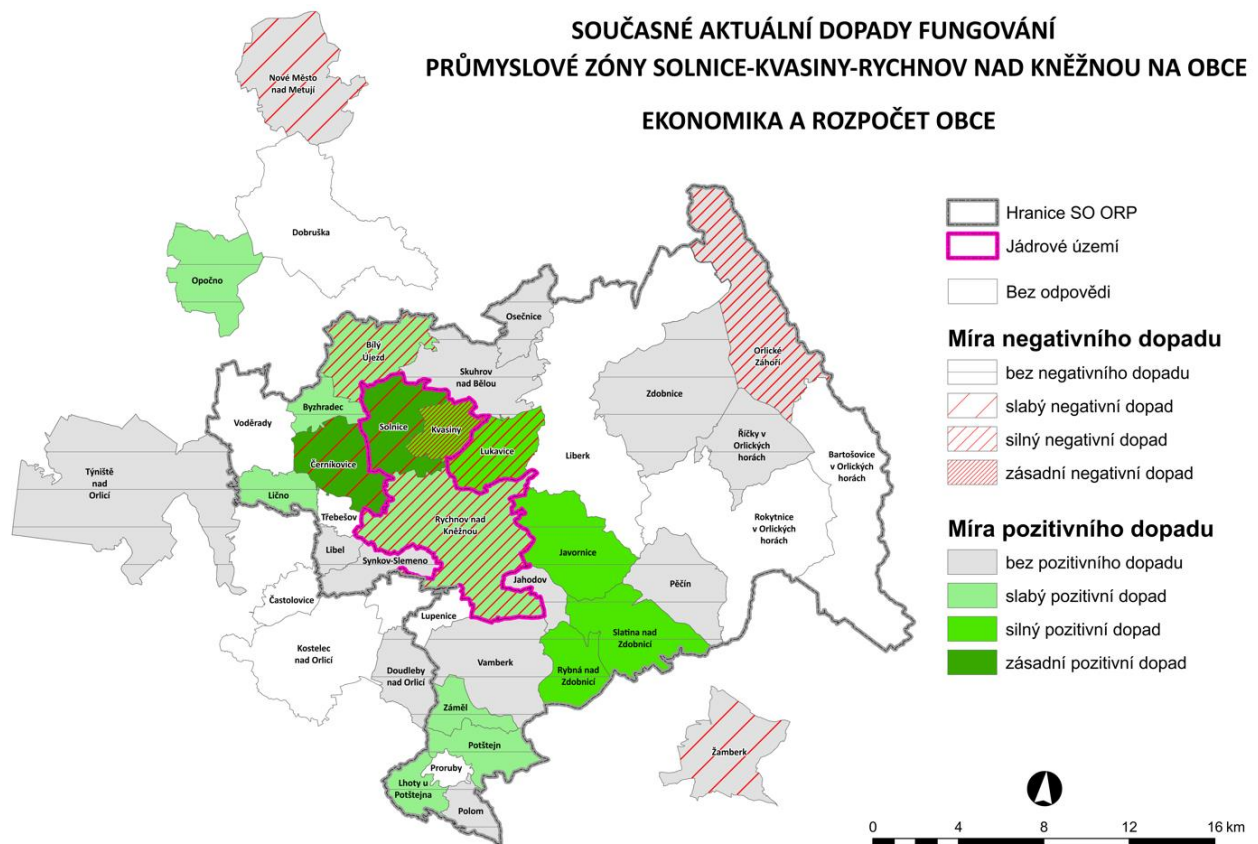


Zdroj: Vlastní šetření

*Poznámka: V levém grafu jsou znázorněny negativní dopady, v pravém pozitivní dopady. Zhodnocení bylo provedeno sečtením míry dopadu u všech obcí, které se šetření zúčastnily.*

Při celkovém pohledu na aktuální i očekávané dopady průmyslového centra na obce v regionu lze konstatovat, že pozitivní dopady převládají především v oblasti zaměstnanosti, demografického dopadu (s výjimkou národnostních menšin a některých negativních aspektů migrace), vzdělanosti, školství, zdravotnictví a s výhradami i z hlediska rozpočtu obcí. Poměrně vyvážená míra pozitivních i negativních dopadů je identifikována v oblasti maloobchodu, kulturních a volnočasových aktivit. Naopak jako takřka drtivě negativní je vnímán dopad z hlediska dopravního zatížení, dopravy v klidu, dále dopad na životní prostředí (emise, imise, hluk) a bezpečnost dopravy. Negativní dopad je také spatřován v oblasti kriminality a narušování veřejného pořádku.

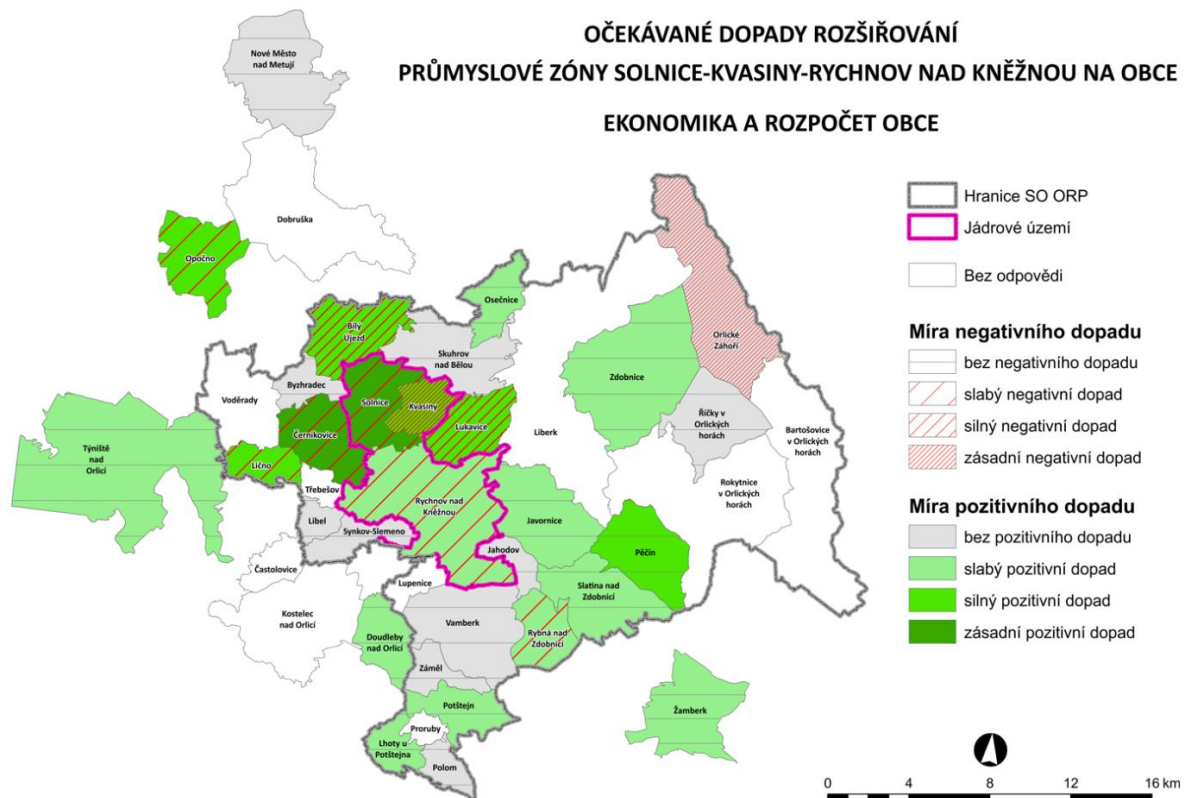
**Obrázek 1 Aktuální dopady fungování zóny z hlediska ekonomiky a rozpočtu obcí (2016)**



Zdroj: Vlastní šetření

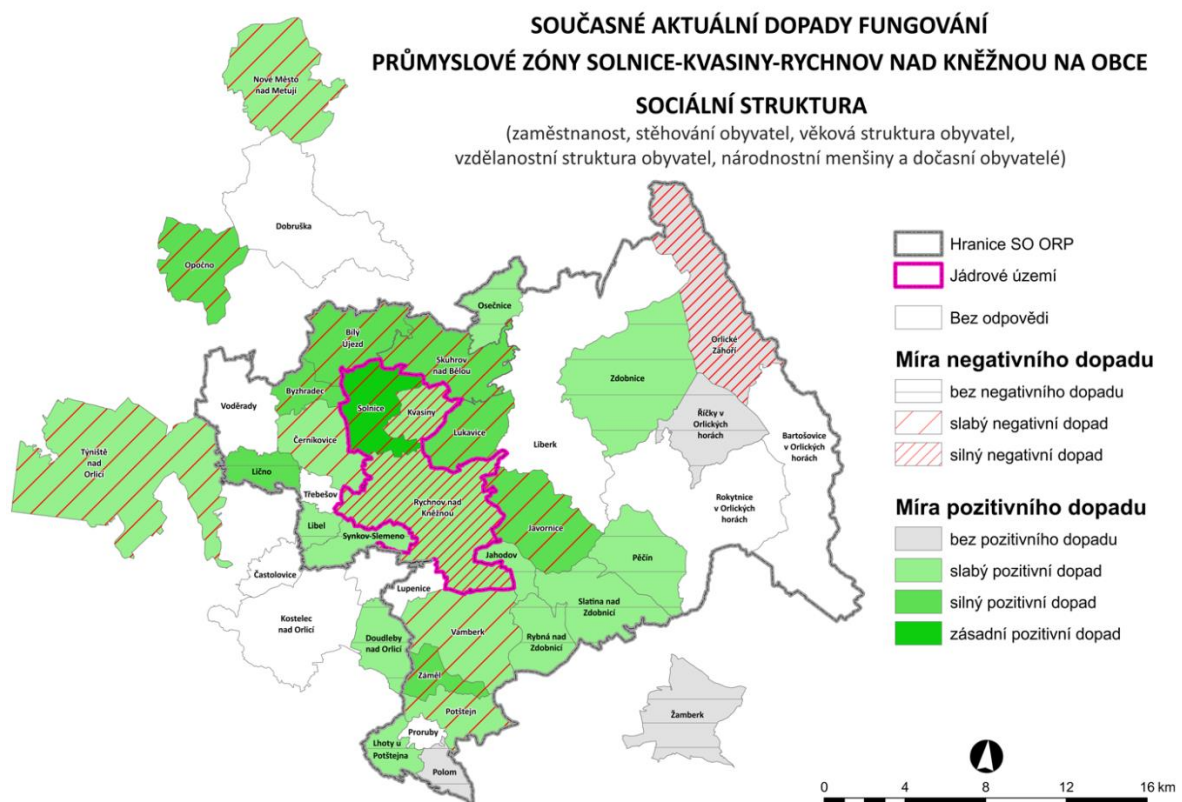


Obrázek 2 Očekávané dopady rozšiřování zóny z hlediska ekonomiky a rozpočtu obcí (2016)



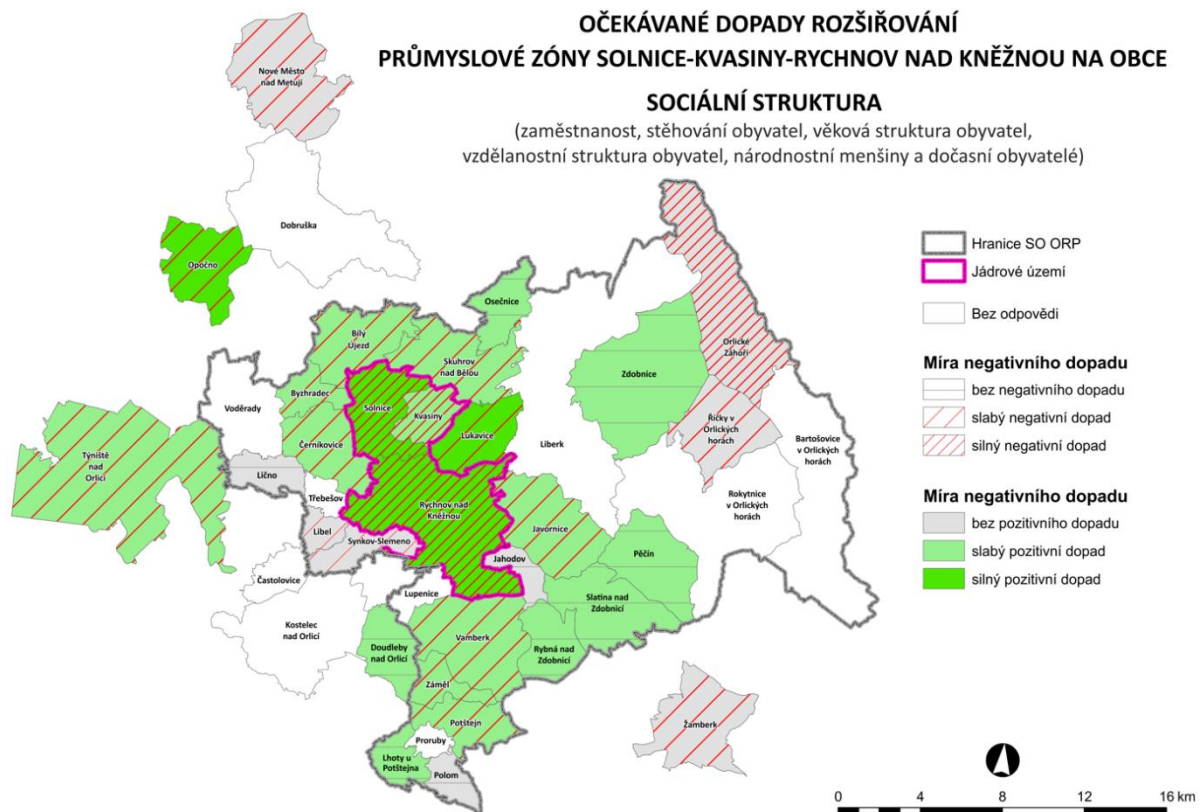
Zdroj: Vlastní šetření

Obrázek 3 Aktuální dopady fungování zóny na sociální situaci obcí (2016)



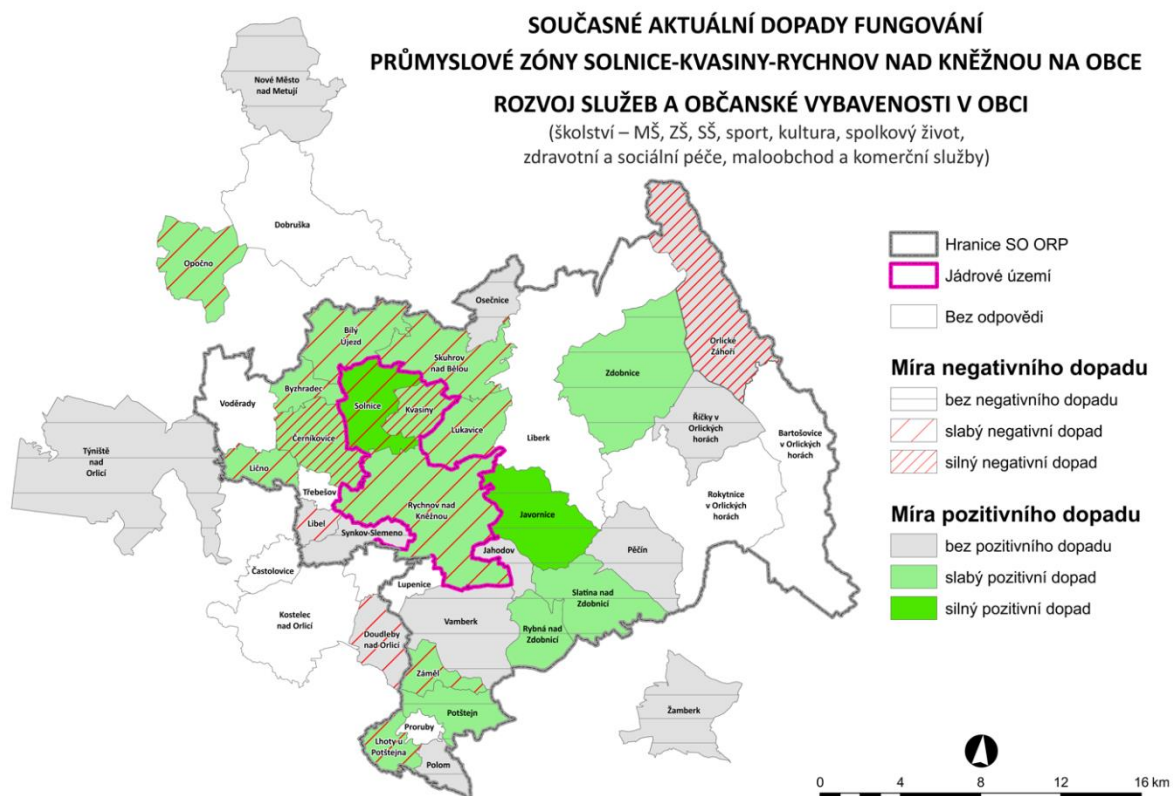
Zdroj: Vlastní šetření

Obrázek 4 Očekávané dopady rozšiřování zóny na sociální situaci obcí (2016)



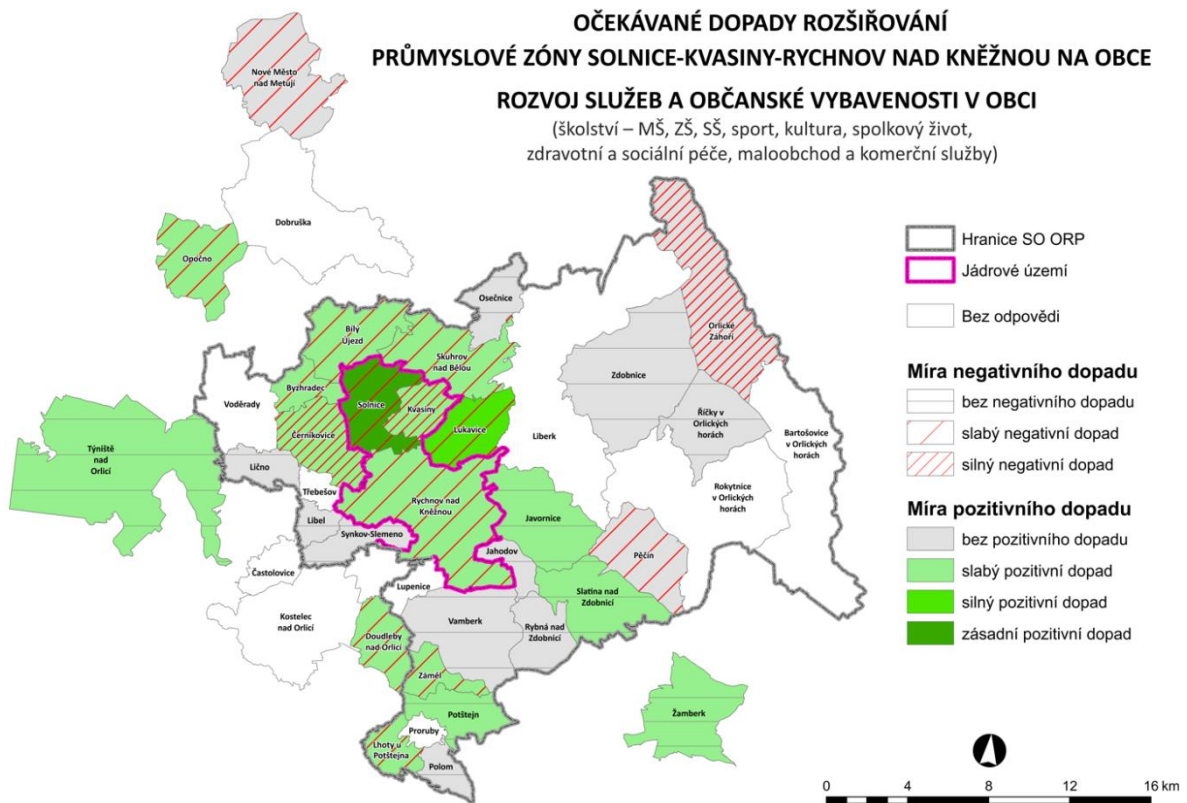
Zdroj: Vlastní šetření

Obrázek 5 Aktuální dopady fungování zóny na služby a občanskou vybavenost v obcích (2016)



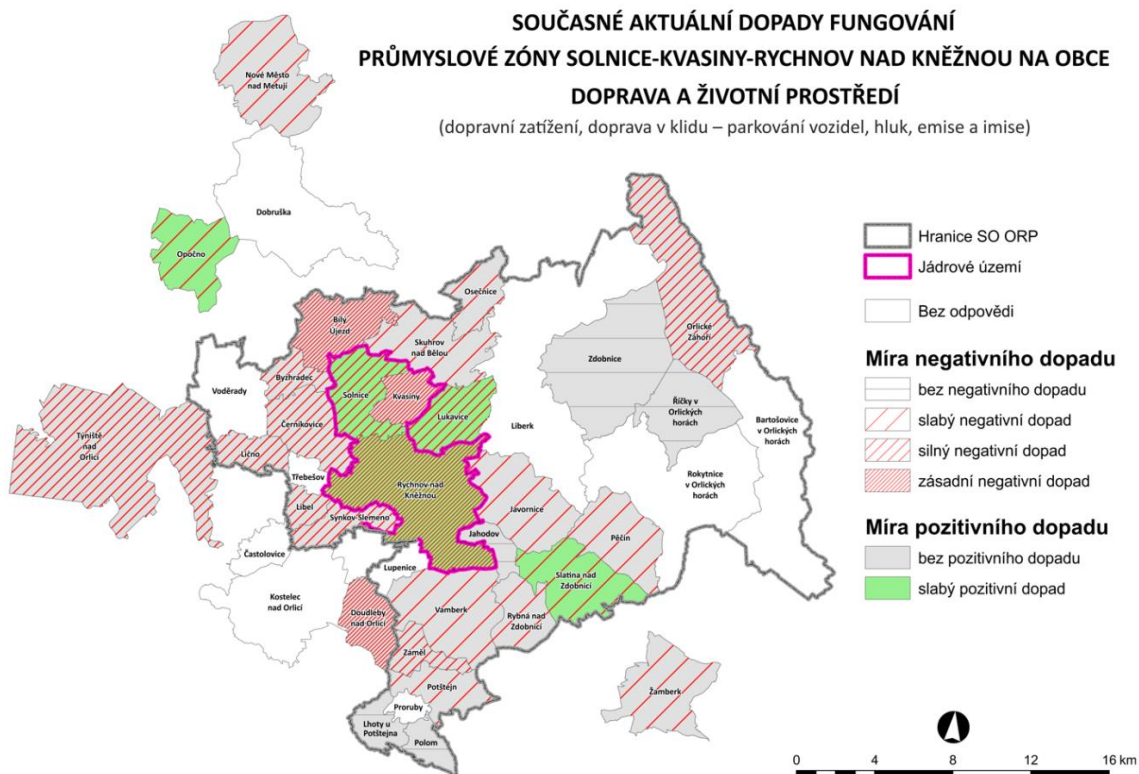
Zdroj: Vlastní šetření

Obrázek 6 Očekávané dopady rozšiřování zóny na služby a občanskou vybavenost v obcích (2016)



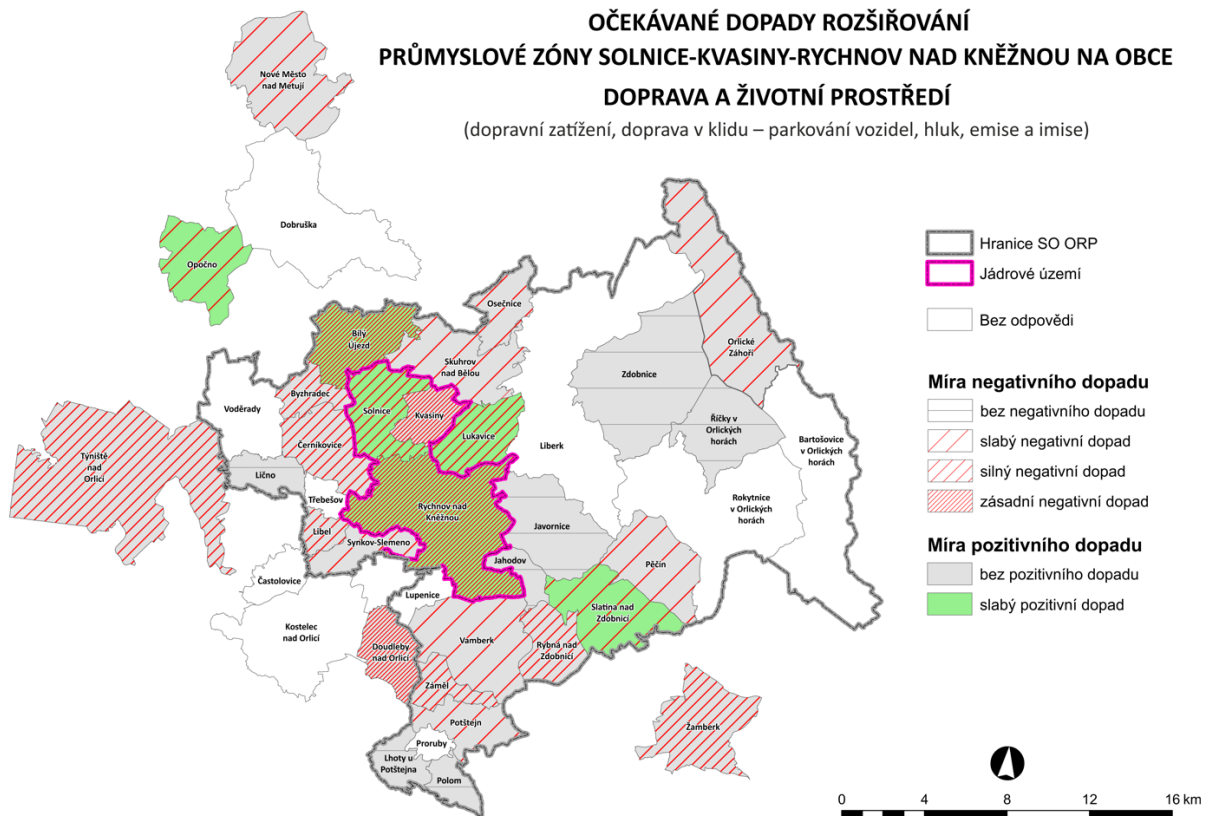
Zdroj: Vlastní šetření

Obrázek 7 Aktuální dopady fungování zóny na dopravu a životní prostředí v obcích (2016)



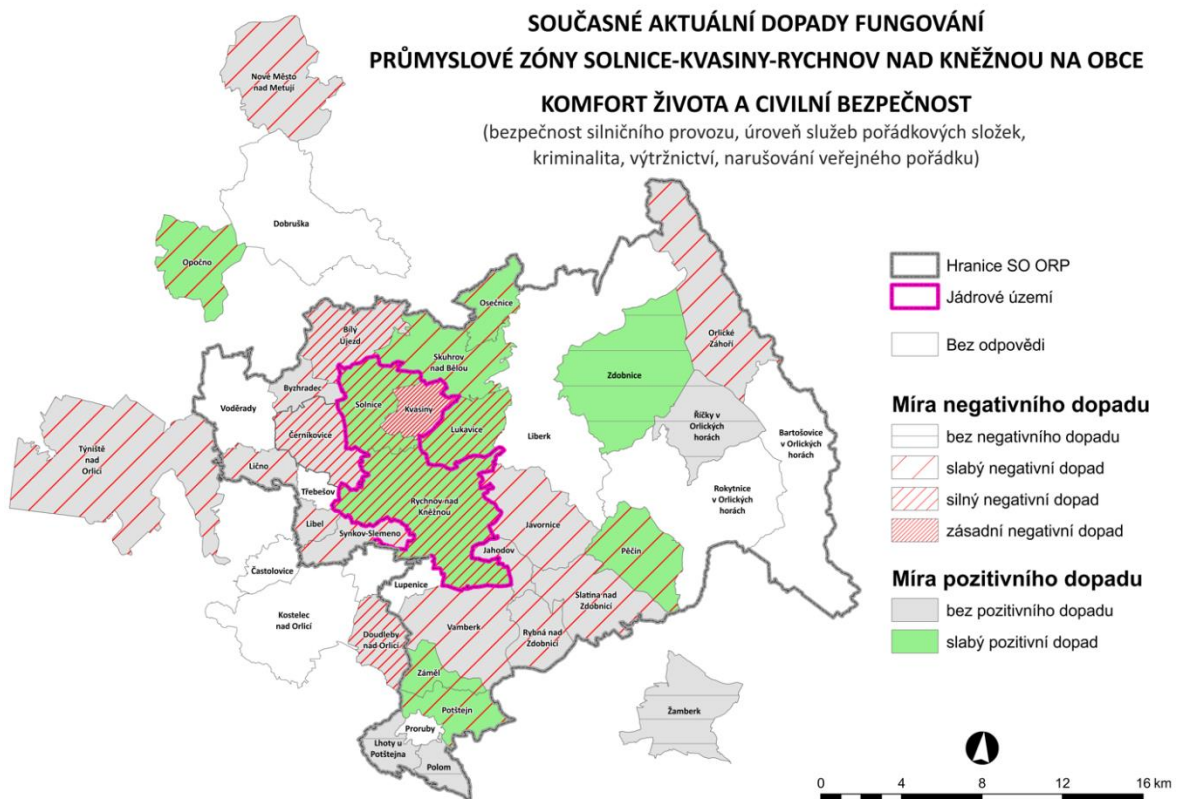
Zdroj: Vlastní šetření

Obrázek 8 Očekávané dopady rozšiřování zóny na dopravu a životní prostředí v obcích (2016)



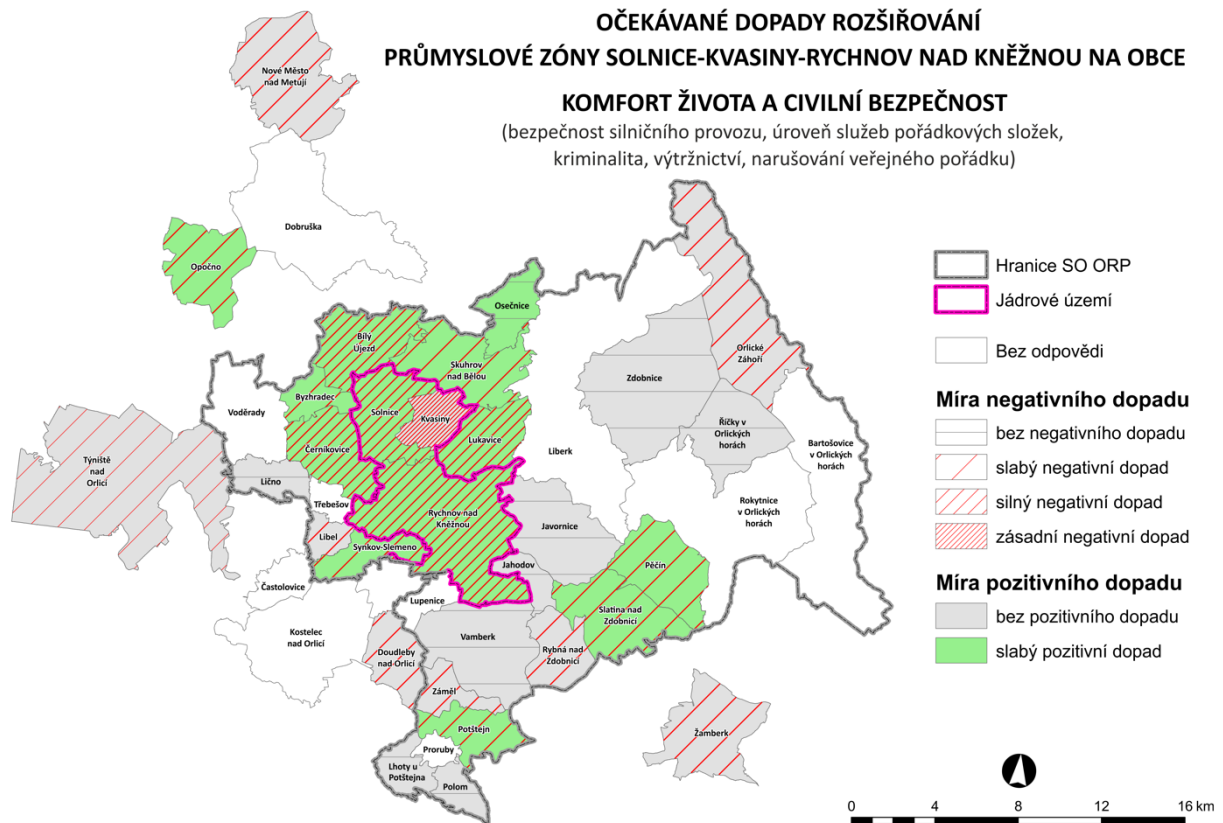
Zdroj: Vlastní šetření

Obrázek 9 Aktuální dopady fungování zóny na komfort života a civilní bezpečnost v obcích (2016)



Zdroj: Vlastní šetření

**Obrázek 10 Očekávané dopady rozšiřování zóny na komfort života a civilní bezpečnost v obcích (2016)**



Zdroj: Vlastní šetření

### 3 Očekávané dopady spojené s případným budoucím útlumem výrobní produkce průmyslového centra

V otevřené otázce se respondenti jednoznačně shodli na několika hlavních dopadech:

- pokles životní úrovně obyvatel regionu následovaný sociálním napětím a sociálně patologickými jevy
- zvýšení nezaměstnanosti (nejčastější odpověď)
- dopad na podnikatele navázané na průmyslové centrum
- dopad na poskytovatele služeb (snížení tržeb)
- neschopnost řešit zadlužení značné části obyvatel
- propad rozpočtových příjmů obcí

Jednotlivé obce tyto dopady vnímaly v odlišné míře závažnosti – obce v bezprostředním sousedství průmyslového centra vnímají případné dopady v podstatě jako katastrofální, s narůstající vzdáleností je znát klesající míra obavy. V ojedinělých případech je tento scénář vnímán dokonce pozitivně – snížení dopravní zátěže, zvýšení bezpečnosti, stabilizace sociální situace v horských obcích.

## 4 Počet pracujících vyjíždějících z obce do průmyslového centra

Jedná se zpravidla o velmi hrubé orientační odhady. U blíže neupřesněných procentuálních odhadů lze předpokládat, že se jedná o podíl z celkového počtu obyvatel v produktivním věku.

**Tabulka 1 Odhad počtu obyvatel obcí v zájmovém území vyjíždějících za prací do průmyslového centra Solnice - Kvasiny - Rychnov nad Kněžnou (2016)**

Bílý Újezd	100-200
Byzhradec	40
Černíkovice	14 % z celkového počtu obyvatel
Doudleby nad Orlicí	350
Jahodov	3
Javornice	200
Kvasiny	350
Lhoty u Potštejna	10
Libel	4
Lično	40
Lukavice	100
Nové Město nad Metují	350
Opočno	100
Orlické Záhoří	18
Osečnice	23
Pěčín	do 10
Polom	0
Potštejn	30
Rybná nad Zdobnicí	
Rychnov nad Kněžnou	2 500
Říčky v Orlických horách	1
Skuhrov nad Bělou	50 %
Slatina nad Zdobnicí	100
Solnice	800 obyvatel stálých + 800 ubytovaných pendlerů
Synkov-Slemeno	150
Týniště nad Orlicí	30 %
Vamberk	150
Záměl	48
Zdobnice	1
Žamberk	50-100

*Zdroj: Vlastní šetření*

## 5 Rozvojové plochy v obcích

Z dotazovaných obcí jich 17 částečně upřesnilo svoji nabídku rozvojových ploch určených k bydlení a míru jejich zasíťování. Plochami pro rozvoj bydlení nad 10 ha disponuje Rychnov nad Kněžnou (73 ha, z toho 15 ha zasíťovaných), Bílý Újezd (53 ha – nezasíťované), Žamberk (30 ha – nezasíťované), Solnice (21,63 ha – téměř kompletně nezasíťované), Doudleby nad Orlicí (16,86 ha – zasíťovaných 1,61 ha), Opočno (14 ha, z toho 2 ha zasíťované), Javornice (13 ha – nezasíťované), Jahodov (12,56 ha, z toho 1,5 ha zasíťovaných), Černíkovice (10,8 ha – nezasíťované).

Plochy určené pro výrobu nad 10 ha připravené k zainvestování se dle výsledků nacházejí v obcích (kromě Strategické průmyslové zóny KHK): Rychnov nad Kněžnou, Bílý Újezd, Doudleby nad Orlicí. Menší či neupřesněné plochy se pak nacházejí v obcích Černíkovice, Polom, Orlické Záhoří, Nové Město nad Metují, Opočno, Skuhrov nad Bělou a Potštejn.



## 6 Prioritní rozvojové potřeby obcí

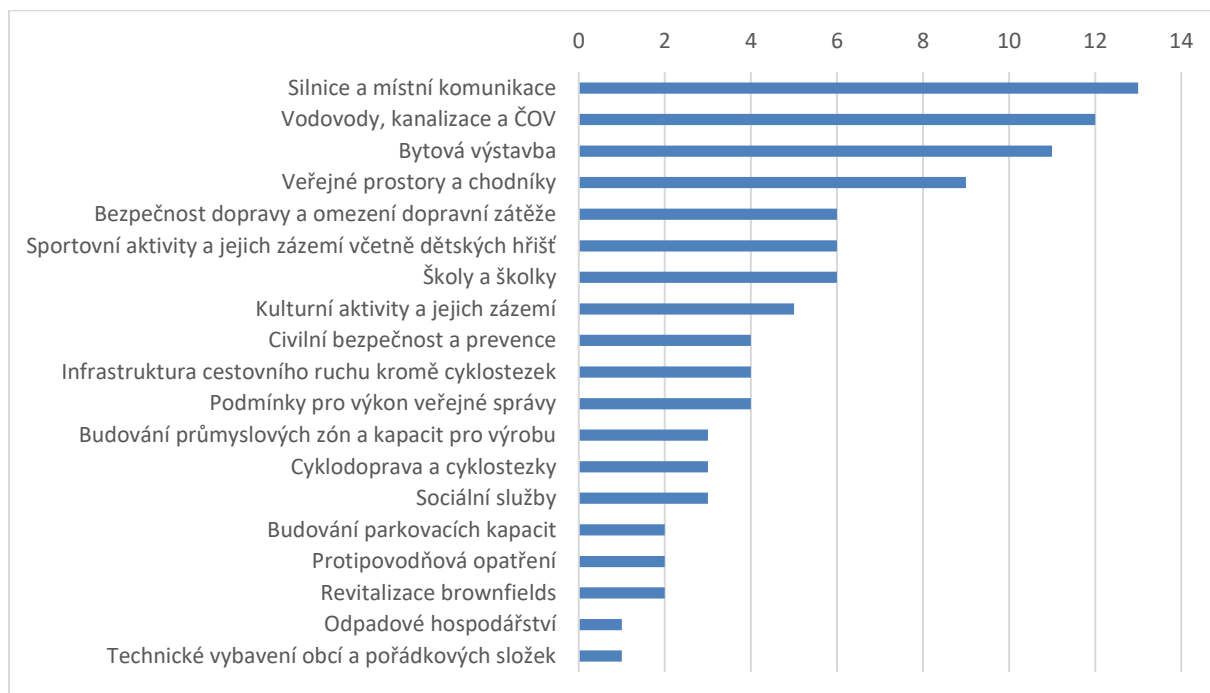
Tato kapitola shrnuje výsledky dotazníkového šetření mezi zástupci obcí v oblasti jejich aktuálních rozvojových potřeb. V této otevřené otázce bylo na základě struktury odpovědí provedeno jejich sdružení dle konzistentních tematických celků obdobných tematickým oblastem používaným ve strategickém plánování s důkladným přihlédnutím k akcentaci a náplni odpovědí za jednotlivé obce.

Výsledky se dají shrnout do 5 okruhů, které se rozpadají na základní řešená témata. Upřesnění těchto témat s odkazem na konkrétní odpovědi ze strany obcí jsou uvedena v závorkách:

- *Okruh dopravní infrastruktury*
  - **Silnice a místní komunikace** (rekonstrukce komunikací, obchvaty)
  - **Bezpečnost dopravy a omezení dopravní zátěže** (nespecifikovaná opatření k odklonění dopravní zátěže, úsekové radary, protihluková opatření)
  - **Cyklo doprava a cyklostezky** (cyklostezky včetně pozemkových úprav)
  - **Budování parkovacích kapacit** (budování a rekonstrukce parkovišť)
- *Okruh ekonomických aktivit*
  - **Budování průmyslových zón a kapacit pro výrobu** (využití prostor okolo nadcházejících obchvatů, příprava průmyslové zóny)
  - **Revitalizace brownfields** (přestavba areálů pro účely podnikání či bydlení)
- *Okruh volnočasových aktivit*
  - **Sportovní aktivity a jejich zázemí včetně dětských hřišť** (sportoviště a tělocvičny, dětská hřiště, rozšíření nabídky sportovních aktivit)
  - **Kulturní aktivity a jejich zázemí** (kulturní domy a další vhodná zázemí pro kulturní aktivity, rozšíření nabídky kulturních a spolkových aktivit)
  - **Infrastruktura cestovního ruchu kromě cyklostezek** (revitalizace rekreačních zařízení, ubytovací kapacity, infrastruktura pro celoroční turistiku, rozvoj služeb v turistice)
- *Okruh technické infrastruktury a životního prostředí*
  - **Vodovody, kanalizace a ČOV** (rekonstrukce ČOV, odkanalizování obcí, investice do vodovodní sítě)
  - **Veřejné prostory a chodníky** (budování a rekonstrukce chodníků, parky, klidové zóny, obecní zeleň)
  - **Protipovodňová opatření**
  - **Odpadové hospodářství** (sběrné dvory)
- *Okruh občanské vybavenosti, bydlení a veřejných služeb*
  - **Bytová výstavba** (zařazení zemědělské půdy do ploch pro bydlení, zasíťování pozemků)
  - **Školy a školky** (rozšiřování a zkvalitňování kapacit škol a školek včetně ZUŠ, nové prostory pro základní školu)
  - **Civilní bezpečnost a prevence** (kamerové systémy, veřejné osvětlení)
  - **Podmínky pro výkon veřejné správy** (obecní úřad – rekonstrukce a budování prostor, vytvoření obecní strategie, vytvoření územní studie)
  - **Sociální služby** (domov seniorů, další investice do sociálních služeb)
  - **Technické vybavení obcí a pořádkových složek** (hasiči a jejich technické vybavení)

Z rozdělení témat je patrné, že se některé tematické okruhy rozpadají do větší míry podrobnosti oproti ostatním, některá témata regionálního rozvoje pak zcela chybí. To se odvíjí od struktury a náplně odpovědí ze strany obcí.

**Graf 13 Četnost aktuálních prioritních potřeb obcí v zájmovém území v roce 2016 (počet obcí s prioritní potřebou v rámci tématu)**



*Zdroj: Vlastní šetření*

Téma silniční dopravy a místních komunikací nebylo možné rozdělit například na silnice I. třídy, silnice II. a III. třídy, místní komunikace atd., ačkoli by to bylo z hlediska zacílení případné podpory žádoucí, neboť respondenti tyto kategorie rozlišují nedostatečným způsobem. Obecně však lze říci, že důraz je kladen především na silnici I. třídy č. 14 a dále na stav silnic II. a III. třídy dotčených stále se zvyšujícím provozem, ať už v souvislosti s rozvojem průmyslového centra, či z obecného pohledu na jejich stále se zhoršující stav v celém regionu.

Celé téma silnic a místních komunikací je nejen nejčastěji řešeným problémem v obcích, jak je patrné z grafů a tabulek, ale i výrazově nejvíce akcentovaným tématem v rámci jednotlivých odpovědí. Téma je také úzce provázané s tématem bezpečnosti dopravy a omezení dopravní zátěže. Z toho vyplývá, že pro zkoumané obce je téma dopravy a dopravní infrastruktury naprostou prioritou.

**Tabulka 2 Aktuální prioritní rozvojové potřeby obcí v zájmovém území v roce 2016 (výskyt prioritních potřeb v rámci tématu)**

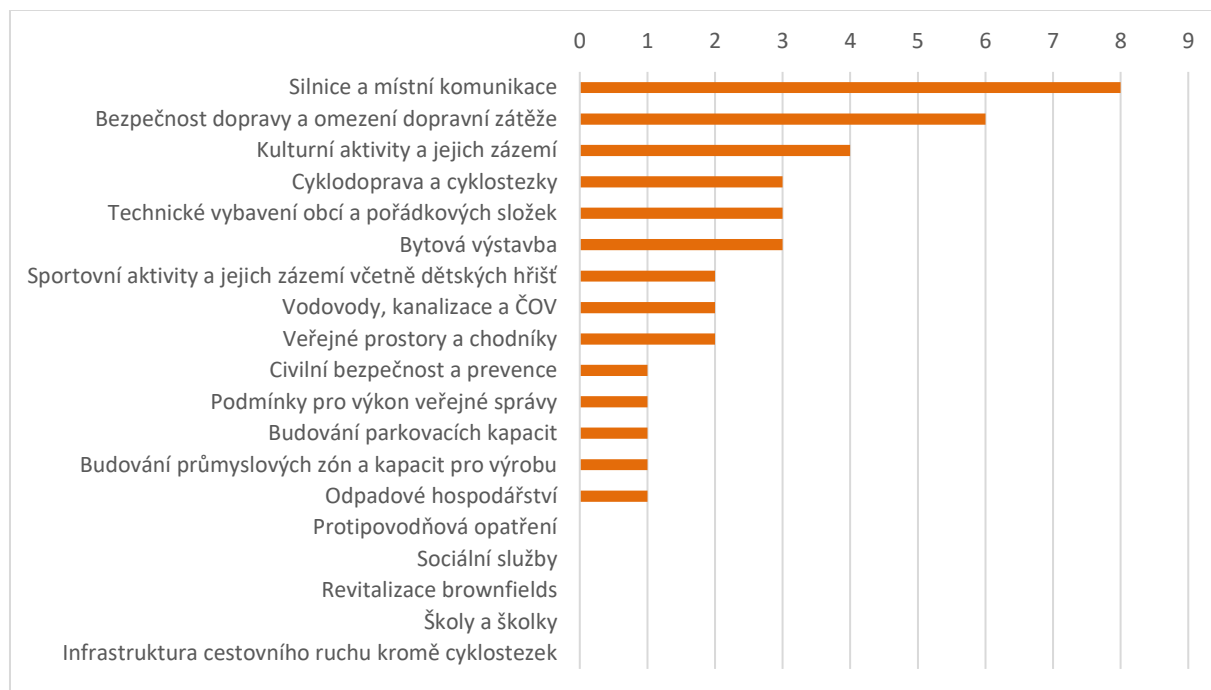
	Bezpečnost dopravy a omezení dopravní zátěže	Budování parkovacích kapacit	Budování průmyslových zón a kapacit pro výrobu	Bytová výstavba	Civilní bezpečnost a prevence	Cyklooprava a cyklostezky	Infrastruktura cestovního ruchu kromě cyklostezek	Kulturní aktivity a jejich zázemí	Odpadové hospodářství	Podmínky pro výkon veřejné správy	Protipovodňová opatření	Revitalizace brownfields	Silnice a místní komunikace	Sociální služby	Sportovní aktivity a jejich zázemí včetně dětských hřišť	Školy a školky	Technické vybavení obcí a pořádkových složek	Veřejné prostory a chodníky	Vodovody, kanalizace a ČOV
Bílý Újezd	X						X						X						X
Byzhradec		X			X	X							X						
Černikovice									X						X	X		X	X
Doudleby nad Orlicí			X			X						X							X
Jahodov													X						X
Javornice				X	X			X	X				X						
<b>Kvasiny</b>					<b>X</b>			<b>X</b>	<b>X</b>	<b>X</b>				<b>X</b>				<b>X</b>	
Lhoty u Potštejna															X				X
Libel																			X
Lično	X								X			X	X		X	X		X	
Lukavice																			
Nové město nad Metují													X					X	
Opočno	X		X	X										X	X				
Orlické Záhoří							X												
Osečnice																			
Pěčín				X			X	X							X	X	X	X	X
Polom				X					X				X						X
Potštejn	X			X									X						X
Rybná nad Zdobnicí								X					X					X	
<b>Rychnov nad Kněžnou</b>		<b>X</b>		<b>X</b>	<b>X</b>					<b>X</b>		<b>X</b>	<b>X</b>					<b>X</b>	<b>X</b>
Říčky v Orlických horách	X																		
Skuhrov nad Bělou				X															
Slatina nad Zdobnicí						X							X					X	
<b>Solnice</b>				<b>X</b>															
Synkov-Slěmeno	X												X						X
Týniště nad Orlicí			X	X				X					X		X	X		X	
Vamberk				X															
Záměl													X		X				X
Zdobnice							X												
Žamberk				X															

Zdroj: Vlastní šetření

## 7 Aktuální rozvojové potřeby obcí ve vazbě na rozvoj průmyslového centra

Logická struktura otázky vztahující se na potřeby obcí ve vazbě na rozvoj průmyslového centra Solnice - Kvasiny - Rychnov nad Kněžnou je analogická se strukturou otázky předchozí, umožňuje tedy přímé srovnání jejich výsledků, resp. odlišení těch potřeb, které dle respondentů vyvstávají v přímé souvislosti s průmyslovým centrem – oproti potřebám všeobecným.

**Graf 14 Četnost aktuálních rozvojových potřeb obcí v zájmovém území v roce 2016 ve vazbě na rozvoj průmyslového centra (počet obcí s prioritní potřebou v rámci tématu)**



*Zdroj: Vlastní šetření*

Jak je zřejmé z grafů, na tuto otázku odpovídalo již méně respondentů. Jejich odpovědi však v podstatě kopírovaly odpovědi v rámci předchozí otázky. Navíc se zde objevila témata protihlukových opatření, zlepšení práce policie, důraz na modernizaci železniční trati Častolovice – Solnice, přechody pro chodce, upřesnění potřeb budování cyklostezek a dalších opatření pro bezpečnost nemotorové dopravy. Některé odlehlejší malé obce výslovně uvedly, že v přímé souvislosti s průmyslovým centrem žádné konkrétní potřeby nevidují.

**Tabulka 3 Aktuální rozvojové potřeby obcí v zájmovém území v roce 2016 ve vazbě na rozvoj průmyslového centra (výskyt prioritních potřeb v rámci tématu)**

	Bezpečnost dopravy a omezení dopravní zátěže	Budování parkovacích kapacit	Budování průmyslových zón a kapacit pro výrobu	Bytová výstavba	Civilní bezpečnost a prevence	Cyklooprava a cyklostezky	Infrastruktura cestovního ruchu kromě cyklostezek	Kulturní aktivity a jejich zázemí	Odpadové hospodářství	Podmínky pro výkon veřejné správy	Protipovodňová opatření	Revitalizace brownfields	Silnice a místní komunikace	Sociální služby	Sportovní aktivity a jejich zázemí včetně dětských hřišť	Školy a školky	Technické vybavení obcí a pořádkových složek	Veřejné prostory a chodníky	Vodovody, kanalizace a ČOV
Bílý Újezd	X					X							X					X	
Byzhradec																			
Černíkovice						X							X						
Doudleby nad Orlicí																			
Jahodov																			
Javornice													X						
<b>Kvasiny</b>	<b>X</b>																<b>X</b>		
Lhoty u Potštejna																			
Libel																			
Lično				X															
Lukavice								X											X
Nové město nad Metují													X						
Opočno			X										X						
Orlické Záhoří	X																		
Osečnice																			
Pěčín				X				X									X		X
Pořom																			
Potštejn								X									X		
Rybná nad Zdobnicí																			
<b>Rychnov nad Kněžnou</b>								X					X		X				
Říčky v Orlických horách																			
Skuhrov nad Bělou																			
Slatina nad Zdobnicí													X						
<b>Solnice</b>	<b>X</b>	<b>X</b>			<b>X</b>			<b>X</b>	<b>X</b>			<b>X</b>		<b>X</b>					
Synkov-Slemeno																			
Týniště nad Orlicí																			
Vamberk																			
Záměl	X																		
Zdobnice	X					X												X	
Žamberk				X															

Zdroj: Vlastní šetření

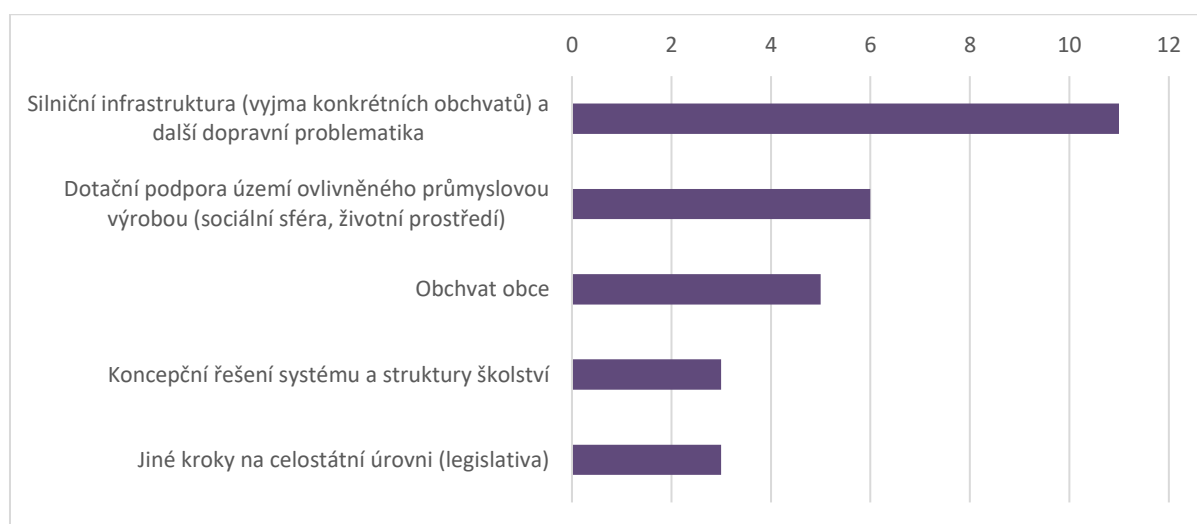
## 8 Opatření na státní či nadregionální úrovni nápomocná k pozitivnímu rozvoji obce ve vazbě na rozvoj průmyslového centra

Odpovědi v rámci této otázky byly podobně jako v případě dvou předchozích otázek sdruženy do několika témat:

- Silniční infrastruktura (vyjma konkrétních obchvatů) a další dopravní problematika
- Obchvat obce
- Dotační podpora území ovlivněného průmyslovou výrobou (sociální sféra, životní prostředí)
- Koncepční řešení systému a struktury školství
- Jiné kroky na celostátní úrovni (legislativa)

V rámci silniční infrastruktury byly explifikovány obchvaty obcí, neboť se zde jednalo o několik naprosto konkrétních a důrazně uvedených požadavků.

**Graf 15 Četnost typů opatření na nadregionální úrovni nápomocných k pozitivnímu rozvoji obcí ve zkoumaném území v roce 2016 ve vazbě na rozvoj průmyslového centra**



*Zdroj: Vlastní šetření*

Opatření (která lze chápat jako požadavky cílené na nadregionální úroveň správy) v rámci těchto odpovědí byla spíše obecnějšího charakteru. Akcentována byla potřeba zjednodušení podmínek státní podpory a dotační podpora projektů rozvíjejících sociální a environmentální pilíř rozvoje území, případně podpory bytové výstavby a zainvestování pozemků (v rámci rozdělení spadá do témat dotační podpory a jiných kroků na celostátní úrovni).

Dále byla velmi zdůrazňována potřeba snížení zátěže obcí nákladní dopravou odlehčením silnice I/14, přenosem zátěže na železnici a vybudováním obchvatů dotčených obcí (zde se téma jasně prolíná s předchozími otázkami, což jen posiluje závažnost této otázky z pohledu dotazovaných obcí).

Významným způsobem zde zaznívá rovněž téma školství, a to spíše v obecně vyjádřené rovině s konkrétnějším požadavkem jasné koncepce ve středním (především odborném) školství.

**Tabulka 4 Opatření na nadregionální úrovni nápomocná k pozitivnímu rozvoji obcí ve zkoumaném území v roce 2016 ve vazbě na rozvoj PZ (výskyt prioritních potřeb v rámci tématu)**

	Dotáční podpora území ovlivněného průmyslovou výrobou (sociální sféra, životní prostředí)	Silniční infrastruktura (výjma konkrétních obchvatů) a další dopravní problematika	Obchvat obce	Koncepční řešení systému a struktury školství	Jiné kroky na celostátní úrovni (legislativa)
Bílý Újezd		X			
Byzhradec		X			
Černíkovice					
<i>Doudleby nad Orlicí</i>			X		
Jahodov					
Javornice			X		
<b>Kvasiny</b>	X				
Lhoty u Potštejna		X			
Libel		X			
Lično	X				
Lukavice					
<i>Nové město nad Metují</i>				X	
<i>Opočno</i>			X		
Orlické Záhvoří		X		X	
Osečnice					
Pěčín					
Pořom		X		X	
Potštejn					
Rybná nad Zdobnicí					
<b>Rychnov nad Kněžnou</b>	X	X	X		X
Říčky v Orlických horách					
Skuhrov nad Bělou	X				
Slatina nad Zdobnicí		X			
<b>Solnice</b>					X
Synkov-Slemeno					
<i>Týniště nad Orlicí</i>	X				
Vamberk					
Záměl		X			
Zdobnice	X	X			X
<i>Žamberk</i>		X	X		

Zdroj: Vlastní šetření

## Seznam tabulek

Tabulka 1 Odhad počtu obyvatel obcí v zájmovém území vyjíždějících za prací do průmyslového centra Kvasiny – Solnice – Rychnov nad Kněžnou (2016) .....	22
Tabulka 2 Aktuální prioritní rozvojové potřeby obcí v zájmovém území v roce 2016 (výskyt prioritních potřeb v rámci tématu) .....	26
Tabulka 3 Aktuální rozvojové potřeby obcí v zájmovém území v roce 2016 ve vazbě na rozvoj průmyslového centra (výskyt prioritních potřeb v rámci tématu) .....	28
Tabulka 4 Opatření na nadregionální úrovni nápomocná k pozitivnímu rozvoji obcí ve zkoumaném území v roce 2016 ve vazbě na rozvoj PZ (výskyt prioritních potřeb v rámci tématu) .....	30

## Seznam grafů

Graf 1 Aktuální dopady fungování průmyslového centra Solnice-Kvasiny-Rychnov nad Kněžnou na obce na zkoumaném území z hlediska ekonomiky a rozpočtu obce (2016) .....	4
Graf 2 Očekávané dopady rozšíření průmyslového centra Solnice-Kvasiny-Rychnov nad Kněžnou na obce na zkoumaném území z hlediska ekonomiky a rozpočtu obce (2016) .....	5
Graf 3 Aktuální dopady fungování průmyslového centra Solnice-Kvasiny-Rychnov nad Kněžnou na obce na zkoumaném území v sociální oblasti (2016) .....	6
Graf 4 Očekávané dopady rozšíření průmyslového centra Solnice-Kvasiny-Rychnov nad Kněžnou na obce na zkoumaném území v sociální oblasti (2016) .....	7
Graf 5 Aktuální dopady fungování průmyslového centra Solnice-Kvasiny-Rychnov nad Kněžnou na obce na zkoumaném území v oblasti služeb a občanské vybavenosti (2016) .....	8
Graf 6 Očekávané dopady rozšíření průmyslového centra Solnice-Kvasiny-Rychnov nad Kněžnou na obce na zkoumaném území v oblasti služeb a občanské vybavenosti (2016) .....	9
Graf 7 Aktuální dopady fungování průmyslového centra Solnice-Kvasiny-Rychnov nad Kněžnou na obce na zkoumaném území v oblasti dopravy a životního prostředí (2016) .....	10
Graf 8 Očekávané dopady rozšíření průmyslového centra Solnice-Kvasiny-Rychnov nad Kněžnou na obce na zkoumaném území v oblasti dopravy a životního prostředí (2016) .....	11
Graf 9 Aktuální dopady fungování průmyslového centra Solnice-Kvasiny-Rychnov nad Kněžnou na obce na zkoumaném území z hlediska komfortu života a civilní bezpečnosti (2016) .....	12



Graf 10 Očekávané dopady rozšíření průmyslového centra Solnice-Kvasiny-Rychnov nad Kněžnou na obce na zkoumaném území z hlediska komfortu života a civilní bezpečnosti (2016).....	13
Graf 11 Aktuální dopady fungování průmyslového centra Solnice-Kvasiny-Rychnov nad Kněžnou na obce na zkoumaném území.....	14
Graf 12 Očekávané dopady budoucího rozšíření průmyslového centra Solnice-Kvasiny-Rychnov nad Kněžnou na obce na zkoumaném území – syntetické zhodnocení.....	14
Graf 13 Četnost aktuálních prioritních potřeb obcí v zájmovém území v roce 2016 (počet obcí s prioritní potřebou v rámci tématu) .....	25
Graf 14 Četnost aktuálních rozvojových potřeb obcí v zájmovém území v roce 2016 ve vazbě na rozvoj průmyslového centra (počet obcí s prioritní potřebou v rámci tématu) .....	27
Graf 15 Četnost typů opatření na nadregionální úrovni nápomocných k pozitivnímu rozvoji obcí ve zkoumaném území v roce 2016 ve vazbě na rozvoj průmyslového centra.....	29

## Seznam obrázků

Obrázek 1 Aktuální dopady fungování zóny z hlediska ekonomiky a rozpočtu obcí (2016) .....	15
Obrázek 2 Očekávané dopady rozšiřování zóny z hlediska ekonomiky a rozpočtu obcí (2016) .....	16
Obrázek 3 Aktuální dopady fungování zóny na sociální situaci obcí (2016) .....	16
Obrázek 4 Očekávané dopady rozšiřování zóny na sociální situaci obcí (2016) .....	17
Obrázek 5 Aktuální dopady fungování zóny na služby a občanskou vybavenost v obcích (2016).....	17
Obrázek 6 Očekávané dopady rozšiřování zóny na služby a občanskou vybavenost v obcích (2016)..	18
Obrázek 7 Aktuální dopady fungování zóny na dopravu a životní prostředí v obcích (2016).....	18
Obrázek 8 Očekávané dopady rozšiřování zóny na dopravu a životní prostředí v obcích (2016).....	19
Obrázek 9 Aktuální dopady fungování zóny na komfort života a civilní bezpečnost v obcích (2016) ..	19
Obrázek 10 Očekávané dopady rozšiřování zóny na komfort života a civilní bezpečnost v obcích (2016) .....	20