



PŘEKRAČUJEME HRANICE  
PRZEKRACZAMY GRANICE  
2014—2020



EVROPSKÁ UNIE / UNIA EUROPEJSKA  
EVROPSKÝ FOND PRO REGIONÁLNÍ ROZVOJ  
EUROPEJSKI FUNDUSZ ROZWOJU REGIONALNEGO



## Interreg V-A Česká republika - Polsko prioritní osa 2



Školení pro žadatele, Hradec Králové, 22. března 2018

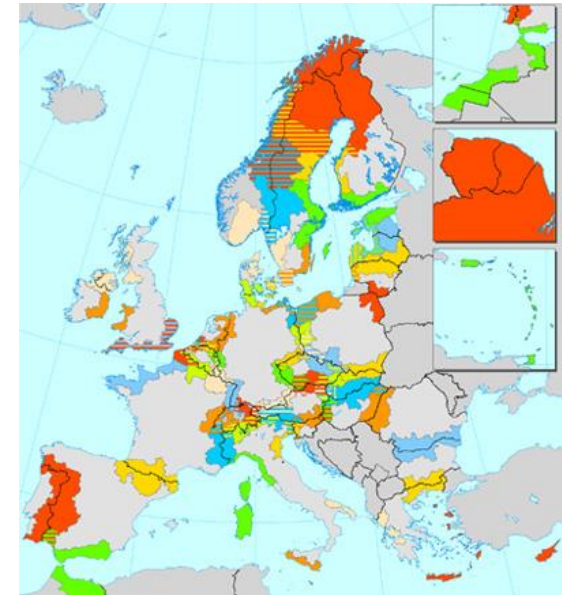
## Stručná rekapitulace OPPS Česká republika - Polsko 2007-2013

**Program byl zařazen mezi 2 nejúspěšnější programy ze všech 60 evropských přeshraničních programů.**

- značný zájem o program
- vysoký počet schválených projektů
- nízký počet nesrovnalostí (žádné programové ani projektové kauzy)
- účelně nastavená implementační struktura
- přehledná metodika programu
- značné úspory z projektů i z administrace programu (opakované využití u nových projektů)

### Výrazný úspěch subjektů z Královéhradeckého kraje

- **100 velkých projektů**
- **320 mikroprojektů**
- **Objem evropské dotace více než 2,4 miliardy Kč !**  
(částka bez následných úspor, korekcí a dotací ze státního rozpočtu ČR)



Publikace „**Operační program přeshraniční spolupráce Česká republika - Polská republika 2007-2013 v Královéhradeckém kraji**“

- Již jen omezený počet výtisků.
- Ke stažení je na webu Královéhradeckého kraje [www.kr-kralovehradecky.cz](http://www.kr-kralovehradecky.cz)  
sekce „Evropské granty a dotace“  
podsekce „Archív“  
podsekce „OPPS ČR - Polsko 2007-2013“



- Přímý odkaz - [www.kr-kralovehradecky.cz/assets/rozvoj-kraje/evropska-unie-EHP/EU-spoluprace-CR-PL/2007-2013/cz\\_pl\\_publikace.pdf](http://www.kr-kralovehradecky.cz/assets/rozvoj-kraje/evropska-unie-EHP/EU-spoluprace-CR-PL/2007-2013/cz_pl_publikace.pdf)

# Programové období 2014-2020, zařazení programu Interreg V-A ČR - Polsko

- V programovém období 2014-2020 došlo v ČR k omezení počtu dotačních programů i výše finanční alokace.
- V rámci tematické koncentrace došlo i k omezení okruhu témat - negativní dopad zejména na oblast cestovního ruchu, kulturních a volnočasových aktivit, lokálních silnic apod.
- Cíl **Evropská územní spolupráce však představuje oblast, kam EU nadále soustřeďuje pozornost**, neboť bližší spolupráce regionů a odstraňování hranic představují silné nástroje zvyšování konkurenceschopnosti.
- Evropská územní spolupráce je realizována přeshraničními, nadnárodními a meziregionálními programy.

Význam Evropské územní spolupráce v programovém období 2014-2020:

- Už ne jeden ze tří cílů evropské kohezní politiky, ale jeden ze dvou cílů.
- Zvýšení finanční alokace pro programy cíle Evropská územní spolupráce.

	2007-2013 (dotace z ERDF v mil. EUR)		2014-2020 (dotace z ERDF v mil. EUR)	
<b>Přeshraniční spolupráce</b>	OPPS ČR - Polsko	219	Interreg V-A ČR - Polsko	226
	+ Sasko - ČR, Bavorsko - ČR, Rakousko - ČR, Slovensko - ČR		+ Sasko - ČR, Bavorsko - ČR, Rakousko - ČR, Slovensko - ČR	
<b>Nadnárodní spolupráce</b>	OP nadnárodní spolupráce CENTRAL EUROPE	231	Interreg CENTRAL EUROPE	246
	program nebyl vyhlášen	0	Interreg DANUBE	222
<b>Meziregionální spolupráce</b>	OP meziregionální spolupráce INTERREG IV C	321	Interreg EUROPE	359
	ESPON 2013	34	ESPON 2020	41
	INTERACT II	34	INTERACT III	39
	URBACT II	69	URBACT III	74
<b>Celkem</b>		<b>908</b>		<b>1 207</b>

# Interreg V-A Česká republika - Polsko

pro programové období 2014-2020 (resp. 2023)



PŘEKRAČUJEME HRANICE  
PRZEKRACZAMY GRANICE  
2014—2020

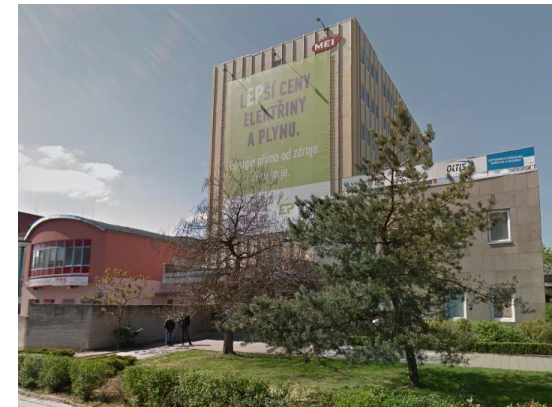


EVROPSKÁ UNIE / UNIA EUROPEJSKA  
EVROPSKÝ FOND PRO REGIONÁLNÍ ROZVOJ  
EUROPEJSKI FUNDUSZ ROZWOJU REGIONALNEGO



# Implementační struktura

## Řídící a koordinační instituce



Ministerstvo pro místní rozvoj ČR – Řídící orgán  
(+ Ministerstvo regionálního rozvoje a infrastruktury Polské republiky - Národní orgán)

Společný sekretariát (JS), Olomouc

## Regionální instituce



Regionální subjekt pro region  
Královéhradeckého kraje  
- Královéhradecký kraj



Centrum pro regionální rozvoj ČR  
- pobočka pro NUTS II Severovýchod  
Hradec Králové



Euroregion Glacensis, správce a administrátor Fondu  
mikroprojektů pro region Královéhradeckého kraje,  
Rychnov nad Kněžnou

# Územní vymezení

## ČR - kraje:

Královéhradecký

Liberecký

Pardubický

Olomoucký

Moravskoslezský

## Polsko – vojvodství:

### **Dolnoslezské vojvodství (část území)**

- podregion jeleniogórski
- podregion wałbrzyski
- podregion wrocławski (okres strzeliński)

### **Opolské vojvodství**

- podregion nyski a opolski

### **Slezské vojvodství (část území)**

- podregion bielski a rybnicki
- podregion tyski (okres pszczyński)



## Základní podmínky programu

- **Princip Vedoucího partnera**
- **Přeshraniční spolupráce a přeshraniční dopad**

### Princip Vedoucího partnera

- Do projektu je z každé strany hranice zapojen minimálně 1 partner.
- Partneři si zvolí, který z nich bude Vedoucím partnerem.
- Vzájemné vztahy partneři upravují v Dohodě o spolupráci.
- Výjimkou tzv. jediný příjemce (Evropské seskupení pro územní spolupráci – k problematice ESÚS je možno sdělit informace v rámci konzultací).

### Vedoucí partner

- Předkládá projektovou žádost.
- Uzavírá smlouvu / přijímá rozhodnutí od Řídícího orgánu.
- Nese celkovou odpovědnost za projekt.
- Předkládá žádosti o platbu, zprávy za projekt, proplácí odpovídající podíly prostředků partnerům.
- Odpovídá za navrácení neoprávněně vynaložených prostředků.



## Přeshraniční spolupráce

Příslušné nařízení definuje **4 kritéria** přeshraniční spolupráce:

- společná příprava
- společná realizace
- společný personál
- společné financování

Splněna musí být **minimálně 3 kritéria**: vždy první 2 kritéria + jedno z kritérií personálu nebo financování (Fond mikroprojektů – odlišné podmínky).

## Přeshraniční dopad

- Projekt musí mít pozitivní **dopady po obou stranách hranice**.
- Důležité je, aby užitek z aktivit realizovaných na jedné straně hranice měli i obyvatelé žijící na druhé straně hranice.
- Nemá se jednat o 2 projekty účelově spojené do jednoho – je nutné logická provázanost aktivit, vhodné vzájemné doplňování apod.
- Aktivity mohou být realizovány pouze v jedné zemi, pokud mají přeshraniční dopad.

## Hlavní novinky v programu

- Povinnost vyplnit elektronický formulář **předběžného projektového záměru** (samostatná aplikace).
- **Projektová žádost** je rovněž plně elektronická (systém MS2014+) a vedoucí partner projektu ji podepisuje pomocí elektronického podpisu.
- Jsou zavedeny **zjednodušené formy vykazování některých výdajů**
  - **Výdaje na přípravu projektu**: zjednodušené vykazování jednorázovou paušální částkou 3 500 EUR způsobilých výdajů na projekt + u stavebních projektů ještě externí výdaje na dokumentaci nutnou pro předložení s projektovou žádostí.
  - **Náklady na zaměstnance**: fakultativní zjednodušené vykazování paušální sazbou
    - pokud náklady na zaměstnance u příslušného partnera projektu nepřekračují 20 % součtu ostatních přímých nákladů (tj. nákladů na cestování a ubytování vlastních zaměstnanců příjemce, nákladů na externí odborné poradenství a služby, nákladů na vybavení, nákladů na pořízení nemovitostí a stavební práce), uplatnění paušální sazby je povinné.
    - pokud náklady na zaměstnance u příslušného partnera projektu překračují 20 % přímých nákladů, partner se buď může rozhodnout použít paušální sazbu 20 % nebo vykazovat skutečné náklady na zaměstnance.
    - volbu způsobu vykazování výdajů musí žadatel učinit již při předložení projektové žádosti a zvolenou metodu musí používat po celou dobu realizace projektu. Způsob vykazování výdajů je vždy zvolen na úrovni konkrétního partnera projektu.
  - **Nepřímé (režijní), resp. kancelářské a administrativní náklady**: povinné zjednodušené vykazování paušální sazbou -15 % z přímých nákladů na zaměstnance.

## Hlavní novinky v programu

- V projektové žádosti je uplatňován princip tzv. **klíčových aktivit**.
- Změna v **časové způsobilosti výdajů**.
- Podrobněji řešeny jednotlivé **kategorie výdajů** + změny některých **pravidel** (např. honoráře umělců).
- Detailnější sledování výdajů vynaložených **mimo podporované území**.
- Možnost předkládat **vlajkové a silniční projekty** - výzvy již byly ukončeny.
- V rámci Fondu mikroprojektů v Euroregionu Glacensis je zaveden nový typ mikroprojektů - **společný mikroprojekt s principem vedoucího partnera**.

# Prioritní osy

## Prioritní osa 1: **Společné řízení rizik**

Doposud bylo podpořeno 5 projektů s účastí partnerů z Královéhradeckého kraje s celkovou evropskou dotací 8 670 725 EUR (221 103 488 Kč)

## Prioritní osa 2: **Rozvoj potenciálu přírodních a kulturních zdrojů pro podporu zaměstnanosti (možno realizovat i mikroprojekty v Euroregionu Glacensis)**

Doposud bylo podpořeno 19 projektů s účastí partnerů z Královéhradeckého kraje s celkovou evropskou dotací 45 219 893 EUR (1 153 107 272 Kč)

## Prioritní osa 3: **Vzdělávání a kvalifikace**

Doposud byly podpořeny 3 projektů s účastí partnerů z Královéhradeckého kraje s celkovou evropskou dotací 509 127 EUR (12 982 728 Kč)

## Prioritní osa 4: **Spolupráce institucí a komunit (možno realizovat i mikroprojekty v Euroregionu Glacensis)**

Doposud bylo podpořeno 23 projektů s účastí partnerů z Královéhradeckého kraje s celkovou evropskou dotací 9 289 556 EUR (236 883 686 Kč)

Celkem bylo podpořeno 50 velkých projektů s celkovou evropskou dotací 1 624 077 174 Kč + 2 projekty Technická pomoc Královéhradeckého kraje na administraci programu + několik desítek mikroprojektů.



## Finanční alokace z Evropského fondu pro regionální rozvoj (ERDF)

Investiční prioritita		mil. EUR	%
1	Společné řízení rizik	12,22	5,4
2	Přírodní a kulturní zdroje	84,63	37,4
	Přírodní a kulturní zdroje - silniční záměry	51,10	22,6
3	Vzdělávání a kvalifikace	10,18	4,5
4	Spolupráce institucí a komunit	54,52	24,1
Technická pomoc		13,57	6
<b>SUMA</b>		<b>226,22</b>	<b>100</b>

**Fond mikroprojektů:** vyhrazeno **20% z celé alokace**, Euroregion Glacensis – mikroprojekty v PO 2 a 4.

**Strategické silniční projekty:** příjem žádostí ve zvláštním režimu byl ukončen (alokováno 51,1 mil. EUR).

**Vlajkové projekty:** příjem žádostí ve zvláštním režimu byl ukončen (alokováno 21,5 mil. EUR).

- Celé podporované území nebo jeho podstatná část.
- Strategický význam pro přeshraniční spolupráci, systémová a komplexní řešení problémů.
- Monitorovací výbor programu podpořil v každé prioritní ose 1 vlajkový projekt.

### Maximální alokace na vlajkové projekty

Investiční prioritita		mil. EUR	% z celé alokace
1	Společné řízení rizik	7,33	60
2	Přírodní a kulturní zdroje	10,00	13,4
3	Vzdělávání a kvalifikace	1,02	10
4	Spolupráce institucí a komunit	3,14	5,8

## **Prioritní osa 2: Rozvoj potenciálu přírodních a kulturních zdrojů pro podporu zaměstnanosti (možno realizovat i mikroprojekty v Euroregionu Glacensis)**

### **Podporované aktivity:**

- **Zachování a obnova kulturních a přírodních atraktivit, směřující k jejich využití pro udržitelný rozvoj společného pohraničí.**
- **Podpora využití nemotného kulturního dědictví.**
- **Infrastrukturní opatření pro přeshraniční zpřístupnění a využívání kulturního a přírodního dědictví příhraničního regionu.**
- **Společná informační, marketingová a propagační opatření v oblasti využití přírodních a kulturních zdrojů.**
- **Studie, strategie, plány směřující k využití přírodních a kulturních zdrojů.**

### **Oprávnění příjemci:**

- **Orgány veřejné správy, jejich svazky a sdružení: organizační složka státu, svazek obcí, obec nebo městská část územně členěného statutárního města, kraj, zájmové sdružení právnických osob – euroregiony.**
- **Organizace zřizované a zakládané orgány veřejné správy: společnost s ručením omezeným, akciová společnost, státní podnik, příspěvková organizace.**
- **Nestátní neziskové organizace: nadace, nadační fond, obecně prospěšná společnost, ústav, sdružení (svaz, spolek, společnost, klub aj.), spolek, organizační jednotka sdružení, pobočný spolek.**

## **Prioritní osa 2: Rozvoj potenciálu přírodních a kulturních zdrojů pro podporu zaměstnanosti**

### **Oprávnění příjemci:**

- Evropské seskupení pro územní spolupráci.
- Církev a náboženské spolky: církevní organizace, evidované církevní právnické osoby, svazy církví a náboženských společností.
- Asociace a sdružení působící v oblasti cestovního ruchu: zájmové sdružení, stavovská organizace - profesní komora, komora (s výjimkou profesních komor), zájmové sdružení právnických osob.

### **Hlavní cílové skupiny:**

Obyvatelé společného regionu, návštěvníci regionu, samosprávy turisticky významných lokalit, podnikatelské subjekty v cestovním ruchu a na něj navázaných odvětví.

## Prioritní osa 2: Rozvoj potenciálu přírodních a kulturních zdrojů pro podporu zaměstnanosti

Specifický cíl	Indikátory výstupu	Indikátor výsledku
<p>Zvýšení návštěvnosti regionu prostřednictvím vyššího využití potenciálu přírodních a kulturních zdrojů.</p>	<p>Počet elementů kulturního /přírodního bohatství se zvýšenou atraktivitou.</p> <p>Počet elementů infrastruktury zpřístupňující/zvyšující využití přírodního a kulturního dědictví.</p> <p>Počet realizovaných společných mechanismů v oblasti přírodního a kulturního dědictví.</p> <p>Zvýšení očekávaného počtu návštěv podporovaných kulturních a přírodních památek a atrakcí.</p> <p>Celková délka rekonstruovaných nebo modernizovaných silnic.</p> <p>Celková délka vybudovaných či rekonstruovaných cyklostezek, cyklotras a pěších stezek.</p>	<p>Návštěvnost hromadných ubytovacích zařízení.</p>



# Doposud podpořené projekty s účastí subjektů z Královéhradeckého kraje

**název projektu** - český vedoucí partner, další čeští partneři - celková evropská dotace (**projekty z 1. výzvy**)

1. **Cesta kamene** - Město Hořice, Podzvičinsko z. s. Holovousy - 1 699 023,52 EUR (nejlépe hodnocený projekt)
2. **Cykloregion Noworudsko-Radkovsko-Broumovsko** - Město Broumov, Obec Křinice - 1 441 228,29 EUR
3. **Aqua Mineralis Glacensis** - Město Náchod, Město Hronov - 2 165 623,90 EUR
4. **Naučnou stezkou k přírodním a historickým památkám** - Obec Suchý Důl, Městys Machov - 625 773 EUR
5. **Festival zážitků** - BRANKA o.p.s. Náchod - 388 411,72 EUR
6. **Historické věže Kladského pomezí** - Obec Orlické Záhoří, Římskokatolická farnost Neratov - 892 638,70 EUR
7. **Naučná stezka Evropským městem Náchod - Kudowa-Zdroj** - Město Náchod - 521 022,97 EUR
8. **Rozvoj cestovního ruchu a geoturistiky v regionu Středních Sudet** - Společnost pro destinační management Broumowska o.p.s. - 884 665,50 EUR
9. **Z tropů do tropů po česko polském pomezí** - ZOO Dvůr Králové a.s. - 991 278,45 EUR
10. **Poznej Sudety na lyžích** - Obec Orlické Záhoří - 1 008 071,10 EUR
11. **Spojuje nás Bobr** - Město Žacléř - 565 109 EUR (zatím)

# Doposud podpořené projekty s účastí subjektů z Královéhradeckého kraje

## Projekty podpořené na zasedání Monitorovacího výboru dne 15. března 2018 (projekty z 2. výzvy)

**název projektu** - český vedoucí partner, další čeští partneři - celková evropská dotace

12. **Singletrack Glacensis** - Obec Zdobnice v Orł. horách - 1 320 348 EUR

13. **Tajemství vojenského podzemí** - Rokytnice v Orł. horách, Euroregion Glacensis, město Trutnov, Stachelberg z.s. Trutnov - 1 510 650 EUR

14. **Česko-polská Hřebenovka - východní část** - Euroregion Glacensis, Královéhradecký kraj, Městys Nový Hrádek, Obec Deštné v Orlických horách, Obec Olešnice v Orlických horách, Obec Vysoká Srbská, Sdružení Neratov z.s. - 3 035 553 EUR

15. **PecKa - Společné dědictví měst Pec pod Sněžkou a Karpacz** - Město Pec pod Sněžkou - 1 695 252 EUR

**Kolem kolem Jizerek** (projekt bude realizován mimo území Královéhradeckého kraje) - Lesy České republiky s.p. Hradec Králové - 2 964 621 EUR

Dále byly na MV dne 15. března 2018 podpořeny 3 projekty s účastí partnerů z Královéhradeckého kraje jako náhradní:

**Blíže horským krajinám a přírody pohraničí** - Město Svoboda nad Úpou - 307 004 EUR

**Po stopách společné středověké historie** - Město Červený Kostelec, Sdružení pro Vízmburk z.s. Havlovice - 1 143 377 EUR

**Cesta Valdštejnských architektů** - Město Jičín - 1 124 177 EUR

# Doposud podpořené projekty s účastí subjektů z Královéhradeckého kraje

## Strategické silniční projekty pro zpřístupnění přírodních a kulturních zdrojů

**název projektu** – český vedoucí partner, další čeští partneři - evropská dotace

16. **Zlepšení přeshraniční dostupnosti polsko-českého příhraničí v oblasti Stolových hor** - Královéhradecký kraj - 5 307 452,47 EUR
17. **Zlepšení dopravní dostupnosti Broumova a Kladska - valbřišského regionu** - Královéhradecký kraj - 9 702 654 EUR
18. **Zlepšení dopravní dostupnosti Orlických a Bystřických hor** - Královéhradecký kraj - 9 488 532 EUR

## Vlajkový projekt

19. **Kulturní a přírodní dědictví pro rozvoj Polsko-Českého pohraničí „Společné dědictví“** - Královéhradecký kraj - 1 976 605,88 EUR

Doposud bylo podpořeno **19 velkých projektů** s účastí subjektů z Královéhradeckého kraje s celkovou evropskou dotací **45 219 893 EUR - 1 153 107 272 Kč** (není započítán projekt realizovaný mimo území Královéhradeckého kraje a náhradní projekty).

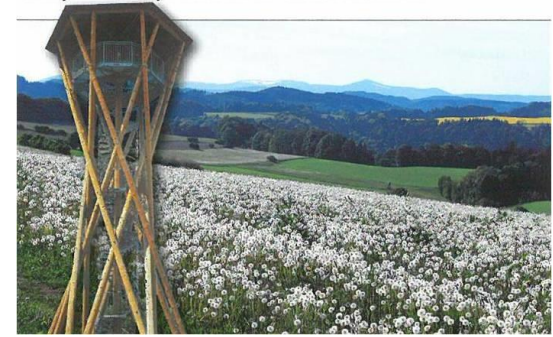
## Mikroprojekty

Doposud byl podpořen i **velký počet mikroprojektů** s účastí subjektů z Královéhradeckého kraje, seznam: [www.euro-glacensis.cz/schvalene-projekty.html](http://www.euro-glacensis.cz/schvalene-projekty.html)





## Česko-polská Hřebenovka - východní část



Rozhledny - Velká Deštná (Deštné v Orł. horách), Feistův kopec (Olešnice v Orł. horách), Šibeník (Nový Hrádek) a Vysoká Srbská



Nová infocentra v Novém Hrádku a Neratově, obnova Jánského mostu přes Divokou Orlici v Neratově



## **Prioritní osa 2: Rozvoj potenciálu přírodních a kulturních zdrojů pro podporu zaměstnanosti**

### **3. otevřená výzva**

Projektový záměr: termín podání do **30. 6. 2018**

Projektová žádost: termín podání do **30. 9. 2018**

Zasedání Monitorovacího výboru: **28. 2. 2019**

Alokace: **18 633 152 EUR (cca 475 mil. Kč)**

### **Specifická výzva – projekty destinačního managementu**

Projektový záměr: termín podání do **30. 6. 2018**

Projektová žádost: termín podání do **30. 9. 2018**

Zasedání Monitorovacího výboru: **28. 2. 2019**

Alokace: **4 000 000 EUR (cca 102 mil. Kč)**

# Fond mikroprojektů v Euroregionu Glacensis

- Typy mikroprojektů
  - A – společný mikroprojekt - s vedoucím partnerem (1 společná žádost)
  - B - partnerský (komplementární) mikroprojekt (na každé straně hranice samostatná žádost/žádosti)
  - C - samostatně realizovaný mikroprojekt (žádost pouze na jedné straně hranice)
- Alokace na mikroprojekty (celková alokace pro českou část EG) - **5 134 117 EUR (cca 131 mil. Kč).**
- V rámci 4 dosavadních výzev bylo v PO 2 a PO 4 podpořeno **několik desítek mikroprojektů s účastí subjektů z Královéhradeckého kraje** - [www.euro-glacensis.cz/schvalene-projekty.html](http://www.euro-glacensis.cz/schvalene-projekty.html).

## Aktuální výzvy

Kromě již otevřené výzvy v prioritní ose 4 - Spolupráce institucí a komunit (termín pro předkládání žádostí bude ukončen dne **30. 9. 2018**) je možno připravovat mikroprojekty i v prioritní ose 2:

- mikroprojekt typu A s vedoucím partnerem na polské straně
- mikroprojekt typu C s polským žadatelem

Termín pro předkládání žádostí bude ukončen dne **30. 5. 2018**. Termín zasedání Euroregionálního řídicího výboru, který bude projednávat předložené mikroprojekty, je stanoven na 1. - 2. 10. 2018.





# PŘÍHRANIČNÍ ÚZEMÍ PRO ŽADATELE A PARTNERY V EUROREGIONU GLACENSIS



# Spolufinancování, systém financování

Spolufinancování **ze zdrojů ERDF ve výši max. 85 % způsobilých výdajů** (snížených o případné příjmy).

V ČR navíc spolufinancování **ze státního rozpočtu ve výši max. 5 % způsobilých výdajů** pro vybrané subjekty: (pouze u velkých projektů, ne v rámci mikroprojektů)

- organizační složky státu a příspěvkové organizace státu
- právnické osoby vykonávající činnost škol a školských zařízení zapsané ve školském rejstříku
- územní samosprávné celky a jejich příspěvkové organizace
- veřejné vysoké školy a výzkumné organizace
- soukromoprávní subjekty vykonávající veřejně prospěšnou činnost (oblasti vydefinovány v kap. 2.F Příručky pro žadatele) - **soukromoprávní subjekty, které nevykonávají veřejně prospěšnou činnost nemají nárok na 5 % ze SR**

Financování formou **ex-post plateb**.

Veškeré **výdaje vykazovány v EUR** – pro přepočítání výdajů vynaložených příjemci z národní měny na EUR bude použita metoda uvedená v čl. 28 písm. (b) nařízení (EU) č. 1299/2013, tj. použitím měsíčního směnného kurzu Komise platného pro měsíc, ve kterém příjemce předloží výdaje ke kontrole svému kontrolorovi.

## Systém financování:

- 1) předložení výdajů ke kontrole jednotlivými partnery
- 2) kontrola výdajů národními kontrolory
- 3) příprava žádosti o platbu Vedoucím partnerem
- 4) kontrola žádosti o platbu kontrolorem Vedoucímho partnera
- 5) schválení žádosti ŘO
- 6) schválení žádosti platebním a certifikačním orgánem (PCO)
- 7) úhrada vedoucímu partnerovi
- 8) zaslání příslušné částky partnerům



# Minimální a maximální výše dotace z ERDF, délka realizace projektů, udržitelnost

- Prioritní osy 1, 3 a 4: **min. 40 000 EUR** za celý projekt
- Prioritní osa 2: **min. 60 000 EUR** za celý projekt  
pozn.: u této PO nesmí souvislý prvek infrastruktury převýšit částku 5 mil. EUR.

## Mikroprojekty

Prioritní osa 2: **4 000 - 60 000 EUR** (typ A) - za národní část **min. 2 000 EUR, max. 30 000 EUR**  
**2 000 - 30 000 EUR** (typ B a C)

Prioritní osa 4: **4 000 - 40 000 EUR** (typ A) - za národní část **min. 2 000 EUR, max. 20 000 EUR**  
**2 000 - 20 000 EUR** (typ B a C)

- Doporučovaná délka realizace projektů – cca 2 až 3 roky.
- Mikroprojekty - zpravidla 12 měsíců, v případě složitějších mikroprojektů – max. 18 měsíců.
- Udržitelnost – musí být zajištěna po dobu 5 let od poslední platby příjemci (vedoucímu partnerovi). Pozn.: to, zdali se podmínka udržitelnosti vztahuje k danému projektu, bude stanoveno při vydání rozhodnutí o poskytnutí dotace/podepsání smlouvy o projektu.  
Mikroprojekty – udržitelnost stanovena dle typu mikroprojektů.

# Role regionálního subjektu

Královéhradecký kraj se jako regionální subjekt prostřednictvím dvou regionálních expertů podílí na vymezených činnostech v daném regionu. Regionální experti zejména:

- Poskytují žadatelům osobní konzultace a telefonické nebo e-mailové poradenství.
- Pořádají semináře, jejichž cílem je zpřístupnit program co nejširšímu okruhu potenciálních žadatelů a konzultační dny, kde je formou individuálních konzultací řešena již konkrétní odborná problematika.
- Cíleně oslovují vhodné potenciální žadatele, napomáhají s výběrem vhodného přeshraničního partnera.
- Účastní se hodnocení projektových žádostí.
- Aktualizují problematiku programu na krajských webových stránkách.
- Propagují program mezi odbornou i laickou veřejností (informační letáky, publikace, účast na konferencích, seminářích, workshopech apod., články pro média, propagační předměty apod.).
- Regionální experti průběžně spolupracují s Řídicím orgánem programu (Ministerstvo pro místní rozvoj ČR), Společným sekretariátem Olomouc, Euroregionem Glacensis a dalšími subjekty v ČR i v Polsku.

Aktivity regionálních expertů podporuje projekt Technická pomoc.



## Semináře pro žadatele



## Konzultační dny



## Další informace:



Webová strana programu - [www.cz-pl.eu](http://www.cz-pl.eu)



Youtube - [Překračujeme hranice Interreg V-A CZ/PL Przekraczamy granice Interreg V-A](#)



Facebook - [Interreg V-A CZ-PL](#)

[Informace o programu](#) na webu Královéhradeckého kraje

[Informace o připravovaných akcích](#) v Hradci Králové k programovému období 2014-2020

(zejména k programu [Interreg V-A ČR - Polsko](#) a k dalším programům [Evropské územní spolupráce](#))







**Děkuji za pozornost.**

Ing. Roman Klíma

Odbor regionálního rozvoje, grantů a dotací, oddělení evropských grantů  
Krajský úřad Královéhradeckého kraje

telefon: 495 817 492, 602 488 137

e-mail: [rklima@kr-kralovehradecky.cz](mailto:rklima@kr-kralovehradecky.cz)