

# Návrh záměru na vyhlášení přírodní památky Na Bahně

Návrh na vyhlášení zvláště chráněného území a ochranného pásma zvláště chráněného území ve smyslu ustanovení § 40 odst. 1 zákona č. 114/1992 Sb., o ochraně přírody a krajiny, ve znění pozdějších předpisů a § 10 vyhlášky č. 45/2018 Sb., o plánech péče, zásadách péče a podkladech k vyhlášení, evidenci a označování chráněných území, kterou se provádí některá ustanovení zákona č. 114/1992 Sb., o ochraně přírody a krajiny, ve znění pozdějších předpisů

Přírodní památka

Na Bahně

Datum zpracování

31.8. 2023

## Obsah

1) Název zvláště chráněného území: .....	3
2) Návrh kategorie zvláště chráněného území: .....	3
3) Určení předmětů ochrany a jejich popis: .....	3
4) Uvedení dlouhodobých cílů ochrany zvláště chráněného území: .....	3
5) Návrh bližších ochranných podmínek zvláště chráněného území: .....	4
6) Přehled katastrálních území a parcelních čísel pozemků: .....	5
7) Orientační výměra zvláště chráněného území: .....	5
8) Odůvodnění záměru na vyhlášení nebo změnu zvláště chráněného území: .....	6
9) Záměr na vyhlášení nebo změnu ochranného pásma: .....	6
10) Přílohy: .....	6

zpracoval: Bc. Šimon Suchopárek, 2023

### 1) Název zvláště chráněného území:

přírodní památka Na Bahně

### 2) Návrh kategorie zvláště chráněného území:

IV – území pro péči o stanoviště/druhy

Jsou určena k ochraně konkrétních druhů nebo stanovišť a jejich management by tedy měl odrážet tuto prioritu. Mnohá chráněná území kategorie IV vyžadují pravidelné aktivní zásahy nutné k zajištění požadavků konkrétních druhů nebo pro udržení stanovišť; v těchto případech však nejde o požadavek kategorie jako takové. Primárním cílem je udržovat, chránit a obnovovat populace cílových druhů a stanoviště.

### 3) Určení předmětů ochrany a jejich popis:

Ekosystém prameništní slatinné olšiny s dlouhodobě sledovaným samovolným vývojem – sukcesí z přechodného rašeliniště na slatinnou olšinu pralesovitého charakteru. V rámci území se v současnosti nalézají dva relativně významné ekosystémy klasifikované jako předmět ochrany území.

**Mokřadní olšiny:** Slatinná olšina na rašelinném prameništi v sukcesním stádiu od otevřeného rašeliniště v slatinnou olšinu, Svaz LAA (*Alnion glutinosae*) Mokřadní olšiny. Stanoviště s výskytem ochránářsky významných druhů rostlin: ostřice latnatá (*Carex paniculata*), bledule jarní (*Leucojum vernum*), kapradiník bažinný (*Thelypteris palustris*), dymnivka plná (*Corydalis solida*), kozlík dvoudomý (*Valeriana dioica*), kozlík bezolistý (*Valeriana excelsa subsp. sambucifolia*), jilm vaz (*Ulmus laevis*), jilm habrolistý (*Ulmus minor*) a živočichů lejsek bělokrký (*Ficedula albicollis*), holub doupňák (*Columba oenas*), datel černý (*Dryocopus martius*), užovka obojková (*Natrix natrix*), ropucha obecná (*Bufo bufo*), skokan hnědý (*Rana temporaria*).

**Hercynské dubohabřiny:** Na okraji území na krátkém písčitém svahu, Svaz LBB *Carpinion betuli* Dubo-habrové háje. Stanoviště s výskytem druhů: ptačinec přehlížený (*Stellaria neglecta*) nebo lejsek bělokrký (*Ficedula albicollis*), lejsek šedý (*Muscicapa striata*), žluva hajní (*Oriolus oriolus*), krutihlav obecný (*Jynx torquilla*), užovka obojková (*Natrix natrix*), ropucha obecná (*Bufo bufo*), ještěrka živorodá (*Zootoca vivipara*). Stanoviště na přechodu k L1 (Mokřadní olšiny).

### 4) Uvedení dlouhodobých cílů ochrany zvláště chráněného území:

Zachování mokřadních olšin o dostatečné rozloze (min. 1,6 ha), s reprezentativním výskytem ohrožených druhů rostlin a živočichů. Dále také zachování hercynských dubohabřin o dostatečné rozloze (min. 0,3 ha), s reprezentativním výskytem ohrožených druhů rostlin a živočichů, bez výskytu nežádoucích druhů rostlin (bez výskytu křídlatky *Reynoutria x bohemica*).

## 5) Návrh bližších ochranných podmínek zvláště chráněného území:

Na území přírodní památky je možno pouze s předchozím souhlasem orgánu ochrany přírody:

- a) měnit druh pozemků, způsob jejich využití,
- b) umísťovat a povolovat stavby a zařízení, provádět terénní úpravy,
- c) měnit stávající vodní režim <sup>1)</sup>,
- d) používat minerální i organická hnojiva a biocidní přípravky při hospodaření v lesích <sup>2)</sup>,
- e) krmit, přikrmovat a vnatit zvěř, umísťovat myslivecká zařízení, která způsobují kumulaci zvěře,
- f) zakládat deponie jakéhokoliv materiálu, zejména odpadu a bioodpadu,
- g) zřizovat nové veřejně přístupné účelové komunikace, stezky, pěšiny, turistické a cykloturistické trasy,
- h) vysazovat stanovištně nepůvodní dřeviny,
- i) provádět obnovu lesních porostů jiným způsobem než výběrem jednotlivých stromů,
- j) vjíždět do území a parkovat zde motorová vozidla a přívěsy (kromě vjezdu a setrvání vozidel orgánů státní správy, požární ochrany, zdravotní a veterinární služby, armády a bezpečnostních sborů, vozidel potřebných pro lesní hospodaření a pro výkon managementových opatření dle platného plánu péče, dále také kromě vozidel vlastníků a nájemců pozemků),
- k) rozdělovat ohně a zřizovat tábořiště,
- l) pořádat hromadné turistické a sportovní akce,
- m) záměrně rozšiřovat geograficky nepůvodní druhy rostlin a živočichů,
- n) pást hospodářská zvířata.

1) Za změnu vodního režimu jsou považovány zejména činnosti ovlivňující odtokové poměry v území a činnosti, které mohou ovlivnit kvalitu i kvantitu podzemních a povrchových vod ve smyslu zákona č. 254/2001 Sb., o vodách a o změně některých zákonů (vodní zákon), ve znění pozdějších předpisů.

2) Biocidním přípravkem je přípravek obsahující jednu nebo více účinných látek určených k ničení, odpuzování, zneškodňování, zabránění účinku nebo dosažení jiného regulačního účinku na jakýkoliv škodlivý organismus chemickým nebo biologickým způsobem (seznam typů biocidních přípravků se stručným popisem každého typu je uveden v příloze zákona č. 120/2002 Sb., o podmínkách uvádění biocidních přípravků a účinných látek na trh a o změně některých souvisejících zákonů).

### Odůvodnění bližších ochranných podmínek:

**podmínky a–c:** Předmět ochrany PP je vázán na stávající druh a způsob využití pozemků. Proto změna druhu využití pozemků znamená potenciální ohrožení předmětu ochrany PP. Rovněž jakákoliv stavební činnost či změna terénního reliéfu a vodního režimu s sebou nese riziko poškození předmětu ochrany. Všechny výše uvedené činnosti je nutné vázat na souhlas orgánu ochrany přírody.

**podmínka d:** Narušení chemismu území může omezit až znemožnit existenci druhů i společenstev uvedených v předmětu ochrany PP, zejména těch citlivých na chemismus prostředí. Hnojení vede k hromadění živin v půdě a postupnému nahrazení stanovištně původních druhů konkurenčně zdatnějšími rostlinami.

**podmínka e:** Myslivecká zařízení mohou být zdrojem nežádoucího zvýšení trofie v území a možného zavlékání semen stanovištně nepůvodních druhů rostlin, včetně druhů invazních, což je v PP výrazně nežádoucí.

**podmínka f:** Vzhledem k malé rozloze PP mohou být lokality výskytu některých druhů nevhodným umístěním skládky i malého rozsahu nebo krátké doby trvání vážně poškozeny nebo zcela zničeny. Zakládání skládek bioodpadu dále vede k nitrifikaci lokality a šíření nežádoucích druhů rostlin.

**podmínka g:** Zřizování nových cest a pěšin může mít za následek poškození populací nejen bylinných druhů, které jsou významnou složkou ekosystému (předmětu ochrany). Umístění nové stezky či cesty je tedy podmíněno koordinací a souhlasem OOP.

**podmínka h:** Mokřadní olšiny jsou druh ekosystému s velmi specifickým typem sukcesního procesu a jeho narušování intervencí nevhodných hospodářských dřevin je v rozporu s dlouhodobým cílem ochrany tohoto ekosystému. V dlouhodobém horizontu může opadem z nepůvodních druhů dojít ke změně charakteru bylinného patra. Změnou dřevinné skladby může dále docházet ke změně vlhkostních a půdních poměrů stanoviště, v důsledku toho může dojít ke změně či degradaci trofických a jiných vazeb a k poklesu biodiverzity v území.

**podmínka i:** Těžba lesních porostů představuje jeden z faktorů, jímž lze závažně ohrozit předměty ochrany přírodní památky. Těžební zásahy navržené plánem péče o přírodní památku jsou koncipovány tak, aby byly předměty ochrany zachovány v příznivém stavu nebo aby byly dále podporovány.

**podmínka j:** Disturbance v území je třeba provádět pouze na základě platného plánu péče. Nikoliv samovolně dle uvážení návštěvníků prostřednictvím motorových vozidel.

**podmínky k–l:** Táboření v území, stejně jako pořádání hromadných akcí neopodstatněně zvyšuje riziko poškození předmětu ochrany a je proto podmíněno souhlasem OOP.

**podmínka m:** Rozšiřování nepůvodních a invazních druhů může s vysokou pravděpodobností narušit stabilitu společenstev v území a nevratně poškodit předmět ochrany.

**podmínka n:** Pastva hospodářských zvířat může vést k poškození bylinného patra v území a lze ji proto doporučit maximálně v rozsahu a intenzitě navrhované v plánu péče, pokud ten ji připouští.

## **6) Přehled katastrálních území a parcelních čísel pozemků:**

Zpracován jako soupis parcel ve ZCHÚ a jejich vlastníků (příloha ve formě excelové tabulky).

## **7) Orientační výměra zvláště chráněného území:**

Lokalizace: katastrální území Běleč nad Orlicí

Předpokládaná nová rozloha: 2,05 ha

Předpokládaná nová délka hranice: 560 m

### **8) Odůvodnění záměru na vyhlášení nebo změnu zvláště chráněného území:**

Návrh záměru na vyhlášení je podkladem pro nahrazení starého vyhlášovacího předpisu (Výnos Ministerstva školství a nár. osv. ze dne 31. prosince 1933, čj. 143.547 V, o ochraně přírodních památek) novým. Na základě záměru na vyhlášení bude aktualizován vyhlášovací předpis dle platné legislativy. Současně dochází zpracováním záměru na vyhlášení k vypořádání překryvů PP Na Bahně s PP Orlice a dále ke zpřesnění výměry území na základě aktuálního plánu péče.

### **9) Záměr na vyhlášení nebo změnu ochranného pásma:**

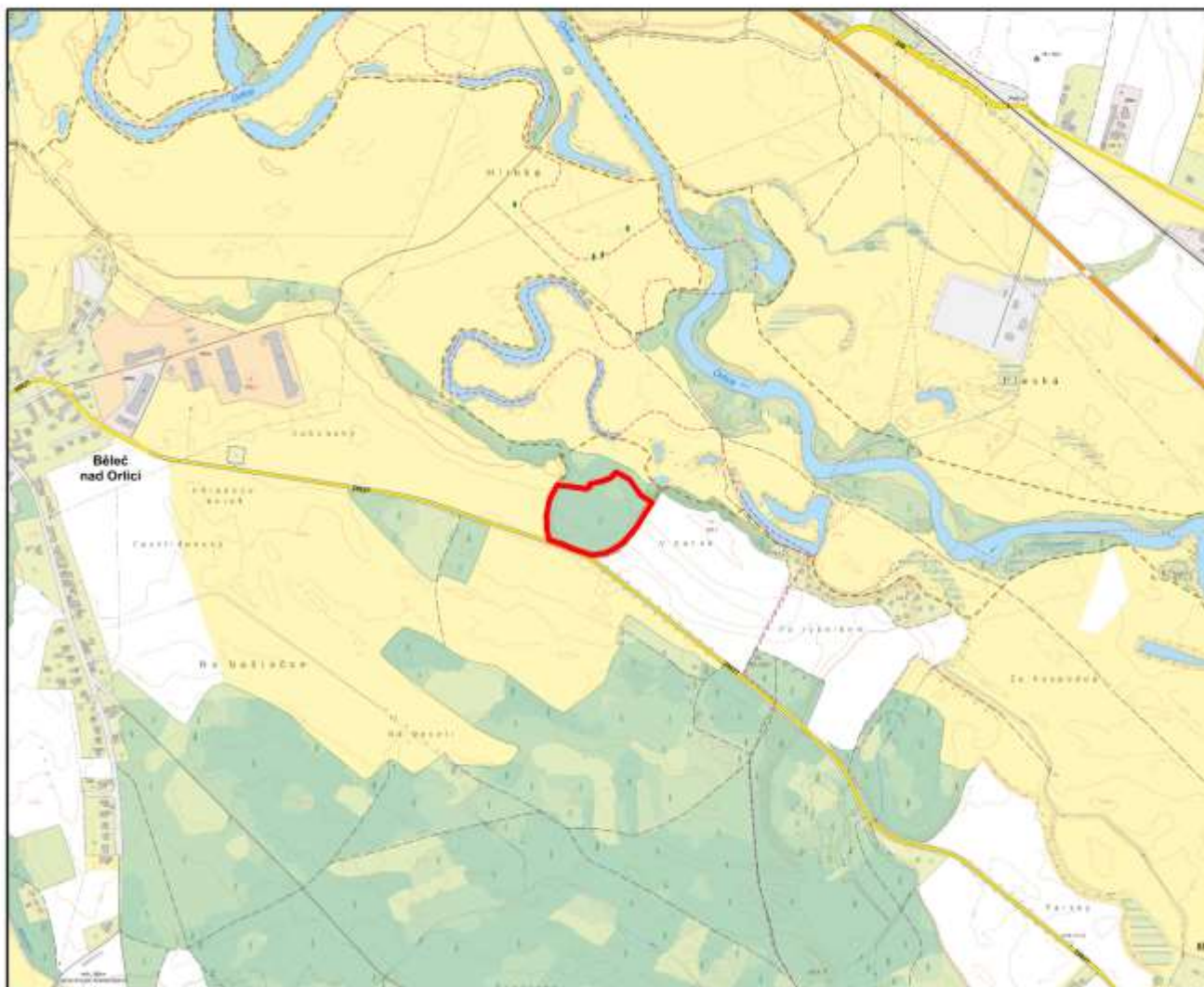
Ochranné pásmo se u této PP ruší. Nebude uplatněno ani 50 metrů od obvodu ZCHÚ ze zákona. Ochranné pásmo nebude uplatněno, neboť ze severní strany těsně přiléhá PP Na Bahně k PP Orlice, která substituuje funkci ochranného pásma.

### **10) Přílohy:**


- Základní mapa vhodného měřítko s vyznačeným zvláště chráněným územím
- Katastrální mapa vhodného měřítko s vyznačeným zvláště chráněným územím

Podkladem pro vypracování návrhu na vyhlášení o toto ZCHÚ byl schválený a aktuálně platný plán péče, ze kterého byly převzaty dílčí pasáže.

## Přírodní památka Na Bahně



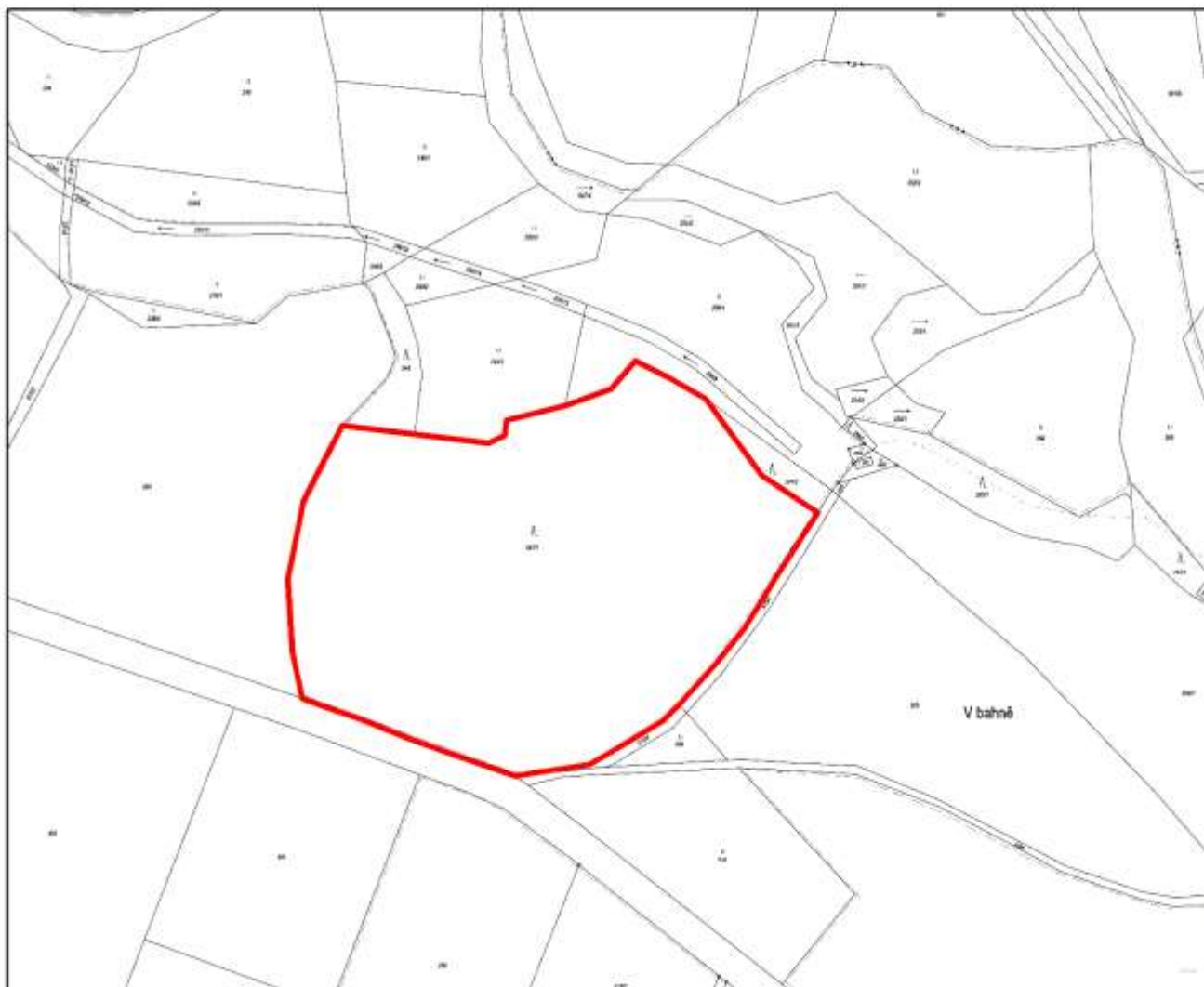
### Vysvětlivky

 hranice přírodní památky


1:10 000

zpracoval: Bc. Šimon Suchopárek  
data: KÚ HKK, ČÚZK  
rok zpracování: 2023  
koordináční systém: S-JTSK  
poznámka: PP nemá ochranné pásmo, ani 50 m ze zákona.

## Přírodní památka Na Bahně



### Vysvětlivky

 hranice přírodní památky

1:2 000

zpracoval: Bc. Šimon Suchopárek  
data: KÚ HKK, ČÚZK  
rok zpracování: 2023  
koordináční systém: S-JTSK  
poznámka: PP nemá ochranné pásmo, ani 50 m ze zákona.