

Návrh záměru na vyhlášení přírodní památky Bělohradská bažantnice

Návrh na vyhlášení zvláště chráněného území a ochranného pásma zvláště chráněného území ve smyslu ustanovení § 40 odst. 1 zákona č. 114/1992 Sb., o ochraně přírody a krajiny, ve znění pozdějších předpisů a § 10 vyhlášky č. 45/2018 Sb., o plánech péče, zásadách péče a podkladech k vyhlášení, evidenci a označování chráněných území, kterou se provádí některá ustanovení zákona č. 114/1992 Sb., o ochraně přírody a krajiny, ve znění pozdějších předpisů

Přírodní památka
Bělohradská bažantnice

Datum zpracování

23.1. 2024

Obsah

1) Název zvláště chráněného území:	3
2) Návrh kategorie zvláště chráněného území:	3
3) Určení předmětů ochrany a jejich popis:	3
4) Uvedení dlouhodobých cílů ochrany zvláště chráněného území:	5
5) Návrh bližších ochranných podmínek zvláště chráněného území:	6
6) Přehled katastrálních území a parcelních čísel pozemků:	7
7) Orientační výměra zvláště chráněného území:	7
8) Odůvodnění záměru na vyhlášení nebo změnu zvláště chráněného území:	8
9) Záměr na vyhlášení nebo změnu ochranného pásma:	8
10) Přílohy:	8

zpracoval: Bc. Šimon Suchopárek, 2024

1) Název zvláště chráněného území:

přírodní památka Bělohradská bažantnice

2) Návrh kategorie zvláště chráněného území:

IV – území pro péči o stanoviště/druhy

Jsou určena k ochraně konkrétních druhů nebo stanovišť a jejich management by tedy měl odrážet tuto prioritu. Mnohá chráněná území kategorie IV vyžadují pravidelné aktivní zásahy nutné k zajištění požadavků konkrétních druhů nebo pro udržení stanovišť. Primárním cílem je udržovat, chránit a obnovovat populace cílových druhů a stanoviště.

3) Určení předmětů ochrany a jejich popis:

Ekosystémy

- **Lázeňský krajinářský park anglického typu situovaný v západních partiích přírodní památky a dále přírodě blízký park situovaný v centrální a východní části přírodní památky.**

Popis: Partie v západní části PP by měly svým charakterem odpovídat krajinářskému lázeňskému parku anglického typu s výskytem solitérních stromů s estetickým habitusem. Porosty dřevin jsou v současnosti významně zapojené, měly by být však spíše rozvolněné a povaha bylinného patra by měla být uzpůsobena rekreačnímu lázeňskému využití této části území. Ideálně by se mělo jednat o kvetoucí extenzivně obhospodařované trávničky. Možný je výskyt okrasných druhů dřevin. Přírodě blízký park je v současnosti tvořen porosty jasanovo-olšových luhů, mokřadních olšin a hercynských dubohabřin. Porosty jsou významně zapojené a často ve fázi rozpadu. Zásahy by se mělo docílit prosvětlení, charakter přírodě blízkého parku by neměl působit příliš kulturním dojmem. Nežádoucí je zde například vysazování stanovištně nevhodných a okrasných druhů dřevin.

- **Biologicky hodnotné doupné a senescentní listnaté stromy tvořící kostru porostů jasanovo-olšových luhů, dubohabřin a mokřadních olšin.**

Popis: Porosty dřevin v rámci PP jsou převážně definované jako jasanovo-olšové luhy, mokřadní olšiny a hercynské dubohabřiny. V důsledku suchých let závěru předchozí dekády v synergii s epidemickým onemocněním jasanu (Chalara) došlo k masivnímu rozpadu těchto

porostů. Kostra porostů je však tvořena řadou biologicky hodnotných senescentních listnatých dřevin (duby, některé jasany, lípy, jilmy, olše), jejichž zachování v porostu je klíčové pro zachování diverzity napříč taxonomickým spektrem. Nemocné či mrtvé jasany, nepůvodní smrky, stromy nevýznamných dimenzí, nálety a expanzivní keřové patro střemchy obecné a pámelníku bílého je zde naopak nežádoucí a za účelem prosvětlení porostů je vhodné jej proředit.

- **Komplex střídavě vlhkých bezkolencových, vlhkých pcháčových a mezofilních ovsíkových luk, mokřadních společenstev a porostů vysokých ostřic.**

Popis: Komplex lučních společenstev na lokalitě je diverzifikován do několika klasifikačních vegetačních jednotek. Jednotky nejsou jednoznačně prostorově vymezeny, charakteristický je spíše pozvolný přechod jedné v druhou. Různorodost tohoto lučního komplexu podmiňuje vysokou míru biodiverzity. Pro diferenciaci lučních společenstev je rozhodující vodní režim stanoviště. Jsou přítomny mezofilní ovsíkové louky, vlhké pcháčové louky a střídavě vlhké bezkolencové louky. Na silně podmáčených místech je hojně přítomna vegetace vysokých ostřic a někde také rákosiny. Na drobné tůně jsou vázány další typy mokřadní či vodní vegetace. Luční komplex se rozprostírá v jihozápadní části PP. Další segment lučních společenstev s nejasně vylišenou vegetací (se zastoupením prvků mezofilních ovsíkových luk, vlhkých pcháčových luk a vlhkých bezkolencových luk) je k nalezení v západní části PP u hudebního pavilonu.

Druhy

- **prstnatec májový (*Dactylorhiza majalis*)**

Popis biotopu druhu a aktuální početnost populace: Minimálně vyšší stovky rostlin. Soustředěny zejména v komplexu lučních společenstev v jihozápadní části PP. Těžiště výskytu populace na souřadnicích 50°25'19.4"N, 15°35'43.9"E a také na 50°25'15.844"N, 15°35'43.668"E. Četná populace (minimálně vyšší desítky rostlin) se dále nachází v segmentu lučních společenstev v okolí hudebního pavilonu v západní části PP (50°25'34.7"N, 15°35'37.2"E).

Specifikace předmětu ochrany pro použití ve vyhlášovacím předpisu:

Lázeňský krajinářský park anglického typu situovaný v západních partiích přírodní památky a dále přírodě blízký park situovaný v centrální a východní části přírodní památky, dále biologicky hodnotné doupné a senescentní listnaté stromy tvořící kostru porostů jasanovo-olšových luhů, dubohabřin a mokřadních olšin. V jihozápadních partiích území pak dále komplex střídavě vlhkých bezkolencových, vlhkých pcháčových a mezofilních ovsíkových luk, mokřadních společenstev a porostů vysokých ostřic. V celém území jsou dále předmětem ochrany populace prstnatce májového (*Dactylorhiza majalis*).

4) Uvedení dlouhodobých cílů ochrany zvláště chráněného území:

Obnova a udržení esteticky i biologicky hodnotného lázeňského parku anglického typu se zastoupením ploch druhově bohatých květnatých lučních porostů. Ideálně s hojným zastoupením esteticky působivých druhů, jako prstnatec májový (*Dactylorhiza majalis*), upolín nejvyšší (*Trollius altissimus*) a ocún jesenní (*Colchicum autumnale*). Dále zachování přiměřeného počtu solitérních dřevin s významným ekologickým potenciálem pro dutinové druhy ptáků a letouny. V případě přírodě blízkého parku je cílem prosvětlení a následná obnova porostů za využití dubu, jakožto kosterní dřeviny. Cílem je dosáhnout stavu, kdy porosty budou tvořeny výhradně domácími dřevinami v dobrém zdravotním stavu. Cílem je také rozšířit v území síť slatinných jezírek.

Zachování zdravé struktury porostů jasanovo-olšových luhů, mokřadních olšin a dubohabřin stanovením kosterních a doupných listnatých stromů s významným množstvím mikrostanovišť a vysokým biologickým i estetickým potenciálem. Cílem je, aby v případě prosvětlování porostů nebyla poškozena klíčová stanoviště ochranně významných druhů a celkový charakter lokality.

Zachování ekosystému střídavě vlhkých bezkolencových luk, vlhkých pcháčových luk, mezofilních luk, mokřadních společenstev a porostů vysokých ostřic o dostatečné rozloze, s reprezentativním výskytem druhů prstnatec májový (*Dactylorhiza majalis*), upolín nejvyšší (*Trollius altissimus*) bez výskytu invazních druhů rostlin a s výskytem křovin a solitérních dřevin nepřevyšující 10 % rozlohy luk. Dále je třeba nezhorsit vodní režim lučních stanovišť nevhodně designovanou úpravou vodních toků (napřimování koryt atd.). Naopak vhodně provedené revitalizace napřimovaných koryt protínajících louky v JZ části PP jsou žádoucí.

Zachovat početnost populace prstnatce májového (*Dactylorhiza majalis*), dle stavu při zpracovávání tohoto plánu péče, v řádu stovek jedinců. Udržovat dostatečnou rozlohu vhodných biotopů.

5) Návrh bližších ochranných podmínek zvláště chráněného území:

Na území přírodní památky je možno pouze s předchozím souhlasem orgánu ochrany přírody:

- a) povolovat nebo provádět stavby a zařízení, měnit druh pozemků nebo způsob jejich využití, měnit způsob užívání staveb, provádět terénní úpravy,
- b) měnit stávající vodní režim ¹⁾,
- c) provádět jakoukoli průzkumnou geologickou a archeologickou činnost,
- d) zakládat deponie jakéhokoliv materiálu, zejména odpadu a bioodpadu,
- e) pořádat hromadné turistické a sportovní akce,
- f) záměrně rozšiřovat geograficky nepůvodní druhy rostlin a živočichů,
- g) vjíždět do území a parkovat zde motorová vozidla a přívěsy (kromě vjezdu a setrvání vozidel orgánů státní správy, požární ochrany, zdravotní a veterinární služby, armády a bezpečnostních sborů, vozidel potřebných pro výkon managementových opatření dle platného plánu péče, dále také kromě vozidel vlastníků a nájemců pozemků),
- h) zřizovat nové veřejně přístupné účelové komunikace, stezky, pěšiny, turistické a cykloturistické trasy,
- i) umisťovat osvětlovací prvky mimo uzavřené objekty.

1) Za změnu vodního režimu jsou považovány zejména činnosti ovlivňující odtokové poměry v území a činnosti, které mohou ovlivnit kvalitu i kvantitu podzemních a povrchových vod ve smyslu zákona č. 254/2001 Sb., o vodách a o změně některých zákonů (vodní zákon), ve znění pozdějších předpisů.

Odůvodnění bližších ochranných podmínek:

podmínky a: Předmět ochrany PP je vázán na stávající druh a způsob využití pozemků. Proto změna druhu využití pozemků znamená potenciální ohrožení předmětu ochrany PR. Rovněž jakákoliv stavební činnost či provádění terénních úprav s sebou nese riziko poškození předmětu ochrany. Všechny výše uvedené činnosti je nutné vázat na souhlas orgánu ochrany přírody.

podmínka b: Řada biotopů v území je vázána na stávající vodní režim. Mnoho z těchto biotopů je dokonce klasifikováno jako předmět ochrany území. Činnosti, které by mohly vést ke změně vodního režimu v území je tedy nutné vázat na souhlas orgánu ochrany přírody.

podmínka c: Provádění neuvážené geologické a archeologické činnosti v území by mohlo potenciálně vést k narušení hydrologických podmínek minerálních pramenů, čímž by došlo ke snížení hodnoty území.

podmínka d: Zakládání skládek bioodpadu vede k nitrifikaci lokality a šíření nežádoucích druhů rostlin. Účelem přírodní památky není poskytnutí prostoru pro deponování stavebních a jiných materiálů, odpadu či bioodpadu.

podmínka e: Pořádání hromadných turistických a sportovních akcí zvyšuje riziko poškození předmětu ochrany a je proto podmíněno souhlasem OOP.

podmínka f: Vysazování nedomácích (okrasných) dřevin je přípustné pouze v západní části území (lázeňský krajinářský park), nikde jinde v rámci PP toto není vhodné. OOP může umístění okrasných dřevin v přiměřené míře povolit, měl by však závazným souhlasem předem definovat, že tak bude činěno pouze v rozsahu lázeňského krajinářského parku (západní část PP nejbližší obci). Zásadní je požadavek neinvazivnosti okrasných dřevin.

podmínka g: Neexistuje důvod pro neregulovaný vjezd vozidel do území PP, kromě vozidel vyjmenovaných osob, složek a institucí uvedených v bližší ochranné podmínce g.

podmínka h: Zřizování nových cest a pěšin může mít za následek poškození populací nejen bylinných druhů, které jsou významnou složkou ekosystému (předmětu ochrany). Umístění nové stezky či cesty je tedy podmíněno koordinací a souhlasem OOP.

podmínka i: Světelné znečištění může v území působit značně negativně na řadu ochranně významných druhů, není tedy možné svévolné umístění osvětlovacích prvků. OOP může jejich umístění povolit, avšak měl by k tomu vydat závazný souhlas, ve kterém bude uvedeno, že rozmístění svítidel a opatření navržená k minimalizaci negativních vlivů světelného znečištění, budou korespondovat s platným a schváleným plánem péče.

6) Přehled katastrálních území a parcelních čísel pozemků:

Zpracován jako soupis parcel ve ZCHÚ a jejich vlastníků (příloha ve formě excelové tabulky).

7) Orientační výměra zvláště chráněného území:

Lokalizace: katastrální území Lázně Bělohrad

Předpokládaná nová rozloha: 46,79 ha

Předpokládaná nová délka hranice: 3846 m

8) Odůvodnění záměru na vyhlášení nebo změnu zvláště chráněného území:

Návrh záměru na vyhlášení je podkladem pro nahrazení článku IV původního vyhlášovacího předpisu (**nařízení Okresního úřadu Jičín č. 3/1999 s datem platnosti od 4. ledna 1999 a datem účinnosti od 1. února 1999**) a přehlášení území dle platné právní úpravy. Dále by mělo dojít k nahrazení článku I starého vyhlášovacího předpisu (**nařízení Okresního úřadu Jičín č. 7/2002 s datem platnosti od 11. prosince 2002 a datem účinnosti od 31. prosince 2002**) a ke zrušení odstavce II článku IV téhož předpisu. Důvodem pro vyhlášení (přehlášení) přírodní památky Bělohradská bažantnice je dále změna vedení hranice ZCHÚ a změna parcelního vymezení ZCHÚ.

9) Záměr na vyhlášení nebo změnu ochranného pásma:

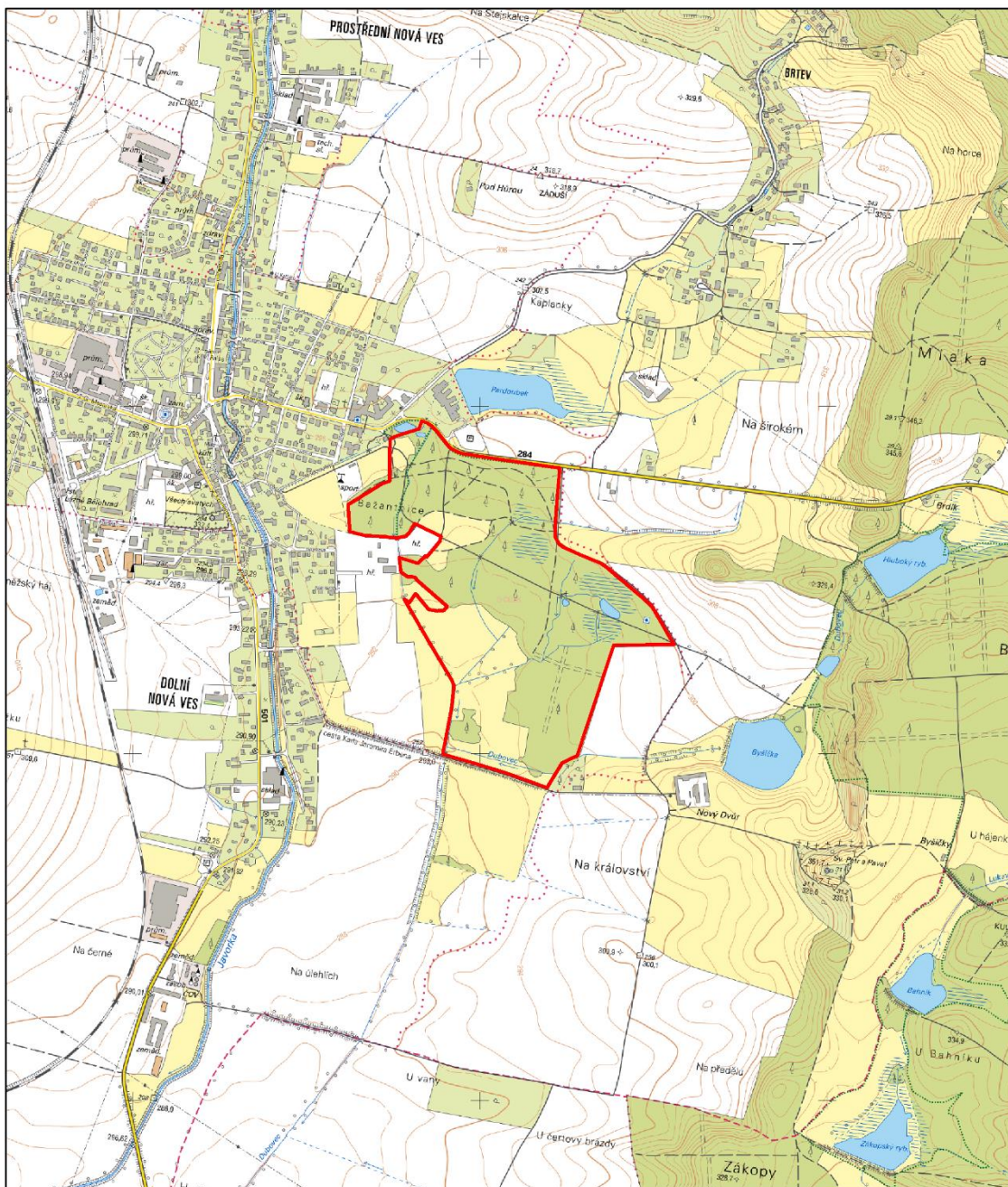
Ochranné pásmo se u této PP ruší. Nebude uplatněno ani 50 metrů od obvodu ZCHÚ ze zákona. Ochranné pásmo nebude uplatněno, neboť veškeré významné ekosystémy jsou dle nového návrhu prostorového vymezení pokryty samotnou přírodní památkou. Na základě stanoviska AOPK ČR (Aktualizace hranice zvláště chráněného území, přírodní památky Bělohradská bažantnice – odborné stanovisko Agentury ochrany přírody a krajiny ČR pro potřeby výkonu státní správy 2022).

10) Přílohy:

- Základní mapa vhodného měřítka s vyznačeným zvláště chráněným územím
- Katastrální mapa vhodného měřítka s vyznačeným zvláště chráněným územím

Návrh na vyhlášení o toto ZCHÚ byl zpracováván souběžně s novým plánem péče, ze kterého byly převzaty dílčí pasáže.

Přírodní památka Bělohradská bažantnice



1:15000

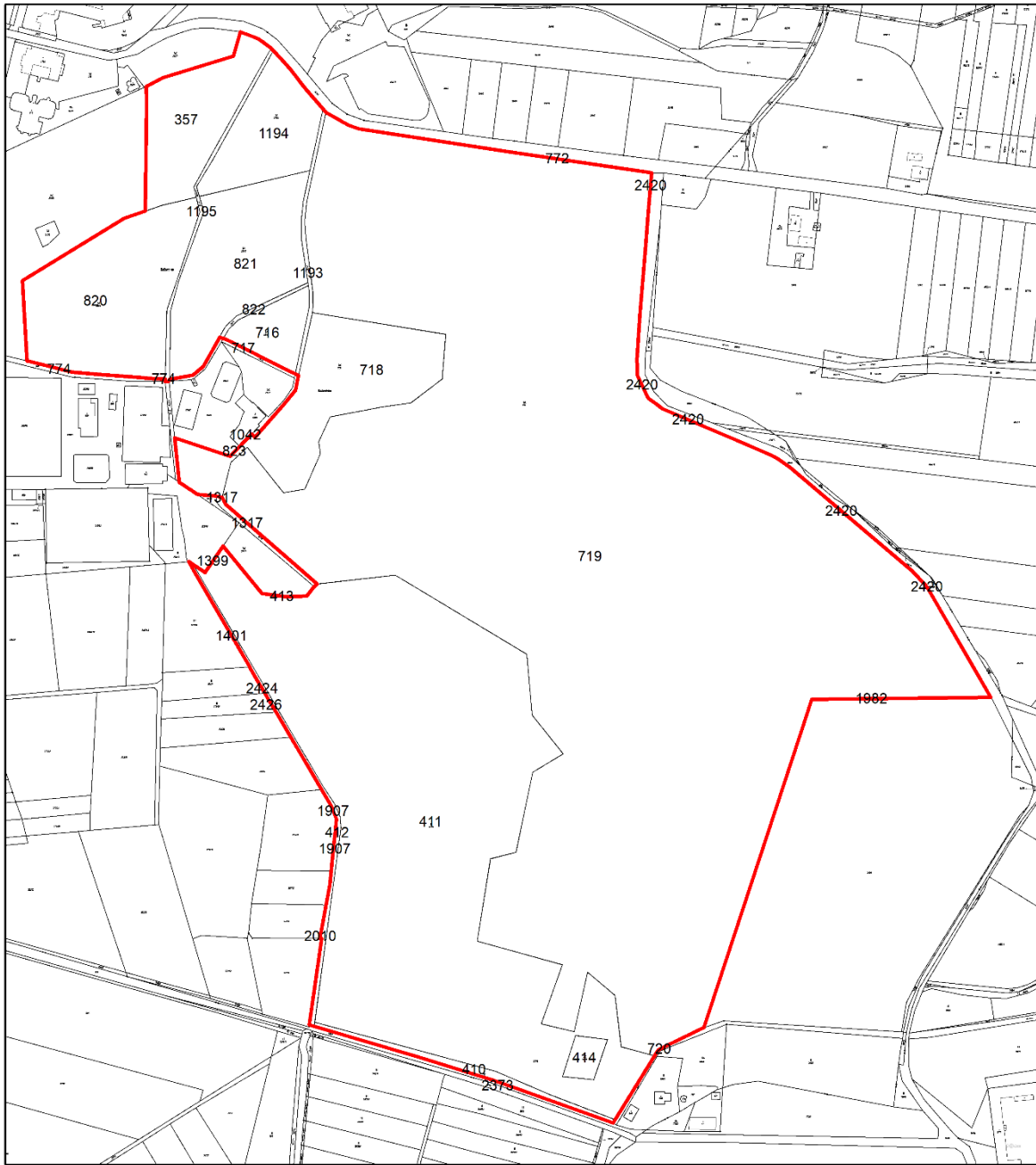


Vysvětlivky


 hranice přírodní památky

zpracoval: Šimon Suchopárek
podkladová mapa: WMS ČUZK
ostatní data: AOPK ČR, KÚ KHK,
koordinační systém: S-JTSK
vytvořeno: 2024

Katastrální mapa přírodní památky Bělohradská bažantnice



Vysvětlivky

 hranice přírodní památky



1:5000

zpracoval: Šimon Suchopárek
podkladová mapa: WMS ČUZK
ostatní data: AOPK ČR, KÚ KHK,
koordinační systém: S-JTSK
vytvořeno: 2024