



PLÁN OCHRANY KRAJINNÉ PAMÁTKOVÉ ZÓNY BOJIŠTĚ BITVY U HRADCE KRÁLOVÉ

část: Hořiněves

IV. etapa

Objednatel:

statutární zástupce:

osoba oprávněná ke kontrole a jednání:

Královéhradecký kraj

Mgr. Martin Červíček, hejtman

Mgr. Kateřina Churtajeva, vedoucí odboru
kultury, památkové péče a cestovního ruchu

Zhotovitel:

Osoba oprávněná k projektové činnosti ve výstavbě:

Atelier URBI, spol. s r.o.

Ing. arch. Martina Kabelková

Řešitelský kolektiv:

Urbanistické řešení

Přírodní podmínky, krajina

GIS

Ing. arch. Martina Kabelková

Ing. Hana Vyvalová

Ing. Petr Šedivý

Krajský úřad Královéhradeckého kraje, odbor kultury, památkové péče a cestovního ruchu, oddělení kultury a památkové péče jako věcně a místně příslušný orgán státní památkové péče podle ustanovení § 29 odst. 1) a § 67 odst. 1) zákona č. 129/2000 Sb., o krajích, ve znění pozdějších předpisů, podle ustanovení § 171 zákona č. 500/2004 Sb., správní řád, ve znění pozdějších předpisů, a podle ustanovení § 6a odst. 1) zákona č. 20/1987 Sb., o státní památkové péči, ve znění pozdějších předpisů (dále jen „památkový zákon“)

vydává

podle § 6a odst. 1 zákona č. 20/1987 Sb., o státní památkové péči, ve znění pozdějších předpisů, a vyhlášky Ministerstva kultury České republiky č. 420/2008 Sb., kterou se stanoví náležitosti a obsah plánu ochrany památkových rezervací a památkových zón ve znění vyhlášky č. 3/2023 Sb. (dále jen „Vyhláška“), toto

opatření obecné povahy:

Plán ochrany Krajiné památkové zóny bojiště bitvy u Hradce Králové část: Hořiněves

Brno, 2024

Obsah

I.	VÝROKOVÁ ČÁST PLÁNU OCHRANY	5
A.	TEXTOVÁ ČÁST	5
A.0.	Rozsah a vymezení řešeného území.....	5
A.1.	Výčet nemovitostí, které jsou kulturní památkou nebo národní kulturní památkou a nacházejí se v památkové rezervaci nebo památkové zóně, popsaný identifikačními údaji podle katastru nemovitostí (podle § 1 odst. 2 písm. a), k Výkresu 1 podle § 1 odst. 3 písm. a) Vyhlášky)	6
A.1.1.	Výčet kulturních památek a národních kulturních památek (podle § 1 odst. 2 písm. a) Vyhlášky)	6
A.1.1.1.	Národní kulturní památky (NKP)	6
A.1.1.2.	Kulturní památky (KP).....	7
A.1.2.	Ostatní vybrané nemovitosti (podle § 1 odst.3, písm. a) Vyhlášky).....	8
A.1.2.1.	Architektonicky cenné stavby a jejich soubory, které nejsou kulturní památkou či národní kulturní památkou, ale nacházejí se v krajiné památkové zóně (kategorie A)	8
A.1.2.2.	Historicky významné stavby a jejich soubory, které nejsou kulturní památkou či národní kulturní památkou, ale nacházejí se v krajiné památkové zóně (kategorie H)	11
A.1.2.3.	Významné stavební dominanty, které nejsou kulturní památkou či národní kulturní památkou, které se nacházejí v krajiné památkové zóně (kategorie D).....	12
A.1.3.	Významné komponenty tvořící krajiné hodnoty	12
A.2.	Výčet nemovitostí, které nejsou kulturní památkou, ale nacházejí se v památkové rezervaci nebo památkové zóně, nebo výčet druhů prací na nich, u nichž je vyloučena povinnost vyžádat si předem rozhodnutí nebo závazné stanovisko podle § 14 odst. 2 památkového zákona, popsaný identifikačními údaji podle katastru nemovitostí (podle § 1 odst. 2 písm. b), k Výkresu 2 podle § 1 odst. 3 písm. b) Vyhlášky)	14
A.2.1.	Zastavěné (urbanizované) území.....	15
A.2.1.1.	Zastavěné území s dochovanými urbanistickými hodnotami (kategorie u1) ...	15
A.2.1.2.	Zastavěné území s částečně dochovanými urbanistickými hodnotami (kategorie u2)	15
A.2.1.3.	Zastavěné území bez urbanistických hodnot (kategorie u3).....	15
A.2.1.4.	Zastavěné území a solitérní stavby a areály v nezastavěném území uplatňující se v krajiném kontextu rušivě (kategorie u4).....	16
A.2.2.	Nezastavěné území.....	17
A.2.2.1.	Území významné z hlediska zachování prostorových vztahů a vizuálního uplatnění hodnotných komponentů kulturní krajiny (kategorie k1).....	17
A.2.2.2.	Území krajiné památkové zóny dotvářející prostorové vztahy a půdorysnou strukturu historické kulturní krajiny (kategorie k2)	17
A.3.	Stanovení způsobu zabezpečení kulturních hodnot krajiné památkové zóny z hlediska státní památkové péče (§ 1 odst. 2 písm. c) Vyhlášky).....	17
A.3.1.	Opatření k zabezpečení ochrany kulturních hodnot krajiné památkové zóny	18

A.3.2.	Opatření k ochraně staveb architektonicky cenných a jejich souborů (kategorie A), staveb historicky významných a jejich souborů (kategorie H), z nichž některé jsou významnými stavebními dominantami (kategorie D) (§ 1 odst. 3 písm. a) Vyhlášky)	18
B.	VÝKRESOVÁ ČÁST	19

B. VÝKRESOVÁ ČÁST (podle § 1 odst. 3 Vyhlášky)

B.1 Výkres nemovitých kulturních hodnot, ve kterém jsou vyznačeny nemovité kulturní památky, architektonicky cenné stavby a jejich soubory, významné stavební dominanty, urbanistické hodnoty a významné komponenty tvořící krajinnej hodnoty nacházející se v části území krajinnej památkové zóny Bojiště bitvy u Hradce Králové (§ 1 odst. 3 písm. a) Vyhlášky, viz textovou část podle § 1 odst. 2 písm. a) – viz kapitolu A.1)

B.2 Výkres míry osvobození od závazného stanoviska s označením nemovitostí, které nejsou kulturními památkami, ale nacházejí se v části území krajinnej památkové zóny Bojiště bitvy u Hradce Králové, u nichž je zcela nebo z části vyloučena povinnost vyžádat si předem rozhodnutí nebo závazné stanovisko podle § 14 odst. 2 památkového zákona, s vyznačením rozsahu osvobození od této povinnosti (podle § 1 odst. 3 písm. b) Vyhlášky, viz textovou část podle § 1 odst. 2 písm. b) - viz kapitolu A.2)

B.3 Výkres zabezpečení kulturních hodnot, ve kterém je vyznačen způsob zabezpečení kulturních hodnot části území krajinnej památkové zóny Bojiště bitvy u Hradce Králové z hlediska státní památkové péče (§ 1 odst. 3 písm. c) Vyhlášky, viz textovou část podle § 1 odst. 2 písm. c) - viz kapitolu A.3)

Seznam zkratk a pojmů:

KN	Katastr nemovitostí
KP	kulturní památka
KPZ	krajinnej památková zóna
MPR	městská památková rezervace
MPZ	městská památková zóna
NKP	národní kulturní památka
NPÚ	Národní památkový ústav
S-JTSK	souřadnicový systém jednotné trigonometrické sítě katastrální
st.	stavební parcela
ÚPD	územně plánovací dokumentace
ÚAZK	Ústřední archiv zeměměřictví a katastru
ÚSKP	Ústřední seznam kulturních památek ČR

Legislativní zkratky

památkový zákon	zákon č. 20/1987 Sb., o státní památkové péči, ve znění pozdějších předpisů
Vyhláška	Vyhláška č. 420/2008 Sb., kterou se stanoví náležitosti a obsah plánu ochrany památkových rezervací a památkových zón, ve znění vyhlášky č. 3/2023 Sb., kterou se mění vyhláška č. 420/2008 Sb.
Plán ochrany	plán ochrany krajinnej památkové zóny
Oprávněná organizace	organizace provádějící archeologický výzkum na základě povolení ministerstva kultury a po dohodě s Akademií věd České republiky (vysoké školy při plnění svých vědeckých a pedagogických úkolů, muzea, popřípadě fyzické osoby)

I. VÝROKOVÁ ČÁST PLÁNU OCHRANY

A. TEXTOVÁ ČÁST

A.0. Rozsah a vymezení řešeného území

Plán ochrany je zpracován pro severovýchodní část území Krajinnej památkové zóny bojiště bitvy u Hradce Králové, která byla vyhlášena vyhláškou Ministerstva kultury č. 208/1996 Sb. o prohlášení území vybraných částí krajinnej celků za památkové zóny.

Řešené území náleží administrativně do následujících územních či správních jednotek:

KRAJ	Královéhradecký kraj
OKRES	Hradec Králové
OBEC S ROZŠÍŘENOU PŮSOBNOSTÍ	Hradec Králové
POVĚŘENÝ OBECNÍ ÚŘAD	Smiřice
OBEC	Hořiněves
KATASTRÁLNÍ ÚZEMÍ	Hořiněves

Plán ochrany se vztahuje na nemovitosti v k. ú. Hořiněves neprohlášené za kulturní památku zahrnuté do krajinnej památkové zóny Bojiště bitvy u Hradce Králové. Podle § 6a odst. 1 památkového zákona se plán ochrany nevztahuje na nemovitosti prohlášené za kulturní památku.

Hranice řešeného území části památkové zóny bojiště bitvy u Hradce Králové, pro kterou je zpracován tento Plán ochrany, začíná na železničním přejezdu na cestě z Hořiněvsi do místní části Frantov, pokračuje podél jižního okraje dráhy po hranici k. ú. Hořiněves a k. ú. Račice nad Trotinou, pak se stáčí k jihu a vede podél této katastrální hranice přes vodoteč, kříží silnici do Račic nad Trotinou a pokračuje po úbočí kopce, klikatí se dle hranic pozemků ve zvlhěné otevřené krajině mezi poli v převládajícím směru k jihu až po silnici na Sendražice. Katastrální hranice, po které vede hranice řešeného území, zde překračuje tuto silnici, vede v krátkém úseku podél jejího jižního okraje a poté se stáčí k jihozápadu podél K. ú. Sendražice u Smiřic k Sendražickému potoku, který překračuje a podél k. ú. Máslojedy v úbočí kopce kousek nad tímto potokem se v nejjihnější cípu otáčí směrem k severozápadu a vede po úbočí kopce po hraně pozemku účelové cesty až k zástavbě sídla Máslojedy, kterou těsně obepíná ze severu. Pak se podél účelové cesty stáčí k severu, překračuje tuto cestu v západním směru a na konci obdélíkového pozemku se stáčí a pokračuje přímo k severu. Podél jižní hrany pozemku účelové cesty se těsně před silnicí na Máslojedy stáčí pravouhle na západ, překračuje tuto silnici chvíli vede podél její západní hrany a pak se stáčí klikatě mezi parcelami, ve volné krajině polí, v následně převládajícím severozápadním směru až k nejzápadnějšímu cípu řešeného území na rozhraní s k. ú. Benátky. Podél této hranice pokračuje severoseverovýchodním směrem až k železniční dráze. Hranice řešeného území se stáčí podél železnice a vede podél její jižní hrany, kříží tak cestu na Benátky, silnici II/325 v místě úrovnového přejezdu a pokračuje obloukem podél trati až k úrovnovému přejezdu místní komunikace na Frantov.

Hranice části krajinnej památkové zóny, pro kterou je zpracován plán ochrany, je znázorněna v grafické části plánu ochrany ve výkresech B.1 – Výkres nemovitých kulturních hodnot, B.2 – Výkres míry osvobození od závazného stanoviska, B.3 – Výkres zabezpečení kulturních hodnot.

Vyloučením povinnosti žádat o vydání rozhodnutí nebo závazného stanoviska podle § 14 odst. 2 památkového zákona zůstává nedotčena povinnost stavebníků podle § 22 odst. 2 památkového zákona (povinnosti k ochraně archeologických nálezů) oznámit stavební činnost Archeologickému ústavu a umožnit jemu nebo oprávněné organizaci provést na dotčeném území záchranný archeologický výzkum.

A.1. Výčet nemovitostí, které jsou kulturní památkou nebo národní kulturní památkou a nacházejí se v památkové rezervaci nebo památkové zóně, popsány identifikačními údaji podle katastru nemovitostí (podle § 1 odst. 2 písm. a), k Výkresu 1 podle § 1 odst. 3 písm. a) Vyhlášky)

Určujícími pro charakter památkové zóny jsou nemovitosti dále uvedené a zobrazené ve výkrese B.1, které byly do data vydání tohoto plánu ochrany prohlášeny za kulturní památku. Výčet byl zpracován podle podkladů Národního památkového ústavu (generální ředitelství v Praze a územní odborné pracoviště v Josefově, dále jen NPÚ) podle stavu v srpnu 2022 (který platí beze změny i k datu nabytí účinnosti plánu ochrany).

A.1.1. Výčet kulturních památek a národních kulturních památek (podle § 1 odst. 2 písm. a) Vyhlášky)

Výčet je uveden do tabulek podle jednotlivých částí obcí a katastrálních území. V rámci nich jsou položky řazeny podle rejstříkového čísla.

Zkratky v tabulce:

ÚSKP = Ústřední seznam kulturních památek

č.p. = číslo popisné

parc.č. = parcelní číslo

X = souřadnice X systému S-JTSK v metrech

Y = souřadnice Y systému S-JTSK v metrech

MIS id = identifikátor nemovitosti v MetaInformačním systému památkové péče (MIS)

ID = Hodnota indent. - identifikátor nemovitosti (vazba dokumentu na aplikace IISP – Integrovaný informační systém památkové péče)

A.1.1.1. Národní kulturní památky (NKP)

V řešeném území památkové zóny se nenachází žádná národní kulturní památka.

A.1.1.2. Kulturní památky (KP)

k. ú. Hořiněves

číslo ve výkresu	katalogové číslo	kategorie	název	rejstříkové číslo ÚSKP	adresa / lokalizace	anotace	X	Y	MIS id	ID
1	1000132815	areál	zámek	21894/6-613	č.p. 1 parc.č. st. 1, č.p. 122 parc.č. st. 2/30, č.p. 123 parc.č. st. 2/4	Areál barokního zámku s částečně zaniklým velkým hospodářským dvorem. Významný doklad venkovského šlechtického barokního sídla.	- 644 446, 195	- 1 030 681, 214	375016	12298358
2	1000130419	areál	venkovský dům – rodný dům Václava Hanky	19640/6-614	č.p. 10 parc.č. st. 75	Areál venkovského roubeného přízemního domu s křížovou světničkou vysazenou na sloupech a s opodál stojícím pomníkem obrozence Václava Hanky.	- 644 475, 338	- 1 030 469, 267	52667	2277914
3	1000125522	objekt	pomník padlým z války 1866	15090/6-616	parc.č. 423/5	Pomník 2. praporu polních myslivců padlých v bitvě na Chlumu v roce 1866.	- 644 899, 722	- 1 030 484, 349	97964	12298281
4	1000139955	objekt	socha sv. Františka z Pauly na podstavě	28633/6-617	parc.č. 477/1	Hodnotné barokní sochařské dílo z roku 1738, jehož autorem je sochař z okruhu M. B. Brauna. Socha stojí na pilířovitém podstavci s nápisovým polem s chronogramem.	- 644 321, 502	- 1 030 826, 437	97861	2150866

číslo ve výkresu	katalogové číslo	kategorie	název	rejstříkové číslo ÚSKP	adresa / lokalizace	anotace	X	Y	MIS id	ID
5	1000154097	Objekt	socha sv. Jana Nepomuckého na podstavě	41962/6-618	parc.č. 423/5	Vrcholně barokní socha v nadživotní velikosti, osazená na trojbokém podstavci. Datovaná do roku 1740 s autorstvím přiřazeným k dílně J. Pacáka. Podstavec je ze stran opatřen nápisovými poli s chronogramem.	-644 534,147	-1 030 443,163	97962	12298228

A.1.2. Ostatní vybrané nemovitosti (podle § 1 odst.3, písm. a) Vyhlášky)

Určujícími pro charakter památkové zóny jsou též dále uvedené architektonicky cenné stavby a jejich soubory, historicky významné stavby a jejich soubory a významné stavební dominanty, které nejsou kulturní památkou (národní kulturní památkou), ale nacházejí se v památkové zóně a jsou pravděpodobnými pamětníky bitvy nebo vznikly po bitvě jako pomníky a kříže. Jako doplňkové jsou uvedeny i další architektonicky cenné stavby a jejich soubory, historicky významné stavby a jejich soubory a významné stavební dominanty, které nejsou kulturní památkou (národní kulturní památkou), ale nacházejí se v památkové zóně a dotvářejí ji. Jsou rovněž vyznačeny ve výkresu B.1.

Zkratky názvů sloupců tabulek:

č.p. = číslo popisné

parc.č. = parcelní číslo

X = souřadnice X systému S-JTSK v metrech

Y = souřadnice Y systému S-JTSK v metrech

A.1.2.1. Architektonicky cenné stavby a jejich soubory, které nejsou kulturní památkou či národní kulturní památkou, ale nacházejí se v krajiné památkové zóně (kategorie A)

Určující architektonicky cenné stavby a jejich soubory

číslo ve výkresu	kategorie	název	adresa / lokalizace	anotace	X	Y
6	objekt	dům č.p. 69	č.p. 69 parc.č. st. 12	Dvoupodlažní objekt s valbovou střechou, hodnotná původní vitráž a vstupní dvoukřídlé dveře se skromně ale ozdobně ztvárněným ostěním. Dotváří předprostor zámku.	-644 396,005	-1 030 736,074

číslo ve výkresu	kategorie	název	adresa / lokalizace	anotace	X	Y
10	objekt	kostel sv. Prokopa	parc.č. st. 69	Barokní kostel vystavěný hrabětem Ferdinandem Leopoldem Šporkem v r. 1707. Nahradil původní gotický kostel, vypálený husity. Neorientovaná jednolodní stavba s hranolovou věží v čele a půlkruhovým závěrem. Ve zdech kostela jsou zazděné dělové projektily z prusko-rakouské války.	-644 466,738	-1 030 569,950
12	objekt	dům č.p. 12	č.p. 12 parc.č. st. 73	Dům tradičního charakteru spíše chudého chalupníka, přízemní s obytným podkrovím. Zachovaná původní vitráž v podkroví.	-644 445,390	-1 030 496,860
13	objekt	venkovská usedlost č.p. 11	č.p. 11 parc.č. st. 74	Venkovská usedlost se zachovaným komplexem hospodářských objektů i obytného stavení, tradičního charakteru spíše bohatšího chalupníka, přízemní budovy se sedlovou střechou, štítý a horní patra krytá dřevěným obložením. Zachovaná původní vitráž a vstupní dveře.	-644 424,253	-1 030 470,107
14	objekt	správní objekt č.p. 123	č.p. 123 parc.č. st. 2/4	Dům tradičního charakteru součást hospodářského dvora zámku, patří do areálu KP zámek, přízemní s valbovou střechou. Zachovaný původní objem historického stavení.	-644 582,766	-1 030 706,121
15	objekt	zámeček č.p. 122	č.p. 122 parc.č. st. 2/30,	Tzv. Panský dům, patří do areálu KP zámek, barokní sloh vystavěný hrabětem Ferdinandem Leopoldem Šporkem. Jednoplažní objekt s valbovou střechou a vstupní věžičkou.	-644 591,365	-1 030 665,111
22	objekt	vodárna	parc.č. 486	Polygonální věžová vodárna, patří do areálu KP zámek, nachází se v památkově nechráněném areálu hospodářského dvora. Jedná se o stavbu technického vybavení hospodářského dvora z 19. nebo přelomu 19. a 20. století.	-644 574,624	-1 030 610,369

Významné doklady memoriální hodnoty památkové zóny

číslo ve výkresu	kategorie	název	adresa / lokalizace	anotace	X	Y
17	pomník	pískovcová typová pyramida věnovaná 12 vojákům rakouského 40. pěšího pluku	parc.č. 653	Pomník, označující hrob 12 padlých vojáků 40. rakouského pěšího pluku, z bitvy r. 1866.	-644 359,340	-1 030 517,822

číslo ve výkresu	kategorie	název	adresa / lokalizace	anotace	X	Y
18	soubor pomníků	soubor staveb – 7ks (žulová stéla, kříž, hrob, pískovcová kostka s křížem, jehlanec a dvě typové pyramidy)	parc.č. 126	<p>Žulová stéla věnovaná pruskému jednoročnímu dobrovolníkovi svob. Carlu Fiebachovi od slezského pluku polního dělostřelectva č. 6. Původní kříž typu č. 12 nahrazen roku 1908 stávajícím pomníkem zřízeným spolkem ve Vratislavi.</p> <p>Kříž typu č. 12 rakouského ppor. Wilhelma Branda od 13. praporu polních myslivců. Věnován pruským řádem johanitů.</p> <p>Hrob rakouského setníka Rudolfa Unkelhäusera von Abensta od 40. pěšího pluku je zakryt pískovcovou záklopní deskou a označen mramorovou deskou s opěrákem. Věnován rodinou.</p> <p>Pískovcová kostka s křížem z téhož materiálu rakouského ppor. Emila Philippa od 40. pěšího pluku. Věnována rodinou.</p> <p>Pískovcový jehlanec rakouského setníka Arthura Eberana von Eberhorsta od 40. pěšího pluku. Věnován rodinou. Původně na hrobě železný kříž, který zrezivěl a byl roku 1889 nahrazen stávajícím jehlancem. Práce hořické školy.</p> <p>Pískovcová typová pyramida na společném hrobě 30 rakouských a pruských vojáků. Věnována pruským řádem johanitů.</p> <p>Pískovcová typová pyramida na hrobě čtyř pruských vojáků, a to A. Schmidta, F. Strenezona, A. Gystana a J. Flegera. Věnována pruským řádem johanitů.</p>	-644 716,546	-1 030 377,042
19	pomník	soubor staveb – 4ks (pomník 200 rakouských a 200 pruských vojáků, pískovcová pyramida, dva kříže)	parc.č. 423/5	<p>Mohutná typová pískovcová pyramida na vrcholu s dělovým křížem z téhož materiálu označující hromadný hrob 200 rakouských a 200 pruských vojáků. Věnována pruským řádem johanitů. Pomník přenesen.</p> <p>Kříž typu č. 12 pruského vojína F. Schulze od gardového sboru. Věnován pruským řádem johanitů.</p> <p>Kříž typu č. 302A na hrobě padlých vojáků. Zřídil Komitét roku 1899. Přemístěn, památka stála původně u svodnice v poli mezi Máslojedy a Hoříněvsí. Roku 1977 zničený kříž renovován a přemístěn na nynější místo.</p> <p>Pomník rakouského 2. praporu polních myslivců je zařazen do KP viz výše.</p>	-644 889,362	-1 030 487,372
20	pomník	pomník rakouského 40. pěšího pluku	parc.č. 393	<p>Pomník rakouského 40. pěšího pluku. Je to monumentální pískovcový obelisk zdobený plastikami lvů. Pomník zhotovil sochař Loos z Brna. Odhalen 3. 7. 1867. Věnován plukem.</p>	-644 276,632	-1 031 327,095
21	pomník	pomník obětem války 1866	parc.č. 285/2	<p>Pomník rakouského 57. pěšího pluku. Monumentální obelisk zdobený vojenskými odznaky z roku 1867. Práce M. Ježka z Hradce Králové. Věnován plukem.</p> <p>Litinový ozdobný kříž na pískovcovém podstavci všeobecného věnování všem padlým v obvodu obce. Roku 1869 zřízen nákladem občanů Hoříněvsí.</p>	-643 739,309	-1 031 362,871

Doplňkové architektonicky cenné stavby a jejich soubory

číslo ve výkresu	kategorie	název	adresa / lokalizace	anotace	X	Y
7	objekt	venkovská usedlost č.p. 79	č.p. 79 parc.č. st. 90/1	Původní zástavba z opukového zdiva, dům s pravidelným půdorysem, původní vitráž a vstupní dveře, podkrovní světnička nad centrálně položeným vstupem, zastřešena valbovou střechou.	-644 402,209	-1 030 674,981
8	objekt	obecní úřad	č.p. 73 parc.č. st. 2/6	Dvoupodlažní objekt s valbovou střechou a centrálně posazenými vikýři nad každou ze čtyř stran objektu, lehce patrné rizality (dodatečně vytvořené z polystyrenu při zateplení obvodového pláště) na čelní fasádě, dotváří prostor zámku a kostela.	-644 477,594	-1 030 613,376
9	objekt	objekt pošty	č.p. 89 parc.č. st. 2/7	Dvoupodlažní objekt s valbovou střechou v moderním slohu, zajímavě řešené závětrří s kruhovým oknem, horní patro vykazuje určitou symetrii, spodní patro je řešeno asymetricky, avšak rytmus použití skladebných prvků odpovídá prvkům horního patra.	-644 501,542	-1 030 581,765
11	objekt	základní škola	č.p. 4 parc.č. st. 82	Dvoupodlažní objekt v historizujícím slohu, datování 1900. Fasáda je zdobena bosáží a štukem. Budova školy byla zateplena, přičemž původní štukatérské prvky byly detailně rozkresleny a vyrobeny na míru polystyrenové.	-644 507,498	-1 030 486,524
16	objekt	pomník obětem I. sv. války	parc.č. 477/17	Pomník v moderním stylu ve formě velkého kamene se znakem s dvouocasým heraldickým českým lvem a pamětním listem se jmény obětí – občanů z místa a blízkého okolí.	-644 414,943	-1 030 708,010

A.1.2.2. Historicky významné stavby a jejich soubory, které nejsou kulturní památkou či národní kulturní památkou, ale nacházejí se v krajiné památkové zóně (kategorie H)

Určující historicky významné stavby a jejich soubory

číslo ve výkresu	kategorie	název	adresa / lokalizace	anotace	X	Y
23	objekt	hřbitov	parc.č. 126	Hřbitov s márnici zřízený v době před bitvou. Symetrie osy hlavní cesty a centrálního kříže je narušena volným vedením elektrického napětí v poli za hřbitovem.	-644 716,546	-1 030 377,042

Doplňkové historicky významné stavby a jejich soubory

číslo ve výkresu	kategorie	název	adresa / lokalizace	anotace	X	Y
24	objekt	pamětní deska na rodném domku č.p. 68	č.p. 68 parc.č. st. 13	Pamětní deska na rodném domku Jana Sedláčka, vlastence a sokola, popraveného nacisty ve věku 38 let.	-644 329,569	-1 030 771,306

A.1.2.3. Významné stavební dominanty, které nejsou kulturní památkou či národní kulturní památkou, které se nacházejí v krajiné památkové zóně (kategorie D)**Určující významné stavební dominanty**

číslo ve výkresu	kategorie	název	adresa / lokalizace	anotace	X	Y
25	objekt	kostel sv. Prokopa	parc.č. st. 69	Barokní kostel vystavěný hrabětem Ferdinandem Leopoldem Šporkem v r. 1707. Nahradil původní gotický kostel, vypálený husity. Neorientovaná jednodílná stavba s hranolovou věží v čele a půlkruhovým závěrem. Ve zdech kostela jsou zazděné dělové projektily z prusko-rakouské války.	-644 466,738	-1 030 569,950

A.1.3. Významné komponenty tvořící krajiné hodnoty

V řešené části území památkové zóny byly vymezeny dochované významné komponenty kulturní krajiny, které spoluvytvářejí její krajinou hodnotu. Těmito komponentami jsou následující pozemky, které jsou zakresleny ve výkresech B.1 a B.3 plánu ochrany.

Určující významné krajiné komponenty

číslo ve výkresu	druh komponenty	název	adresa / lokalizace	anotace
27	památný strom	Lípa srdčitá	parc.č. 1 14/8	Lípa srdčitá na hrázi rybníka Barbora, součást tzv. Šporkovy aleje.
28	památný strom	Lípa srdčitá	parc.č. 1 14/8	Lípa srdčitá podél komunikace, součást tzv. Šporkovy aleje
29	skupiny stromů, významná dvojice stromů, třešňový sad	Hoříněveské lípy	parc.č. 2 85/2, 757	Hoříněveské lípy: vrch (320 m n. m.) jihovýchodně obce, místo rozhledu při bitvě i významný krajinný předěl (dáno morfologií terénu, podpořeno porostem v horní části). Zahmuje i dvojici památných stromů – lip – doplňující pomník.

číslo ve výkresu	druh komponenty	název	adresa / lokalizace	anotace
30	bažantnice	Hoříněveská bažantnice	st. 212, st. 87/1, 387/2, 393, 394, 395, 397/1, 397/2, 397/3, 398, 399, 400	Hoříněveská bažantnice: listnatý porost jižně obce. Původně členěn pravidelnou cestní sítí, dnes původní kompozice cest zaniká, porost chráněn jako přírodní rezervace, takže je ponechán vlastnímu vývoji, doplněno o menší nepravidelné cesty. V jejím středu se nachází objekt, snad někdejší hájovny či lovecké chaty (ve stejném místě se nachází objekt již na císařských otiscích).
31	významný otevřený prostor volné krajiny	parc.č. 51, 53, 55, 56, 389/3, 389/5, 390/1, 390/2, 459/3*, 696, 697, 699, 700, 701, 702, 703, 764, 766, 767, 769, 770*, 951, 952*, 953, 954, 955, 958*, 959, 960, 1023		Významný otevřený prostor polí podél cesty do Sendražic, původně byla podél cest alej ovocných stromů. Ze zatáčky nad úvozem někdejší historické cesty k bažantnici se naskýtá dobrý výhled na Hoříněves, kdy je dobře patrná dominanta kostelní věže a panorama sídla.
32	významný otevřený prostor volné krajiny	parc.č. 653, 654, 655, 657, 658, 659, 663, 664, 665, 666, 667, 669, 670*, 671, 672*, 674, 676, 678, 679, 681, 682, 683, 684, 685*, 686, 687, 688, 791, 792, 794, 799, 892*, 911, 912, 913, 914, 915, 916*, 921		Významný otevřený prostor polí pod tělesem železniční trati. Původně byla podél cesty na Frantov oboustranná alej ovocných stromů, ze které zbyl jen jednostranný fragment. Středem pole se vinula občasná vodoteč a byly zde bažinaté půdy, vlivem meliorací zaniklé. Od železničního přejezdu se naskýtá dobrý výhled na Hoříněves, kdy je dobře patrná dominanta kostelní věže a také zámku.
33	významný otevřený prostor volné krajiny	parc.č. 420/16, 526, 527, 528, 529, 530, 531, 532, 533, 534, 535, 536, 537, 538, 539, 540, 541, 542, 543, 544, 545, 546, 547, 548, 549, 550, 551, 552, 553, 554, 555, 556, 557, 558, 559, 561, 562, 563, 564, 565, 566, 567, 568, 569, 570, 571, 572, 573, 581, 582, 583, 585, 771, 777, 778, 937*, 938, 939, 940, 941, 942, 943, 944, 945, 946, 947, 948, 949*		Významný otevřený prostor polí mezi tělesem železniční tratě a silnicí na Máslojedy. Původně jej protínala alej podél cesty, vycházející ze zámku (téměř na osu objektu), nyní zcela zanikla včetně cesty. Dobře je zachována alej podél cesty na Máslojedy. Od pomníku padlým z roku 1866 na kraji Hoříněvsí je výborný výhled na les Svíb a památník na poli u Máslojed, zvláště solitérní skupinou okrasných dřevin. Stejně tak z druhé strany, od zatáčky nad rozcestím u Máslojed je dobrý výhled na Hoříněves, kdy je dobře patrná dominanta kostelní věže a panorama sídla.

Ostatní významné krajiné komponenty

Parc. č.	druh komponenty	popis
240/19, 257/6, 257/7, 273/1, 273/5, 277/1, 277/2, 278/1, 278/2, 278/3, 278/6, 278/7, 278/9, 281, 282, 284/2, 284/3, 285/2, 317/4, 317/5, 317/6, 317/7, 317/9, 326/6, 326/9, 326/10, 327/3, 327/7, 463*, 464/1, 464/2, 465, 466, 720*, 725, 727, 733, 748, 749, 765	Krajiný předěl	Les pod Hoříněveskými lipami: výraznější terénní zlom v jinak spíše mírně zvlněné krajině zvýrazněný lesním porostem, ve východní části ovocným sadem, patrně prameniště potoka, který je dnes zaznamenán mnohem níže než v historických mapách.
793, 795, 796, 797, 800, 801, 803, 804, 805, 922	Krajiný předěl	U křížku: výraznější terénní hrana (zlom) v jinak spíše mírně zvlněné krajině, v jižní části zvýrazněno lesním porostem, v severní linii trvalým travním porostem
450/1, 957, 961	historická cesta, doprovodná porostní linie	Původní cesta spojující Hoříněves a Sendražice (JV), částečně zaniklá, původní trasu úseku od zatáčky současné silnice III/32531 mezi bažantnicí a Hoříněveskými lipami provází liniová zeleň (uvnitř pěší cesta odbočující do bažantnice), napojení do Hoříněvsi již zcela zaniklé a neobnovitelné kvůli pozdější zástavbě.
402/34, 420/16, 562, 568, 569, 572, 771, 778, 943, 944, 945, 946, 947, 948, 949	ovocná stromořadí	Jabloňová stromořadí doprovázející cesty, silnici II/325 (do Máslojed-částečně zachována) a III/3089 (do Račic nad Trotinou) .

Symbol *) jev se vyskytuje na části pozemku

A.2. Výčet nemovitostí, které nejsou kulturní památkou, ale nacházejí se v památkové rezervaci nebo památkové zóně, nebo výčet druhů prací na nich, u nichž je vyloučena povinnost vyžádat si předem rozhodnutí nebo závazné stanovisko podle § 14 odst. 2 památkového zákona, popsaný identifikačními údaji podle katastru nemovitostí (podle § 1 odst. 2 písm. b), k Výkresu 2 podle § 1 odst. 3 písm. b) Vyhlášky)

V řešeném území jsou nemovitosti rozlišeny podle jednotlivých kategorií území, které je vyznačeno ve výkresu B.2.

Výčet prací, u nichž je vyloučena povinnost vyžádat si předem rozhodnutí nebo závazné stanovisko podle § 14 odst. 2 památkového zákona se nevztahuje na stavby architektonicky cenné a jejich soubory (kategorie A), stavby historicky významné a jejich soubory (kategorie H) a významné stavební dominanty (kategorie D) uvedené v kapitole A.1.2. a graficky vyznačeny ve výkresu B.1.

A.2.1. Zastavěné (urbanizované) území

A.2.1.1. Zastavěné území s dochovanými urbanistickými hodnotami (kategorie u1)

V řešené části území památkové zóny není tato kategorie zastoupena.

A.2.1.2. Zastavěné území s částečně dochovanými urbanistickými hodnotami (kategorie u2)

Bez povinnosti předem si vyžádat rozhodnutí nebo závazné stanovisko mohou být v tomto území na všech nemovitostech prováděny tyto práce:

- terénní úpravy prováděné v uzavřených zahradách v rozsahu zarovnání terénu nebo zahradních úprav,
- umístění zařízení využívající sluneční energii s matným povrchem, v uceleném tvaru souběžně s rovinou střechy a nepřesahující její plochu včetně jejich odstranění
- umístění klimatizačních jednotek a tepelných čerpadel včetně jejich odstranění,
- stavební úpravy v interiéru stavby neprojevuující se na vnějším vzhledu nemovitosti,
- udržovací práce zaměřené na opravu a údržbu nemovitostí při zachování jejich dosavadního vnějšího vzhledu (rozměrů, tvarů, architektonického členění) a barevnosti fasád, včetně oplocení
- výměna střešní krytiny za skládanou v přirozeném odstínu, tj. cihlově červené u pálené krytiny, nebo u betonové krytiny v odstínu pálené krytiny, tj. cihlově červené, či světle šedé v přirozeném odstínu betonu, okrajově i z (plechových hladkých) šablon v barvě cihlově červené nebo světle šedé jako náhrada šablon typu „Eternit“, a s ní související klempířské konstrukce (žlaby, svody, hromosvody),
- výměna vstupních dveří, garážových vrat a oken shodných rozměrů,
- umístění nebo odstranění zařízení, pokud nejde o zařízení podle stavebního zákona,
- doplňkové objekty do plochy 25 m² a výšky 4 m,
- studny, vrty, bazény, podzemní vedení inženýrských sítí,
- zateplování fasád při zachování stávajícího architektonického členění a barevnosti zateplované fasády,
- změna způsobu užívání stavby, pokud nevyvolá změnu vzhledu příslušné stavby,
- zakrytí uličních fasád reklamními plachtami pouze v průběhu opravy fasády
- opravy a údržba chodníků a komunikací.

Vyloučením povinnosti podle § 14 odst. 2 památkového zákona zůstává nedotčena povinnost stavebníků podle § 22 odst. 2 památkového zákona (povinnosti k ochraně archeologických nálezů).

A.2.1.3. Zastavěné území bez urbanistických hodnot (kategorie u3)

Bez povinnosti předem si vyžádat rozhodnutí nebo závazné stanovisko mohou být v tomto území na všech nemovitostech prováděny tyto práce:

- terénní úpravy prováděné v uzavřených zahradách v rozsahu zarovnání terénu nebo zahradních úprav,

- umístění zařízení využívající sluneční energii s matným povrchem, v uceleném tvaru souběžně s rovinou střechy a nepřesahující její plochu včetně jejich odstranění
- umístění klimatizačních jednotek a tepelných čerpadel včetně jejich odstranění,
- stavební úpravy v interiéru stavby neprojevující se na vnějším vzhledu nemovitosti,
- udržovací práce zaměřené na opravu a údržbu nemovitostí při zachování jejich dosavadního vnějšího vzhledu (rozměrů, tvarů, architektonického členění) a barevnosti fasád, včetně oplocení
- výměna střešní krytiny za skládanou v přirozeném odstínu, tj. cihlově červené u pálené krytiny, nebo u betonové krytiny v odstínu pálené krytiny. tj. cihlově červené, či světle šedé v přirozeném odstínu betonu, okrajově i z (plechových hladkých) šablon v barvě cihlově červené nebo světle šedé jako náhrada šablon typu „Eternit“, a s ní související klempířské konstrukce (žlaby, svody, hromosvody),
- výměna vstupních dveří, garážových vrat a oken shodných rozměrů,
- umístění nebo odstranění zařízení, pokud nejde o zařízení podle stavebního zákona,
- doplňkové objekty do plochy 25 m² a výšky 4 m,
- studny, vrty, bazény, podzemní vedení inženýrských sítí,
- zateplování fasád při zachování stávajícího architektonického členění a barevnosti zatepované fasády,
- změna způsobu užívání stavby, pokud nevyvolá změnu vzhledu příslušné stavby,
- zakrytí uličních fasád reklamními plachtami pouze v průběhu opravy fasády
- opravy a údržba chodníků a komunikací.
- odstranění staveb,
- úpravy dřevin na veřejných prostranstvích.

Vyloučením povinnosti podle § 14 odst. 2 památkového zákona zůstává nedotčena povinnost stavebníků podle § 22 odst. 2 památkového zákona (povinnosti k ochraně archeologických nálezů).

A.2.1.4. Zastavěné území a solitérní stavby a areály v nezastavěném území uplatňující se v krajině kontextu rušivě (kategorie u4)

Bez povinnosti předem si vyžádat rozhodnutí nebo závazné stanovisko mohou být v tomto území na všech nemovitostech prováděny tyto práce:

- terénní úpravy prováděné v uzavřených zahradách v rozsahu zarovnání terénu nebo zahradních úprav,
- umístění zařízení využívající sluneční energii s matným povrchem, v uceleném tvaru souběžně s rovinou střechy a nepřesahující její plochu včetně jejich odstranění
- umístění klimatizačních jednotek a tepelných čerpadel včetně jejich odstranění,
- stavební úpravy v interiéru stavby neprojevující se na vnějším vzhledu nemovitosti,
- udržovací práce zaměřené na opravu a údržbu nemovitostí při zachování jejich dosavadního vnějšího vzhledu (rozměrů, tvarů, architektonického členění) a barevnosti fasád, včetně oplocení
- výměna střešní krytiny za skládanou v přirozeném odstínu, tj. cihlově červené u pálené krytiny, nebo u betonové krytiny v odstínu pálené krytiny. tj. cihlově červené, či světle šedé v přirozeném odstínu betonu, okrajově i z (plechových hladkých) šablon v barvě cihlově červené nebo světle šedé jako náhrada šablon typu „Eternit“, a s ní související klempířské konstrukce (žlaby, svody, hromosvody),

- výměna vstupních dveří, garážových vrat a oken shodných rozměrů,
- umístění nebo odstranění zařízení, pokud nejde o zařízení podle stavebního zákona,
- doplňkové objekty do plochy 25 m² a výšky 4 m,
- studny, vrty, bazény, podzemní vedení inženýrských sítí,
- zateplování fasád při zachování stávajícího architektonického členění a barevnosti zateplované fasády,
- změna způsobu užívání stavby, pokud nevyvolá změnu vzhledu příslušné stavby,
- zakrytí uličních fasád reklamními plachtami pouze v průběhu opravy fasády
- opravy a údržba chodníků a komunikací.
- odstranění stavby,
- úpravy dřevin na veřejných prostranstvích.

Vyloučením povinnosti podle § 14 odst. 2 památkového zákona zůstává nedotčena povinnost stavebníků podle § 22 odst. 2 památkového zákona (povinnosti k ochraně archeologických nálezů).

A.2.2. Nezastavěné území

A.2.2.1. Území významné z hlediska zachování prostorových vztahů a vizuálního uplatnění hodnotných komponentů kulturní krajiny (kategorie k1)

Bez povinnosti předem si vyžádat rozhodnutí nebo závazné stanovisko mohou být prováděny tyto práce:

- udržovací práce na stávající infrastruktuře – komunikacích, veřejných prostranstvích, podzemním vedení a inženýrských sítích.

Vyloučením povinnosti podle § 14 odst. 2 památkového zákona zůstává nedotčena povinnost stavebníků podle § 22 odst. 2 památkového zákona (povinnosti k ochraně archeologických nálezů).

A.2.2.2. Území krajině památkové zóny dotvářející prostorové vztahy a půdorysnou strukturu historické kulturní krajiny (kategorie k2)

Bez povinnosti předem si vyžádat rozhodnutí nebo závazné stanovisko mohou být prováděny tyto práce:

- udržovací práce na stávající infrastruktuře – komunikacích, veřejných prostranstvích, podzemním vedení a inženýrských sítích.

Vyloučení povinnosti vyžádat si závazné stanovisko se netýká významných komponentů tvořících krajině hodnoty, vyznačených ve Výkresech B.1 a B.3.

A.3. Stanovení způsobu zabezpečení kulturních hodnot krajině památkové zóny z hlediska státní památkové péče (§ 1 odst. 2 písm. c) Vyhlášky

Konkrétní způsob zabezpečení kulturních hodnot památkové zóny z hlediska státní památkové péče musí být zajištěn prostřednictvím odborně kvalitních závazných stanovisek ve smyslu § 14 odst. 2 památkového zákona.

A.3.1. Opatření k zabezpečení ochrany kulturních hodnot krajinnej památkové zóny

- a) při pořizování územně plánovací dokumentace musí být stanoven způsob využití ploch či pozemků umožňujících respektování a zhodnocování urbanistické skladby území památkové zóny. Způsob využití ploch či pozemků musí umožňovat respektování a zhodnocování historické půdorysné struktury;
- b) při nové výstavbě musí být brán zřetel na charakter a měřítko zástavby a prostorové uspořádání památkové zóny. Přitom je potřebné respektovat:
 - historickou půdorysnou stopu zástavby,
 - tradiční půdorys souborů staveb, typicky uzavřených dvorů s umístěním staveb do tvaru U nebo L,
 - zastřešení sedlovou střechou ze skládané krytiny (tradičně střešní taška),
 - tradiční barevnost střech a fasád, architektonické členění;
- c) míra nezbytné dostavby a přestavby musí být přiměřená památkovému a architektonickému významu jednotlivých částí památkové zóny. Přitom je potřebné respektovat:
 - tradiční půdorysné a hmotové proporce jednotlivých objektů,
 - zastřešení sedlovou střechou ze skládané krytiny (tradičně střešní taška),
 - tradiční barevnost střech a fasád, architektonické členění;
- d) v krajině je potřebné zachovat významné komponenty tvořící krajinnej hodnoty, které jsou vymezeny v kap. A.1.3 a které je vhodné nadále udržet:
 - bažantnice,
 - skupiny stromů, významná dvojice stromů, třešňový sad,
 - krajinnej předěly,
 - historická cesta, doprovodná porostní linie,
 - ovocná stromořadí,
 - významné otevřené prostory.

A.3.2. Opatření k ochraně staveb architektonicky cenných a jejich souborů (kategorie A), staveb historicky významných a jejich souborů (kategorie H), z nichž některé jsou významnými stavebními dominantami (kategorie D) (§ 1 odst. 3 písm. a) Vyhlášky

Bez povinnosti předem si vyžádat rozhodnutí nebo závazné stanovisko mohou být na nemovitostech zařazených do kategorií A, H nebo D prováděny tyto práce:

- umístění nebo odstranění zabezpečovací infrastruktury,
- stavební úpravy v interiéru stavby neprojevuující se na vnějším vzhledu nemovitosti,
- udržovací práce zaměřené na opravu a údržbu nemovitostí při zachování jejich dosavadního vnějšího vzhledu (rozměrů, tvarů, architektonického členění) a barevnosti fasád, včetně oplocení,
- umístění nebo odstranění zařízení, pokud nejde o zařízení podle stavebního zákona,
- doplňkové objekty do plochy 25 m² a výšky 4 m,
- studny, vrty, bazény, podzemní vedení inženýrských sítí,
- opravy a údržba chodníků a komunikací,
- zakrytí uličních fasád reklamními plachtami pouze v průběhu opravy fasády.

Vyloučením povinnosti podle § 14 odst. 2 památkového zákona zůstává nedotčena povinnost stavebníků podle § 22 odst. 2 památkového zákona (povinnosti k ochraně archeologických nálezů).

B. VÝKRESOVÁ ČÁST

Nedílnou součástí výrokové části tohoto plánu ochrany jsou výkresy:

Výkres B.1, ve kterém jsou vyznačeny nemovité kulturní památky, nemovité národní kulturní památky, historicky významné stavby a jejich soubory, architektonicky cenné stavby a jejich soubory a významné stavební dominanty nacházející se v památkové zóně;

Výkres B.2 s označením nemovitostí, které nejsou kulturní památkou, ale nacházejí se v památkové zóně, u nichž je zcela nebo zčásti vyloučena povinnost vyžádat si předem závazné stanovisko podle § 14 odst. 2 památkového zákona;

Výkres B.3, ve kterém je vyznačen způsob zabezpečení kulturních hodnot památkové zóny z hlediska státní památkové péče.

**Odůvodnění plánu ochrany Krajiné památkové zóny
bojiště bitvy u Hradce Králové
část: Hořiněves**

Brno, 2024

Obsah:

II.	ODŮVODNĚNÍ PLÁNU OCHRANY.....	5
C.	TEXTOVÁ ČÁST	5
C.0.	Obecný popis kulturních hodnot památkové rezervace (podle § 1, odst. 6 písm. a Vyhlášky)	5
C.1.	Odůvodnění jednotlivých částí Plánu ochrany a podrobný popis kulturních hodnot krajinne památkové zóny podle ucelených souborů staveb nebo jednotlivých staveb, ploch a veřejných prostranství (podle § 1 odst. 6 písm. b) Vyhlášky)	14
C.1.1.	Významné stavby	14
C.1.2.	Významné komponenty tvořící krajinne hodnoty.....	21
C.2.	Důvody vyloučení povinnosti vyžádat si předem rozhodnutí nebo závazné stanovisko podle § 14 odst. 2 památkového zákona (podle § 1 odst. 6 písm. c) Vyhlášky).....	23
C.2.1.	Zastavěné území s částečně dochovanými urbanistickými hodnotami (kategorie u2)	23
C.2.2.	Zastavěné území bez urbanistických hodnot (kategorie u3).....	25
C.2.3.	Zastavěné území a solitérní stavby a areály v nezastavěném území uplatňující se v krajinne kontextu rušivě (kategorie u4)	26
C.2.4.	Nezastavěné území významné z hlediska zachování prostorových vztahů a vizuálního uplatnění hodnotných komponentů kulturní krajiny (kategorie k1).....	27
C.2.5.	Nezastavěné území krajinne památkové zóny dotvářející prostorové vztahy a půdorysnou strukturu historické kulturní krajiny (kategorie k2).....	28
C.3.	Zabezpečení kulturních hodnot krajinne památkové zóny z hlediska státní památkové péče (§ 1 odst. 2 písm. c) Vyhlášky)	28
C.3.1.	Zabezpečení ochrany kulturních hodnot krajinne památkové zóny.....	29
C.3.2.	Zabezpečení ochrany kulturních hodnot staveb architektonicky cenných a jejich souborů (kategorie A), staveb historicky významných a jejich souborů (kategorie H), z nichž některé jsou významnými stavebními dominantami (kategorie D) (§ 1 odst. 3 písm. a) Vyhlášky).....	30
D.	PROJEDNÁNÍ S DOTČENÝMI ORGÁNY PODLE § 6A Odst. 1 Zákona	33
E.	ROZHODNUTÍ O NÁMITKÁCH VLASTNÍKŮ NEMOVITOSTÍ, JEJICHŽ PRÁVA, POVINNOSTI NEBO ZÁJMY SOUVISEJÍCÍ S VÝKONEM VLASTNICKÉHO PRÁVA MOHOU BÝT OPATŘENÍM OBECNÉ POVAHY PŘÍMO DOTČENY	34

Příloha č. 1 Významné komponenty urbánních a krajinne hodnot - fotodokumentace

Seznam zkratek:

KN	Katastr nemovitostí
KP	kulturní památka
KPZ	krajinnej památková zóna
MPR	městská památková rezervace
MPZ	městská památková zóna
NKP	národní kulturní památka
NPÚ	Národní památkový ústav
S-JTSK	souřadnicový systém jednotné trigonometrické sítě katastrální
st.	stavební parcela
ÚPD	územně plánovací dokumentace
ÚAZK	Ústřední archiv zeměměřictví a katastru
ÚSKP	Ústřední seznam kulturních památek ČR
Legislativní zkratky	
památkový zákon	zákon č. 20/1987 Sb., o státní památkové péči, v platném znění
Vyhláška	Vyhláška č. 420/2008 Sb., kterou se stanoví náležitosti a obsah plánu ochrany památkových rezervací a památkových zón, ve znění vyhlášky č. 3/2023 Sb., kterou se mění vyhláška č. 420/2008 Sb.
Plán ochrany	plán ochrany krajinnej památkové zóny
Oprávněná organizace	organizace provádějící archeologický výzkum na základě povolení ministerstva kultury a po dohodě s Akademií věd České republiky (vysoké školy při plnění svých vědeckých a pedagogických úkolů, muzea, popřípadě fyzické osoby)

II. ODŮVODNĚNÍ PLÁNU OCHRANY

C. TEXTOVÁ ČÁST

C.0. Obecný popis kulturních hodnot památkové rezervace (podle § 1, odst. 6 písm. a Vyhlášky

Vývoj území Krajině památkové zóny bojiště bitvy u Hradce Králové je obšírně popsán v publikaci KUČA, K, KUČOVÁ, V., SALAŠOVÁ, A., VOREL, I., WEBER M. a kol. (2015): Krajině památkové zóny České republiky, NPÚ Praha. Kapitulu Bojiště u Hradce Králové zpracovala ve spolupráci s kolektivem autorů Božena Pacáková-Hošťálková.

Tento plán ochrany je zpracován pro část území krajině památkové zóny na území obce Hoříněves, pouze na katastrálním území Hoříněves. Jedná se o území na severovýchodním okraji na hranici památkové zóny. Kulturně historické hodnoty a kompoziční jevy v řešeném území byly identifikovány zejména na základě historických map II. a zejména III. vojenského mapování z let 1877–1880. Krajině památková zóna na severozápad až západ od Hradce Králové vymezuje prostor největší bitvy 19. století a jednoho z nejstrašnějších jezdeckých střetnutí v historii. V této bitvě, ke které došlo 3. července 1866 na rozlehlém území zvlněné krajiny mezi plochými nivami Labe a Bystřice, se střetly armády Rakouska, Saska, které bojovalo na Rakouské straně, a Pruska. KPZ zahrnuje nejdůležitější části území, kde se odehrálo vojenské střetnutí, památky na bitvu se však nacházejí i v širším okolí.

Memoriální krajina území památkové zóny se vyznačuje silnou asociativní působností, její podstatu ale tvoří organicky vyvinutá zemědělská sídelní krajina utvářená v dlouhodobém kontinuálním procesu, který probíhal před bitvou a nezastavil se ani po ní. Na území, vzhledově blízkém krajině v širokém okolí, bitva zanechala hluboký, výmluvný a trvalý otisk.

Přírodní podmínky

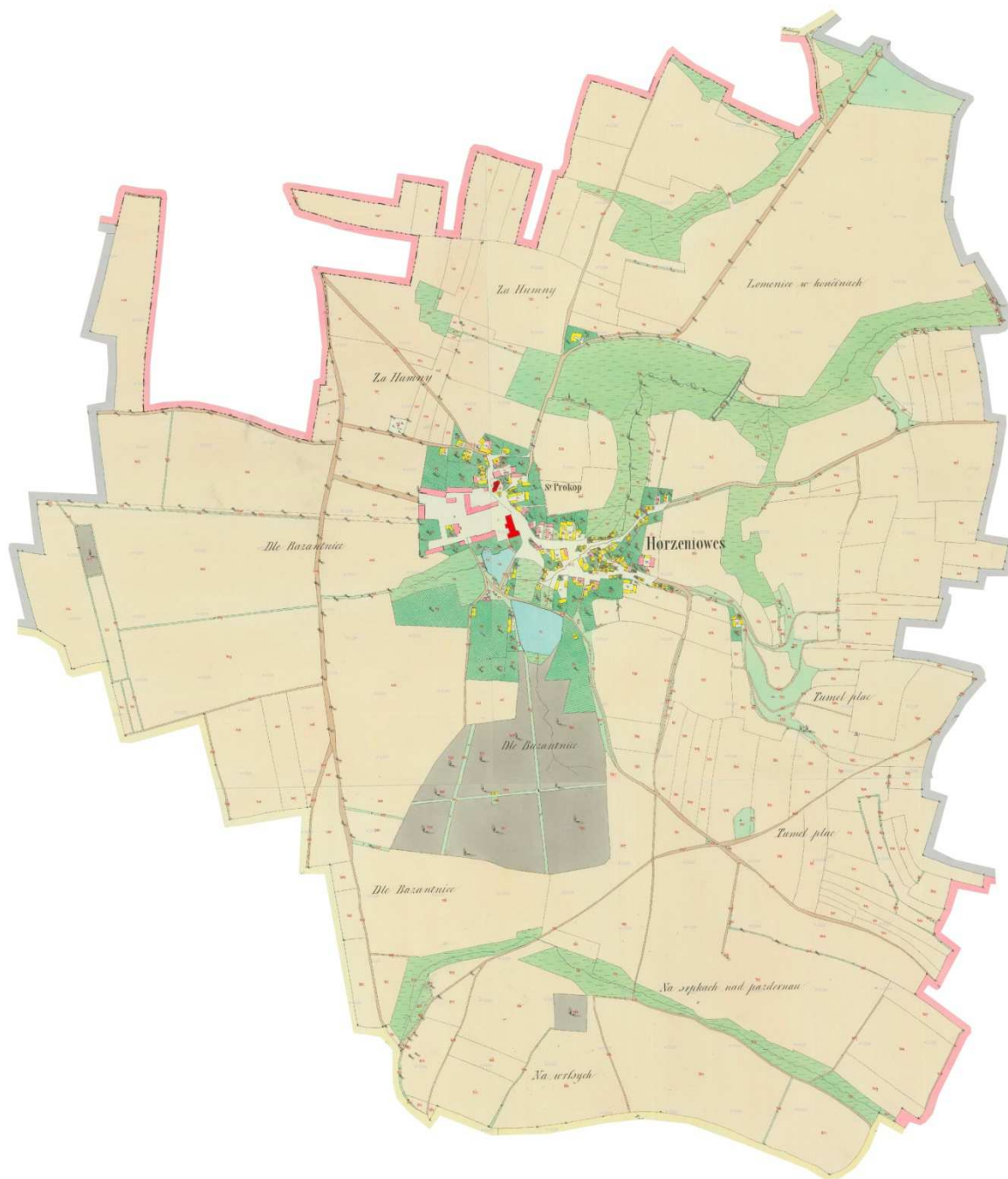
Převážnou část území tvoří mírně zvlněná krajina Libčanské plošiny, patřící do celku Východolabské tabule, nejvíce členitá je v severovýchodní části, tedy v řešeném území. Jako důležité krajině útvary se uplatňují vyvýšeniny, mezi nimi zde vyniká Chlum (336 m n. m.) v centrální části bojiště, kde se nacházelo stanoviště hlavního velitele Severní rakouské armády (Ludwig von Benedek) a protáhle návrší mezi Probluzí a Horním Přímím, kde se nacházelo druhé velitelské stanoviště Severní rakouské armády a spojenecké Saské armády. Významná je též vyvýšenina Hoříněveské lípy (320 m n. m.), podle níž se údajně orientovala II. pruská armáda při svém postupu od severu, ta se nachází v řešeném území. Krajinu odvodňuje několik potoků, na k. ú. Hoříněves se nachází Sendražický potok, ústící do Trotiny. Velkou část území zabírá zemědělská půda, pedologicky řazená mezi hnědozemě. Lesní celky, mezi něž patří Svíb, Hoříněveská bažantnice, a další, jsou poměrně malého rozsahu. Geobotanicky území spadá do společenstev dubohabrových hájů, k ceněným lokalitám patří přírodní rezervace Hoříněveská bažantnice, v níž se nacházejí pozůstatky staré dubohabřiny a na nejvlhčích místech porosty tvrdého luhu. Mezi významné stromy patří pověstné Hoříněveské lípy, dvě mohutné lípy srdčité na návrší východně od vsi a další dvě lípy srdčité na hrázi rybníka Barbora, pozůstatek Šporkovy aleje. Hoříněveské lípy jsou chráněný přírodní útvar jihovýchodně od zástavby Hoříněvsí. Stáří lip je odhadováno na více než 500 let. Během války r. 1866 mezi Prusy a Rakušany, lípy určovaly směr postupu II. pruské armády. U lip se nachází pomník rakouského 57. pěšího pluku. V roce 2006 byly vysazeny na tomto místě dvě nové lípy a to při slavnostním otevření naučné stezky Josefův – Smiřice – Chlum 1866.

Historie území a proměny charakteru krajiny

Území KPZ zaujímá severovýchodní okraj nejstarší sídelní oblasti Čech. Mezi nejstarší doložené sídliště se uvádí k roku 1073 ves Neděliště. V 1. polovině 13. je doložena existence Hoříněvsí i okolních vesnic – Máslojedy, Čistěves, koncem tohoto století Sendražice. V 1. polovině 14. století je doložen farní kostel v Hoříněvsí. Na tomto území byla roztržštěná majetková držba, což dokazuje výskyt mnoha tvrzí, mezi nimi i v Hoříněvsí. V důsledku intenzivního zemědělství byla převážná většina území odlesněna a vznikly velké hospodářské dvory, na části území i soustava rybníků. V Hoříněvsí se vyvinulo v barokním období významnější vrchnostenské centrum se zámkem a velkým hospodářským dvorem.

V rámci tereziánské přestavby silniční sítě prořala území od jihovýchodu k severozápadu přímá linie císařské silnice, navazující do značné míry na trasu starší silnice, z Hradce Králové k Jičínu, která činila

oblast nynější KPZ strategicky velmi exponovanou. Již od středověku tímto krajem táhla vojska, oblast byla postižena za husitských válek i za třicetileté války, strategický význam prostoru Chlumu se značně projevil za válek v 18. století. Poté, co byl Hradec Králové přebudován na mohutnou bastionovou pevnost a v jeho blízkosti byla vybudována ještě silnější pevnost v Josefově, byla přítomnost vojsk při každém konfliktu v oblasti prakticky nevyhnutelná. Za napoleonských válek tudy táhlo jak ruské, tak pruské vojsko, obě východočeské pevnosti se staly po ztrátě Slezska hlavními opěrnými body obrany severní hranice habsburské říše.

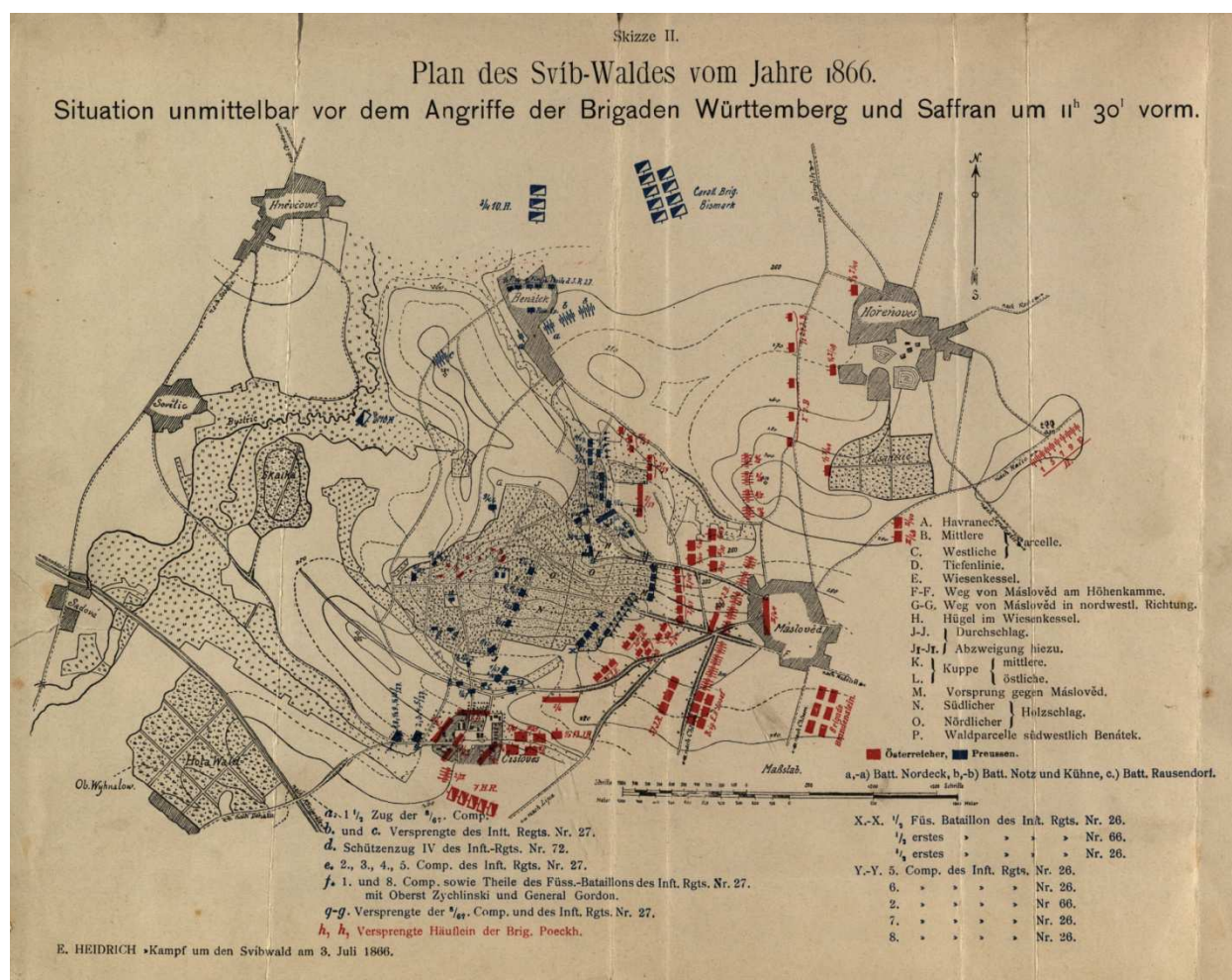


Obrázek 1 – Mapa stabilního katastru z roku 1840

V Hoříněvsi se nacházela předsunutá obranná linie, bojovalo se zejména o návrší Hoříněveské lípy, kde bylo dělostřelecké postavení, a boje se vedly v lesíku bažantnice, kde nepřehlednost terénu a bojové situace působily značné ztráty. Opuštění pozic rakouské armád v prostoru Hoříněvsi způsobily mimo jiné krvavé střety v nedalekém lese Svíb v sousedních Máslojedech, kam byly jednotky převeleny k opětovnému získání Svíbu. Předsunuté obranné linie z pozic mezi Hoříněvsi a Račicemi nad Trotinou

a vzájemně jistěné pozice mezi Chlumem a Nedělišti se otočily o 90°, což bylo jednou z příčin porážky rakouské armády. Rozhodující střety se po poledni a v odpoledních rozhodujících hodinách bitvy odehrávaly u Chlumu a v jižní části bojiště. Zejména u Rozběřic, kde byly rakouské jednotky rozdraceny na úvozové cestě, později nazvané Úvoz mrtvých. Ústup pěších jednotek bylo nutné krýt jízdou a dělostřelectvem, srážka jízdy u Střezetic je pokládána za jednu z největších jezdeckých bitev historie. Poté, co se rakouské armádě podařilo ustoupit několika směry na Moravu, armády odtáhly a na bojišti zůstalo na 8000 mrtvých a přes 15000 zraněných vojáků a také velké množství mrtvých koní. Pro raněné byly zřízeny lazarety, v Hoříněvsi na zámku, v kostele, který byl v době bitvy vážně poškozen, a na faře. Vojáci, kteří na následky zranění zemřeli v lazaretech, byli obvykle pohřbeni na hřbitově v místě. Proto je v Hoříněvsi evidováno, kromě památníku u bažantnice a Hoříněveských lip několik válečných hrobů v blízkosti zámku, u silnice a na místním hřbitově. Bezprostředně po bitvě začalo být území vnímáno jako rozsáhlý pietní celek. Již v létě téhož roku přijíždějí na bojiště příbuzní vojáků a začínají se objevovat první kříže a pomníky. Nad hromadnými hroby řadu pomníků a křížů zřizuje řád johanitů. V následujícím roce začínají přibývat útvarové pomníky, které jsou osazovány ještě mnoho let po bitvě, například k 50letému výročí a podobně. V roce 1888 je v Cerekvici nad Bystřicí založen *Místní komitét pro zakládání a udržování válečných pomníků na bojišti u Hradce Králové v roce 1866*.

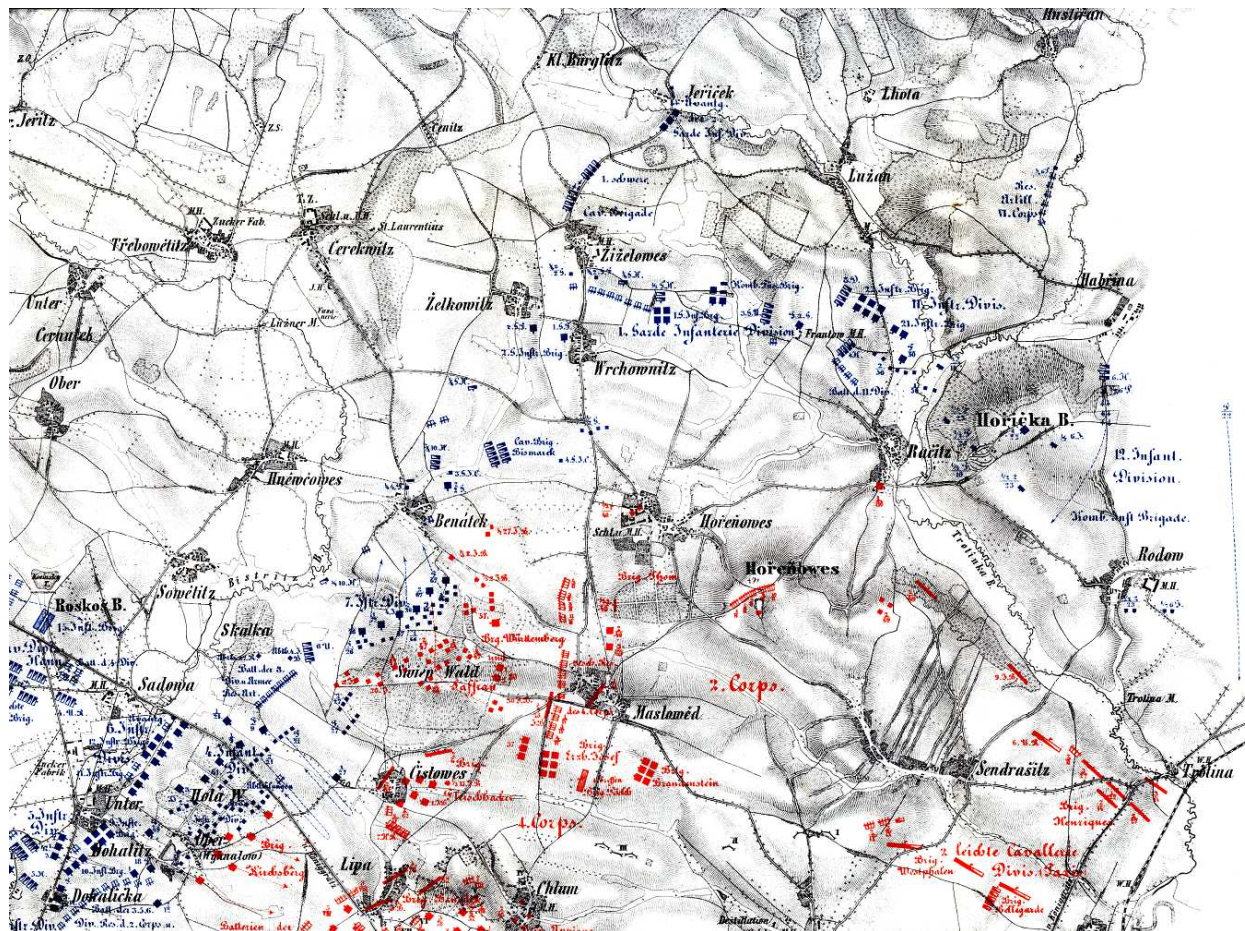
Další sídelní vývoj v území se vyvíjel shodně s širším okolím, po roce 1881 se budují železniční tratě, lokální dráha Sadová–Hoříněves–Smiřice, budovaná zejména kvůli propojení cukrovarů v Dohalicích (který v době bitvy už existoval) a Smiřicích, tvoří severní hranici řešeného území. Rozvoj průmyslu se soustředil zejména na potravinářství, pěstování cukrové řepy přetrvává dodnes. Sídla se rozrostla jen mírně, prakticky zůstala v téměř stejném rozsahu, stejně tak cestní síť. Polní cesty mezi jednotlivými obcemi zanikly zejména vlivem kolektivizace a scelování pozemků do velkých bloků zemědělských půdních celků. Zastoupení lesů se prakticky nezměnilo.



Obrázek 2 – Plánek lesa Svíbu v roce 1866, zdroj: Heidrich, E. 1902: *Der Kampf um den Svíb wald am 3. Juli 1866*. Sadová.

Charakteristika bojiště

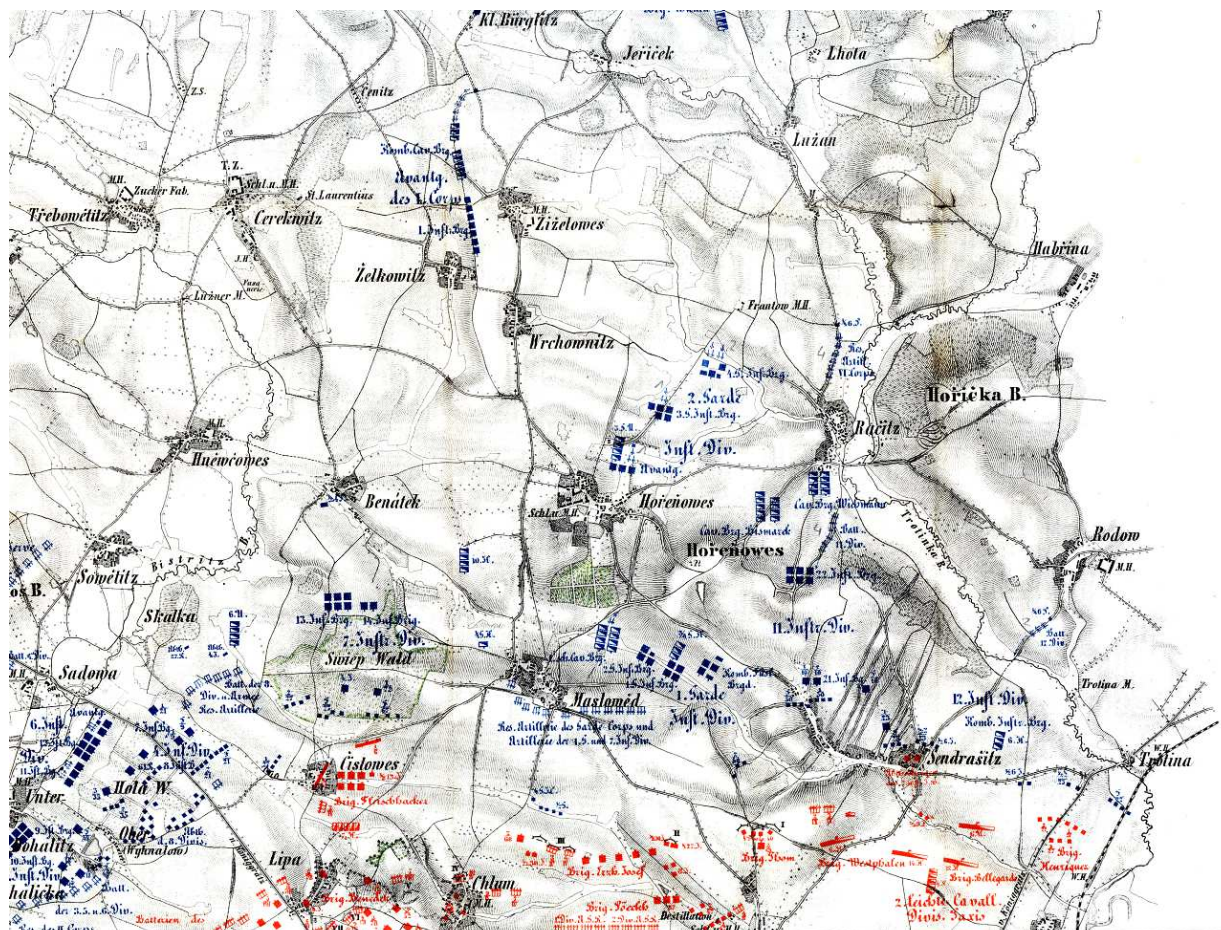
Velitel rakouské armády Ludwig Ritter von Benedek (1804 – 1881) svedl rozhodnou bitvu s Prusy v této krajině, v prostoru pomyslného obdélníku o rozměrech 15 / 8 km, táhnoucího se od severovýchodu k jihozápadu v linii hlavního hřbetu Chlumské výšiny. Severní (pravé) křídlo rakouské armády stáječící se k Labi chránila říčka Trotina. Území bojiště je chudé na lesy, přesto v bitvě hrálo roli několik nevelkých lesů – především Svíb, les Holá a Hoříněveská bažantnice. V době bitvy byla zdejší úrodná půda intenzivně zemědělsky využívána, pole však tehdy dělilo množství cest, úvozů a mezí, které se daly využít k obraně. Základní silniční síť na bojišti existovala již tehdy v podstatě v dnešní podobě.



Obrázek 3 – Situace na bojišti okolo 12 hodiny, zdroj: Österreichs kämpfe im jahre 1866, Verlag des K.K. Generalstabes, in commission bei C. Gerold's sohn, druck von R. v. Waldheim, 3 Band 1868.

Průběh bitvy v řešeném území (události na severním křídle rakouské armády)

Ve 3:30 obdržel rakouský II. sbor bitevní dispozici, Brandensteinova brigáda od IV. sboru dostala rozkaz protáhnout linii svých předních stráží až k Hoříněvsi. V 8:00 čtyři pruské předvojové prapory začaly útočit proti severnímu a severozápadnímu okraji Svíbu. Rakouský IV. sbor vyrazil ze svého tábořiště u Nedělišť. 9:00 plukovníci Pidoll a Neuber odjeli k zákopům mezi Chlumem a Nedělišti, kde zjistili, že jsou prázdné, neboť jednotky IV. a II. sboru v rozporu s bitevní dispozicí zaujaly postavení mezi Čistěvsí a Hoříněvsí. Tím došlo k otočení pravého rakouského křídla o 90°. V 9:40 byl Svíb téměř v držení Prusů. V 10:30 zaútočila proti Svíbu Poeckhova brigáda od IV. sboru, ke které se přidaly i dva prapory VIII. sboru (táhly za svým sborem z předsunutých pozic u Hoříněvsi). V 11:00 byli Prusové téměř vytlačeni ze Svíbského lesa. Později byli Rakušané z lesa opět vytlačeni, velitel Poeckh byl smrtelně raněn. Kolem poledne byly rozeslány rozkazy II. a IV. sboru ke stažení ze Svíbu. Ve 13:00 Pruský oddíl mjr. Peteryho obsadil Hoříněves. Rakouské dělostřelectvo vyklidilo výšinu Rejdiště nad Hoříněvsí. Dva prapory rakouského 37. pluku podnikly útok proti Svíbu, aby odrazily nepřítele, který dotíral na ustupující jednotky II. sboru. Ve 13:45 pruská děla zajela do palebného postavení na Hoříněveské výšině zvané Rejdiště. Pruská 2. armáda, 2. gardová divize se blížila k Hoříněvsi.



Obrázek 4 – Situace na bojišti okolo 14:30 hodiny, zdroj: Österreichs kämpfe im Jahre 1866, Verlag des K.K. Generalstabes, in commission bei C. Gerold's sohn, druck von R. v. Waldheim, 3 Band 1868.

Události bitvy na území Hoříněvsi

Ves byla po většinu bitvy nejkrajnějším pravým křídlem rakouského II. armádního sboru pol. podmaršálka Thuna, který v rozporu s bitevní dispozicí nezaujal pozici mezi Neděličtí a Labem, ale otočil ji o 90° a svou přední linii rozvinul na čáře Máslojedy – Hoříněves. Jeho dvě brigády (Württembergová a Saffranova) podnikly v 11:30 h. útok proti Svíbu, aby uvolnily z tíživého postavení jednotky IV. armádního sboru. Po zprávě o příchodu pruské 2. armády korunního prince od severu byl do vsi posunut od Hoříněvské bažantnice 2. myslivecký prapor a 4 setniny 40. pěšího pluku. Došlo zde k jedné z prvních srážek mezi Rakušany a armádou korunního prince na hradeckém bojišti. Jednotky rakouské Thomovy brigády od II. sboru se musely za těžkých ztrát stáhnout. Ve 13:00 hod. vstoupil do obce oddíl pruského majora Peteryho a pokračoval ve vítězném postupu přes Rejdiště a Máslojedy až do středu rakouského postavení u Chlumu.

V zámku byl za bitvy zřízen lazaret. K tomuto účelu sloužil též kostel sv. Prokopa a snad i sousední fara. Ve zdech kostela jsou zazděny dělostřelecké projektily.

U jižního východu ze vsi, při silnici do Máslojed, stojí skupina pomníků, a to č. 112, 113, 266 a 339. Na hřbitově se nalézají pomníky č. 105-109, vně hřbitovní zdi pak č. 110 a 111. U plotu zahrady domu čp. 16 stojí pomník č. 218 a na východním okraji obce u Sendražic, vedle domu čp. 58, č. 469.

Hoříněveská bažantnice

V tomto prostoru byla během bojů o Svíb rozmístěna Thomova brigáda od rakouského II. armádního sboru. Na jejím z. okraji stál 2. prapor polních myslivců. V záloze za bažantnicí byly v 1. šiku dva prapory 40. pluku a ve 2. šiku dva prapory 69. pluku. Poté, co se od s. začala blížit pruská 2. armáda, byli myslivci vysláni do Hoříněvsi a jejich postavení zesílily čtyři setniny I./40. praporu. Zbývající setniny I. praporu obsadily z. okraj bažantnice. Záštitu tvořil II. prapor téhož pluku. Tuto pozici se Rakušanům nepodařilo před značnou pruskou přesilou ubránit a museli ji vyklidit. Opustili i bažantnici. Jednotky Thomovy brigády ustoupily v. směrem a zaujaly postavení u Sendražic.

Na v. okraji bažantnice se nachází pomník č. 3.

Hoříněveské lípy

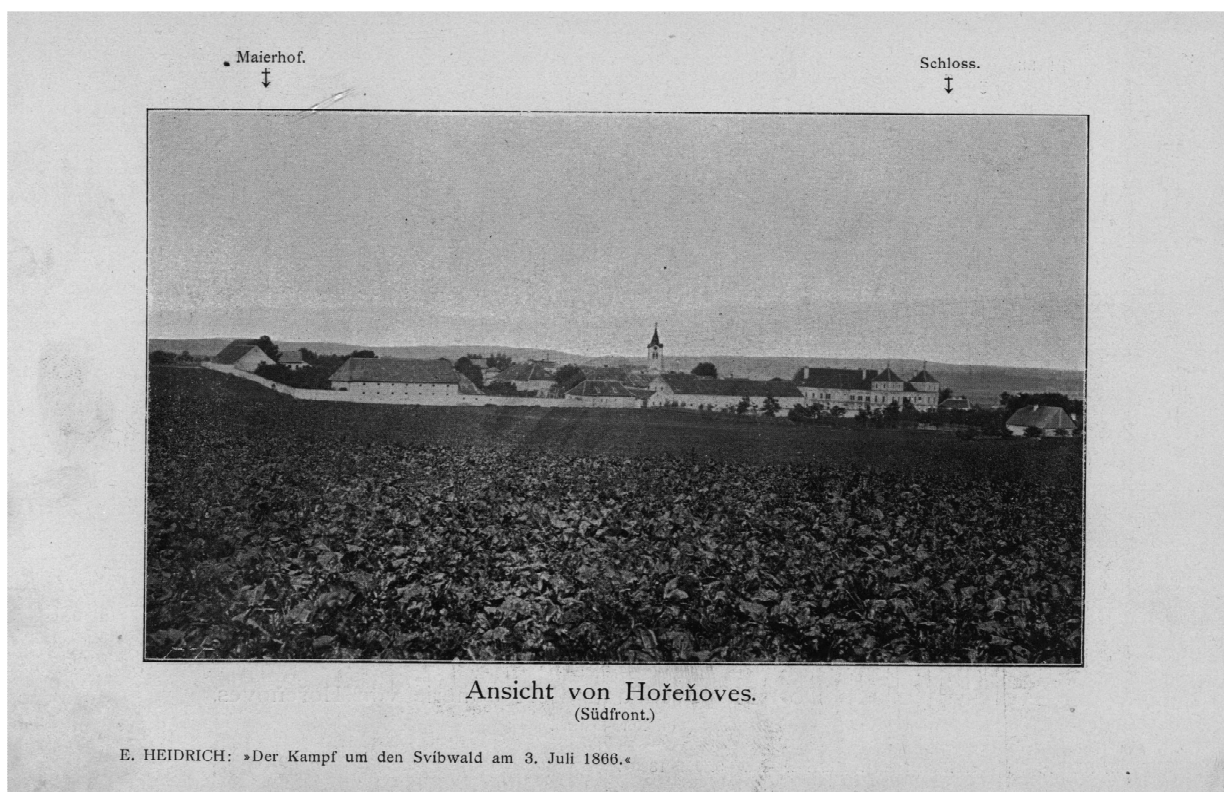


Obrázek 5 – Hoříněveské lípy na Rejdišti, zdroj: Heidrich, E. 1902: *Der Kampf um den Svibwald am 3. Juli 1866.* Sadová.

V 11.15 h. dorazil pruský korunní princ Bedřich Vilém k Chotěborkám, kde se mu od kříže u silnice naskytl výhled na pravé křídlo rakouského postavení. Silná kanonáda nasvědčovala tomu, že pruská 1. armáda potřebuje rychle pomoc. Princ se domníval, že výšiny nad Račicemi a Hoříněvsí jsou vzhledem ke svému významu silně obsazeny, přesto považoval za nutné se jich co nejdříve zmocnit a vydal třem svým divizím rozkaz, aby při dalším pochodu měly za cíl dvě mohutné lípy stojící na Rejdišti. Asi v 11.40 h. padly od baterií rakouského II. Sboru, stojící na Rejdišti, první rány proti armádě korunního prince. Thomova brigáda couvala k Sendražicím a rakouské baterie, kterým téměř došla munice, se ocitly v největším nebezpečí, což je asi ve 13.30 h. přimělo, aby opustily jinak velmi výhodné postavení. Od Hoříněvsi proti nim postupoval oddíl mjr. Peteryho. Asi o čtvrt hodiny později vyjely na výšinu pruské baterie a zahájily palbu proti rakouským jednotkám stahujícím se od Svíbu mezi Chlum a Nedělišťe.

Pod lípami stojí pomník č. 4 a nedaleko něj č. 469.

Zdroj – *Průvodce po bojišti u Hradce Králové z roku 1866 (Komitét pro udržování památek z války roku 1866, Muzeum východních Čech Hradec Králové, Jan Brůha, Jaroslav Dvořák, Bohumil Poláček, Miroslav Vycpálek, Hradec Králové 1996).*



Obrázek 6 - Pohled na Hoříněves od jhu, zdroj: Heidrich, E. 1902: *Der Kampf um den Svíbwald am 3. Juli 1866. Sadová.*

Prusko-Rakouská válka 1866 – zápis z Farní kroniky

První náznaky o budoucím boji mezi Pruskem a Rakouskem byly již 13. června, kdy dorazila do Hoříněves část rakouského vojska, ale hned druhý den odešla, poté ale 24. června zde sídlilo dva a půl tisíce vojáků, kteří se hned příští den ráno okolo páté hodiny dali na pochod k Miletínu a Bělohradu. Sotva toto vojsko odešlo, byla silnice zaplněna na šest hodin táhnoucím vojenským sborem. Po pěti dnech přicházeli lidé ze všech stran od severu a prchali před Pruskem na jih. Občané vesnice raději počali ukryvat zásoby do sklepení pod farou. Pozdější den prchají ze zámku úředníci a od severu ustupoval rakouský pluk, jenž odtáhl k jihu, rovněž za ním přišel druhý, taktéž třetí, takto se tento stav opakoval čtyřicetkrát dopoledne. Následně valná část zbývajících lidí byla rakouským vojskem přiměna opustit ves, Hoříněves tímto byla obsazena.

Nejkrutější boje nastaly 3. července, potom co se objevila pruská armáda poblíž západní části obce. O půl sedmé ráno se začalo střílet z děl i z pušek. Pruská armáda se sem dostala z Cerekvic a blížila se k lesu Svíbu, kde se rozpoutal zuřivý boj. Střetnutí obou pěchot o Svíb trval do druhé hodiny odpolední. Rakouské dělostřelectvo zatím zaujalo bojovou pozici pod Špryňarovým statkem v Máslojedech, později se stáhlo na Rejdiště (dnes Tumlpace). Poslední nastupoval rakouský prapor, který po porážce ustoupil ke Kukleníkům. Druhá část pruského vojska se stahovala na části Žíželeves – nyní Frantov – Lužany směrem k Račicům a Hoříněvsi. Styčným bodem obou částí Prusáků byly památné lípy na Rejdišti. Po porážce Rakušáků ve Svíbu obsadilo pruské vojsko Máslojedy a Hoříněves. Když myslivci c.k. 2. praporčího rozkazu se stáhly k hoříněvskému lesu Bažantnici, Prusové se blížili od hřbitova k Hoříněvsi, kde se srazili s hlídkou čtyřicátého praporevního pluku, kde několik jich padlo, zbytek se bránilo ve statku Pražáka (č.p.16), vzdát se nechtěli a tak všech dvanáct vojinů bylo postřeleno. V týž den druhá část pruské armády korunního prince Bedřicha Viléma (později císař Bedřich III), se brzy po poledni, blížila se směrem k hoříněvským lípám, které se staly styčným bodem obou pruských armád. Rakousko-Uhersko bylo tedy poraženo. A prusaři se tu zdrželi až do sjednaného míru.

V zámku a kostele byli umístováni ranění, z nichž velmi mnoho zemřelo. Zemřelí pochováni v hromadných hrobech za hřbitovní zdí starého hřbitova a na novém hřbitově a i ve společných šachtách za panským dvorem. Z naší obce se zúčastnil Josef Wolf, později obecní strážník.

Pátého července se vracejí někteří občané do vsi, mez nimi farář Kozák, jenž cituje „Když jsem

přicházel k farské zahradě, vraceje se ze Smiřic, právě Prusové, pod zahradou na poli Josefa Pražáka (č.p. 16) kopali jámu pro dvanáct našich vojáků, kteří na tom statku byli zastřeleni“. V kostele stopadesát raněných a fara naprosto plná nemocných, taktéž u Pražáků (č.p. 16) a Rezků (č.p. 2).

Následky po skončené válce přinesli hlavně velké ztráty na životech v naší obci, byla rozšířena cholera též tyfus. Zničena byla polní úroda včetně lesů i luk.

Zámek – lazaret

V rozsáhlých místnostech zámeckých, hospodářských budovách panského dvoru a středního prostranství, byl zřízen lazaret a stanová nemocnice na dvoře zámku. Sténání, nářek ozýval se ze všech stran, nemohlo být poskytnuto okamžitého ulehčení, jelikož díky odchodu téměř všeho obyvatelstva a pomocných sil ošetřovatelů se nedostávalo. Teprve po uplynutí několika dnů, kdy se dostavil do Hoříněvse pruský a rakouský oddíl a s nimi více lékařů, kdy byl dodán v hojnosti materiál léčebný a potřeby životní, kdy počalo se vraceti rozprchlé obyvatelstvo, dařilo se ubohým raněným lépe. Mnoho, přemnoho nešťastníků po krutých bolestech zemřelo, jejich těla pohřbena na zdejším hřbitově starém i novém, jako i ve společných šachtách za panským dvorem.

Komponenty tvořící podstatu hodnot v území

Bitvu u Hradce Králové připomínalo celkem 474 pietních objektů, z nichž se do dnešních dnů dochovalo 445. Z toho přibližně 345 dochovaných šachetných křížů, náhrobních, plukovních a praporečnických pomníků a památníků se vyskytuje na území KPZ. Tento výjimečný soubor nemá v Evropě obdoby. Jeho vypovídací hodnotu umocňuje specifické a symbolické tvarosloví, materiál a kvalita zpracování, u některých také mimořádná umělecká hodnota. Jejich rozmístění určila zejména topografie bitvy, velmi působivá je jejich koncentrace například v lese Svíbu, některé významné památníky a pomníky byly osazeny nejen na významově, ale i na vizuálně důležitá místa. V šoku nad nebývalým počtem obětí lze vysledovat obecně vyjádřenou pokoru, a dokonce smířlivost v umístění památníků, které stojí ve vzájemné blízkosti nebo dokonce mají padlí obou stran pomníky společné. V některých místech lze zaznamenat pozůstatky doprovodných úprav, jako je vysazení cizokrajných dřevin, upozorňujících na přítomnost pomníku v porostním plášti.

U Hoříněveské bažantnice byl dne 3. července 1867 odhalen monumentální památník padlých vojáků rakouského pěšího 40. pluku a u Hoříněveských lip pomník padlých vojáků rakouského 57. pěšího pluku. Lip malolistých zde rostlo více, dnes se zde nachází dvě mohutnější věkem odlišné lípy, jedno torzo a dva mladší exempláře doplněné v nedávné době.

Kromě křížů, pomníků a památníků připomíná bitvu množství dalších staveb. Památkovou hodnotu tvoří jak památky vázané na bitvu (například barokní zámek v Hoříněvsi) a stavby, které se zde v době bitvy nacházely (roubený hostinec v Hoříněvsi), tak tradiční zemědělská a sídelní kulturní krajina, do níž jsou zasazeny. Ta se vyznačuje typologicky pestrou škálou půdorysů vesnic, v níž převažují různé formy návesního typu, charakteristické pro staré sídelní území. I Hoříněves si zachovala historický půdorys tradiční zástavby návesní ulicovky, urbanistickou hodnotu zachovaného půdorysu parcel a mnohých staveb má část zástavby podél hlavní silnice od východního konce, přes rozšířenou náves v místě křižovatky silnic, kolem zámku a kostela až po zatáčku u bývalého hostince, roubený rodný dům Václava Hanky. Urbanistickou hodnotu má i půdorysně dochovaná rostlá zástavba v okolí napojení silnice III/32531 ve stoupajícím terénu po konec sídla směrem na Sendražice.

Fara v Hoříněvsi byla zbořena, na jejím místě vzniklo nákupní středisko. Z hospodářského dvora, souvisejícího se zámek v Hoříněvsi, zbylo pouze torzo sýpky a stodoly, vodárna v podobě věže, obytné stavení a tzv. Panský dům. Roubená hospoda čp. 10 z doby kolem roku 1770 s tzv. křídlovou světničkou na sloupech je výraznou památkou lidové architektury. 10. června 1791 se zde narodil vlastenec a spisovatel Václav Hanka.

Podstatná je struktura a kompozice historické kulturní krajiny, kterou tvoří, vedle architektonických souborů, jednotlivých kulturních památek, struktury pozemků, komunikací, vodních ploch a vodních toků, trvalých porostů a realizovaných kompozičních záměrů, rovněž jednotlivá sídla patřící do předmětného území. Ta jsou podle obecných principů památkového urbanismu specifikována půdorysnou strukturou sídla, parcelací, půdorysnou skladbou zástavby, dominantami sídla nebo vazbou na okolní krajinu.

Z nového znění českého překladu evropské Úmluvy o krajině, zveřejněného pod č. 12/2017 Sb.m.s. s účinností od 10. 2. 2017, je definice krajiny následující: "krajina" znamená část území, tak jak je vnímána lidmi, jejíž charakter je výsledkem činnosti a vzájemného působení přírodních a/nebo lidských faktorů. Úmluva se vztahuje na celé území a pokrývá přírodní, venkovské, městské a příměstské oblasti. Zahnuje pevninu, vnitrozemské vodní plochy a mořské oblasti. Týká se jak krajin, které mohou být

považovány za pozoruhodné, tak krajin běžných a narušených.

V krajiné památkové zóně je tedy rovněž podstatné, aby člověk procházející územím věděl, v jaké krajině se nachází. Zde se jedná o zemědělskou sídelní krajinu s charakteristickými prvky obecně shodnými pro širší území Polabí. Krajina je ve vzájemném vztahu se sídly a nelze tedy pomíjet jejich podobu a jednotlivé stavby v ní. Sídla nejsou pouze orientačními body v krajině, ale i historickými účastníky událostí roku 1866. Jejich jádra je nutné zachovat v urbanistické struktuře a charakteru, přičemž v těchto jádrech jsou dodnes objekty, které jsou přímými svědky válečných událostí 1866 a z toho důvodu by na ně měla být soustředěna větší pozornost. Není dále možné, aby v memoriální krajině docházelo k odklonu od charakteristických znaků zástavby a to ani u té nově budované. Nejde o snahu zachovat historickou podobu vesnice, protože ta je v případě Hoříněvsi významně setřena, ale jde o to zachovat charakter vesnice a její zástavby a to i směrem do krajiny.

Pro typickou vesnickou zástavbu je patřičný a vhodný obdélný půdorys obytných staveb, ze kterého vyplývá pro dané prostředí klasická sedlová střecha ukončená štíty na kratších stranách. Tvar střechy a druh krytiny má pro charakter krajiné památkové zóny významnou sjednocující funkci. V drobnějších sídlech jsou nejčastěji použité sedlové střechy se sklonem nejméně v rozmezí 35°- 42°, podle místní zvyklosti. Na svažitých pozemcích byly domy zpravidla osazovány tak, aby hřeben střechy byl rovnoběžný s vrstevnicemi. Stavby by měly být posazeny na terén přirozeně, hmota domu by neměla být přehnaně převýšena nad terénem. Omítky domů by měly být hladké s nepříliš výraznou sytou barevností (např. odstíny okru, odstíny světle hnědé, béžové, šedé či bílé), viditelné dřevěné části v barvě přírodní či středně hnědé.

Příležitosti a hrozby budoucího vývoje krajiny

Úcta a respekt k pietní podstatě památkové zóny prosáky do všeobecného povědomí, využívání i obhospodařování území. Krajina přetrvává v dlouhodobě ustálených proporcích a struktuře, nárůst intravilánů vsí je mírný. Změny ve způsobu obhospodařování území v důsledku kolektivizace zemědělství v 2. polovině 20. století se projeví zejména zánikem členění plužiny uvnitř jednotlivých polních tratí a výstavbou nových velkokapacitních zemědělských areálů. Na území Hoříněvsi se nenacházejí příliš velké scelené lány polí, ale byly zde umístěny stavby halových objektů zemědělské výroby bez estetické hodnoty a na pohledově exponovaných místech v blízkosti památníků a křížů na jihozápadním okraji sídla. S rozvojem výroby souvisí i vybudování objektů bytových domů, ve stejné části sídla, svým objemem narušují urbanistickou jednotu a měřítko zástavby obce. Pokud by výstavba nových domů, které jsou pro rozvoj obce rovněž důležité, měla pokračovat podobným způsobem a zejména na dosud nezastavěných plochách ve volné krajině, znamenalo by to ohrožení kvalit krajiné památkové zóny. Ve venkovské zástavbě lze kromě běžných modernizací a přestaveb zaznamenat také trendy, které do venkovského prostředí vnesly cizorodé bytové objekty i rodinné domy, což platí jak o výstavbě v období totality, tak v posledních desetiletích. Pokud by se výstavba podobného charakteru začala rozvíjet ve větší míře a zvláště na dosud nezastavěných plochách, znamenala by vážné ohrožení kvalit krajiné památkové zóny.

U dvou typově podobných krajiných památkových zón a to Bojiště u Přestanova, Chlumce a Varvažova a Bojiště u Slavkova již byly zcela konkrétně označeny negativní zásahy v podobě nové zástavby rodinných domů na doposud nezastavěných pozemcích. V prvním případě bylo příslušným úřadem konstatováno: „...Zejména je nezbytné vysvětlovat povahu památkové zóny jako asociativního, přirozeně pietního území, i když v podmínkách ochrany není explicitně stanoven zákaz nových staveb. Velmi nepříznivá je v tomto kontextu současná expanze individuální rodinné výstavby ve volné krajině u Přestanova a Stradova. Záměr stavět v plochách bitvy signalizuje jak nedostatečnou aplikaci statutu památkové zóny, tak obecnou neinformovanost stavebníků. Takový vývoj již v území KPZ nesmí pokračovat.“ Rovněž v případě KPZ Bojiště u Slavkova je uvedeno „...V důsledku blízkosti města Brna a dálniční komunikace se po roce 1989 intenzivně rozrůstá zástavba kolem sídel a silnic včetně průmyslových a logistických areálů. Vznikají nové obytné čtvrti vesnic, zpravidla navázané na původní zástavbu. Po roce 2000 se objevují developerské firmy, které zainvestovávají celé lokality a budují zde rodinné domky zcela popírající jakoukoliv venkovskou tradici.“ ... na závěr je uvedeno ... „Péče o nehmotné kulturní dědictví, kterým je samotný příběh bitvy, je prvním předpokladem ochrany asociativní krajiny. Tím druhým je pak péče o místa, spojená s příběhem, a o celkový charakter krajiny, který by měl odpovídat alespoň v základních charakteristikách podobě území z počátku 19. století.“

V poslední době lze konstatovat zvýšení intenzity oprav a úprav mnoha památek, vztahujících se k bitvě z roku 1866i snah o přiblížení historických souvislostí a průběhu bitvy formou naučných stezek. V Hoříněveské bažantnici je zřízena naučná stezka, přibližující zejména faunu a floru této přírodní rezervace. Kvalitní architekturou se, alespoň zčásti, vyznačuje objekt v jejím středu.

Problémy rozvoje intenzity silniční dopravy a s tím související rozvoj a umístování nových staveb pro dopravní infrastrukturu se v řešené části území bojiště netýkají, stejně tak umístování pomníků uprostřed polí, ke kterým se nelze dostat, pole jsou pro pěší nepřístupná. Dalším delikátním problémem jsou nevhodné úpravy okolí hrobů a památníků, například umístování informačních tabulí nebo reklamy a podobných objektů do jejich bezprostředního okolí, případně válečné hroby, nad nimiž je v současnosti orná půda, ani to se naštěstí netýká řešeného území.

C.1. Odůvodnění jednotlivých částí Plánu ochrany a podrobný popis kulturních hodnot krajiné památkové zóny podle ucelených souborů staveb nebo jednotlivých staveb, ploch a veřejných prostranství (podle § 1 odst. 6 písm. b) Vyhlášky)

C.1.1. Významné stavby

Tato kapitola obsahuje odůvodnění kulturních hodnot významných komponent tvořících krajiné hodnoty nacházejících se v řešeném území památkové zóny Bojiště u Hradce Králové a jednotlivých staveb, které byly zařazeny do kategorie architektonicky cenná nebo historicky významná stavba. Toto odůvodnění nenahrazuje standardní krajinářsko-historický nebo sídelně historický průzkum či jiné podrobné formy popisu jednotlivých nemovitostí. Charakteristika kulturních hodnot je zařazena i u kulturních památek, třebaže se na ně plán ochrany nevztahuje, protože pro jejich údržbu, opravu, rekonstrukci, restaurování nebo jinou úpravu je nutno podle § 14 zákona č. 20/1987 Sb. si předem vyžádat vydání rozhodnutí nebo závazné stanovisko obecního úřadu obce s rozšířenou působností. Jejich kulturní hodnota však zásadním způsobem přispívá ke kulturní hodnotě památkové zóny jako celku.

Zkratky v tabulce:

ÚSKP = Ústřední seznam kulturních památek

č.p. = číslo popisné

parc. č. = parcelní číslo

X = souřadnice X systému S-JTSK v metrech

Y = souřadnice Y systému S-JTSK v metrech

MIS id = identifikátor nemovitosti v Metalnformačním systému památkové péče (MIS)

ID = Hodnota indent. - identifikátor nemovitosti (vazba dokumentu na aplikace IISP – Integrovaný informační systém památkové péče)

C.1.1.1 Kulturní památky (KP)

k. ú. Hořiněves

Jedná se o nemovité kulturní památky včetně staveb, které jsou součástí jejich plošného vymezení, ale samy o sobě kulturní památkou nejsou. Výčet byl zpracován podle podkladů dodaných Národním památkovým ústavem (generální ředitelství v Praze a územní odborné pracoviště v Josefově, dále jen NPÚ) podle stavu v srpnu 2022 (který platí beze změny i k datu nabytí účinnosti plánu ochrany). Plán ochrany je zpracován v souladu s aktuálně platným právním stavem.

Jde o nemovitosti, na které se vztahují všechna ustanovení vyplývající přímo ze zákona č. 20/1987 Sb., o státní památkové péči. Plán ochrany nemůže řešit jakékoli omezení, ale ani osvobození, vztahující se k těm nemovitostem, které jsou národní kulturní památkou nebo kulturní památkou. Jejich výčet je sice zařazen do výrokové části plánu ochrany, ale není předmětem schvalování. Je to výčet ve smyslu negativním (nemovitosti, na které se plán ochrany nevztahuje).

číslo ve výkresu	katalogové číslo	kategorie	název	rejstříkové číslo ÚSKP	adresa / lokalizace	anotace	X	Y	MIS id	ID
1	1000132815	areál	zámek	21894/6-613	č.p.1 parc.č.st. 1, č.p.122 parc.č.st. 2/30, č.p.123 parc.č.st. 2/4	Areál barokního zámku s částečně zaniklým velkým hospodářským dvorem. Významný doklad venkovského šlechtického barokního sídla.	- 644 446 ,195	- 1 030 681 ,214	375016	12298358
2	1000130419	areál	venkovský dům – rodný dům Václava Hanky	19640/6-614	č.p.10 parc.č.st. 75	Areál venkovského roubeného přízemního domu s křížovou světničkou vysazenou na sloupech a s opodál stojícím pomníkem obrozence Václava Hanky.	- 644 475 ,338	- 1 030 469 ,267	52667	2277914
3	1000125522	objekt	pomník padlým z války 1866	15090/6-616	parc.č. 423/5	Pomník 2. praporu polních myslivců padlých v bitvě na Chlumu v roce 1866. ID válečného hrobu je 3787	- 644 899 ,722	- 1 030 484 ,349	97964	12298281
4	1000139955	objekt	socha sv. Františka z Pauly na podstavě	28633/6-617	parc.č. 477/1	Hodnotné barokní sochařské dílo z roku 1738, jehož autorem je sochař z okruhu M. B. Brauna. Socha stojí na pilířovitém podstavci s nápisovým polem s chronogramem.	- 644 321 ,502	- 1 030 826 ,437	97861	2150866
5	1000154097	objekt	socha sv. Jana Nepomuckého na podstavě	41962/6-618	parc.č. 423/5	Vrcholně barokní socha v nadživotní velikosti, osazená na trojbokém podstavci. Datovaná do roku 1740 s autorstvím přiřazeným k dílně J. Pacáka. Podstavec je ze stran opatřen nápisovými poli s chronogramem.	- 644 534 ,147	- 1 030 443 ,163	97962	12298228

C.1.1.2 Další cenné stavby

Ostatní vybrané nemovitosti podle § 1 odst. 3, písm. a)

Plán ochrany zavádí určitá osvobození u staveb, které nejsou národní kulturní památkou nebo kulturní památkou, ale patří mezi stavby architektonicky cenné (kategorie A) či historicky významné (kategorie H), popřípadě jsou významnou stavební dominantou (kategorie D).

Tyto stavby a krajiné struktury jsou spolu s kulturními památkami určující pro kulturní hodnoty památkové zóny, pokud jsou pravděpodobnými pamětníky bitvy nebo vznikly po bitvě jako pomníky a kříže. Jako doplňkové jsou uvedeny i další architektonicky cenné stavby a jejich soubory, historicky významné stavby a jejich soubory a významné stavební dominanty, které nejsou kulturní památkou (národní kulturní památkou), ale nacházejí se v památkové zóně a dotvářejí ji.

Architektonicky cenné stavby a jejich soubory, které nejsou kulturní památkou či národní kulturní památkou, ale nacházejí se v krajiné památkové zóně (kategorie A)

Určující architektonicky cenné stavby a jejich soubory

číslo ve výkresu	kategorie	název	adresa / lokalizace	anotace	X	Y
6	objekt	dům č.p. 69	č.p. 69 parc.č. st. 12	Dvoupodlažní objekt s valbovou střechou, hodnotná původní vitráž a vstupní dvoukřídlé dveře se skromně ale ozdobně ztvárněným ostěním. Dotváří předprostor zámku. Chráněnou hodnotou je zde členění fasády zejména pětiosého průčelí na delší vstupní straně a trojosého bočního průčelí s osmitabulkovými v horním patře a pětítabulkovými špaletovými dřevěnými okny ve spodním patře a vstupní dveře s plasticky ustupující obvodovou lištou a nadpražím, zaklenutým stlačeným obloukem, střecha valbová.	-644 396,005	-1 030 736,074
10	objekt	kostel sv. Prokopa	parc.č. st. 69	Barokní kostel vystavěný hrabětem Ferdinandem Leopoldem Šporkem v r. 1707. Nahradil původní gotický kostel, vypálený husity. Neorientovaná jednodlná stavba s hranolovou věží v čele a půlkruhovým závěrem. Ve zdech kostela jsou zazděné dělové projektily z prusko-rakouské války.	-644 466,738	-1 030 569,950
12	objekt	dům č.p. 12	č.p. 12 parc.č. st. 73	Dům tradičního charakteru spíše chudého chalupníka, přízemní s obytným podkrovím. Zachovaná původní vitráž v podkroví. Chráněnou hodnotou je zde dochovaný tradiční půdorys venkovského stavení, původně roubeného tzv. v kožichu, tedy omazaného hlinou a omítnutého, s orientací štítu do ulice, s podlomením a souměrným umístěním dvou oken v průčelí. Okna v původním rozměru jsou špaletová, v horním patře šestítabulková, střecha vykazuje námětek, odkazující k původní konstrukci krovu (patrně dvojité stolice ležatá).	-644 445,390	-1 030 496,860

číslo ve výkresu	kategorie	název	adresa / lokalizace	anotace	X	Y
13	objekt	venkovská usedlost č.p. 11	č.p. 11 parc.č. st. 74	Venkovská usedlost se zachovaným komplexem hospodářských objektů i obytného stavení, tradičního charakteru spíše bohatšího chalupníka, přízemní budovy se sedlovou střechou, štíty a horní patra krytá dřevěným obložením. Zachovaná původní vitráž a vstupní dveře. Chráněnou hodnotou je zde dochovaný tradiční půdorys venkovského dvora s dispozicí obytné budovy a hospodářských budov do širokého U. Obytné stavení vykazuje charakteristiky lidového stavitelství východních Čech, původně patrně roubeného s omítkou, tzv. v kožichu, s orientací štítovou stěnou do ulice, se sdruženými okny ze světnice, s původní dispozicí hlavního vstupu do síně s dřevěným svislým pobitím štítu. Stavební otvory mají plasticky ozdobné vystupující ostění. I hospodářské budovy vykazují prvky lidového stavitelství domu středního Polabí, kromě dispozice trojstranného dvora zejména dřevěné prvky špýcharku s dřevěným pobitím horního patra a pavláčkou se zábradlím, s přístupem po žebříku.	-644 424,253	-1 030 470,107
14	objekt	správní objekt č.p. 123	č.p. 123 parc.č. st. 2/4	Dům tradičního charakteru součást hospodářského dvora zámku, patří do areálu KP zámek, přízemní s valbovou střechou. Zachovaný původní objem historického stavení.	-644 582,766	-1 030 706,121
15	objekt	zámeček č.p. 122	č.p. 122 parc.č. st. 2/30,	Tzv. Panský dům, patří do areálu KP zámek, barokní sloh vystavěný hrabětem Ferdinandem Leopoldem Šporkem. Jednopodlažní objekt s valbovou střechou a vstupní věžičkou.	-644 591,365	-1 030 665,111
22	objekt	vodárna	parc.č. 486	Polygonální věžová vodárna, patří do areálu KP zámek, nachází se v památkově nechráněném areálu hospodářského dvora. Jedná se o stavbu technického vybavení hospodářského dvora z 19. nebo přelomu 19. a 20. století.	-644 574,624	-1 030 610,369

Významné doklady memoriální hodnoty památkové zóny

číslo ve výkresu	kategorie	název	adresa / lokalizace	anotace	X	Y
17	pomník	pískovcová typová pyramida věnovaná 12 vojákům rakouského 40. pěšího pluku	parc.č. 653	Pomník, označující hrob 12 padlých vojnů 40. rakouského pěšího pluku, z bitvy r. 1866. ID válečného hrobu je 3786	-644 359,340	-1 030 517,822

číslo ve výkresu	kategorie	název	adresa / lokalizace	anotace	X	Y
18	soubor pomníků	soubor staveb – 7ks (žulová stéla, kříž, hrob, pískovcová kostka s křížem, jehlanec a dvě typové pyramidy)	parc.č. 126	<p>Žulová stéla věnovaná pruskému jednoročnímu dobrovolníkovi svob. Carlu Fiebachovi od slezského pluku polního dělostřelectva č. 6. Původní kříž typu č. 12 nahrazen roku 1908 stávajícím pomníkem zřízeným spolkem ve Vratislavi.</p> <p>ID válečného hrobu je 3777</p> <p>Kříž typu č. 12 rakouského ppor. Wilhelma Branda od 13. praporu polních myslivců. Věnován pruským řádem johanitů.</p> <p>ID válečného hrobu je 3778</p> <p>Hrob rakouského setníka Rudolfa Unkelhäusera von Abensta od 40. pěšího pluku je zakryt pískovcovou záklopní deskou a označen mramorovou deskou s opěrákem. Věnován rodinou.</p> <p>ID válečného hrobu je 3779</p> <p>Pískovcová kostka s křížem z téhož materiálu rakouského ppor. Emila Philippa od 40. pěšího pluku. Věnována rodinou.</p> <p>ID válečného hrobu je 3780</p> <p>Pískovcový jehlanec rakouského setníka Arthura Eberana von Eberhorsta od 40. pěšího pluku. Věnován rodinou. Původně na hrobě železný kříž, který zrezivěl a byl roku 1889 nahrazen stávajícím jehlancem. Práce hořické školy.</p> <p>ID válečného hrobu je 3781</p> <p>Pískovcová typová pyramida na společném hrobě 30 rakouských a pruských vojáků. Věnována pruským řádem johanitů.</p> <p>ID válečného hrobu je 3782</p> <p>Pískovcová typová pyramida na hrobě čtyř pruských vojáků, a to A. Schmidta, F. Strenezona, A. Gystana a J. Flegera. Věnována pruským řádem johanitů.</p> <p>ID válečného hrobu je 3783</p>	-644 716,546	-1 030 377,042
19	pomník	soubor staveb – 4ks (pomník 200 rakouských a 200 pruských vojáků, pískovcová pyramida, dva kříže)	parc.č. 423/5	<p>Mohutná typová pískovcová pyramida na vrcholu s dělovým křížem z téhož materiálu označující hromadný hrob 200 rakouských a 200 pruských vojáků. Věnována pruským řádem johanitů. Pomník přenesen.</p> <p>ID válečného hrobu je 3784</p> <p>Kříž typu č. 12 pruského vojína F. Schulze od gardového sboru. Věnován pruským řádem johanitů.</p> <p>ID válečného hrobu je 3785</p> <p>Kříž typu č. 302A na hrobě padlých vojáků. Zřídil Komitét roku 1899. Přemístěn, památka stála původně u svodnice v poli mezi Máslojedy a Hoříněvsí. Roku 1977 zničený kříž renovován a přemístěn na nynější místo.</p> <p>ID válečného hrobu je 3788</p> <p>Pomník rakouského 2. praporu polních myslivců je zařazen do KP viz výše.</p> <p>ID válečného hrobu je 3787</p>	-644 889,362	-1 030 487,372

číslo ve výkresu	kategorie	název	adresa / lokalizace	anotace	X	Y
20	pomník	pomník rakouského 40. pěšího pluku	parc.č. 393	Pomník rakouského 40. pěšího pluku. Je to monumentální pískovcový obelisk zdobený plastikami lvů. Pomník zhotovil sochař Loos z Brna. Odhalen 3. 7. 1867. Věnován plukem. ID válečného hrobu je 3775	-644 276,632	-1 031 327,095
21	pomník	pomník obětem války 1866	parc.č. 285/2	Pomník rakouského 57. pěšího pluku. Monumentální obelisk zdobený vojenskými odznaky z roku 1867. Práce M. Ježka z Hradce Králové. Věnován plukem. ID válečného hrobu je 3776 Litinový ozdobný kříž na pískovcovém podstavci všeobecného věnování všem padlým v obvodu obce. Roku 1869 zřízen nákladem občanů Hořiněvsi. ID válečného hrobu je 3789	-643 739,309	-1 031 362,871

Doplňkové architektonicky cenné stavby a jejich soubory

číslo ve výkresu	kategorie	název	adresa / lokalizace	anotace	X	Y
7	objekt	venkovská usedlost č.p. 79	č.p. 79 parc.č. 90/1	Původní zástavba z opukového zdiva, dům s pravidelným půdorysem, původní vitráž a vstupní dveře, podkrovní světnička nad centrálně položeným vstupem, zastřešena valbovou střechou. Chráněnou hodnotou je zde dochované pětiosé průčelí s šestitabulkovým oknem v patře a čtyřtabulkovými špaletovými okny v přízemí, dveře mají kamenné ostění a nadpraží, ze zbytků omítky v patře je patrný ozdobný štuk zvýraznění horní poloviny okenního otvoru, jinak lze vidět základy rizalit, plastického členění fasády kolem oken v přízemí a složení zdiva smíšeného z kamene, zejména kolem nároží a v podezdívce, doplněného cihlami, horní patro a nadpraží okenních otvorů pouze z cihel. Střecha sedlová s valbou nad jižní polovinou objektu. Na Císařských otiscích (mapa stabilního katastru 1 : 2880) z r. 1840 objekt nefiguruje, na reambulaci z r. 1876 je již patrný v současném půdorysu.	-644 402,209	-1 030 674,981
8	objekt	obecní úřad	č.p. 73 parc.č. 2/6	Dvoupodlažní objekt s valbovou střechou a centrálně posazenými vikýři nad každou ze čtyř stran objektu, lehce patrné rizality (dodatečně vytvořené z polystyrenu při zateplení obvodového pláště) na čelní fasádě, dotváří prostor zámku a kostela.	-644 477,594	-1 030 613,376
9	objekt	objekt pošty	č.p. 89 parc.č. 2/7	Dvoupodlažní objekt s valbovou střechou v moderním slohu, zajímavě řešené závětrří s kruhovým oknem, horní patro vykazuje určitou symetrii, spodní patro je řešeno asymetricky, avšak rytmus použití skladebných prvků odpovídá prvkům horního patra.	-644 501,542	-1 030 581,765

číslo ve výkresu	kategorie	název	adresa / lokalizace	anotace	X	Y
11	objekt	základní škola	č.p. 4 parc.č. st. 82	Dvoupodlažní objekt v historizujícím slohu, datování 1900. Fasáda je zdobena bosáží a štukem. Budova školy byla zateplena, přičemž původní štukatérské prvky byly detailně rozkresleny a vyrobeny na míru polystyrenové.	-644 507,498	-1 030 486,524
16	objekt	pomník obětem I. sv. války	parc.č. 477/17	Pomník v moderním stylu ve formě velkého kamene se znakem s dvouocasým heraldickým českým lvem a pamětním listem se jmény obětí – občanů z místa a blízkého okolí. ID válečného hrobu je 3773	-644 414,943	-1 030 708,010

Historicky významné stavby a jejich soubory, které nejsou kulturní památkou či národní kulturní památkou, ale nacházejí se v krajiné památkové zóně (kategorie H)

Určující historicky významné stavby a jejich soubory

číslo ve výkresu	kategorie	název	adresa / lokalizace	anotace	X	Y
23	objekt	hřbitov	parc.č. 126	Hřbitov s márnicí zřízený v době před bitvou. Symetrie osy hlavní cesty a centrálního kříže je narušena volným vedením elektrického napětí v poli za hřbitovem.	-644 716,546	-1 030 377,042

Doplňkové historicky významné stavby a jejich soubory

číslo ve výkresu	kategorie	název	adresa / lokalizace	anotace	X	Y
24	objekt	pamětní deska na rodném domku č.p. 68	č.p. 68 parc.č. st. 13	Pamětní deska na rodném domku Jana Sedláčka, vlastence a sokola, popraveného nacisty ve věku 38 let. ID válečného hrobu je 3774	-644 329,569	-1 030 771,306

Významné stavební dominanty, které nejsou kulturní památkou či národní kulturní památkou, které se nacházejí v krajiné památkové zóně (kategorie D)

Určující významné stavební dominanty

číslo ve výkresu	kategorie	název	adresa / lokalizace	anotace	X	Y
25	objekt	kostel sv. Prokopa	parc.č. st. 69	Barokní kostel vystavěný hrabětem Ferdinandem Leopoldem Šporkem v r. 1707. Nahradil původní gotický kostel, vypálený husity. Neorientovaná jednolodní stavba s hranolovou věží v čele a půlkruhovým závěrem. Ve zdech kostela jsou zazděné dělové projektily z prusko-rakouské války.	-644 466,738	-1 030 569,950

Kostel sv. Prokopa – parc. č. st. 69 (k. ú. Hoříněves). Výrazná dominanta uplatňující se v dálkových pohledech. Počátky se datují od roku 1384, původně gotický kostel, 1425 vypálen a zničen Husity. Nynější barokní kostel byl vystaven na původním místě hrabětem Ferdinandem Leopoldem Šporkem roku 1707. Okolo kostela byl původně hřbitov používaný až do roku 1836, kdy byl založen nový. Ve zdech kostela jsou zazděny dělové koule. V okolí kostela, v obci, se se nacházejí hroby a pomníky, které připomínají tragické boje Prusko - Rakouské války z roku 1866. V roce 1922 byla při bouři sražena vrchní část věže farního chrámu, hozena na střechu, kde prorazila strop a poté spadla na východ starého hřbitova. O dva roky později byl kostel opraven včetně kostelní věže a hodin, které dostaly nové číselníky.

Lokální dominantu tvoří i stavba zámku, která se vymyká okolnímu měřítku, je akcentovaná nárožními věžemi, architekturou a barevností, má dominantní úlohu v rámci prostoru obce, uplatňuje se v pohledech od jihozápadu a jihovýchodu. Zámek je však uveden ve výčtu nemovitých kulturních památek, viz výše, a proto do této kategorie nebyl zařazen.

C.1.2. Významné komponenty tvořící krajiné hodnoty

Vymezení hodnotných komponent kulturní krajiny bylo provedeno zpracovatelem Plánu ochrany podle Metodiky plánů ochrany krajiných památkových zón na základě průzkumu terénu a s přihlédnutím ke všem informacím, které jsou o nich dostupné v literatuře a archivních, mapových a ikonografických pramenech. Vybraným plochám orné půdy, které jsou zásadní pro vnímání prostorové skladby kompozičních os alejí, byl v plánu ochrany přiřazen název významný otevřený prostor a plochám a porostům v prostoru, které jsou v kompozici krajiny významné pro oddělení segmentu zemědělské krajiny s částečně dochovanými výhledy od segmentu zemědělské krajiny bez významných hodnot a výhledů, byl přiřazen název významný prostorový předěl. Jejich identifikace se opírala o průzkum v terénu a s využitím mapových podkladů a schémat plánů a situace na bojišti v publikaci KUČA, K, KUČOVÁ, V., SALAŠOVÁ, A., VOREL, I., WEBER M. a kol. (2015): Krajiné památkové zóny České republiky, NPÚ Praha, z kapitoly Bojiště u Hradce Králové.

Jednotlivé komponenty jsou uvedeny v kap. A.1.3 a jejich význam je popsán níže v tabulkách.

Určující významné krajiné komponenty

číslo ve výkresu	druh komponenty	název	adresa / lokalizace	anotace
27	památný strom	Lípa srdčitá	parc.č. 11/4/8	Lípa srdčitá na hrázi rybníka Barbora, součást tzv. Šporkovy aleje.
28	památný strom	Lípa srdčitá	parc.č. 11/4/8	Lípa srdčitá podél komunikace, součást tzv. Šporkovy aleje
29	skupiny stromů, významná dvojice stromů, třešňový sad	Hoříněveské lípy	parc.č. 28/5/2, 757	Hoříněveské lípy: vrch (320 m n. m.) jihovýchodně obce, místo rozhledu při bitvě i významný krajinný předěl (dáno morfologií terénu, podpořeno porostem v horní části). Zahrnuje i dvojici památných stromů – lip – doplňující pomník.
30	bažantnice	Hoříněveská bažantnice	st. 212, st. 87/1, 387/2, 393, 394, 395, 397/1, 397/2, 397/3, 398, 399, 400	Hoříněveská bažantnice: listnatý porost jižně obce. Původně členěn pravidelnou cestní sítí, dnes původní kompozice cest zaniká, porost chráněn jako přírodní rezevace, takže je ponechán vlastnímu vývoji, doplněno o menší nepravidelné cesty. V jejím středu se nachází objekt, snad někdejší hájovny či lovecké chaty (ve stejném místě se nachází objekt již na císařských otiscích).

číslo ve výkresu	druh komponenty	název	adresa / lokalizace	anotace
31	významný otevřený prostor volné krajiny	parc.č. 51, 53, 55, 56, 389/3, 389/5, 390/1, 390/2, 459/3*, 696, 697, 699, 700, 701, 702, 703, 764, 766, 767, 769, 770*, 951, 952*, 953, 954, 955, 958*, 959, 960, 1023		Významný otevřený prostor polí podél cesty do Sendražic, původně byla podél cest alej ovocných stromů. Ze zatáčky nad úvozem někdejší historické cesty k bažantnici se naskýtá dobrý výhled na Hořiněves, kdy je dobře patrná dominanta kostelní věže a panorama sídla.
32	významný otevřený prostor volné krajiny	parc.č. 653, 654, 655, 657, 658, 659, 663, 664, 665, 666, 667, 669, 670*, 671, 672*, 674, 676, 678, 679, 681, 682, 683, 684, 685*, 686, 687, 688, 791, 792, 794, 799, 892*, 911, 912, 913, 914, 915, 916*, 921		Významný otevřený prostor polí pod tělesem železniční trati. Původně byla podél cesty na Frantov oboustranná alej ovocných stromů, ze které zbyl jen jednostranný fragment. Středem pole se vinula občasná vodoteč a byly zde bažinaté půdy, vlivem meliorací zaniklé. Od železničního přejezdu se naskýtá dobrý výhled na Hořiněves, kdy je dobře patrná dominanta kostelní věže a také zámku.
33	významný otevřený prostor volné krajiny	parc.č. 420/16, 526, 527, 528, 529, 530, 531, 532, 533, 534, 535, 536, 537, 538, 539, 540, 541, 542, 543, 544, 545, 546, 547, 548, 549, 550, 551, 552, 553, 554, 555, 556, 557, 558, 559, 561, 562, 563, 564, 565, 566, 567, 568, 569, 570, 571, 572, 573, 581, 582, 583, 585, 771, 777, 778, 937*, 938, 939, 940, 941, 942, 943, 944, 945, 946, 947, 948, 949*		Významný otevřený prostor polí mezi tělesem železniční tratě a silnicí na Máslojedy. Původně jej protínala alej podél cesty, vycházející ze zámku (téměř na osu objektu), nyní zcela zanikla včetně cesty. Dobře je zachována alej podél cesty na Máslojedy. Od pomníku padlým z roku 1866 na kraji Hořiněvsi je výborný výhled na les Svíb a památník na poli u Máslojed, zvláště výrazně soliterní skupinou okrasných dřevin. Stejně tak z druhé strany, od zatáčky nad rozcestím u Máslojed je dobrý výhled na Hořiněves, kdy je dobře patrná dominanta kostelní věže a panorama sídla.

Ostatní významné krajinne komponenty

Parc. č.	druh komponenty	popis
240/19, 257/6, 257/7, 273/1, 273/5, 277/1, 277/2, 278/1, 278/2, 278/3, 278/6, 278/7, 278/9, 281, 282, 284/2, 284/3, 285/2, 317/4, 317/5, 317/6, 317/7, 317/9, 326/6, 326/9, 326/10, 327/3, 327/7, 463*, 464/1, 464/2, 465, 466, 720*, 725, 727, 733, 748, 749, 765	Krajinny předěl	Les pod Hořiněveskými lipami: výraznější terénní zlom v jinak spíše mírně zvlněné krajině zvláště výrazně lesním porostem, ve východní části ovocným sadem, patrně prameniště potoka, který je dnes zaznamenán mnohem níže než v historických mapách.
793, 795, 796, 797, 800, 801, 803, 804, 805, 922	Krajinny předěl	U křížku: výraznější terénní hrana (zlom) v jinak spíše mírně zvlněné krajině, v jižní části zvláště lesním porostem, v severní linii trvalým travním porostem
450/1, 957, 961	historická cesta, doprovodná porostní linie	Původní cesta spojující Hořiněves a Sendražice (JV), částečně zaniklá, původní trasu úseku od zatáčky současné silnice III/32531 mezi bažantnicí a Hořiněveskými lipami provází liniová zeleň (uvnitř pěší cesta odbočující do bažantnice), napojení do Hořiněvsi již zcela zaniklé a neobnovitelné kvůli pozdější zástavbě.

Parc. č.	druh komponenty	popis
402/34, 420/16, 562, 568, 569, 572, 771, 778, 943, 944, 945, 946, 947, 948, 949	ovocná stromořadí	Jabloňová stromořadí doprovázející cesty, silnici II/325 (do Máslojed-částečně zachována) a III/3089 (do Račic nad Trotinou) .

Symbol *) jev se vyskytuje na části pozemku

Rybník Barbora by též patřil mezi důležité krajiné komponenty, je však zahrnut do zastavěného území. V určitém úseku historie se nad tímto rybníkem nacházela, patrně pouze občasná, vodní nádrž, v jiném období uvedená jako podmáčená louka, zde je vhodné obnovit vodní prvek v nějaké formě. Aleje a stromořadí v mapě vyznačená jsou důležitým prvkem, dotvářejícím charakter krajiné památkové zóny, avšak nejedná se o aleje kompozičně významné, takovou byla ve své době snad jen Šporkova alej, kterou však v současnosti není možné obnovit. Vlivem nové zástavby i celkové chatrnosti dochovaných barokních prvků v sídle, někdejší kompozici není možné ani zcela přesně identifikovat, natož vrátit. Stejně tak většinu zaniklých cest není nutné obnovovat, většinou se jednalo o cesty zpřístupňující okolní plůžinu. Sídlu je poměrně dobře provázáno s okolními obcemi a důležité cesty nezánikly, pouze v některých případech ztratily na svém významu a staly se méně využívanými, takže nyní slouží spíše jako cesty polní nebo pěší stezky (turistické).

C.2. Důvody vyloučení povinnosti vyžádat si předem rozhodnutí nebo závazné stanovisko podle § 14 odst. 2 památkového zákona (podle § 1 odst. 6 písm. c) Vyhlášky)

Komponenty tvořící kulturní hodnoty a cenné stavby a další prvky vytvářejí v nezastavěném území památkové zóny struktury, projevující se v prostorové skladbě a vizuálních vazbách. Krajina sice není záměrně komponovaná, ale v uchování historické struktury a měřítka krajiny, které jsou v řešeném území poměrně věrně dochovány, tkví i podstata memoriální hodnoty krajiny a vyniknutí pomníků, památníků a krajinných celků, bezprostředně vázaných na dějiště bitvy. Všechny nemovitosti v nezastavěném území na řešeném území památkové zóny Bojiště u Hradce Králové byly proto pro potřeby závazné části Plánu ochrany zařazeny podle jejich významu pro zabezpečení kulturních hodnot památkové zóny do několika kategorií. Tato kategorizace se netýká pouze nemovitostí, které jsou kulturní památkou, a na které se režim Plánu ochrany nevztahuje. Pro zastavěná území s částečně dochovanými urbanistickými hodnotami nebo bez urbanistických hodnot, která dotvářejí prostorovou skladbu krajiny, platí souhrnná opatření.

Zařazení nemovitosti do určité kategorie je dáno jejich objektivním památkovým významem pro kulturní hodnoty památkové zóny jak z hlediska krajinářského, urbanistického, tak i architektonického. Tím je dána i rozdílná míra vyloučení povinností vyžádat si předem rozhodnutí nebo závazné stanovisko podle § 14 odst. 2 památkového zákona. Toto vyloučení přitom není na úkor dostatečného zabezpečení kulturních hodnot památkové zóny. Objektivně provedená kategorizace současně zabezpečuje, aby v rámci přístupu k jednotlivým nemovitostem na území památkové zóny nevznikaly nedůvodné rozdíly.

Vzhledem k tomu, že v řešeném území bylo zastavěné území zařazeno pouze do tří kategorií (u2, u3 a u4), protože v území není dochována zástavba, vykazující z urbanistického hlediska tak vysoké hodnoty, že by bylo vhodné ji zařadit do kategorie u1, míra vyloučení povinností nevykazuje velké rozdíly. Hlavní rozdíl spočívá v možnosti odstranění staveb v kategorii u3 a u4. U kategorií u3 a u4 je vyloučení povinností stanoveno shodně, neboť stěžejní je chránit krajinu a její urbanistickou a historickou hodnotu na celém území, maximální vyloučení z povinnosti u kategorie bez zachovaných urbanistických hodnot u3 tedy může být stanovena i u kategorie u4, ve které se zastavěné území a solitérní stavby a areály v nezastavěném území uplatňují v krajině kontextu rušivě.

C.2.1. Zastavěné území s částečně dochovanými urbanistickými hodnotami (kategorie u2)

Historická urbanistická struktura sídla sice vykazuje značnou míru narušení celkové integrity, avšak některé její části či charakteristické znaky původní půdorysné a hmotové struktury přetrvávají. Jedná se zejména o celkovou půdorysnou osnovu sídla, nikoli však o současnou strukturu vlastní zástavby. Stavby architektonicky cenné či historicky významné jsou dochovány jen jednotlivě.

Kategorie území s částečně dochovanými urbanistickými hodnotami je v plánu ochrany vymezena, ale není zpracovávána stejným způsobem jako památková území sídelního typu. Převažuje zde památkově nehodnotná zástavba, území netvoří součást těch kulturních hodnot, pro které byla krajiná památková zóna prohlášena a z hlediska jejich ochrany postačí regulovat zásahy, které by narušovaly dochovanou půdorysnou osnovu území, nebo negativním způsobem ovlivňovaly celkové prostředí krajiné památkové zóny. Vyloučení povinnosti vyžádat si předem rozhodnutí nebo závazné stanovisko podle § 14 odst. 2 památkového zákona na níže uvedené činnosti je plně v souladu s jejich charakteristikou, neboť:

- terénní úpravy prováděné v uzavřených zahradách v rozsahu zarovnaní terénu nebo zahradních úprav nemohou zásadně ovlivnit memoriální hodnotu krajiny (současně platí, že stále zůstává nedotčena povinnost stavebníků k ochraně archeologických nálezů podle § 22 odst. 2 památkového zákona);
- umístění zařízení využívající sluneční energii s matným povrchem, v uceleném tvaru souběžně s rovinou střechy a nepřesahující její plochu, ani odstranění těchto zařízení, nemůže zásadně ovlivnit memoriální hodnotu krajiny;
- umístění klimatizačních jednotek a tepelných čerpadel, ani odstranění těchto zařízení, nemůže zásadně ovlivnit memoriální hodnotu krajiny;
- stavební úpravy v interiéru stavby neprojevující se na vnějším vzhledu nemovitosti nemohou zásadně ovlivnit memoriální hodnotu krajiny;
- udržovací práce zaměřené na opravu a údržbu nemovitostí při zachování jejich dosavadního vnějšího vzhledu (rozměrů, tvarů, architektonického členění) a barevnosti fasád, včetně oplocení nemohou zásadně ovlivnit memoriální hodnotu krajiny;
- výměna střešní krytiny za skládanou a s ní související klempířské konstrukce (žlaby, svody, hromosvody) nemůže zásadně ovlivnit memoriální hodnotu krajiny, pokud bude provedena v tradičních barevných odstínech červené nebo šedé barvy;
- výměna vstupních dveří, garážových vrat a oken nemůže zásadně ovlivnit memoriální hodnotu krajiny, pokud se bude jednat o výrobky shodných rozměrů, tedy nebudou se měnit stávající velikosti stavebních otvorů;
- umístění nebo odstranění zařízení, pokud nejde o zařízení podle stavebního zákona, nemůže zásadně ovlivnit memoriální hodnotu krajiny;
- doplňkové objekty do plochy 25 m² a výšky 4 m nemohou zásadně ovlivnit memoriální hodnotu krajiny, neboť se jedná o doplňkové stavby, které nepodléhají povolení ani ohlášení stavebnímu úřadu, s návazností na § 103 odst. 1) písm. f) stavebního zákona;
- studny, vrty, bazény, podzemní vedení inženýrských sítí rovněž nemůžou zásadně ovlivnit memoriální hodnotu krajiny (současně platí, že stále zůstává nedotčena povinnost stavebníků k ochraně archeologických nálezů podle § 22 odst. 2 památkového zákona);
- zateplování fasád při zachování stávajícího architektonického členění zateplované fasády nemůže zásadně ovlivnit memoriální hodnotu krajiny, pokud bude respektováno stávající členění fasád a jejich barevnost;
- změna způsobu užívání stavby nemůže zásadně ovlivnit memoriální hodnotu krajiny, pokud nevyvolá změnu vzhledu příslušné stavby;
- zakrytí uličních fasád reklamními plachtami pouze v průběhu opravy fasády nemůže zásadně ovlivnit memoriální hodnotu krajiny;
- opravy a údržba chodníků a komunikací nemůže zásadně ovlivnit memoriální hodnotu krajiny (současně platí, že stále zůstává nedotčena povinnost stavebníků k ochraně archeologických nálezů podle § 22 odst. 2 památkového zákona).

Částečně dochované urbanistické hodnoty zastavěného území kategorie u2 jsou popsány v kap. C.3. Navržené vyloučení povinností bylo stanoveno se zřetelem na stopy dochovanosti cenné původní urbanistické struktury sídla a na charakter nemovitostí i jednotlivých staveb v zastavěném území a rozsah prací, které lze vyloučit z povinnosti vyžádat rozhodnutí nebo závazné stanovisko podle § 14 odst. 2 památkového zákona, uvedený v kap. A.2.1.2. byl určen tak, aby nemohlo dojít v souvislosti s rozvojem zástavby a s neregulovanými stavebními úpravami k narušení urbanistické hodnoty sídla.

C.2.2. Zastavěné území bez urbanistických hodnot (kategorie u3)

Kategorie území bez urbanistických hodnot je v plánu ochrany vymezena, ale není zpracovávána stejným způsobem jako památková území sídelního typu. Vyskytuje se zde výlučně památkově nehodnotná zástavba, území netvoří součást kulturních hodnot, pro které byla krajině památková zóna prohlášena a z hlediska jejich ochrany postačí regulovat zásahy, které by negativním způsobem ovlivňovaly celkové prostředí krajině památkové zóny. Vyloučení povinnosti vyžádat si předem rozhodnutí nebo závazné stanovisko podle § 14 odst. 2 památkového zákona na práce, jejichž provedením se nezasahuje žádným způsobem do vnějšího vzhledu této nemovitosti, je plně v souladu s jejich charakteristikou. V důsledku vyloučení povinností proto nedojde k ohrožení nebo zániku kulturních hodnot, identifikovaných zejména vně zastavěného území, zařazeného do této kategorie. To platí jak o vnitřních změnách stavby a umístění zařízení, které se neprojeví změnami vnějšího vzhledu, tak o udržovacích pracích na vnějším plášti budov, které spočívají v pouhé obnově stávajícího vzhledu včetně materiálové skladby a barevnosti. Jelikož se jedná o stavby, uplatňující se vůči chráněným hodnotám krajině památkové zóny, ale nejsou urbanisticky hodnotné, je přípustné také jejich úplné odstranění.

Vyloučení povinnosti vyžádat si předem rozhodnutí nebo závazné stanovisko podle § 14 odst. 2 památkového zákona na níže uvedené činnosti je plně v souladu s jejich charakteristikou, neboť:

- terénní úpravy prováděné v uzavřených zahradách v rozsahu zarovnaní terénu nebo zahradních úprav nemohou zásadně ovlivnit memoriální hodnotu krajiny (současně platí, že stále zůstává nedotčena povinnost stavebníků k ochraně archeologických nálezů podle § 22 odst. 2 památkového zákona);
- umístění zařízení využívající sluneční energii s matným povrchem, v uceleném tvaru souběžně s rovinou střechy a nepřesahující její plochu, ani odstranění těchto zařízení, nemůže zásadně ovlivnit memoriální hodnotu krajiny;
- umístění klimatizačních jednotek a tepelných čerpadel, ani odstranění těchto zařízení, nemůže zásadně ovlivnit memoriální hodnotu krajiny;
- stavební úpravy v interiéru stavby neprojevující se na vnějším vzhledu nemovitosti nemohou zásadně ovlivnit memoriální hodnotu krajiny;
- udržovací práce zaměřené na opravu a údržbu nemovitostí při zachování jejich dosavadního vnějšího vzhledu (rozměrů, tvarů, architektonického členění) a barevnosti fasád, včetně oplocení nemohou zásadně ovlivnit memoriální hodnotu krajiny;
- výměna střešní krytiny za skládanou a s ní související klempířské konstrukce (žlaby, svody, hromosvody) nemůže zásadně ovlivnit memoriální hodnotu krajiny, pokud bude provedena v tradičních barevných odstínech červené nebo šedé barvy;
- výměna vstupních dveří, garážových vrat a oken nemůže zásadně ovlivnit memoriální hodnotu krajiny, pokud se bude jednat o výrobky shodných rozměrů, tedy nebudou se měnit stávající velikosti stavebních otvorů;
- umístění nebo odstranění zařízení, pokud nejde o zařízení podle stavebního zákona, nemůže zásadně ovlivnit memoriální hodnotu krajiny;
- doplňkové objekty do plochy 25 m² a výšky 4 m nemohou zásadně ovlivnit memoriální hodnotu krajiny, neboť se jedná o doplňkové stavby, které nepodléhají povolení ani ohlášení stavebnímu úřadu, s návazností na § 103 odst. 1) písm. f) stavebního zákona;
- studny, vrtky, bazény, podzemní vedení inženýrských sítí rovněž nemůžou zásadně ovlivnit memoriální hodnotu krajiny (současně platí, že stále zůstává nedotčena povinnost stavebníků k ochraně archeologických nálezů podle § 22 odst. 2 památkového zákona);
- zateplování fasád při zachování stávajícího architektonického členění zateplované fasády nemůže zásadně ovlivnit memoriální hodnotu krajiny, pokud bude respektováno stávající členění fasád a jejich barevnost;
- změna způsobu užívání stavby nemůže zásadně ovlivnit memoriální hodnotu krajiny, pokud nevyvolá změnu vzhledu příslušné stavby;
- zakrytí uličních fasád reklamními plachtami pouze v průběhu opravy fasády nemůže zásadně ovlivnit memoriální hodnotu krajiny;

- opravy a údržba chodníků a komunikací nemůže zásadně ovlivnit memoriální hodnotu krajiny (současně platí, že stále zůstává nedotčena povinnost stavebníků k ochraně archeologických nálezů podle § 22 odst. 2 památkového zákona);
- odstranění stavby nemůže zásadně ovlivnit memoriální hodnotu krajiny, neboť v tomto území nejsou identifikovány stavby, které by měly zásadní architektonické nebo urbanistické hodnoty anebo tvořily dominanty a vykazovaly kvality s vazbou na předmět ochrany;
- úpravy dřevin na veřejných prostranstvích nemůžou zásadně ovlivnit memoriální hodnotu krajiny, neboť v tomto území nejsou identifikovány dřeviny, které by měly zásadní vliv na předmět ochrany.

Navržený rozsah prací, které lze vyloučit z povinnosti vyžádat rozhodnutí nebo závazné stanovisko podle § 14 odst. 2 památkového zákona, uvedený v kap. A.2.1.3. byl určen tak, aby nemohlo dojít v souvislosti s rozvojem zástavby a s neregulovanými stavebními úpravami k narušení urbanistické hodnoty sídla.

C.2.3. Zastavěné území a solitérní stavby a areály v nezastavěném území uplatňující se v krajiněm kontextu rušivě (kategorie u4)

Jde o část zastavěného území se stavbami zemědělské výroby. Stavby bez památkové hodnoty působí hmotou a ztvárněním v hodnotném krajinářském a urbanistickém kontextu rušivě. Z důvodu jejich negativního působení v památkovém území jsou s cílem vyšší vypořádání hodnoty Plánu ochrany znázorňovány a popisovány jako samostatná kategorie.

Vyloučení povinnosti vyžádat si předem rozhodnutí nebo závazné stanovisko podle § 14 odst. 2 památkového zákona na práce, jejichž provedením se nezasahuje žádným způsobem do vnějšího vzhledu této nemovitosti, je plně v souladu s jejich charakteristikou. V důsledku vyloučení povinností proto nedojde k ohrožení nebo zániku identifikovaných kulturních hodnot. To platí jak o vnitřních změnách stavby a umístění zařízení, které se neprojeví změnami vnějšího vzhledu, tak o udržovacích pracích na vnějším plášti budov, které spočívají v pouhé obnově stávajícího vzhledu včetně materiálové skladby a barevnosti. Jelikož se jedná o stavby, uplatňující se vůči chráněným hodnotám krajině památkové zóny rušivě, je přípustné také jejich úplné odstranění.

Vyloučení povinnosti vyžádat si předem rozhodnutí nebo závazné stanovisko podle § 14 odst. 2 památkového zákona na níže uvedené činnosti je plně v souladu s jejich charakteristikou, neboť:

- terénní úpravy prováděné v uzavřených zahradách v rozsahu zarovnaní terénu nebo zahradních úprav nemohou zásadně ovlivnit memoriální hodnotu krajiny (současně platí, že stále zůstává nedotčena povinnost stavebníků k ochraně archeologických nálezů podle § 22 odst. 2 památkového zákona);
- umístění zařízení využívající sluneční energii s matným povrchem, v uceleném tvaru souběžně s rovinou střechy a nepřesahující její plochu, ani odstranění těchto zařízení, nemůže zásadně ovlivnit memoriální hodnotu krajiny;
- umístění klimatizačních jednotek a tepelných čerpadel, ani odstranění těchto zařízení, nemůže zásadně ovlivnit memoriální hodnotu krajiny;
- stavební úpravy v interiéru stavby neprojevující se na vnějším vzhledu nemovitosti nemohou zásadně ovlivnit memoriální hodnotu krajiny;
- udržovací práce zaměřené na opravu a údržbu nemovitostí při zachování jejich dosavadního vnějšího vzhledu (rozměrů, tvarů, architektonického členění) a barevnosti fasád, včetně oplocení nemohou zásadně ovlivnit memoriální hodnotu krajiny;
- výměna střešní krytiny za skládanou a s ní související klempířské konstrukce (žlaby, svody, hromosvody) nemůže zásadně ovlivnit memoriální hodnotu krajiny, pokud bude provedena v tradičních barevných odstínech červené nebo šedé barvy;
- výměna vstupních dveří, garážových vrat a oken nemůže zásadně ovlivnit memoriální hodnotu krajiny, pokud se bude jednat o výrobky shodných rozměrů, tedy nebudou se měnit stávající velikosti stavebních otvorů;

- umístění nebo odstranění zařízení, pokud nejde o zařízení podle stavebního zákona, nemůže zásadně ovlivnit memoriální hodnotu krajiny;
- doplňkové objekty do plochy 25 m² a výšky 4 m nemohou zásadně ovlivnit memoriální hodnotu krajiny, neboť se jedná o doplňkové stavby, které nepodléhají povolení ani ohlášení stavebnímu úřadu, s návazností na § 103 odst. 1) písm. f) stavebního zákona;
- studny, vrty, bazény, podzemní vedení inženýrských sítí rovněž nemůžou zásadně ovlivnit memoriální hodnotu krajiny (současně platí, že stále zůstává nedotčena povinnost stavebníků k ochraně archeologických nálezů podle § 22 odst. 2 památkového zákona);
- zateplování fasád při zachování stávajícího architektonického členění zateplované fasády nemůže zásadně ovlivnit memoriální hodnotu krajiny, pokud bude respektováno stávající členění fasád a jejich barevnost;
- změna způsobu užívání stavby nemůže zásadně ovlivnit memoriální hodnotu krajiny, pokud nevyvolá změnu vzhledu příslušné stavby;
- zakrytí uličních fasád reklamními plachtami pouze v průběhu opravy fasády nemůže zásadně ovlivnit memoriální hodnotu krajiny;
- opravy a údržba chodníků a komunikací nemůže zásadně ovlivnit memoriální hodnotu krajiny (současně platí, že stále zůstává nedotčena povinnost stavebníků k ochraně archeologických nálezů podle § 22 odst. 2 památkového zákona);
- odstranění stavby nemůže zásadně ovlivnit memoriální hodnotu krajiny, neboť v tomto území nejsou identifikovány stavby, které by měly zásadní architektonické nebo urbanistické hodnoty anebo tvořily dominanty a vykazovaly kvality s vazbou na předmět ochrany;
- úpravy dřevin na veřejných prostranstvích nemůžou zásadně ovlivnit memoriální hodnotu krajiny, neboť v tomto území nejsou identifikovány dřeviny, které by měly zásadní vliv na předmět ochrany.

Změny hmotového i celkového architektonického ztvárnění těchto staveb, které budou v souladu s výčtem prací, které lze vyloučit z povinnosti vyžádat rozhodnutí nebo závazné stanovisko podle § 14 odst. 2 památkového zákona, uvedený v kap. A.2.1.4, jsou z hlediska zajištění kulturních hodnot památkové zóny nejen přípustné, ale žádoucí. Snaha o významnější potlačení negativního působení těchto staveb v prostředí památkové zóny již přesahuje kompetence Plánu ochrany a může o ni být usilováno výlučně prostřednictvím odborně kvalitních závazných stanovisek ve smyslu § 14 odst. 2 památkového zákona. Povinnosti stavebníkům vzniknou až na základě rozhodnutí v individuálním správním řízení.

C.2.4. Nezastavěné území významné z hlediska zachování prostorových vztahů a vizuálního uplatnění hodnotných komponentů kulturní krajiny (kategorie k1)

Některé části nezastavěného území, jakými jsou zemědělské pozemky, lesní pozemky, vodní plochy, či některé ostatní plochy, představují důležité krajinné segmenty z hlediska zachování charakteru prostorové skladby krajiny. Jedná se zejména o hlediska vizuálního vnímání charakteristických rysů krajiny, spoluvytvářených významnými komponentami, tvořících krajinné hodnoty, tedy o vnímání krajinných dominant, krajinných os a průhledů.

Vzhledem k tomu, že význam těchto území je pro prostorové uspořádání určující, lze připustit vyloučení povinnosti vyžádat si předem rozhodnutí nebo závazné stanovisko podle § 14 odst. 2 památkového zákona jen na práce, které odpovídají běžnému hospodářskému využití pozemků a které nemohou změnit charakter krajiny jak ve vnímání prostorové skladby a vizuálních vazeb krajinných prvků a struktur, tak ani ve vnímání charakteru dílčích krajinných prostorů a scénérií.

Vyloučení povinnosti vyžádat si předem rozhodnutí nebo závazné stanovisko podle § 14 odst. 2 památkového zákona na níže uvedené činnosti je plně v souladu s jejich charakteristikou, neboť:

- udržovací práce na stávající veřejné infrastruktuře – komunikacích, veřejných prostranstvích, podzemním vedení a inženýrských sítích nemohou zásadně ovlivnit memoriální hodnotu krajiny, protože se jedná o stávající veřejnou infrastrukturu, která již byla do území umístěna a nezřídka

se nachází v podzemních vedeních nebo na terénu, tyto stavby nemají zásadní vliv na předmět ochrany a nemohou změnit charakter krajiny.

Povinnost předem si vyžádat rozhodnutí nebo závazné stanovisko je zachována u změn v území, které mohou přímo či nepřímo změnit charakter krajiny, například zalesňování, výstavba a obnova vodohospodářských zařízení včetně materiálového řešení a povrchové úpravy konstrukcí, budování malých vodních nádrží, změny kultury zemědělské půdy, kácení dřevin (solitérů, alejí, stromořadí), ke kterému není třeba povolení podle § 3 Vyhl. 189/2013 Sb., nové vegetační výsadby, budování dopravní a nadzemní technické infrastruktury (nové polní a lesní cesty včetně změny jejich kategorie a povrchu, silnice), vč. vedení, staveb a souvisejících zařízení, reklamních zařízení a zařízení pro energetiku (větrné a solární elektrárny) a stavby, zařízení a jiná opatření dle § 18, odst. (5) zák. č. 183/2006 Sb. Povinnost vyžádat si rozhodnutí nebo závazné stanovisko je zachována též u záměrů a změn dobývání (těžby) nerostů včetně vyhledávání a průzkumu ložisek nerostů.

C.2.5. Nezastavěné území krajiné památkové zóny dotvářející prostorové vztahy a půdorysnou strukturu historické kulturní krajiny (kategorie k2)

Některé části nezastavěného území, jakými jsou zemědělské pozemky, lesní pozemky, vodní plochy, či některé ostatní plochy, dotvářejí základní skladbu ploch krajiny, zejména skladbu otevřených a uzavřených ploch (pole, louky, lesy, mimolesní zeleň v podobě liniových vegetačních doprovodů cest, mezí a vodotečí). Nepředstavují základní dochované a historicky doložené součásti krajiné struktury, ale dotvářejí je a jsou součástí dnešního charakteristického vzhledu krajiny.

Vzhledem k tomu, že význam těchto území je pro dotvoření kulturních hodnot a pro současný vzhled krajiny důležitý, lze připustit vyloučení povinnosti vyžádat si předem rozhodnutí nebo závazné stanovisko podle § 14 odst. 2 památkového zákona jen na práce, které odpovídají běžnému hospodářskému využití pozemků a které nemohou změnit charakter krajiny, projevující se v obrazu krajiny prostorovou skladbou a vizuálními vazbami krajiných prvků a struktur.

Vyloučení povinnosti vyžádat si předem rozhodnutí nebo závazné stanovisko podle § 14 odst. 2 památkového zákona na níže uvedené činnosti je plně v souladu s jejich charakteristikou, neboť:

- udržovací práce na stávající veřejné infrastruktuře – komunikacích, veřejných prostranstvích, podzemním vedení a inženýrských sítích nemohou zásadně ovlivnit memoriální hodnotu krajiny, protože se jedná o stávající veřejnou infrastrukturu, která již byla do území umístěna a nezdědka se nachází v podzemních vedeních nebo na terénu, tyto stavby nemají zásadní vliv na předmět ochrany a nemohou změnit charakter krajiny.

Povinnost předem si vyžádat rozhodnutí nebo závazné stanovisko je zachována u změn v území, které mohou přímo či nepřímo změnit charakter krajiny, například zalesňování, výstavba a obnova vodohospodářských zařízení včetně materiálového řešení a povrchové úpravy konstrukcí, budování malých vodních nádrží, změny kultury zemědělské půdy, kácení dřevin (solitérů, alejí, stromořadí), ke kterému není třeba povolení podle § 3 Vyhl. 189/2013 Sb., nové vegetační výsadby, budování dopravní a nadzemní technické infrastruktury (nové polní a lesní cesty včetně změny jejich kategorie a povrchu, silnice), vč. vedení, staveb a souvisejících zařízení, reklamních zařízení a zařízení pro energetiku (větrné a solární elektrárny) a stavby, zařízení a jiná opatření dle § 18, odst. (5) zák. č. 183/2006 Sb. Povinnost vyžádat si rozhodnutí nebo závazné stanovisko je zachována též u záměrů a změn dobývání (těžby) nerostů včetně vyhledávání a průzkumu ložisek nerostů.

C.3. Zabezpečení kulturních hodnot krajiné památkové zóny z hlediska státní památkové péče (§ 1 odst. 2 písm. c) Vyhlášky))

Základní hodnota PZ je spojena s válečným střetem dne 3. července 1866, s obdobím jej bezprostředně předcházejícím a zejména s obdobím po něm následujícím, hodnota je definována jako memoriální. Tato hodnota PZ tvoří znak historické kulturní krajiny PZ, tzv. memoriální krajina. Tato hodnota PZ je hlavní a určující.

Doplňující hodnotu PZ tvoří prostředí (zástavba a krajina) v období cílevědomého rozvíjení a budování paměti na bitvu 1866 a její zpřístupňování návštěvníkům turistickým způsobem (značené cesty, hlídači-průvodci po bojišti, vydávání průvodců po bojišti, rozhledna apod.), tj. období od konce 19. stol. (resp. od 1888) do 30. let 20. stol. (03. 07. 1936 otevření muzea) a vzniku trvalého místa paměti. Tato hodnota PZ tvoří znak historické kulturní krajiny PZ – vesnické zástavby. Tato hodnota PZ je doplňující a tvoří prostředí hlavní a určující hodnoty PZ.

Pro kulturní památky, přítomné v řešené části (Hořiněves) krajiné památkové zóny Bojiště bitvy u Hradce Králové se v tomto plánu ochrany nestanovují konkrétní opatření pro zabezpečení kulturních hodnot, Plán ochrany však musí dbát na zachování prostředí příznivého pro jejich kvalitní prezentaci v rozsahu, v jakém je svěřena pravomoc správním orgánům státní památkové péče památkovým zákonem.

C.3.1. Zabezpečení ochrany kulturních hodnot krajiné památkové zóny

Pro budoucí využití území je třeba stanovit vhodné podmínky, které zabezpečí ochranu hodnot PZ v územně plánovacích dokumentacích. Při pořizování územně plánovací dokumentace musí být stanoven způsob využití ploch či pozemků umožňujících respektování a zhodnocování urbanistické skladby území památkové zóny. Způsob využití ploch či pozemků musí umožňovat respektování a zhodnocování historické půdorysné struktury.

Při nové výstavbě, při přestavbách a dostavbách stávajících staveb musí být brán zřetel na charakter a měřítko zástavby a prostorové uspořádání památkové zóny.

Průzkumem území byly identifikovány určité obecné kulturní hodnoty, projevující se u stávající zástavby v jednotlivostech anebo u některých staveb souborem architektonických či urbanistických prvků, které jsou v urbanizovaném území typickým nositelem tradiční zástavby a tvoří charakteristický obraz obce. Jedná se o charakteristické prvky tradiční zástavby, které je vhodné uchovat, protože udržováním těchto kulturních hodnot se udržuje i memoriální hodnota krajiny. Jedná se o tyto prvky:

- historická půdorysná stopa zástavby – jedná se o nejvíce rezistentní urbanistickou hodnotu v sídle, kdy byly stavby v průběhu věků postupně rekonstruovány nebo znovu postaveny s použitím stávajících základů někdejších staveb, případně pouze rozšiřovány, a zůstávaly tak v původním místě historických staveb v polohách ovlivněných zejména geomorfologií a civilizačním faktorem vedení cest v lokalitě na terénu prověřených časem;
- půdorys souborů staveb, typicky uzavřených dvorů s umístěním staveb do tvaru U v případě někdejších statků, anebo ve tvaru písmene L v případě domů láníků a pololáníků, kdy navazující řadová zástavba souseda uzavřela půdorys dvora z jedné strany, hlavní obytná budova byla orientována užší štítovou stranou do ulice nebo návsi, hospodářské budovy byly v zadní části dvora, chlévy navázaly na obytnou budovu a kolna se seníkem uzavírala zadní část dvora kolmo k obytné budově a chlévům;
- půdorys jednotlivých stavení, kde u hlavní obytné stavby převládá poměr stran 2:5 a převažující orientace je kratší stranou do ulice (návsi) se vstupem v podélné stěně – zde půdorys staveb spolu s tradičním konstrukčním řešením staveb určuje i hmotovou strukturu zástavby, kdy jedno nadzemní podlaží a více nebo méně využitě podkroví představuje tradiční objekt pro bydlení či ustájení dobytka a hospodářské stavby pro uskladnění úrody a náradí, tedy stodoly a kolny mívají půdorys s poměrem stran většinou 1:2, jsou oproti obydlí větší jak v půdorysu, tak výškou konstrukce a tedy v celkovém objemu stavby;
- zastřešení sedlovou střechou o sklonu cca 45° ze skládané krytiny (tradičně pálená taška) – v souvislosti s guberniálním nařízením z roku 1816 byly (až na výjimky horských oblastí) zakázány dřevěné stavby. V roce 1833 byl vydaný stavební řád na základě, kterého pro městečka a vesnice bylo povoleno stavět novostavby nespalné, z pálených cihel nebo kamene. Stavební řád z roku 1864 připouštěl jako povolenou krytinu tašky, břidlice a plech, jelikož břidlice nebyla v tomto území jednoduše dostupná a plech byl drahý, stala se zde převládající krytinou pálená taška;

- tradiční barevnost střech a fasád, architektonické členění – s používáním nejrozšířenější rezné pálené skládané krytiny souvisí i barevnost střech, kterou lze vnímat jako tradiční od cihlově červené, související s novou krytinou až po tmavé odstíny červené (červenohnědé, červenošedé) související s patinou a opotřebením tohoto typu střešní krytiny. Barevnost fasád lze v této lokalitě vnímat jako tradiční od bílé vápenné omítky po přirozené odstíny hliněné omítky s příměsí různě barevných přírodních písků. Architektonické členění fasád, které lze v této lokalitě vnímat jako tradiční, vychází především z tradičního konstrukčního řešení staveb, původně dřevěných roubených staveb následně omítnutých, tzv. „v kožichu“, případně staveb zděných se stropy s omítaným podhledem v obytných místnostech a klenbami (většinou plackovými) v prostorách hospodářských, s kompaktnějšími krovy se stojatými stolicemi, schopnými nést těžší taškovou krytinu. Výtvarný výraz těchto domů je typicky klasicistní, místy s dekorativně uplatňovanými barokními reminiscencemi. Důležitým prvkem členění fasád jsou stavební otvory, tradiční pojetí představují špaletová okna, případně plasticky vystupující ostění oken a dveří. Typickým prvkem lidové architektury, který se v této lokalitě částečně nebo v obměnách zachoval je dřevěné pobití horního patra (špýcharu) s pavláčkou se zábradlím, s přístupem po žebříku, štíty a horní patra krytá dřevěným obložením.

Plán ochrany vyznačil významné komponenty tvořící krajiné hodnoty, viz výše kap. C.1.2. V krajině je potřebné zachovat významné komponenty tvořící krajiné hodnoty, které jsou vymezeny v kap. A.1.3 a které je vhodné nadále udržet. Jedná se o tyto komponenty:

- bažantnice,
- skupiny stromů, významná dvojice stromů, třešňový sad,
- krajiné předěly,
- historická cesta, doprovodná porostní linie,
- ovocná stromořadí,
- významné otevřené prostory.

Tyto komponenty je třeba zvláště chránit, zajistit jejich obnovu, ať už přirozenou (v prostoru přírodní rezervace) nebo umělou (v případě obnovy stromořadí nebo historické cesty), protože mají vliv na charakter a vnímání krajiny a umožňují částečnou reminiscenci historické krajiny, mají tedy vliv na předmět ochrany, memoriální hodnotu krajiny bojiště.

Plán ochrany vyznačil zaniklé komponenty kulturní krajiny, jejichž obnova by byla z hlediska kulturních hodnot památkové zóny přípustná a žádoucí. Jedná se o zaniklou vodní plochu a ovocné aleje. Ovocné aleje podél cest byly typickým prvkem historické krajiny v období bitvy i v následujícím století. Stejně tak podmáčené louky v blízkosti vodotečí, které byly vhodné pro zakládání vodních nádrží. I v řešeném území se nacházelo několik těchto nádrží. V místě dnešního fotbalového hřiště patrně nebude žádoucí obnova velkého rybníka, proto je k obnově doporučena občasná vodní nádrž nad rybníkem Barbora.

C.3.2. Zabezpečení ochrany kulturních hodnot staveb architektonicky cenných a jejich souborů (kategorie A), staveb historicky významných a jejich souborů (kategorie H), z nichž některé jsou významnými stavebními dominantami (kategorie D) (§ 1 odst. 3 písm. a) Vyhlášky)

Plán ochrany zavádí určitá osvobození u staveb, které nejsou národní kulturní památkou nebo kulturní památkou, ale patří mezi stavby architektonicky cenné (kategorie A) či historicky významné (kategorie H), popřípadě jsou významnou stavební dominantou (kategorie D).

Stavby architektonicky cenné či historicky významné jsou dochovány jen jednotlivě, často mají přímou vazbu na kategorii území s částečně dochovanými urbanistickými hodnotami u2. Tyto stavby jsou spolu s kulturními památkami a krajinnými strukturami určující pro kulturní hodnoty památkové zóny, pokud jsou pravděpodobnými pamětníky bitvy nebo vznikly po bitvě jako pomníky a kříže. Jako doplňkové jsou uvedeny i další architektonicky cenné stavby a jejich soubory, historicky významné stavby a jejich soubory a významné stavební dominanty, které nejsou kulturní památkou (národní kulturní památkou), ale nacházejí se v památkové zóně a dotvářejí ji.

V případě staveb, uvedených jako doplňkové se jedná o památkově převážně nehodnotné objekty, které tvoří nutně součást těch kulturních hodnot, pro které byla krajinná památková zóna prohlášena a z

hlediska jejich ochrany postačí regulovat zásahy, které by narušovaly dochovanou půdorysnou osnovu území, nebo negativním způsobem ovlivňovaly celkové prostředí krajiné památkové zóny. Vyloučení povinnosti vyžádat si předem rozhodnutí nebo závazné stanovisko podle § 14 odst. 2 památkového zákona na práce, jejichž provedením se nezasahuje žádným způsobem do vnějšího vzhledu těchto nemovitosti, je plně v souladu s jejich charakteristikou. V důsledku vyloučení povinností proto nedojde k ohrožení nebo zániku identifikovaných kulturních hodnot. To platí jak o vnitřních změnách stavby a umístění zařízení, které se neprojeví změnami vnějšího vzhledu, tak o udržovacích pracích na vnějším plášti budov, které spočívají v pouhé obnově stávajícího vzhledu včetně materiálové skladby a barevnosti.

Jednotlivé stavby jsou uvedeny a popsány v kapitole C.1.1.2.

Vyloučení povinnosti vyžádat si předem rozhodnutí nebo závazné stanovisko podle § 14 odst. 2 památkového zákona na níže uvedené činnosti je plně v souladu s jejich charakteristikou, neboť:

- umístění nebo odstranění zabezpečovací infrastruktury nemohou zásadně ovlivnit memoriální hodnotu krajiny ani identifikovanou hodnotu staveb;
- stavební úpravy v interiéru stavby neprojevující se na vnějším vzhledu nemovitosti nemohou zásadně ovlivnit memoriální hodnotu krajiny ani identifikovanou hodnotu staveb;
- udržovací práce zaměřené na opravu a údržbu nemovitostí při zachování jejich dosavadního vnějšího vzhledu (rozměrů, tvarů, architektonického členění) a barevnosti fasád nemohou zásadně ovlivnit memoriální hodnotu krajiny ani identifikovanou hodnotu staveb;
- umístění nebo odstranění zařízení, pokud nejde o zařízení podle stavebního zákona, nemůže zásadně ovlivnit memoriální hodnotu krajiny ani identifikovanou hodnotu staveb;
- doplňkové objekty do plochy 25 m² a výšky 4 m nemůže zásadně ovlivnit memoriální hodnotu krajiny, neboť se jedná o doplňkové stavby, které nepodléhají povolení ani ohlášení stavebnímu úřadu, s návazností na § 103 odst. 1) písm. f) stavebního zákona;
- studny, vrty, bazény, podzemní vedení inženýrských sítí rovněž nemůžou zásadně ovlivnit memoriální hodnotu krajiny ani identifikovanou hodnotu staveb (současně platí, že stále zůstává nedotčena povinnost stavebníků k ochraně archeologických nálezů podle § 22 odst. 2 památkového zákona);
- opravy a údržba chodníků a komunikací nemůže zásadně ovlivnit memoriální hodnotu krajiny ani identifikovanou hodnotu staveb (současně platí, že stále zůstává nedotčena povinnost stavebníků k ochraně archeologických nálezů podle § 22 odst. 2 památkového zákona);
- zakrytí uličních fasád reklamními plachtami pouze v průběhu opravy fasády nemůže zásadně ovlivnit memoriální hodnotu krajiny.

SEZNAM PRAMENŮ:

- Kuča, ed. (2015), *Krajinnej památkové zóny České republiky*. Národní památkový ústav
- VAŘEKA, Josef – FROLEC, Václav (2007) *Lidová architektura. Encyklopedie*. Praha, Grada Publishing.
- Škabrada, J., Ebel, M. (2014). *Chalupy v Čechách na historických stavebních plánech*. Argo.
- LANGER, Jiří (2018). *Lidové stavby v České republice*. Praha: Národní památkový ústav.
- HÁJEK, Václav a kol. (2001). *Lidová stavení. Opravy a úpravy*. Praha, Grada Publishing.
- BRŮHA, Jan – DVORÁK, Jaroslav – POLÁČEK, Bohumil – VYCPÁLEK, Miroslav (1996). *Průvodce po bojišti u Hradce Králové*. Komitét pro udržování památek z války roku 1866, Muzeum východních Čech Hradec Králové.
- Zelenka (farář) *Prusko-Rakouská válka 1866 – zápis z Farní kroniky (1764 – 1799)*
- Kudr, Karel, (1875) *Válka rakousko-pruská 1866 v Čechách a na Moravě*. Vydáno 1936.
- Volf, Josef, (1860-1937) *Vzpomínky na válku roku 1866 : (zároveň průvodce po bojišti královéhradeckém)*, Hradec Králové : Komitét pro udržování památek z války roku 1866, 2022
- Mudra, Miroslav (1966), *Válka 1866*, Hradec Králové : Krajské muzeum.
- Heidrich, E. (1902): *Der Kampf um den Svíb wald am 3. Juli 1866. Sadová. Österreichs kämpfe im jahre 1866*, Verlag des K.K. Generalstabes, in commission bei C. Gerold's sohn, druck von R. v. Waldheim, 3 Band 1868.
- Zákon č. 20/1987 Sb. o státní památkové péči (dále jen „zákon o státní památkové péči“)
- Vyhláška č. 420/2008 Sb. kterou se stanoví náležitosti a obsah plánu ochrany památkových rezervací a památkových zón ve znění vyhlášky č. 3/2023 Sb. (dále jen „prováděcí vyhláška“)
- Vyhláška Ministerstva kultury č. 208/1996 Sb. o prohlášení území vybraných částí krajinnej celků za památkové zóny s účinností od 1. srpna 1996 (dále jen „Vyhláška MK ČR“)
- KUČA, Karel – KRATOCHVÍLOVÁ, Irena – KUČOVÁ Věra (2012) *Metodika připravená na základě vyhlášky MK ČR č. 420/2008 Sb., kterou se stanoví náležitosti a obsah plánu ochrany památkových rezervací a památkových zón, která nabyla účinnosti dne 1. 1. 2009*, Národní památkový ústav ve spolupráci s Ministerstvem kultury České republiky, Praha.
- KUČA, K.; VOREL, I; KUPKA, J; VONDRÁČKOVÁ, S. (2020): *Návrh plánu ochrany vybrané části památkové zóny Zahrádecko. Specializovaná mapa s odborným obsahem*.
- Památkový katalog (2015), *Ústřední seznam kulturních památek* - Národní památkový ústav.
<https://www.pamatkovykatalog.cz/uskp/podle-relevance/1/seznam/?h=ho%C5%99in%C4%9Bves&chranenoTed=1&hlObj=1&fulltext>
- Katastrální mapa Hořiněves (2022), Geoportál ČÚZK (2010).
<https://sgi-nahlizenidokn.cuzk.cz/marushka/default.aspx?themeid=3&MarWindowName=Marushka&MarQueryId=6D2BCEB5&MarQParam0=645362&MarQParamCount=1>
- Archivní mapy na území obce Hořiněves, Geoportál ČÚZK (2010): <https://ags.cuzk.cz/archiv/>
- Originální mapy stabilního katastru 1:2 880 – Čechy 2171 Hořiněves – dříve Horzeniowes (1840, reambulace 1876)
- Císařské povinné otisky stabilního katastru 1:2 880 – Čechy 2233-1 Hořiněves – dříve Horzeniowes (1840)
- Mapa kultur 1:36 000, Klad: VS-XVI-12 (1837-1844)
- Fotodokumentace, archiv autora a spolupracovníků, Atelier URBI, spol. s r.o. (2024).

D. PROJEDNÁNÍ S DOTČENÝMI ORGÁNY PODLE § 6A ODS. 1 ZÁKONA

Krajský úřad Královéhradeckého kraje, odbor kultury, památkové péče a cestovního ruchu, předložil textovou i grafickou část tohoto opatření obecné povahy dotčeným orgánům, kterými dle § 6a odst. 1 památkového zákona jsou ministerstvo kultury, orgán územního plánování a příslušná obec, tj. obec Hořiněves. Ta věc předložila k projednání Zastupitelstvu obce, které usnesením č.j. 11/2024 ze dne 05.01.2024 doporučilo plán ochrany schválit.

Orgán územního plánování, tj. Magistrát města Hradec Králové – odbor hlavního architekta ve svém stanovisku č.j. MMHK/025789/2024/HA/MR ze dne 09.01.2024 požadoval zapracovat do textové části opatření obecné povahy významné otevřené prostory jako významné komponenty krajinných hodnot. Významné otevřené prostory byly doplněny do kapitoly A.1.3. *Významné komponenty tvořící krajinné hodnoty*, do tabulky *Určující významné krajinné komponenty*.

Ministerstvo kultury se vyjádřilo ve stanovisku č.j. MK 13343/2024 OPP ze dne 07.02.2024. V něm požaduje explicitní uvedení způsobu zabezpečení kulturních hodnot na území památkové zóny, čemuž bylo vyhověno úpravou výrokové části v kapitole A.3.1 nazvané Opatření k zabezpečení ochrany kulturních hodnot krajinné památkové zóny. Dále upozorňuje na nezbytnost aktuálnosti výčtu kulturních památek a jejich územní identifikace v řešeném území. Toto bylo opětovně prověřeno a ke dni vydání plánu ochrany jsou uvedené požadavky zcela aktuální. Následně ministerstvo kultury upozornilo na nezbytnost jednoznačného vyloučení povinnosti žádat o vydání rozhodnutí nebo závazného stanoviska podle § 14 odst. 2. naplnění tohoto požadavku bylo docíleno přesnější formulací dotčené části textu výroku tohoto opatření obecné povahy.

Podle názoru ministerstva kultury by nemělo u nemovitostí, které jsou architektonicky cennou stavbou nebo souborem staveb, historicky významnou stavbou, místem nebo souborem staveb, významnou dominantou nebo znakem kulturní krajiny, dojít k vyloučení žádné povinnosti dle § 14 odst. 2. S tímto názorem se správní orgán neztotožnil. Tímto plánem ochrany byly identifikovány výše uvedené stavby, nicméně se nejedná o stavby tak zásadního významu, aby bylo legitimní trvat při jejich úpravách na zachování plné regulace. Pokud by tyto stavby byly natolik významnými, byly by již dříve, nejpozději však při provádění průzkumů území souvisejících se zpracováním podkladů pro vydání tohoto plánu ochrany, navrženy k prohlášení za kulturní památku. Skutečnost, že k tomuto kroku nedošlo, svědčí o tom, že nedosahují tak významných kvalit, aby je Česká republika uznala natolik významnými, aby památková péče mohla plně regulovat jakýkoliv zásah při jejich obnově. Je proto zcela na místě, po bedlivém zvážení, přiznat částečné uvolnění z povinností daným ustanovením § 14 odst. 2 památkového zákona, které však je mnohem menšího rozsahu než u staveb, které nebyly do žádné z předemných kategorií zařazeny.

Protože znění § 6a památkového zákona nepřiznává žádnému z dotčených orgánů právo k zamítnutí nebo nesouhlasu se zněním navrženého plánu ochrany, správní orgán provedl náležitě vypořádání všech vznesených připomínek. Žádná z nich nebyla ve vzájemném rozporu, bylo jim proto možné vyhovět a opatření obecné povahy vydat.

**E. ROZHODNUTÍ O NÁMITKÁCH VLASTNÍKŮ
NEMOVITOSTÍ, JEJICHŽ PRÁVA, POVINNOSTI NEBO
ZÁJMY SOUVISEJÍCÍ S VÝKONEM VLASTNICKÉHO PRÁVA
MOHOU BÝT OPATŘENÍM OBECNÉ POVAHY PŘÍMO
DOTČENY**

Bude doplněno po veřejném projednání.

Významné komponenty urbánních a krajinných hodnot - fotodokumentace

Kulturní památky (KP)

1 zámek



2 venkovský dům – rodný dům Václava Hanky



3 pomník padlým z války 1866



4 socha sv. Františka z Pauly na podstavě



5 socha sv. Jana Nepomuckého na podstavě



Ostatní vybrané nemovitosti - architektonicky cenné stavby a jejich soubory, které nejsou kulturní památkou či národní kulturní památkou, ale nacházejí se v krajině památkové zóně (kategorie A)

Určující architektonicky cenné stavby a jejich soubory

6 dům č.p. 69



10 kostel sv. Prokopa



12 dům č.p. 12



13 venkovská usedlost č.p. 11



Příloha č. 1 odůvodnění plánu ochrany KPZ bojiště bitvy u Hradce Králové, část: Hořiněves



Příloha č. 1 odůvodnění plánu ochrany KPZ bojiště bitvy u Hradce Králové, část: Hořiněves



14 správní objekt č.p. 123



15 zámek č.p. 122



22 polygonální věžová vodárna



Významné doklady memoriální hodnoty památkové zóny

17 pískovcová typová pyramida věnovaná 12 vojákům rakouského 40. pěšího pluku



18 soubor staveb – 7 ks (žulová stéla, kříž, hrob, pískovcová kostka s křížem, jehlanec a dvě typové pyramidy) <https://www.vets.cz/vpm/mista/obec/1376-/?vp-page=2> (přes souřadnice se dá prokliknout do mapy kde jsou)

žulová stéla:

Žulová stéla věnovaná pruskému jednoročnímu dobrovolníkovi svob. Carlu Fiebachovi od slezského pluku polního dělostřelectva č. 6. Původní kříž typu č. 12 nahrazen roku 1908 stávajícím pomníkem zřízeným spolkem ve Vratislavi. (zdroj databáze CEVH MO ČR) číslo 105 dle Komitétu pro udržování památek z války roku 1866.



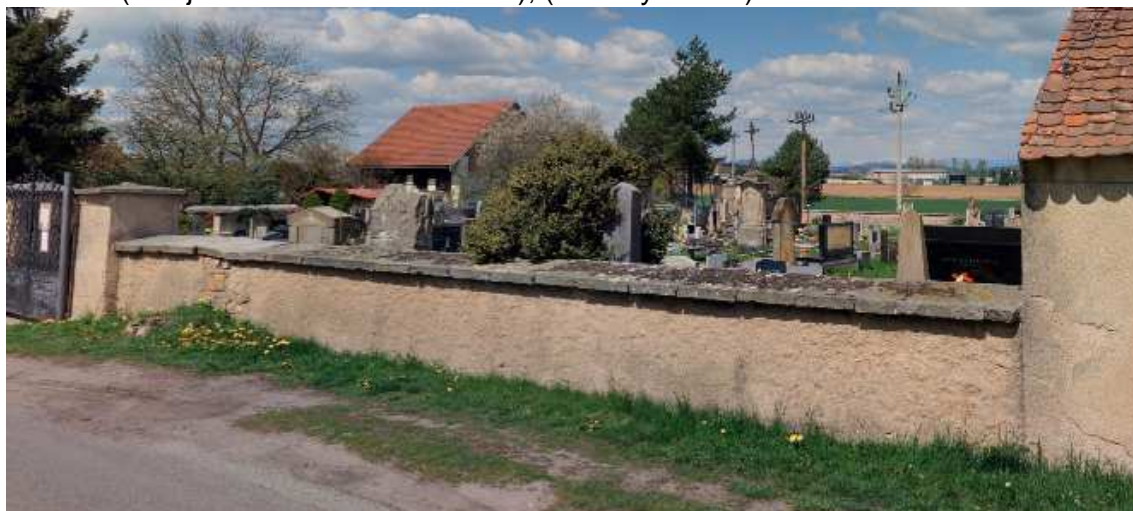
kříž:

Kříž typu č. 12 rakouského ppor. Wilhelma Branda od 13. praporu polních myslivců. Věnován pruským řádem johanitů. (zdroj databáze CEVH MO ČR) číslo 106 dle Komitétu pro udržování památek z války roku 1866.



hrob:

Hrob rakouského setníka Rudolfa Unkelhäusera von Abensta od 40. pěšího pluku je zakryt pískovcovou záklopní deskou a označen mramorovou deskou s opěrákem. Věnován rodinou. (zdroj databáze CEVH MO ČR), (zarostlý keřem)



pískovcová kostka s křížem:

Pískovcová kostka s křížem z téhož materiálu rakouského poruč. Emila Philippa od 40. pěšího pluku. Věnována rodinou. (zdroj databáze CEVH MO ČR)



jehlanec:

Pískovcový jehlanec rakouského setníka Arthura Eberana von Eberhorsta od 40. pěšího pluku. Věnován rodinou. Původně na hrobě železný kříž, který zrezivěl a byl roku 1889 nahrazen stávajícím jehlancem. Práce hořické školy.



dvě typové pyramidy:





19 soubor staveb – 4 ks (pomník 200 rakouských a 200 pruských vojáků, pískovcová pyramida, dva kříže)



20 pomník rakouského 40. pěšího pluku



21 pomník obětem války 1866



Doplňkové architektonicky cenné stavby a jejich soubory

7 venkovská usedlost č.p. 79



8 obecní úřad



9 objekt pošty



11 základní škola



Historicky významné stavby a jejich soubory, které nejsou kulturní památkou či národní kulturní památkou, ale nacházejí se v krajinné památkové zóně (kategorie H)

Určující historicky významné stavby a jejich soubory

23 hřbitov



Doplňkové historicky významné stavby a jejich soubory

24 pamětní deska na rodném domku č.p. 68



Významné stavební dominanty, které nejsou kulturní památkou či národní kulturní památkou, které se nacházejí v krajinné památkové zóně (kategorie D)

Určující významné stavební dominanty

25 kostel sv. Prokopa



Významné komponenty tvořící krajinné hodnoty

Určující významné krajinné komponenty

- 27 památný strom – Lípa srdčitá
- 28 památný strom – Lípa srdčitá (obě lípy na obrázku za sebou)





30 Hořiněveská bažantnice



31 významný otevřený prostor volné krajiny



32 významný otevřený prostor volné krajiny



30 významný otevřený prostor volné krajiny



Příloha č. 1 odůvodnění plánu ochrany KPZ bojiště bitvy u Hradce Králové, část: Hořiněves

