



PODPORUJEME  
VAŠI BUDOUCNOST  
[www.esfcr.cz](http://www.esfcr.cz)



Tento projekt je financován z ESF prostřednictvím OP LZZ a ze státního rozpočtu ČR.

# MONITORING SPOKOJENOSTI NÁVŠTĚVNÍKŮ A NÁVŠTĚVNIC KŮ KRÁLOVÉHRADECKÉHO KRAJE





## Monitoring spokojenosti návštěvníků a návštěvnic KÚ Královéhradeckého kraje

Monitoring prováděla: Mgr. Adéla Hátlová  
Zprávu zpracovala: Mgr. Linda Sokačová – Gender Studies, o.p.s.  
Odborné kolenáře: Mgr. Jana Fiedlerová, Mgr. Zuzana Machová  
Datum realizace: 21. února – 15. dubna 2011  
Celkem sebráno: 173 dotazníků.

## Monitoring spokojenosti návštěvníků a návštěvnic KÚ Královéhradeckého kraje

Od 21. února do 15. dubna probíhalo na Krajském úřadu Královéhradeckého kraje šetření k tématu potřeb návštěvníků a návštěvnic úřadu – rodičů s dětmi. Jeho hlavním cílem bylo identifikovat názory návštěvníků, kteří sebou mají děti, na využívání úřadu a zjistit jejich požadavky na komfortní vyřizování úředních záležitostí.

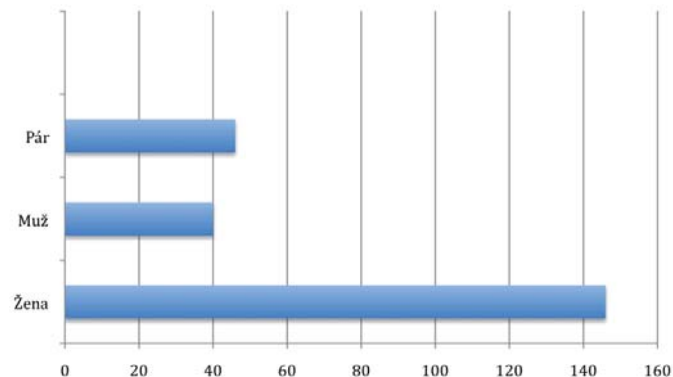
Prvních šest otázek bylo uzavřených. Zaměřují se na počty návštěvníků úřadu s dětmi, na to, jak často úřad navštěvují a také na počet dětí, které s sebou na úřad vodí. Tyto údaje jsou důležité pro návrh různých opatření, která by mohla pobyt rodičů na úřadu zlepšit. Vzhledem k počtu návštěvníků a frekvenci návštěv z řad rodičů a prarodičů, kteří úřad navštěvují s dětmi, je vhodnější zavádět finančně a organizačně spíše méně nákladná opatření, která však mohou zásadně změnit situaci.

Poslední tři otázky byly otevřené a poskytovaly maximální prostor na vyjádření názorů a požadavků občanů Královéhradeckého kraje, kteří přicházejí vyřizovat úřední záležitosti na KÚ. V odpovědích na otázku č. 9 vyjadřují návštěvníci svůj názor na potřeby v oblasti rodinné politiky bez ohledu na to, v čí kompetenci tyto oblasti jsou (zda kraje, obcí nebo dalších institucí), protože velmi často tyto odpovědnosti nerozlišují.

### 1. Pohlaví

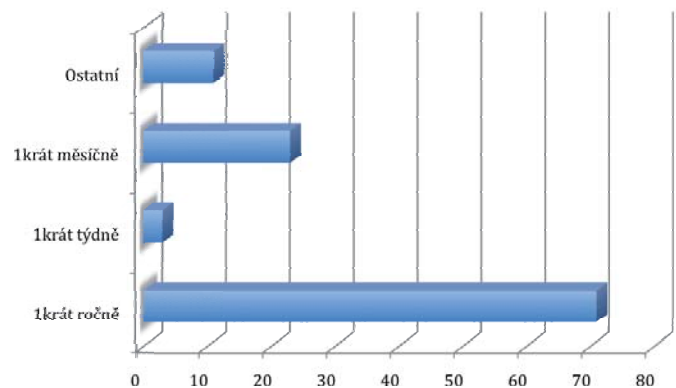
<b>Muž</b>	40
<b>Žena</b>	146
<b>Pár</b>	46
<b>Celkem</b>	<b>232</b>

*Pozn. Některé dotazníky byly vyplněny pro dva lidi, jsou také započítány archy vyplněné na Czechpointu a na recepci.*



### 2. Počet dětí s doprovodem na úřadě

<b>1 dítě</b>	182krát - 182 dětí
<b>2 děti</b>	47krát - 94 dětí
<b>3 děti</b>	3krát - 9 dětí
<b>Celkem dětí</b>	<b>232krát - 285 dětí</b>



**4. V kterých dnech preferujete návštěvu úřadu?**

Úřední dny	133
Neúřední dny	23

[Celkem odpovědí: 156]

**5. V kterou denní dobu preferujete návštěvu úřadu?**

Dopoledne	103
Odpoledne	47
Přes polední přestávku (od 11,00 – 13,00, kdy mají návštěvníci možnost navštívit úřad v době své polední přestávky)	6

[Celkem odpovědí: 156]

Ženy na MD/ RD preferují a častěji využívají dopolední úřední hodiny, v tuto dobu tak na úřad dochází matky i s menšími dětmi (do 3 let), které vyžadují specifická opatření – např. přebalovací pult atd.

**6. Kam na úřad jdete?**

KH - odbor kancelář hejtmána	3
KR - odbor kancelář ředitele	2
IT - odbor informatiky	1
VZ - odbor vnitra a krajský živnostenský úřad	106
EK - odbor ekonomický	1
ZP - odbor životního prostředí a zemědělství	10
UP - odbor územního plánování a stavebního řádu	1
RR - odbor regionálního rozvoje, cestovního ruchu a kultury	2
GD – odbor grantů a dotací	7
SM – odbor školství	11
SV – odbor sociálních věcí	18
DS – odbor dopravy a silničního hospodářství	12
ZD – odbor zdravotnictví	2
INV – odbor investic	1
VAFK – oddělení interního auditu a finanční kontroly	0
KRI – oddělení krizového řízení	0
SNKHK – Správa nemovitostí Královéhradeckého kraje	0
Členové rady Královéhradeckého kraje*	2

Podatelna	2
Czechpoint	9

Nejčastěji návštěvy rodičů směřují na odbor vnitra a krajský živnostenský úřad – matriku, kam by měla jednotlivá opatření především směřovat. Dalšími častěji navštěvovanými odbory jsou odbor školství, sociálních věcí a dopravy a silničního hospodářství.

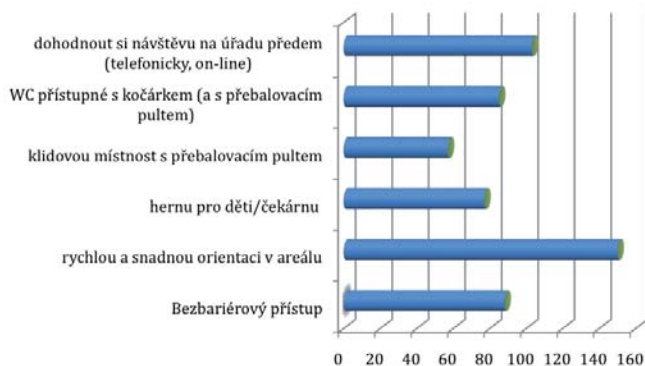
Na řadě odborů již dnes funguje domlouvání návštěv na přesný čas (i mimo úřední hodiny).

**7. Jaký komfort očekáváte při návštěvě úřadu?**

bezbariérový přístup	88
rychlou a snadnou orientaci v areálu	150
hernu pro děti/čekárnu (s hlídáním)	77
klidovou místnost s přebalovacím pultem	57
WC přístupné s kočárkem (a s přebalovacím pultem)	85
dohodnout si návštěvu na úřadu předem (telefonicky, on-line)	103

**další návrhy:**

Rychlejší jednání, zázemí pro matky s dětmi, přebalovací pulty, velmi špatná orientace: při východu z garáží, hledání výtahu, recepce, vchodu, automat s občerstvením (pití, tyčinky atd.) atd.



## 8. Jak hodnotíte podmínky pro pobyt dětí na úřadě v době vyřizování úředních záležitostí?

Návštěvníci a návštěvnice KÚ pozitivně hodnotí vstřícnost personálu, který většinou ochotně poradí a vyřizuje úřední záležitosti. Pro návštěvníky je nejdůležitější rychlost odbavení – pokud odbavení proběhne rychle, nejsou požadovány žádné další služby. V zásobnících chybí voda na pití.

Největší stížnosti směřují na špatnou orientaci v areálu (vchod, výtahy), problémem je také bariérovost v areálu (např. nefunkční plošiny na vozík atd.) a cena parkování (objevilo se cca 5 krát).

Z hodnocení návštěvnic: *Špatná orientace při vstupu z nádvoří. Nedostatečné značení pro vstup s kočárky. Nedostatečné značení všeobecně (nelogičnost v číslování místností atd.)*

*Z nádvoří není šipkou označen bezbarierový vstup do úřadu.*

**Co by rodiče (a další doprovod) uvítali?:** pastelky, omalovánky a literatura pro děti v odborech, kam chodí často s dětmi, automaty s občerstvením, v prostorách je málo místa na sezení pro děti.

Pochopení pro děti při návštěvě úřadu.

**Zájem je také o:** okamžité odbavení – objednání na určenou hodinu (ne každý odbor to umožňuje, v některých funguje a návštěvníci tuto možnost běžně využívají). Okamžité nebo co nejrychlejší odbavení je hlavní prioritou pro návštěvníky úřadu a tato priorita je nadřazena všem ostatním požadavkům na komfortní pobyt rodičů na úřadu.

Zamyslet se nad automatickým otevíráním dveří.

## 9. Jaká opatření očekáváte od Královéhradeckého kraje v oblasti rodinné politiky?

Co očekávají respondenti?	Zájem vyjádřilo
Více mateřských škol	62 osob
Více dětských hřišť, sportovišť	35 osob
Více mateřských center	32 osob
Podpora restaurací, kaváren atd. s dětskými koutky	14 osob
Více zájmových kroužků	8 osob
Kritika nedostatečné komunikace v oblasti slučování škol	6 osob
Nedostatek zařízení jeselského typu	5 osob
Rozvoj cyklostezek	5 osob
Podpora zdravého životního prostředí	3 osob
Dostupné bydlení	2 osob

Více **mateřských škol**: nedostatek míst v mateřských školách,

objevuje se stres a očekávání, zda dítě bude umístěno: Kritika přísných kritérií pro přijímání do školky – tento bod má ve své kompetenci Magistrát města Hradec Králové, obecní úřady příslušných obcí.

Královéhradecký kraj může mít metodickou funkci, případně vypsát dotační titul

Několik rodičů zmínilo také nedostatek **jeslí** (především pro překlenutí věku dítěte 2 – 3 roky): Tento bod má ve své kompetenci Magistrát města Hradec Králové, obecní úřady příslušných obcí.

Královéhradecký kraj může mít metodickou funkci, případně vypsát dotační titul.

Dlouhodobý záměr KÚ Královéhradeckého kraje k této problematice konstatuje: „Předškolní vzdělávání představuje počáteční stupeň veřejného vzdělávání, které je institucionálně zajišťováno mateřskými školami, popř. je realizováno v přípravných třídách základních škol. Předškolní vzdělávání se organizuje pro děti ve věku zpravidla od tří do šesti let. Přednostně jsou přijímány děti v posledním roce před zahájením povinné školní docházky, poskytované vzdělávání pro tyto děti je bezplatné. Na úrovni předškolního vzdělávání je kurikulární reforma ve školství v nejpokročilejší fázi. ŠVP jsou zaměřeny na osobnost dítěte, zvláště na podporu jeho citového, rozumového, tělesného a sociálního rozvoje.

Narozdíl od let 2004 – 2006, kdy docházelo k mírnému poklesu počtu dětí (o 387), ve školním roce 2007/2008 se tento trend otočil, neboť v mateřských školách se v Královéhradeckém kraji vzdělávalo celkem 16 310 dětí. Toto zvýšení se projevilo zejména ve skupině dětí 3letých a mladších (33,4 % z celkového počtu dětí v roce 2004, v roce 2007 již 35,6 %) a v úhrnu vyrovnalo propad uplynulých let – ve srovnání s 16 243 dětmi v mateřských školách v roce 2004 vzrostl tento počet v roce 2007 o 0,4 %. Dle demografického vývoje lze i v následujících letech očekávat další zvyšování počtu dětí v mateřských školách.

### Cílem Královéhradeckého kraje v této oblasti je:

- 1) spolupracovat se zřizovateli MŠ při mapování demografického vývoje ve spádových oblastech mateřských škol s možností včasné přípravy na předpokládané změny,
- 2) doporučením žádostí o projekt MŠMT na získávání účelové dotace na asistenty pedagoga pro děti ze sociálním znevýhodněním podporovat rovnost příležitostí v počátečním vzdělávání, podporovat integraci romské komunity, zvyšovat účast těchto dětí v předškolním vzdělávání. Termín: trvalý úkol

### Více mateřských center

Příležitosti a kompetence: grantová politika Královéhradeckého kraje (dále jen KHK)

- podpora mateřských center jakožto tzv. služeb navazujících – odbor sociálních věcí
- volnočasové aktivity – odbor školství

**Kritika nedostatečné komunikace** Královéhradeckého kraje v oblasti slučování škol a školské politiky

Kompetence: KHK, odbor školství

**Více dětských hřišť, sportovišť** (pro různé věkové skupiny), investice do více druhů sportů

Příležitosti: grantová politika KHK, odbor školství.

Více **zájmových kroužků**: v této oblasti byla také zdůrazňována důležitost finanční dostupnosti zájmových kroužků.

Příležitosti: grantová politika KHK, odbor školství.

#### **Rozvoj cyklostezek:**

Příležitosti: KHK, odbor regionálního rozvoje – podpora investičních akcí

**Podpora restaurací, kaváren atd. s dětskými koutky** (např. prostřednictvím informační podpory) –

Příležitosti:

- Projekt Rodinné pasy – motivace výše uvedených subjektů k zapojení do slevového systému, propagace poskytovatelů slev
- Spolupráce s NNO a mateřskými centry, které by mohly zajistit mapování Královéhradeckého kraje a kterým by mohl KÚ poskytnou např. prostor na svých webových stránkách (tato aktivita je plánována např. na Praze 3 ve spolupráci s o.s. Nová trojka).

#### **Podpora zdravého životního prostředí**

Kompetence a příležitosti: odbor zemědělství a životního prostředí, které má za tímto účelem vypsání dotačních titulů.

Dostupné **obecní bydlení** – v kompetenci obcí.

#### **DOPORUČENÍ K REALIZACI PRO KÚ KRÁLOVÉHRADECKÉHO KRAJE**

- Na toalety, které disponují rozděleným prostorem, instalovat přebalovací pulty.
- Do společných prostor odborů, které častěji navštěvují rodiče s dětmi, umístit časopisy, pastelky atd.
- Instalovat do prostoru krajského úřadu automaty s občerstvením nebo minimálně doplňovat pravidelně vodu, nejen v období letních měsíců.
- V bezbariérovém výtahu označit tlačítko, které vede k recepci bezbariérovou cestou.
- Pokud bude KÚ v dlouhodobějším horizontu uvažovat o rozvoji rodinně přátelského prostředí v budově úřadu, je možné ve spolupráci s externím dodavatelem (komerční společnost, NNO) realizovat dětský koutek na KÚ. Pro vlastní zařízení určené pouze pro klienty úřadu je na KÚ málo návštěvníků a lze předpokládat, že by nebylo dostatečně využito. Dětský koutek realizovaný externím dodavatelem by mohl fungovat širěji a mohl by být proto více využíván.

- Rozvoj zařízení péče o děti může KÚ Královéhradeckého kraje podporovat spoluprací se zřizovateli MŠ, mapováním demografického vývoje v kraji a tyto informace dále poskytovat městům a obcím. Královéhradecký kraj se může také podílet na prosazování potřebné úpravy legislativy v oblasti zřizování a provozování zařízení a služeb péče o děti, aby byly dostatečně kvalitní a dostupné.
- KHK může rozvoj služeb pro rodinu prosazovat metodickou podporou a síťováním klíčových aktérů v této oblasti.
- Rozvoj MC je možné podporovat prostřednictvím dotačních titulů.
- Dětské koutky v kavárnách, restauracích atd. je možné podporovat prostřednictvím informačních a propagačních aktivit (např. na webových stránkách KHK atd.).
- V rámci plánování rozvoje kraje je dále vhodné dbát na to, aby byly podporovány různé aktivity pro rozvoj dětí a mládeže všech věkových kategorií a v širokém spektru zájmů.

## Záznamový list pro maminky – návštěvnické úřadu

### Klíčová aktivita č. 4 - Analýza potřeb klientů a klientek úřadu, rodičů s dětmi

#### **Popište prosím Vaše celkové dojmy z návštěvy úřadu (orientace, vstřícnost zaměstnanců, značení, dostupnost informací atd.)**

Celkový dojem je neuspokojivý. Očekávala jsem bezproblémový vstup, návštěvu pracovníků a vyřízení věcí. Nenašla jsem jediný přebalovací pult, toalety jsou prostorné, jistě by se tam vešel.

Pro rodiny s dětmi jsou chodby dlouhé, stejně kolorované, bez obrázků, které by roztěkané ratolesti alespoň trochu zabavily. Hrací koutek pro děti, odpočívárna s možností nakojit jinde než na chodbě by také nebylo od věci zvážit.

#### **Jak jste se orientovaly v budově úřadu?**

Navigace na recepci byla v prvním případě matoucí – poslali nás o patro níž, než jsme potřebovali. Na sociálním odboru nás musela zaměstnankyně nasměrovat, jelikož na začátku chodby byla jiná čísla a pod schody, kam není vidět, začínala čísla o desítky čísel někde jinde.

V druhém případě to již na recepci nepodcenili a doprovodila nás do kýžené destinace paní z ochrany a pomohla ochotně i s kočárkem ze schodů.

#### **Poradili Vám pracovníci recepce? Byli k Vám pracovníci recepce vstřícní?**

V prvním případě poradili chybně, napodruhé už správně, ale radši s doprovodem. Vstřícnost a ochota byla v pořádku.

#### **Ztratila jste se v areálu úřadu?**

Ne, ale myslím, že to nemůže být těžké se ztratit.

#### **Jak jste se pohybovala s kočárkem po budově úřadu? Vyskytly se nějaké překážky?**

Když nepočítám chybně zmáčknuté tlačítko ve výtahu, díky neznalosti situace (ani jedno není označeno bezbarierovým výstupem) a nutností tím pádem seskákat s kočárkem dva schody, tak docela snadno. Chodby i dveře jsou dostatečně prostorné, bez překážek. Problém nastal na sociálním odboru, který je ponořen 6 schodů pod úroveň chodby. Schodolez pro vozíčkáře jsem použít nechtěla, tak musela pomoci ochotná zaměstnankyně.

Další problém nastal při návštěvě zastupitele – 3 schody pod úroveň. Na efekt hezké, členité, ale pro lidi s kočárky to znamená někoho obtěžovat...

Možný problém, i když rychle odstranitelný je i ve výtahu – z nádvoří není šipkou označen bezbarierový vstup do úřadu. Museli jsme se též zeptat a vchod z restaurace nás nenapadl. Ve výtahu na tlačítkách chybí označení bezbarierového výstupu, potažmo, když jsou tam 2x tlačítka -1 do recepce a pouze jeden je bez barier.

## Záznamový list pro maminky – návštěvnické úřadu

### Klíčová aktivita č. 4 - Analýza potřeb klientů a klientek úřadu, rodičů s dětmi

#### **Popište prosím Vaše celkové dojmy z návštěvy úřadu (orientace, vstřícnost zaměstnanců, značení, dostupnost informací atd.)**

Celkový dojem musím popsat spíše jako zmatený, ale ve své podstatě kladný.

Co se týče vstřícnosti zaměstnanců tak hodnotím vše naprosto jednoznačně kladně, nesetkala jsem se s netrpělivostí ani špatnou náladou, vše bylo v pořádku. Na recepci mi dokonce paní pohlídala syna, když jsem vyplňovala ještě nějaký dotazník pro úřad. Cestu ke hledaným zaměstnancům úřadu mi na recepci popsali celkem srozumitelně a ještě mi zapsali hlavní údaje na list papíru, takže to bylo naprosto v pořádku. I další zaměstnanci na chodbách úřadu se chovali celkem mile a nikdo se netvářil pohoršeně, že zacláním s kočárkem. Navštívení zaměstnanci byli také milí.

Co se týče orientace a značení, tak tam shledávám právě jisté nedostatky a odtud hlavně plyne můj zmatený dojem. Více popíšu v následující otázce.

Dostupnost informací byla v pořádku.

#### **Jak jste se orientovaly v budově úřadu?**

Orientace v budově úřadu není až tak nesnadná, ale přeci jen tam shledávám nějaké nedostatky. Dovedu si představit, že kdybych chodila na úřad několikrát do měsíce, tak už se v něm budu orientovat naprosto bez problémů. Ale pro návštěvníka, který tam přijde jednou za čas (nebo je tam poprvé) je značení a orientace trochu náročnější.

Hodně také záleží na tom, z kterého vchodu do úřadu přijdete. Já jsem to vyzkoušela více vchody. Vchodem z náměstí to bylo trochu náročnější kvůli stavbě, která tam teď probíhá, a s kočárkem se mi tam šlo dost špatně. Značení na stavbě, že vchody pro úřad zůstávají, v provozu sice jsou, ale šipka, která vchod to je, nebo kudy tam dojít, už tam není, takže člověk musí trochu pátrat, kudy vlastně. Výťah je označen jako bezbarierový, tak jsem si ho s kočárkem vybrala. Podle tabule, co visí vedle výtahů, jsem tedy příliš nepochopila, kam bych měla jet a kde se co vlastně v budově úřadu nachází, ale uvnitř výťahu už je u tlačítka cedulka recepce, takže najít recepci nebyl nakonec žádný problém.

Vchodem z ul. ČSA to bylo mnohem jednodušší. I když první dojem ze vstupu do úřadu je celkem děsný. Takové holé, bez ničeho. Vlastně všechno „normální“ začíná až právě u té recepce, než tam ale člověk dojde, tak je všechno okolo takové divné, neuspořádané, nepěkné. Rozhodně první dojem děs. Ale recepcie lze najít jednoduše.

Kdyby někdo přijel autem a chtěl se dostat z garáží, tak mu teda doporučím, aby přijel hodinu před tím, než chce někam dojít. Najít východ z garáží byl pro mě nadlidský výkon. Ale je jasné, že je to jen o to napoprvé. Ale zase první dojem je fakt děsný. Žádné pořádné pochopitelné značení, jako „jděte tudy a dostanete se tam“.

Potom už uvnitř úřadu byla orientace celkem jednoduchá. Šipky by možná mohly být trochu výraznější, ale nedělal mi to téměř žádný problém.



### **Poradili Vám pracovníci recepce? Byli k Vám pracovníci recepce vstřícní?**

Ano, vše bylo v pořádku. Více jsem rozepsala hned v první otázce.

### **Ztratila jste se v areálu úřadu?**

Ne, neztratila. Když nepočítám to, že jsem nemohla najít vchod do úřadu z garáží.

### **Jak jste se pohybovala s kočárkem po budově úřadu? Vyskytly se nějaké překážky?**

Pohyb po budově úřadu s kočárkem není zas až tak příjemný, ale rozhodně to není žádná tragédie a dá se to normálně zvládnout (ale bez kočárku samozřejmě mnohem lépe). Skoro všude jsou dveře na kliku, které se musí otvírat tahem (prostě ne ty, co by se samy otevřely, třeba na čidlo), což není úplně ideální.

A dále se na chodbách dost často objevují schody, jsou tam sice pojízdné plošiny, ale těch pár schodů nemá cenu s kočárkem takhle sjíždět (navíc jsem tam teda neviděla návod k obsluze, ale zase jsem to až tak nezkoumala, jestli tam je, takže si myslím, že to taky může někoho od použití odradit), takže já jsem schody přejela i s kočárem. Nevadilo mi to, zvláště když to byla moje volba, mohla jsem použít tu plošinu. Ale pro kočárky by klidně stačilo, kdyby tam byli po straně malé nájezdy na kolečka a bylo by to i mnohem rychlejší i levnější než používat plošinu a maminky by nemusely ani řešit použití plošiny, ani řešit, jestli mají schody sdrncat nebo někoho poprosit o pomoc s kočárkem. To je jen nápad.

Potom jsem ještě chtěla napsat, že ještě před vchodem do recepce je WC, ale opět po schodech! Takže s kočárkem ho nejde použít ani náhodou. Uvnitř úřadu už jsou WC normálně přístupná, takže žádný problém. Viděla jsem tam dokonce i sprchový kout, ale třeba přebalovací pult jsem tam neviděla nikde. Event. by tam mohla být místnost, kde by matky mohly děti nakojit nebo nakrmit, aby tím nemusely otravovat nikoho na chodbách (je jasné, že je lepší, když děti můžou jíst doma, ale poručte jim, že jo).

Jinak myslím všechno celkem ok :-)

Děkujeme za vyplnění.

#### **Firmám nabízíme:**

- informace a konzultace k problematice rovných příležitostí žen a mužů na trhu práce
- podnikové tréninky a školení v této oblasti
- genderové analýzy firemní politiky
- právní expertizy k zřízení firemních školek a jeslí
- specifické řešerše z českých a zahraničních výzkumů, odborné literatury a dobrých praxí
- účast v soutěži o ocenění Firma roku a medializaci vítězů
- zaslání elektronického zpravodaje Rovné příležitosti do firem

Audit Rovné příležitosti - [www.rovneprilezitosti.ecn.cz](http://www.rovneprilezitosti.ecn.cz)

Audit je výraz, který se ve slovníku firem objevuje čím dál častěji. Vedle finančního auditu se setkáte se sociálními audity a nově také s genderovými audity. Genderový audit nebo audit rovných příležitostí se orientuje na vnitřní organizační procesy z genderové perspektivy, tedy vyhodnocuje podporu rovných příležitostí žen a mužů ve firmě. Jeho cílem je zhodnotit stávající situaci, ocenit dobré praxe a nabídnout cestu ke zlepšení v problematických oblastech. Gender Studies nabízí firmám Audit Rovné příležitosti.

**GENDER  
STUDIES** 



**Gender Studies, o.p.s**

Gorazdova 20, 120 00 Praha 2, tel.: +420 224 915 666,  
e-mail: [office@genderstudies.cz](mailto:office@genderstudies.cz), [www.genderstudies.cz](http://www.genderstudies.cz)

Gender Studies, o.p.s. je nevládní nezisková organizace, která slouží především jako informační, konzultační a vzdělávací centrum v otázkách vztahů mužů a žen a jejich postavení ve společnosti. Naším cílem je shromažďovat a dále zpracovávat a rozšiřovat informace související s genderovou tematikou. Prostřednictvím specifických projektů Gender Studies aktivně ovlivňuje změny týkající se rovných příležitostí v různých oblastech, jako jsou institucionální mechanismy, trh práce, politická participace žen či informační technologie. Gender Studies také provozuje odbornou knihovnu obsahující množství publikací a materiálů k feminismu, gender studies, právům žen a mužů atp.



**PODPORUJEME  
VAŠI BUDOUCNOST**  
[www.esfcr.cz](http://www.esfcr.cz)



Tento projekt je financován z ESF prostřednictvím OP LZZ a ze státního rozpočtu ČR.