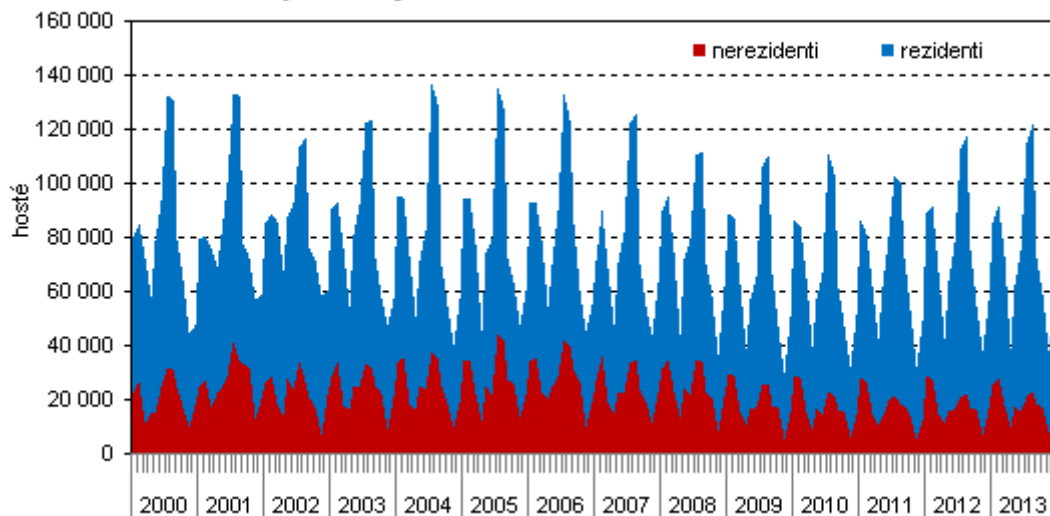


Cestovní ruch v Královéhradeckém kraji v roce 2013

Za rok 2013 se v Královéhradeckém kraji meziročně snížil celkový počet ubytovaných hostů i počet přenocování vlivem úbytku domácích hostů. Návštěvnost zahraničních hostů naopak vzrostla a přijelo více turistů z Německa, Polska i Slovenska. V samotném čtvrtém čtvrtletí však návštěvnost meziročně vzrostla, a to u domácích i zahraničních návštěvníků.

Podle předběžných výsledků se v průběhu roku 2013 v hromadných ubytovacích zařízeních Královéhradeckého kraje ubytovalo 886 tis. hostů, tj. o 0,2 % méně než v roce 2012. Tři čtvrtiny hostů tvořili domácí turisté (rezidenti), kterých přijelo o 0,6 % méně. Zahraničních hostů (nerezidentů) pak přijelo o 1,2 % více. V zařízeních Královéhradeckého kraje se od ledna do prosince ubytoval čtvrtý největší počet hostů po Hl. městě Praha, Jihomoravském a Jihočeském kraji, což představovalo 6,4 % hostů České republiky. U domácích hostů to bylo shodně čtvrté pořadí a u zahraničních hostů až pátá příčka. Srovnáme-li intenzitu meziročního vývoje, tak mezi kraji největší meziroční nárůst hostů měl kraj Olomoucký, Jihomoravský a Zlínský, náš kraj se umístil až na 10. pozici.

Hosté v hromadných ubytovacích zařízeních Královéhradeckého kraje
v jednotlivých měsících v letech 2000–2013



Zatímco za celý rok 2013 kraj zaznamenal pokles návštěvnosti, tak v samotném 4. čtvrtletí přibylo v Královéhradeckém kraji meziročně 2 052 hostů, tj. nárůst o 1,4 % vlivem vyššího počtu jak domácích, tak i zahraničních návštěvníků. Domácích turistů se tak ubytovalo o 560 (tj. o 0,5 %) více, zahraničních hostů o 1,5 tisíce (tj. o 3,8 %) více než v říjnu až prosinci roku 2012. V České republice meziročně vzrostl počet hostů ve 4. čtvrtletí o 3,9 %, přijelo víc zahraničních i domácích návštěvníků (o 5,1 %, resp. o 2,3 % více). Z regionálního pohledu se počet příjezdů hostů meziročně snížil u 4 krajů a 10 krajů zaznamenalo nárůst.

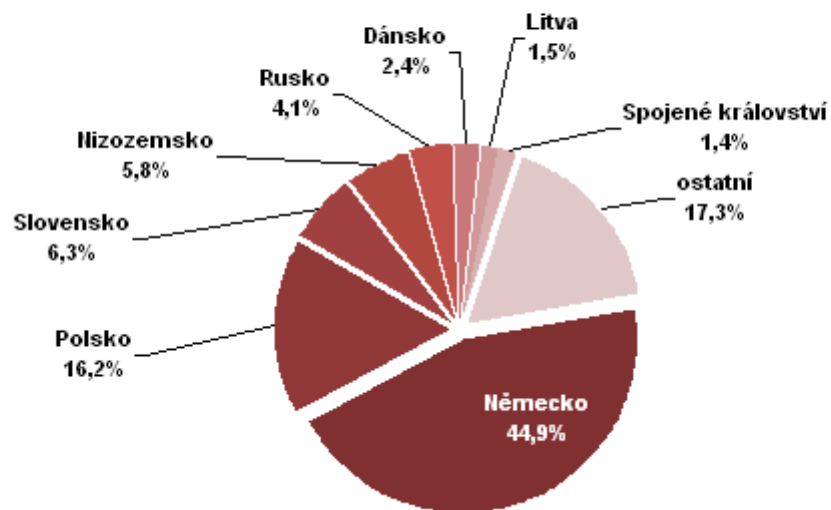
Hosté v hromadných ubytovacích zařízeních v 1. - 4. čtvrtletí 2013 podle krajů

(předběžné údaje)

	Počet hostů			Rozdíl 2013-2012			Index 2013/2012		
	celkem	nerezidenti	rezidenti	celkem	nerezidenti	rezidenti	celkem	nerezidenti	rezidenti
ČR celkem	13 868 336	7 309 856	6 558 480	221 423	145 280	76 143	101,6	102,0	101,2
v tom kraje:									
Hlavní město Praha	5 502 591	4 753 824	748 767	108 308	73 078	35 230	102,0	101,6	104,9
Středočeský	685 646	180 063	505 583	-31 721	306	-32 027	95,6	100,2	94,0
Jihočeský	1 026 084	329 345	696 739	19 785	12 377	7 408	102,0	103,9	101,1
Pízeňský	505 903	174 814	331 089	-33 529	-15 978	-17 551	93,8	91,6	95,0
Karlovarský	749 496	510 331	239 165	-20 684	11 294	-31 978	97,3	102,3	88,2
Ústecký	375 208	137 975	237 233	15 637	8 004	7 633	104,3	106,2	103,3
Liberecký	679 713	148 271	531 442	4 755	-9 089	13 844	100,7	94,2	102,7
Královéhradecký	885 992	215 559	670 433	-1 478	2 637	-4 115	99,8	101,2	99,4
Pardubický	338 017	53 374	284 643	7 058	5 249	1 809	102,1	110,9	100,6
Vysočina	377 057	54 258	322 799	6 542	-422	6 964	101,8	99,2	102,2
Jihomoravský	1 178 724	438 492	740 232	79 373	37 443	41 930	107,2	109,3	106,0
Olomoucký	441 417	96 386	345 031	36 083	4 663	31 420	108,9	105,1	110,0
Zlínský	516 471	80 792	435 679	32 542	11 205	21 337	106,7	116,1	105,1
Moravskoslezský	606 017	136 372	469 645	-1 248	4 513	-5 761	99,8	103,4	98,8

Nejčastějšími zahraničními hosty (podle státního občanství) byli turisté z Německa (96,8 tisíc) a tvořili víc než dvě pětiny všech nerezidentů. Proti roku 2012 jich přijelo o 4 % více. Druzí v pořadí se umístili hosté z Polska (35 tisíc), těch přijelo o 5,9 % více a třetí pak byli hosté ze Slovenska (13 tisíc), jichž se ubytovalo o 4,8 % více. Počet dalších nejčastějších návštěvníků z Nizozemska a Ruska klesl téměř o pětinu.

**Nerezidenti v hromadných ubytovacích zařízeních
Královéhradeckého kraje podle zemí v 1. - 4. čtvrtletí 2013**



Počet **přenocování** hostů v 1. až 4. čtvrtletí 2013 dosáhl v kraji téměř 3 milionů a byl o 5 % nižší než ve srovnatelném období roku 2012. Počet přenocování domácích hostů klesl o 7,5 %, zahraničních naopak stoupl o 3,2 %. Z celkového počtu přenocování tvořili nerezidenti 25,9 %.

Přenocování v hromadných ubytovacích zařízeních v 1. - 4. čtvrtletí 2013 podle krajů

(předběžné údaje)

	Počet přenocování			Index 2013/2012			Průměrný počet přenocování		
	celkem	nerezidenti	rezidenti	celkem	nerezidenti	rezidenti	celkem	nerezidenti	rezidenti
ČR celkem	39 316 017	20 719 826	18 596 191	99,4	101,0	97,6	2,8	2,8	2,8
v tom kraje:									
Hlavní město Praha	13 668 892	12 269 538	1 399 354	100,5	99,9	106,1	2,5	2,6	1,9
Středočeský	1 736 042	438 850	1 297 192	97,1	102,3	95,5	2,5	2,4	2,6
Jihočeský	2 887 568	714 942	2 172 626	99,8	105,2	98,2	2,8	2,2	3,1
Plzeňský	1 306 780	360 608	946 172	95,2	89,8	97,4	2,6	2,1	2,9
Karlovarský	4 459 920	3 430 903	1 029 017	95,7	100,7	82,2	6,0	6,7	4,3
Ústecký	1 022 656	392 430	630 226	100,7	110,2	95,5	2,7	2,8	2,7
Liberecký	2 288 347	526 851	1 761 496	99,5	93,4	101,5	3,4	3,6	3,3
Královéhradecký	2 981 325	771 899	2 209 426	95,0	103,2	92,5	3,4	3,6	3,3
Pardubický	943 762	138 402	805 360	100,8	114,4	98,8	2,8	2,6	2,8
Vysočina	979 816	140 368	839 448	99,6	100,1	99,5	2,6	2,6	2,6
Jihomoravský	2 318 768	768 359	1 550 409	107,8	110,7	106,5	2,0	1,8	2,1
Olomoucký	1 439 753	194 566	1 245 187	102,6	104,1	102,3	3,3	2,0	3,6
Zlínský	1 562 016	206 554	1 355 462	101,9	109,9	100,8	3,0	2,6	3,1
Moravskoslezský	1 720 372	365 556	1 354 816	95,9	112,8	92,1	2,8	2,7	2,9

Průměrná doba přenocování v kraji byla 3,4 noci na jeden pobyt, tj. spolu s Libereckým krajem druhá nejdelší doba po kraji Karlovarském (6,0 noci), podobně tomu bylo u zahraničních hostů. Domácí klientela zaujala podle délky pobytu až čtvrté pořadí po kraji Libereckém, Olomouckém a Karlovarském. Nejkratší dobu přenocování vykázal Jihomoravský kraj (2,0 noci). V průměru za Českou republiku byla délka přenocování 2,8 noci.

V samotném 4. čtvrtletí 2013 dosáhl počet přenocování hostů v Královéhradeckém kraji 420 tis. a propadl se tak proti loňské srovnatelné skutečnosti o 4 %, což je třetí největší pokles mezi kraji. Na tomto propadu se podíleli domácí návštěvníci, kterých ubylo o 9,2 %. Zahraniční hosté se v zařízeních kraje zdrželi o 9,3 % déle.

Zdroj: ČSÚ, www.czso.cz