



71773/2016/KHK



KUKHK-11501/ZP/2016-9

Krajský úřad Královéhradeckého kraje

dle rozdělovníku

Váš dopis ze dne | Vaše značka (č. j.)

Naše značka (č. j.)

Hradec Králové

KÚKHK – 11501/ZP/2016-9

8. 7. 2016

Odbor | oddělení

Vyřizuje | linka | e-mail

Počet listů: 4

životního prostředí a zemědělství
vodního hospodářství

Eva Valterová/189

Počet příloh: 0 / listů: 0

evalterova@kr-kralovehradecky.cz

Počet svazků: 1

Sp. znak, sk. režim: 231.9, A/10

VEŘEJNÁ VYHLÁŠKA

Opatření obecné povahy

Změna záplavového území a stanovení aktivní zóny záplavového území významného vodního toku Oleška v ř. km 19,52 (hranice kraje) – 24,039

Krajský úřad Královéhradeckého kraje, odbor životního prostředí a zemědělství, věcně příslušný vodoprávní úřad podle ustanovení § 107 odst. 1 písmeno o) zákona číslo 254/2001 Sb., o vodách a o změně některých zákonů (vodní zákon), v platném znění (dále jen „vodní zákon“) a místně příslušný vodoprávní úřad podle § 11 odst. 1 zákona č. 500/2004 Sb., správní řád, ve znění pozdějších předpisů (dále i jen „správní řád“), na návrh Povodí Labe, státní podnik,

I. nově stanovuje

podle § 66 odst. 1 vodního zákona rozsah záplavového území pro významný vodní tok Oleška v ř. km 19,52 (hranice kraje) – 24,039, na území obce Stará Paka s periodicitou pravděpodobnosti povodně 5, 20 a 100 let (zkráceně označováno Q5, Q20, Q100) a to v rozsahu dle mapových podkladů zpracovaných v roce 2013 VRV, a.s., se sídlem Praha, které jsou přílohou tohoto opatření obecné povahy.

II. nově vymezuje

podle § 66 odst. 2 vodního zákona rozsah aktivní zóny záplavového území významného vodního toku Oleška v ř. km 19,52 (hranice kraje) – 24,039, na území obce Stará Paka

Pivovarské náměstí 1245 | 500 03 | Hradec Králové
tel.: 495 817 111 | fax: 495 817 336
e-mail: posta@kr-kralovehradecky.cz
www.kr-kralovehradecky.cz

**Vstřícný, rychlý a profesionální úřad
– spokojený občan.**

s periodicitou pravděpodobnosti povodně 5, 20 a 100 let (zkráceně označováno Q5, Q20, Q100) a to v rozsahu dle mapových podkladů zpracovaných, které jsou přílohou tohoto opatření obecné povahy.

Odůvodnění:

Krajský úřad Královéhradeckého kraje, odbor životního prostředí a zemědělství, věcně a místně příslušný vodoprávní úřad podle ustanovení § 107 odst. 1 písmeno o) zákona číslo 254/2001 Sb., o vodách a o změně některých zákonů (dále i vodní zákon) v platném znění, obdržel žádost Povodí Labe, státní podnik (zn. PVZ/16/9576/Ma/3 doručenu 29. 3. 2016), jakožto správce významného vodního toku Oleška o nové stanovení rozsahu záplavového území a vymezení aktivní zóny záplavového území významného vodního toku Oleška v ř. km 19,52 (hranice kraje) – 24,039 na území obce Stará Paka.

Součástí žádostí byl návrh záplavového území v tištěné i elektronické podobě. Podklad pro stanovení záplavového území zpracovala společnost VRV a.s., se sídlem v Praze, v roce 2013.

Krajský úřad Královéhradeckého kraje v souladu s § 66 odst. 1 vodního zákona je povinen na základě návrhu správce vodního toku stanovit záplavové území a to formou opatření obecné povahy na základě ustanovení § 66 odst. 7 a 8 vodního zákona. Při stanovování záplavového území je postupováno v souladu s částí šest správního řádu pokud není stanoveno jinak. V daném případě postup uvedený ve správním řádu je specifikován, upřesněn v § 115a vodního zákona.

Na základě uvedeného Krajský úřad Královéhradeckého kraje zpracoval návrh na vyhlášení opatření obecné povahy a o zveřejnění návrhu, formou veřejné vyhlášky, v souladu se správním řádem, požádal obce na jejímž území se záplavové území nově stanovuje a nově vymezuje aktivní zóna, tj. obec Stará Paka a Městský úřad Nová Paka

Veřejná vyhláška o návrhu na opatření obecné povahy ve věci stanovení záplavového území a vymezení aktivní zóny záplavového území byla rovněž po zákonem požadovanou dobu uveřejněna (vyvěšena) na úřední desce Krajského úřadu Královéhradeckého kraje. K návrhu opatření obecné povahy mohly dotčené osoby podávat připomínky a to ve lhůtě do třiceti dnů od jeho zveřejnění.

V předepsané lhůtě krajský úřad obdržel připomínky a to od obce Stará Paka a od Hany a Jiřího Hylmarových, bytem Ústí u Staré Paky.

Obec Stará Paka, která je budoucím vlastníkem pozemku 128/1 v k.ú. Roškopec uvedla, že uvedená parcela je zahrnuta do aktivní zóny navrhovaného záplavového území a s tím obec Stará Paka nesouhlasí. Dále krajský úřad obdržel připomínku k návrhu záplavového území od Hany a Jiřího Hylmarových, Ústí u Staré Paky 60. Ve své připomínce vznesli pochybnosti k přesnosti navrhovaného grafického znázornění záplavového území vodního toku Oleška. Konkrétně uvádějí pozemky 146/1, 147, které vlastní a pozemek 148/3, který mají pronajatý. Uvedené parcely se nacházejí v k.ú. Ústí u Staré Paky. Svě pochybnosti dokladovali polohopisem a výškopisem předmětných parcel.

Připomínky od obce Stará Paka a od Hany a Jiřího Hylmarových, bytem Ústí u Staré Paky byly předány navrhovateli záplavového území, tj. Povodí Labe, státní podnik a to dopisem čj. KÚKHK-11501/ZP/2016-7 ze dne 6. června 2016 k posouzení.

Povodí Labe, státní podnik, následně dopisem zn. PVZ/16/14824/Ma/3 z 29. 6. 2016, k výše uvedeným připomínkám zaslalo toto sdělení:

Pro výpočet byly využity následující geodetické podklady:

- *geodetické zaměření z r. 2005 (firma Geošrafo s.r.o.)*
- *geodetická zaměření z r. 2012 (Gefos a.s.)*

Geodetické zaměření bylo provedeno ve III. třídě přesnosti se střední souřadnicovou chybou 0,06 m.

- *digitální model reliéfu 5. generace (DMR SG) z roku 2010 provedený metodou laserového skenování. Výsledkem je nepravidelná síť bodů (TIN).*

Přesnost digitálního modelu terénu je zpracovatelem (Český úřad zeměměřický a katastrální) udávána se střední chybou 0,18 m v odkrytém terénu a 0,3 m v zalesněném terénu.

Dále k připomínce Pbcce Stará Paka Povodí Labe, státní podnik, uvádí:

Předložené geodetické zaměření bylo promítnuto do grafického podkladu (příloha č. 1). Při vymezení aktivní zóny záplavového území při průtoku stoleté vody bylo v souladu s metodou stanovení aktivní zóny záplavové území ve výpočtu zvoleno kritérium v závislosti na hloubce a rychlosti proudění (Bewik – Fink). V této lokalitě je hladina stoleté vody ve výšce 397,16 m n. m., Bpv (ř. km 22,454) a rychlost v pravé inundaci má hodnotu 0,96 m/s. To znamená, že dle uvedeného kritéria je při hloubce vody větší než 0,78 m území situováno v aktivní zóně ZÚ. Z toho vyplývá, že zaměřené body s výškou terénu menší než 396,36 m n. m. musí být situovány v aktivní zóně ZU. Toto je v příloze č. 1 splněno (kromě jednoho bodu s výškou 396,36 m n. m. – plot, liniový prvek). Zaměřené výšky lze porovnat rovněž i u rozsahu stoleté vody.

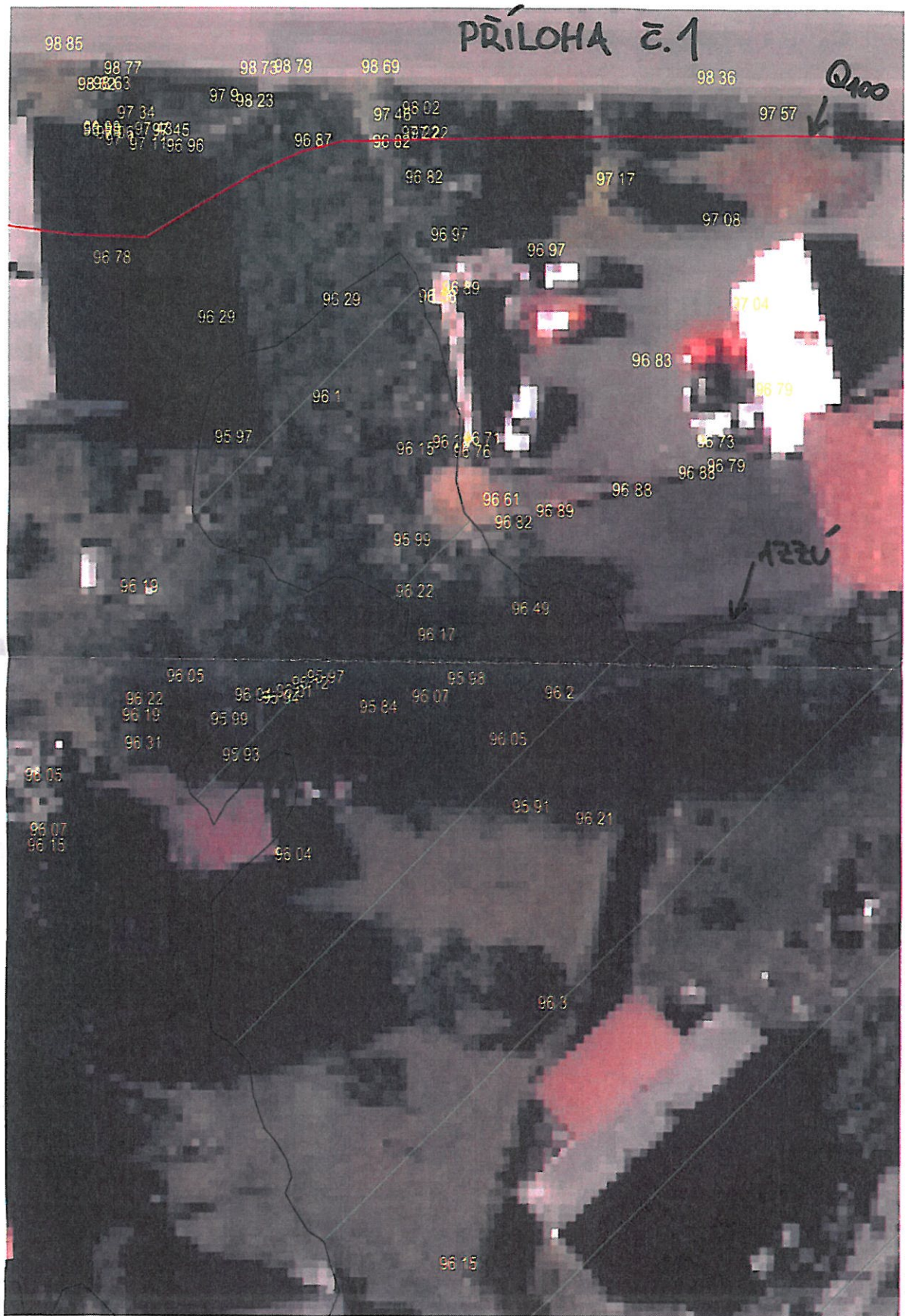
Z výše uvedeného vyplývá, že rozsah záplavového území a AZZU zůstává beze změny.

Dále k připomínce Hany a Jiřího Hylmarových Povodí Labe, státní podnik, uvádí:

Vybrané body z předloženého geodetického zaměření byly promítnuty do grafického podkladu (příloha č. 2a). Do přílohy 2b byly promítnuty body z DMR SG ve stejných souřadnicích. Při porovnání obou zaměření bylo zjištěno, že odchylky se pohybují v řádech cm a že DMR je téměř vždy výše než geodetické zaměření. Z toho vyplývá, že rozsah záplavového území a aktivní zóny zpracovaný na podkladu DMR SG nemůže být větší než na podkladu dodaného zaměření.

Z výše uvedeného vyplývá, že rozsah záplavového území a AZZU zůstává beze změny.

Svoje stanovisko Povodí Labe, státní podnik, ukončuje konstatováním, že z výše uvedeného vyplývá, že rozsah záplavového území a aktivní zóny toku Oleška ponechá beze změny.

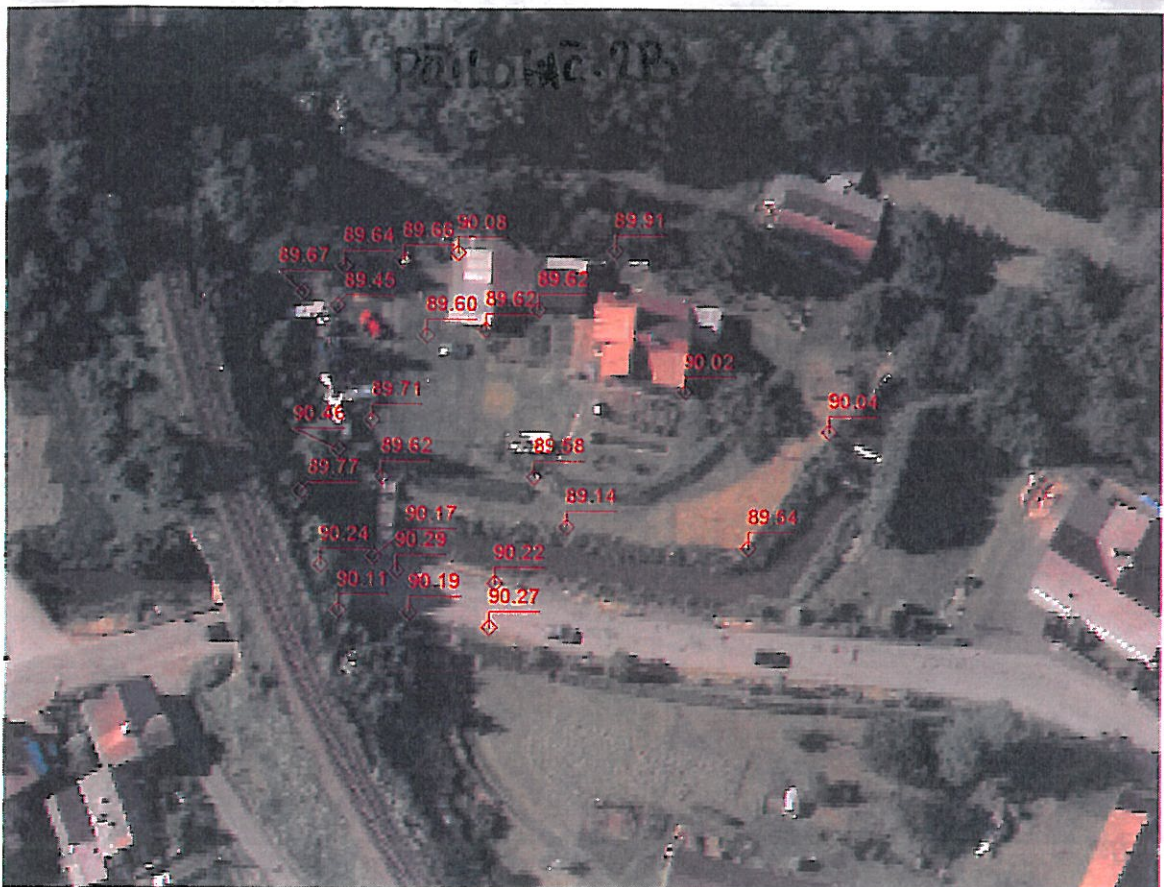


Příloha č. 1 stanovsika Povodí Labe, státní podnik

PŘÍLOHA 2A



Příloha č. 2a stanoviska Povodí Labe, státní podnik



Příloha č. 2b stanoviska Povodí Labe, státní podnik

Krajský úřad nemá důvod zpochybňovat výše uvedené stanovisko Povodí Labe, státní podnik, předložené k připomínkám obce Stará Paka a Hany a Jiřího Hylmarových, neboť záplavové území vodního toku Oleška bylo zpracováno odbornou organizací dlouhodobě se zabývající návrhy záplavových území, společností VRV a.s. a návrh záplavového území vodního toku Oleška byl opakovaně posuzován Povodím Labe, státní podnik a proto krajský úřad přistoupil k jeho stanovení předmětným opatřením obecné povahy v původním navrhovaném rozsahu.

Záplavové území pro významný vodní tok Oleška bylo v minulosti vymezeno stanoviskem Okresního úřadu Jičín čj. 3941/99ZP/RM ze dne 8. 4. 2002, kterým bylo stanoveno záplavové území vodního toku Oleška v ř. km 19,932 až 23,03 bez vymezení aktivní zóny záplavového území. Toto stanovisko se opatřením obecné povahy ve věci stanovení záplavového území vodního toku Oleška v ř. km 19,52 (hranice kraje) – 24,039, včetně vymezení aktivní zóny záplavového území a to dle podkladů předložených Povodím Labe, státní podnik, v celém rozsahu ruší.

Rozsah a hranice záplavového území jsou zakresleny do mapového podkladu v souladu s platnou legislativou. V grafické části návrhu na změnu záplavového území a stanovení aktivní zóny záplavového území významného vodního toku Úpa, zpracovaného v prosinci 2013 společností VRV, a.s., je vymezeno záplavové území s periodicitou pravděpodobnosti povodně 5, 20 a 100 let (zkráceně označováno Q5, Q20, Q100).

Zpracování návrhu záplavového území zabezpečuje na základě § 66 vodního zákona správce vodního toku, v tomto daném případě je správcem vodního toku Povodí Labe, státní podnik. Zpracování se řídí § 4 odst. 3 a § 7 vyhlášky č. 236/2002 Sb., o způsobu a rozsahu zpracování návrhu a stanovování záplavových území, v platném znění.

Návrhem opatření obecné povahy jsou dotčeny obce: Stará Paka

Pro dané území je příslušný stavební úřad: MěÚ Nová Paka

Pro dané území je příslušná obec s rozšířenou působností: MěÚ Nová Paka

Předmětné opatření obecné povahy, včetně příloh, na kterých je vyznačen v grafické podobě rozsah záplavového území, musí být zveřejněn podle ustanovení § 172 odst. 1 správního řádu po dobu 15-ti dnů na úřední desce Krajského úřadu Královéhradeckého kraje a úřední desce obecního úřadu obce, které se opatření obecné povahy dotkne.

Na základě uvedeného žádáme obce: obec Stará Paka a Městský úřad Nová Paka o neprodlené zajištění zveřejnění tohoto opatření obecné povahy (dále jen „dokumentu“) na úřední desce své obce po dobu nejméně 15 dnů s označením dne vyvěšení a dne sejmutí. Zároveň je nutné zveřejnit i grafickou část záplavového území, týkající se konkrétní obce. Grafická část je k dispozici na webových stránkách Krajského úřadu Královéhradeckého kraje na adrese:

<http://www.kr-kralovehradecky.cz/cz/kraj-volene-organy/povodnova-ochrana/zaplavove-uzemi-vodniho-toku-oleska--jeho-stanoveni-a-vymezeni-aktivni-zony--92911/>

a na elektronické úřední desce kraje.

Po sejmutí dokumentu z úřední desky je nutné dokument (bez mapových podkladů) vrátit Krajskému úřadu Královéhradeckého kraje. Na dokumentu musí být vyznačeno, kdy byl vyvěšen na úřední desce a kdy byl sejmut z úřední desky.

Po nabytí účinnosti předá krajský úřad toto opatření obecné povahy a související mapový podklad Ministerstvu životního prostředí, které je na základě ustanovení § 66, odst. 6 vodního zákona zveřejněno na portále veřejné správy (<http://voda.gov.cz/portal/>). Na uvedeném portále bude opatření obecné povahy (včetně mapových podkladů) k dispozici po celou dobu své platnosti. Rovněž bude k dispozici i na webových stránkách Krajského úřadu Královéhradeckého kraje.

Poučení:

Opatření obecné povahy ve smyslu § 173 odst. 1 správního řádu nabývá účinnosti patnáctým dnem po vyvěšení vyhlášky na úřední desce Krajského úřadu Královéhradeckého kraje. Proti opatření obecné povahy nelze podat opravný prostředek (§ 173 odst. 2 správního řádu).



z p. Ing. Eva Valterová
odborný referent
oddělení vodního hospodářství

Příloha: situace se zákresem záplavové čáry Q₅, Q₂₀, Q₁₀₀ a aktivní zóny
v měřítku 1:5 000

Rozdělovník:

Obdrží obce: Stará Paka (+ příloha), MěÚ Nová Paka (+ příloha)

Dále obdrží: Povodí Labe, státní podnik (+ příloha) Ministerstvo životního prostředí

Příloha: 1x mapový podklad

den vyvěšení veřejné vyhlášky v elektronické podobě
umožňují dálkový přístup (§ 26 správního řádu)
(datum, razítko, podpis)

.....

den sejmutí

(datum, razítko, podpis)

.....

den vyvěšení veřejné vyhlášky v tištěné podobě
(datum, razítko, podpis)

.....

den sejmutí

(datum, razítko, podpis)

.....